



МИНИСТЕРСТВО ЗДРАВООХРАНЕНИЯ И СОЦИАЛЬНОГО РАЗВИТИЯ
 РОССИЙСКОЙ ФЕДЕРАЦИИ
 (Минздравсоцразвития России)

МИНИСТЕРСТВО ЮСТИЦИИ РОССИЙСКОЙ ФЕДЕРАЦИИ
 РЕГИСТРИРОВАНО
 Регистрационный № 22384
 от 24 ноября 2011 г.

П Р И К А З

20 сентября 2011 г.

№ 1055Н

Москва

**Об утверждении Административного регламента
 Фонда социального страхования Российской Федерации по
 предоставлению государственной услуги по регистрации и снятию с
 регистрационного учета лиц, добровольно вступивших в
 правоотношения по обязательному социальному страхованию на
 случай временной нетрудоспособности и в связи с материнством**

В соответствии с Федеральным законом от 27 июля 2010 г. № 210-ФЗ «Об организации предоставления государственных и муниципальных услуг» (Собрание законодательства Российской Федерации, 2010, № 31, ст. 4179; 2011, № 15, ст. 2038; № 27, ст. 3873, 3880; № 29, ст. 4291; № 30, ст. 4587), постановлением Правительства Российской Федерации от 16 мая 2011 г. № 373 «О разработке и утверждении административных регламентов исполнения государственных функций и административных регламентов предоставления государственных услуг» (Собрание законодательства Российской Федерации, 2011, № 22, ст. 3169) п р и к а з ы в а ю:

Утвердить прилагаемый Административный регламент Фонда социального страхования Российской Федерации по предоставлению государственной услуги по регистрации и снятию с регистрационного учета лиц, добровольно вступивших в правоотношения по обязательному социальному страхованию на случай временной нетрудоспособности и в связи с материнством.

Министр

КОПИЯ ВЕРНА

20 сентября 2011 г. Курдюков О.А.

Т. А. Голикова
 Т. А. Голикова

УТВЕРЖДЕН
приказом Министерства
здравоохранения
и социального развития
Российской Федерации

от «20» сентября 2011 г. № 10534

АДМИНИСТРАТИВНЫЙ РЕГЛАМЕНТ
Фонда социального страхования Российской Федерации по
предоставлению государственной услуги по регистрации и снятию с
регистрационного учета лиц, добровольно вступивших в
правоотношения по обязательному социальному страхованию на случай
временной нетрудоспособности и в связи с материнством

I. Общие положения

Предмет регулирования регламента

1. Административный регламент Фонда социального страхования Российской Федерации по предоставлению государственной услуги по регистрации и снятию с регистрационного учета лиц, добровольно вступивших в правоотношения по обязательному социальному страхованию на случай временной нетрудоспособности и в связи с материнством (далее соответственно – Регламент, государственная услуга), определяет стандарт, сроки и последовательность действий (административных процедур) территориальных органов Фонда социального страхования Российской Федерации по регистрации в качестве страхователей и снятию с регистрационного учета лиц, добровольно вступивших в правоотношения по обязательному социальному страхованию на случай временной нетрудоспособности и в связи с материнством, и разработан в целях повышения качества предоставления и доступности государственной услуги, создания благоприятных условий для получателей государственной услуги.

Круг заявителей

2. Заявителями на получение государственной услуги являются:
адвокаты, индивидуальные предприниматели, члены крестьянских (фермерских) хозяйств, физические лица, не признаваемые индивидуальными предпринимателями (нотариусы, занимающиеся частной практикой, иные лица, занимающиеся в установленном законодательством Российской Федерации порядке частной практикой), члены семейных (родовых) общин коренных малочисленных народов Севера, добровольно

вступающие в правоотношения по обязательному социальному страхованию на случай временной нетрудоспособности и в связи с материнством в соответствии с Федеральным законом от 29 декабря 2006 г. № 255-ФЗ «Об обязательном социальном страховании на случай временной нетрудоспособности и в связи с материнством» (Собрание законодательства Российской Федерации, 2007, № 1, ст. 18; 2009, № 7, ст. 781; № 30, ст. 3739; 2010, № 40, ст. 4969; № 50, ст. 6601; 2011, № 9, ст. 1208; № 27, ст. 3880) (далее - страхователи);

законные представители страхователя или уполномоченные представители страхователя, осуществляющие свои полномочия на основании нотариально удостоверенной доверенности или доверенности, приравненной к нотариально удостоверенной, в соответствии с гражданским законодательством Российской Федерации.

Требования к порядку информирования о предоставлении государственной услуги

3. Информация о порядке предоставления государственной услуги размещается в открытой и доступной форме на официальном сайте Фонда социального страхования Российской Федерации (далее – Фонд) в сети Интернет (www.fss.ru), на едином портале государственных и муниципальных услуг (www.gosuslugi.ru), официальных сайтах территориальных органов Фонда, а также предоставляется по телефону, посредством письменных разъяснений, путем электронного информирования, на личном приеме.

4. Место нахождения Фонда: 107139, г. Москва, Орликов пер., дом. 3 «а».

Адрес электронной почты Фонда: mail@fss.ru.

Телефон Фонда для справок (495) 668-03-33.

График работы Фонда (по московскому времени):

понедельник, вторник, среда, четверг	- с 9.00 до 18.00;
пятница	- с 9.00 до 16.45;
суббота	- выходной день;
воскресенье	- выходной день;
обеденный перерыв	- с 12.30 до 13.15.

5. Адреса места нахождения территориальных органов Фонда, их контактные телефоны, адреса официальных сайтов в сети Интернет и электронной почты представлены в приложении № 1 к Регламенту.

Сведения о местах нахождения и телефонах территориальных органов Фонда также размещаются на официальном сайте Фонда в сети Интернет (www.fss.ru), официальных сайтах и информационных стендах территориальных органов Фонда.

Сведения о графике работы территориальных органов Фонда размещаются:

на сайте соответствующего территориального органа Фонда, указанном в приложении № 1 к Регламенту;

на информационных стендах территориальных органов Фонда.

6. На информационных стендах в доступных для ознакомления местах и Интернет-сайтах Фонда и территориальных органов Фонда размещается следующая информация:

Регламент с приложениями и извлечениями из него;

время приема заявителей;

порядок информирования о ходе предоставления государственной услуги;

порядок получения консультаций;

порядок обжалования решений, действий или бездействия должностных лиц, предоставляющих государственную услугу.

II. Стандарт предоставления государственной услуги

Наименование государственной услуги

7. Государственная услуга по регистрации в качестве страхователей и снятию с регистрационного учета лиц, добровольно вступивших в правоотношения по обязательному социальному страхованию на случай временной нетрудоспособности и в связи с материнством.

Наименование органа государственного внебюджетного фонда, предоставляющего государственную услугу

8. Предоставление государственной услуги осуществляется территориальными органами Фонда.

Орган, предоставляющий государственную услугу, не вправе требовать от заявителя осуществления действий, в том числе согласований, необходимых для получения государственной услуги и связанных с обращением в иные государственные органы, органы местного самоуправления, организации, за исключением получения услуг, включенных в перечни, указанные в части 1 статьи 9 Федерального закона от 27 июля 2010 г. № 210-ФЗ «Об организации предоставления государственных и муниципальных услуг» (Собрание законодательства Российской Федерации, 2010, № 31, ст. 4179; 2011, № 15, ст. 2038; № 27, ст. 3873, 3880; № 29, ст. 4291; № 30, ст. 4587).

Описание результата предоставления государственной услуги

9. Результатом предоставления государственной услуги является:
при регистрации в качестве страхователя - выдача (направление) заявителю уведомления о регистрации лица, добровольно вступившего в

правоотношения по обязательному социальному страхованию на случай временной нетрудоспособности и в связи с материнством (далее - уведомление о регистрации), форма которого утверждена приказом Минздравсоцразвития России от 7 декабря 2009 г. № 959н «О порядке регистрации и снятия с регистрационного учета страхователей и лиц, приравненных к страхователям» (зарегистрирован Министерством юстиции Российской Федерации 25 декабря 2009 г. № 15842)* (далее - приказ Минздравсоцразвития России от 7 декабря 2009 г. № 959н);

при снятии с регистрационного учета страхователей – выдача (направление) заявителю решения о прекращении со страхователем правоотношений по обязательному социальному страхованию на случай временной нетрудоспособности и в связи с материнством и о снятии страхователя с учета (далее – решение о снятии с регистрационного учета), форма которого утверждена приказом Минздравсоцразвития России от 7 декабря 2009 г. № 959н;

при снятии с регистрационного учета и регистрации в качестве страхователя в связи с изменением места жительства страхователя - выдача (направление) заявителю уведомления о регистрации.

Срок предоставления государственной услуги

10. Сроки предоставления государственной услуги определяются в соответствии с настоящим Регламентом применительно к каждой административной процедуре.

11. Регистрация в качестве страхователей, а также выдача (направление) документа, являющегося результатом предоставления государственной услуги, осуществляются в срок, не превышающий пяти рабочих дней со дня получения последнего из необходимых для регистрации страхователя документа (сведений).

При подаче заявления о вступлении в правоотношения по обязательному социальному страхованию на случай временной нетрудоспособности и в связи с материнством (далее - заявление о регистрации), форма которого предусмотрена приложением № 2 к Регламенту, на личном приеме моментом его подачи считается дата вручения заявления о регистрации должностному лицу территориального органа Фонда.

При подаче заявления о регистрации почтовым или электронным отправлением моментом его подачи считается поступление заявления о регистрации в территориальный орган Фонда.

12. Снятие с регистрационного учета страхователя, а также выдача (направление) документа, являющегося результатом предоставления государственной услуги, осуществляются в четырнадцатидневный срок со дня подачи страхователем в территориальный орган Фонда заявления о снятии с регистрационного учета в территориальном органе Фонда лица,

* справочно: с изменениями, внесенными приказом Минздравсоцразвития России от 7 октября 2011 г. № 1141н. *(Решение о снятии с регистрационного учета страхователя и лица, приравненного к страхователю)*

добровольно вступившего в правоотношения по обязательному социальному страхованию на случай временной нетрудоспособности и в связи с материнством (далее – заявление о снятии с регистрационного учета), форма которого представлена в приложении № 3 к Регламенту.

13. Учетное дело страхователя передается территориальным органом Фонда, в котором был зарегистрирован страхователь, в территориальный орган Фонда по новому месту жительства страхователя в течение пяти рабочих дней со дня получения документов, необходимых для регистрации страхователя по новому месту жительства. Территориальный орган Фонда по новому месту жительства страхователя в пятидневный срок со дня получения учетного дела страхователя осуществляет его регистрацию, не позднее указанного срока выдает (направляет) заявителю уведомление о регистрации и направляет его копию в территориальный орган Фонда, в котором был зарегистрирован страхователь и который не позднее одного дня, следующего за днем получения такого уведомления, снимает данного страхователя с регистрационного учета.

**Перечень нормативных правовых актов, регулирующих
отношения, возникающие в связи с предоставлением
государственной услуги**

14. Предоставление территориальными органами Фонда государственной услуги осуществляется в соответствии со следующими законодательными и нормативными правовыми актами:

Федеральным законом от 27 июля 2010 г. № 210-ФЗ «Об организации предоставления государственных и муниципальных услуг»;

Федеральным законом от 29 декабря 2006 г. № 255-ФЗ «Об обязательном социальном страховании на случай временной нетрудоспособности и в связи с материнством»;

постановлением Правительства Российской Федерации от 2 октября 2009 г. № 790 «О порядке уплаты страховых взносов лицами, добровольно вступившими в правоотношения по обязательному социальному страхованию на случай временной нетрудоспособности и в связи с материнством» (Собрание законодательства Российской Федерации, 2009, № 41, ст. 4776);

приказом Минздравсоцразвития России от 7 декабря 2009 г. № 959н.

**Исчерпывающий перечень документов, необходимых в
соответствии с нормативными правовыми актами для предоставления
государственной услуги**

15. Для осуществления регистрации в качестве страхователя необходимы заявление о регистрации и копии следующих документов:

1) документа, удостоверяющего личность;

2) свидетельства о постановке на учет в налоговом органе (при наличии);

3) свидетельства о государственной регистрации физического лица в качестве индивидуального предпринимателя (для индивидуальных предпринимателей).

16. Копии документов, представляемых в территориальный орган Фонда, должны быть заверены в установленном законодательством Российской Федерации порядке. В случае предъявления заявителем подлинников документов копии документов заверяются работниками территориальных органов Фонда. При направлении документов, указанных в пункте 15 Регламента, через организацию почтовой связи подлинники документов не направляются.

17. Заявитель может по своей инициативе представить в территориальный орган Фонда необходимые для регистрации копии документов, перечисленных в подпунктах 2 и 3 пункта 15 Регламента.

Если заявителем – физическим лицом, не являющимся индивидуальным предпринимателем, не представлена копия свидетельства о постановке на учет в налоговом органе, самостоятельно, то для регистрации страхователя территориальным органом Фонда на уровне межведомственного взаимодействия в налоговом органе, в распоряжении которого находятся соответствующие сведения, запрашиваются в срок не позднее одного рабочего дня, следующего за днем поступления заявления, сведения о постановке физического лица на учет в налоговом органе.

Копия документа, удостоверяющего личность, представляется в территориальный орган Фонда заявителем самостоятельно.

18. Для снятия с регистрационного учета страхователей заявителями представляется (направляется) в территориальный орган Фонда заявление о снятии с регистрационного учета.

19. В случае изменения места жительства страхователя, указанное лицо подает заявление о регистрации лица, добровольно вступившего в правоотношения по обязательному социальному страхованию на случай временной нетрудоспособности и в связи с материнством, в связи с изменением места жительства (далее – заявление о регистрации в связи с изменением места жительства), форма которого предусмотрена приложением № 4 к Регламенту, в течение десяти дней со дня таких изменений.

20. Одновременно с заявлением о регистрации в связи с изменением места жительства представляется копия паспорта, подтверждающего изменение места жительства.

21. Копия паспорта должна быть заверена в установленном законодательством Российской Федерации порядке. В случае предъявления страхователем подлинника документа копия документа заверяется работниками территориальных органов Фонда. При направлении документа через организацию почтовой связи подлинник документа не направляется.

22. Территориальный орган Фонда на уровне межведомственного взаимодействия вправе запрашивать сведения, находящиеся в распоряжении

налоговых органов, о новом месте жительства физического лица, необходимые для регистрации страхователя.

23. Территориальные органы Фонда, предоставляющие государственную услугу, не вправе требовать от заявителя:

1) представления документов и информации или осуществления действий, предоставление или осуществление которых не предусмотрено нормативными правовыми актами, регулирующими отношения, возникающие в связи с предоставлением государственной услуги;

2) представления документов и информации, которые находятся в распоряжении органов, предоставляющих государственные услуги, и органов, предоставляющих муниципальные услуги, а также иных государственных органов, органов местного самоуправления и подведомственных государственным органам и органам местного самоуправления организаций, участвующих в предоставлении государственных услуг.

Исчерпывающий перечень оснований для отказа в приеме документов, необходимых для предоставления государственной услуги

24. Оснований для отказа в приеме документов, поступивших в территориальный орган Фонда, не предусмотрено.

Исчерпывающий перечень оснований для приостановления или отказа в предоставлении государственной услуги

25. Оснований для приостановления или отказа в предоставлении государственной услуги не предусмотрено.

Порядок, размер и основания взимания государственной пошлины или иной платы, взимаемой за предоставление государственной услуги

26. Предоставление государственной услуги осуществляется бесплатно.

Максимальный срок ожидания в очереди при подаче запроса о предоставлении государственной услуги и при получении результата предоставления такой услуги

27. Максимальный срок ожидания в очереди при подаче заявителем лично запроса о предоставлении государственной услуги и при получении результата предоставления государственной услуги составляет тридцать минут.

Срок и порядок регистрации запроса заявителя о предоставлении государственной услуги, в том числе в электронной форме

28. Заявление о регистрации, заявление о снятии с регистрационного учета, заявление о регистрации в связи с изменением места жительства, направленные в территориальный орган Фонда в письменной форме или в форме электронного документа в порядке, предусмотренном пунктом 40 Регламента, подлежат обязательной регистрации в срок не позднее рабочего дня, следующего за днем поступления в территориальный орган Фонда.

Требования к помещениям, в которых предоставляется государственная услуга, к месту ожидания и приема заявителей

29. Прием заявителей осуществляется в специально оборудованных помещениях или отведенных для этого кабинетах.

30. Помещения территориального органа Фонда оборудуются информационными стендами, содержащими, в том числе сведения, указанные в пункте 6 Регламента.

31. Помещения для ожидания и приема заявителей должны соответствовать комфортным для граждан условиям и оптимальным условиям работы должностных лиц территориальных органов Фонда.

32. Помещения для ожидания и приема заявителей должны обеспечивать возможность реализации прав заявителей, в том числе инвалидов, на предоставление государственной услуги. Помещения оборудуются пандусами, лифтами (при необходимости), санитарно-техническими помещениями (доступными для инвалидов), расширенными проходами, позволяющими обеспечить беспрепятственный доступ заявителей (в том числе инвалидов, включая инвалидов, использующих кресла-коляски) в помещения.

33. Рабочее место должностного лица, ответственного за предоставление государственной услуги, должно быть оборудовано персональным компьютером с доступом к необходимым информационным ресурсам.

34. Должностные лица, ответственные за предоставление государственной услуги, обязаны иметь таблички на рабочих местах с указанием фамилии, имени, отчества (отчество указывается при его наличии) и занимаемой должности.

35. Информация о графике (режиме) работы территориального органа Фонда размещается при входе в здание, в котором осуществляется его деятельность, на видном месте.

Показатели доступности и качества государственной услуги

36. Критериями доступности и качества оказания государственной услуги являются:

- удовлетворенность заявителей качеством услуги;
- доступность услуги;
- доступность информации;
- соблюдение сроков предоставления государственной услуги;
- отсутствие обоснованных жалоб со стороны заявителей по результатам предоставления государственной услуги;
- предоставление возможности получения государственной услуги в электронном виде.

37. Основными требованиями к качеству предоставления государственной услуги являются:

- 1) достоверность предоставляемой заявителям информации о ходе предоставления государственной услуги;
- 2) наглядность форм предоставляемой информации об административных процедурах;
- 3) удобство и доступность получения информации заявителями о порядке предоставления государственной услуги.

Иные требования, в том числе учитывающие особенности предоставления государственных услуг в электронной форме

38. Заявителям обеспечивается возможность получения информации о предоставляемой государственной услуге на официальном сайте Фонда (www.fss.ru) и на едином портале государственных и муниципальных услуг (www.gosuslugi.ru).

39. Заявителям обеспечивается возможность получения и копирования на едином портале государственных и муниципальных услуг форм заявлений и иных документов, необходимых для получения государственной услуги в электронном виде.

40. Для получения государственной услуги в электронном виде заявителям представляется возможность направить заявление и документы через единый портал государственных и муниципальных услуг (www.gosuslugi.ru) путем заполнения специальной интерактивной формы, которая соответствует требованиям Федерального закона от 27 июля 2010 г. № 210-ФЗ «Об организации предоставления государственных и муниципальных услуг» и нормативным требованиям администрации портала и обеспечивает идентификацию заявителя. На едином портале государственных и муниципальных услуг применяется автоматическая идентификация (нумерации) обращений; используется подсистема «личный кабинет» для обеспечения однозначной и конфиденциальной доставки промежуточных сообщений и ответа заявителю в электронном виде.

41. Заявителям обеспечивается возможность осуществлять с использованием единого портала государственных и муниципальных услуг мониторинг хода предоставления государственной услуги.

42. При подаче заявления в форме электронного документа заявителям обеспечивается возможность получения электронного сообщения, подтверждающего прием данного заявления.

43. Заявителям обеспечивается возможность получения результатов предоставления государственной услуги в электронном виде на едином портале государственных и муниципальных услуг, если это не запрещено федеральным законом.

III. Состав, последовательность и сроки выполнения административных процедур (действий), требования к порядку их выполнения, в том числе особенности выполнения административных процедур (действий) в электронной форме

Состав административных процедур по предоставлению государственной услуги

44. Предоставление государственной услуги в территориальных органах Фонда включает в себя:

административные процедуры (действия) должностных лиц территориального органа Фонда по регистрации в качестве страхователя;

административные процедуры (действия) должностных лиц территориального органа Фонда по снятию с регистрационного учета страхователей;

административные процедуры (действия) должностных лиц территориального органа Фонда по снятию с регистрационного учета и регистрация в качестве страхователя в связи с изменением места жительства страхователя.

Последовательность административных действий должностных лиц территориального органа Фонда при предоставлении государственной услуги

Последовательность административных действий должностных лиц территориального органа Фонда по регистрации в качестве страхователя

45. Основанием для начала предоставления государственной услуги по регистрации в качестве страхователя является получение территориальным органом Фонда заявления о регистрации.

46. Заявление о регистрации может быть представлено в территориальный орган Фонда заявителем лично, направлено почтовым отправлением или в форме электронного документа в порядке, предусмотренном пунктом 40 Регламента.

47. При представлении заявления о регистрации и прилагаемых к нему документов в территориальный орган Фонда заявителем лично по его просьбе на втором экземпляре заявления о регистрации проставляется отметка о принятии документов, заверенная подписью должностного лица, принявшего указанные документы, и дата приема.

При представлении заявления о регистрации в форме электронного документа отправителю направляется электронное сообщение, подтверждающее прием данного документа.

48. Время приема заявления о регистрации при обращении заявителя лично в территориальный орган Фонда составляет не более пятнадцати минут.

49. Прием заявления о регистрации осуществляется должностными лицами территориального органа Фонда, ответственными за прием документов.

В случае если заявление о регистрации представлено в территориальный орган Фонда заявителем лично, должностное лицо территориального органа Фонда, ответственное за предоставление государственной услуги, обязано принять и обеспечить регистрацию поступившего заявления.

50. Принятое письменное заявление указанное должностное лицо территориального органа Фонда обязано в тот же день передать в структурное подразделение территориального органа Фонда, ответственное за делопроизводство.

51. Должностное лицо территориального органа Фонда, ответственное за предоставление государственной услуги, осуществляет проверку полноты представленных документов, указанных в пункте 15 Регламента, корректности (полноты) заполнения заявления о регистрации.

52. Если заявителем не представлены копии документов, перечисленных в подпунктах 2 и 3 пункта 15 Регламента, самостоятельно, должностное лицо территориального органа Фонда, ответственное за предоставление государственной услуги, в срок не позднее одного рабочего дня, следующего за днем поступления заявления о регистрации, запрашивает соответствующие сведения в налоговом органе, в распоряжении которого находятся соответствующие сведения, о чем сообщается заявителю.

53. Должностное лицо территориального органа Фонда, ответственное за предоставление государственной услуги, в срок, не превышающий пяти рабочих дней со дня получения последнего из необходимых для регистрации страхователя документа (сведений), указанных в подпунктах 2 и 3 пункта 15 Регламента, вносит данные о зарегистрированном страхователе в реестр страхователей.

54. При регистрации страхователю присваивается регистрационный номер, который указывается в уведомлении о регистрации.

Регистрационный номер присваивается страхователю при его первой регистрации и в дальнейшем не изменяется.

Регистрационный номер страхователя формируется как цифровой код, состоящий из десяти цифр, характеризующих слева направо следующее:

- 1) код территориального органа Фонда, зарегистрировавшего страхователя, - 4 знака;
- 2) уникальный порядковый номер страхователя в реестре территориального органа Фонда, осуществляющего регистрацию страхователя, - 6 знаков.

55. Кроме регистрационного номера, страхователю присваивается код подчиненности, указывающий на территориальный орган Фонда, в котором страхователь зарегистрирован.

Код подчиненности формируется как цифровой код, состоящий из пяти цифр, характеризующих слева направо следующее:

- 1) код филиала территориального органа Фонда, поставившего на регистрационный учет страхователя, - 4 знака;
- 2) символ причины регистрации - пятый знак, имеющий значение 4 - регистрация в качестве страхователя лица, добровольно вступившего в правоотношения по обязательному социальному страхованию на случай временной нетрудоспособности и в связи с материнством.

56. Должностное лицо территориального органа Фонда, ответственное за предоставление государственной услуги, оформляет уведомление о регистрации в двух экземплярах.

57. Должностное лицо, территориального органа Фонда, ответственное за предоставление государственной услуги, вручает способом, указанным в заявлении о регистрации, или направляет заявителю иным способом, свидетельствующим о дате получения им соответствующего уведомления, один экземпляр уведомления о регистрации.

58. В случае если страхователь, указавший в заявлении о регистрации способ получения уведомления о регистрации посредством вручения, не явился в территориальный орган Фонда в течение четырех рабочих дней со дня получения территориальным органом Фонда заявления и документов, указанных в пункте 15 Регламента, территориальный орган Фонда в оставшийся для осуществления регистрации срок направляет уведомление о регистрации иным способом, свидетельствующим о дате его получения страхователем.

59. Из второго экземпляра уведомления о регистрации и документов, поступивших в территориальный орган Фонда, формируется учетное дело страхователя.

60. Результатом административной процедуры по регистрации в качестве страхователя является выдача (направление) заявителю уведомления о регистрации.

61. Способом фиксации результата выполнения административной процедуры по регистрации в качестве страхователя является внесение данных о зарегистрированном страхователе в реестр страхователей.

62. Блок-схемы последовательности действий при предоставлении территориальным органом Фонда государственной услуги по регистрации качестве страхователя, указаны в приложениях № 5 - 6 к Регламенту.

Последовательность административных действий должностных лиц
территориального органа Фонда по снятию с регистрационного учета
страхователей

63. Основанием для начала предоставления государственной услуги по снятию с регистрационного учета страхователей является получение территориальным органом Фонда заявления о снятии с регистрационного учета.

64. Заявление о снятии с регистрационного учета может быть представлено в территориальный орган Фонда заявителем лично, направлено почтовым отправлением или в форме электронного документа в порядке, предусмотренном пунктом 40 Регламента.

65. При представлении заявления о снятии с регистрационного учета территориальный орган Фонда заявителем лично по его просьбе на втором экземпляре заявления о снятии с регистрационного учета проставляется отметка о его принятии, заверенная подписью должностного лица, принявшего указанное заявление, его фамилия, инициалы, должность и дата приема.

При представлении заявления о снятии с регистрационного учета в форме электронного документа отправителю направляется электронное сообщение, подтверждающее прием данного документа.

66. Время приема заявления о снятии с регистрационного учета при обращении заявителя лично в территориальный орган Фонда составляет не более пятнадцати минут.

67. Прием заявления о снятии с регистрационного учета осуществляется должностными лицами территориального органа Фонда, ответственными за прием документов.

В случае если заявление о снятии с регистрационного учета представлено в территориальный орган Фонда заявителем лично, должностное лицо территориального органа Фонда, ответственное за предоставление государственной услуги, обязано принять и обеспечить регистрацию поступившего заявления.

68. Принятое письменное заявление должностное лицо, указанное в пункте 67 Регламента, обязано в тот же день передать в структурное подразделение территориального органа Фонда, ответственное за делопроизводство.

69. Должностное лицо территориального органа Фонда, ответственное за предоставление государственной услуги, осуществляет проверку корректности (полноты) заполнения заявления.

70. Должностное лицо территориального органа Фонда, ответственное за предоставление государственной услуги, на основании заявления о снятии

с регистрационного учета готовит решение о снятии с регистрационного учета, после подписания которого, вносит сведения о дате снятия с регистрационного учета страхователя в реестр страхователей в срок не позднее четырнадцати дней со дня регистрации заявления о снятии с регистрационного учета.

71. Соответствующее решение о снятии с регистрационного учета передается в структурное подразделение территориального органа Фонда, ответственное за делопроизводство, для вручения (направления) заявителю.

72. Результатом административной процедуры по снятию с регистрационного учета страхователя является вручение (направление) заявителю решения о снятии с регистрационного учета.

73. Способом фиксации результата выполнения административной процедуры по снятию с регистрационного учета страхователя является внесение данных о страхователе в реестр страхователей.

74. Блок-схема последовательности действий при предоставлении территориальным органом Фонда государственной услуги по снятию с регистрационного учета страхователей указана в приложении № 7 к Регламенту.

**Последовательность административных действий должностных лиц
территориального органа Фонда по снятию с регистрационного учета и
регистрации в качестве страхователя в связи
с изменением места жительства страхователя**

75. Основанием для начала предоставления государственной услуги по снятию с регистрационного учета и регистрации в качестве страхователя в связи с изменением места жительства страхователя является получение территориальным органом Фонда по месту регистрации страхователя заявления о регистрации в связи с изменением места жительства.

76. Заявление о регистрации в связи с изменением места жительства может быть представлено в территориальный орган Фонда заявителем лично, направлено почтовым отправлением или в форме электронного документа в порядке, предусмотренном пунктом 40 Регламента.

77. В случае предъявления подлинника паспорта его копия заверяется работниками территориальных органов Фонда.

78. При представлении заявления о регистрации в связи с изменением места жительства в территориальный орган Фонда заявителем лично по его просьбе на втором экземпляре заявления о регистрации в связи с изменением места жительства проставляется отметка о его принятии, заверенная подписью должностного лица, принявшего заявление, указываются его фамилия, инициалы и должность, а также дата приема.

При представлении заявления о регистрации в связи с изменением места жительства в форме электронного документа отправителю направляется электронное сообщение, подтверждающее прием данного документа.

79. Время приема заявления о регистрации в связи с изменением места жительства при обращении заявителя лично в территориальный орган Фонда составляет не более пятнадцати минут.

80. Прием заявления об изменении места жительства осуществляется должностными лицами территориального органа Фонда, ответственными за прием документов.

В случае если заявление о регистрации в связи с изменением места жительства представлено в территориальный орган Фонда заявителем лично, должностное лицо территориального органа Фонда, ответственное за предоставление государственной услуги, обязано принять и обеспечить регистрацию поступившего заявления.

81. Должностное лицо территориального органа Фонда, ответственное за предоставление государственной услуги, осуществляет проверку полноты представленных документов, а также проверку корректности (полноты) заполнения заявления о регистрации в связи с изменением места жительства.

82. Должностное лицо территориального органа Фонда, в котором был зарегистрирован страхователь, ответственное за предоставление государственной услуги, передает учетное дело страхователя в территориальный орган Фонда по новому месту жительства страхователя в течение пяти рабочих дней со дня получения документов, необходимых для регистрации страхователя по новому месту нахождения.

83. Должностное лицо территориального органа Фонда по новому месту жительства страхователя, ответственное за предоставление государственной услуги, в пятидневный срок со дня получения учетного дела страхователя осуществляет его регистрацию, присваивает новый код подчиненности и не позднее указанного срока выдает (направляет) заявителю уведомление о регистрации и направляет его копию в территориальный орган Фонда, в котором был зарегистрирован страхователь.

84. Территориальный орган Фонда, в котором был зарегистрирован страхователь, не позднее дня, следующего за днем получения копии уведомления о регистрации страхователя в территориальном органе Фонда по новому месту жительства, снимает данного страхователя с регистрационного учета с даты, соответствующей дате регистрации страхователя по новому месту жительства, указанной в уведомлении.

85. Должностное лицо территориального органа Фонда, в котором был зарегистрирован страхователь, ответственное за предоставление государственной услуги, вносит сведения в реестр страхователей:

о передаче учетного дела страхователя;

о дате снятия с регистрационного учета страхователя в связи с изменением места жительства страхователя.

86. Результатом административной процедуры по снятию с регистрационного учета и регистрации в качестве страхователя в связи с изменением места жительства страхователя является выдача (направление) заявителю уведомления о регистрации.

87. Способом фиксации результата выполнения административной процедуры по снятию с регистрационного учета и регистрации в связи с изменением места жительства страхователей является снятие с регистрационного учета в территориальном органе Фонда по прежнему месту жительства.

88. Блок-схема последовательности действий при предоставлении территориальным органом Фонда государственной услуги по снятию с регистрационного учета и регистрации в качестве страхователя в связи с изменением места жительства страхователя указана в приложении № 8 к Регламенту.

Требования к порядку выполнения административных процедур

89. Регистрация в качестве страхователя и снятие с регистрационного учета не могут быть осуществлены с нарушением срока по причине продолжительного отсутствия (отпуск, командировка, болезнь и т.д.) или увольнения должностного лица территориального органа Фонда, ответственного за предоставление государственной услуги.

IV. Формы контроля за исполнением Регламента

90. Текущий контроль за соблюдением последовательности действий, определенных административными процедурами государственной услуги, осуществляется руководителем территориального органа Фонда, должностными лицами территориального органа Фонда и должностными лицами Фонда, ответственными за предоставление государственной услуги, путем проведения проверок соблюдения и исполнения положений Регламента (далее - проверка).

91. Контроль за полнотой и качеством предоставления государственной услуги включает в себя проведение проверок, рассмотрение, принятие решений и подготовку ответов на обращения, содержащие жалобы на действия (бездействие) должностных лиц территориального органа Фонда, ответственных за предоставление государственной услуги.

Периодичность проведения проверок носит плановый характер (осуществляется на основании полугодовых или годовых планов работы) и внеплановый характер (по конкретному обращению заявителя).

По результатам проведенных проверок в случае выявления нарушений прав заявителей должностные лица Фонда, территориальных органов Фонда, признанные виновными, привлекаются к ответственности в порядке, установленном законодательством Российской Федерации.

92. Контроль за предоставлением государственной услуги со стороны граждан, их объединений и организаций осуществляется в порядке и формах, установленных законодательством Российской Федерации.

V. Досудебный (внесудебный) порядок обжалования решений и действий (бездействия) органа государственного внебюджетного фонда, предоставляющего государственную услугу, а также их должностных лиц

93. Заявители вправе обжаловать решения, принятые в ходе предоставления государственной услуги (на любом этапе), действия (бездействие) должностных лиц территориальных органов Фонда в досудебном и судебном порядке.

94. Заявители имеют право обратиться с жалобой лично или направить жалобу в письменной форме, в том числе в форме электронного документа, руководителю территориального органа Фонда (его заместителю), в Фонд в случае обжалования действий должностных лиц территориального органа Фонда, ответственных за предоставление государственной услуги.

95. Заявители имеют право обратиться с жалобой лично или направить жалобу в письменной форме, в том числе в форме электронного документа, руководителю Фонда (его заместителю) в случае обжалования действий должностных лиц Фонда, ответственных за предоставление государственной услуги.

96. Должностные лица Фонда, территориальных органов Фонда проводят личный прием заявителей, обратившихся с жалобой.

97. Жалобы заявителей остаются без рассмотрения в следующих случаях:

в жалобе не указаны фамилия заявителя, направившего жалобу, и почтовый адрес, по которому должен быть направлен ответ;

в жалобе содержатся нецензурные либо оскорбительные выражения, угрозы жизни, здоровью и имуществу должностного лица Фонда или территориального органа Фонда, а также членов его семьи (при этом заявителю, направившему жалобу, сообщается о недопустимости злоупотребления правом);

текст жалобы не поддается прочтению;

ответ по аналогичной жалобе неоднократно давался заявителю.

98. При обращении заявителей с жалобой в письменной форме, в том числе в форме электронного документа, срок ее рассмотрения не может превышать тридцати календарных дней со дня ее регистрации в Фонде, территориальном органе Фонда.

В случае если по жалобе заявителя требуется провести расследование или проверку, срок рассмотрения жалобы может быть продлен, но не более чем на пятнадцать календарных дней по решению должностного лица Фонда, территориального органа Фонда, в который поступила жалоба. О продлении срока рассмотрения жалобы заявитель уведомляется письменно с указанием причин его продления в общеустановленном порядке.

99. Письменный ответ, содержащий результаты рассмотрения жалобы, направляется заявителю в общеустановленном порядке.

100. Заявители вправе обжаловать решения, принятые в ходе предоставления государственной услуги, действия или бездействие должностных лиц Фонда, территориального органа Фонда в судебном порядке путем подачи заявления в суд в соответствии с законодательством Российской Федерации.

Приложение № 1
к Административному регламенту
Фонда социального страхования Российской
Федерации по предоставлению
государственной услуги по регистрации и
снятию с регистрационного учета лиц,
добровольно вступивших в правоотношения
по обязательному социальному страхованию
на случай временной нетрудоспособности и
в связи с материнством, утвержденному
приказом Министерства здравоохранения и
социального развития Российской
Федерации
от 20 сентября 2011 г. № 1055Н

Перечень территориальных органов Фонда социального страхования Российской Федерации с указанием мест их нахождения, телефонов, адресов электронных сайтов и электронной почты

№ п/п	Наименование регионального отделения Фонда социального страхования Российской Федерации	Адрес	Адрес электронной почты и официального сайта в сети Интернет	Телефон
1	2	3	4	5
1.	Государственное учреждение - региональное отделение Фонда социального страхования Российской Федерации по Республике Адыгея	385000, г. Майкоп, ул. Жуковского, д. 51	Email: info@ro1 fss.ru Сайт: http://fss.ru/region/ro1/	8-877-2-57-11-86
2.	Государственное учреждение - региональное отделение Фонда социального страхования Российской Федерации по Республике Алтай	649000, г. Горно-Алтайск, ул. Чаптынова, д. 20	Email: info@ro4.fss.ru Сайт: http://www.fss04.ru/	8-388-22-2-38-85
3.	Государственное учреждение - региональное отделение Фонда социального страхования Российской Федерации по Республике Башкортостан	450103, г. Уфа, ул. Сочинская, д. 15	Email: info@ro2 fss ru Сайт: http://fss.ru/region/ro2/	8-347-2-55-94-92
4	Государственное учреждение -	670000, г. Улан-Удэ,	Email info@ro3 fss ru	8-301-2-21-63-59

	региональное отделение Фонда социального страхования Российской Федерации по Республике Бурятия	ул. Борсоева, д. 33	Сайт: http://fss.ru/region/ro3	
5.	Государственное учреждение - региональное отделение Фонда социального страхования Российской Федерации по Республике Дагестан	367020, Республика Дагестан, г. Махачкала, ул. Богатырева, д. 8	Email: info@ro5.fss.ru Сайт: http://fss.ru/region/ro5	8-872-2-62-33-74
6.	Государственное учреждение - региональное отделение Фонда социального страхования Российской Федерации по Республике Ингушетия	386102, Республика Ингушетия, г. Магас, пер. Цветочный, д. 2	Email: info@ro6.fss.ru	8-873-4-55-14-00
7.	Государственное учреждение - региональное отделение Фонда социального страхования Российской Федерации по Кабардино-Балкарской Республике	360051, г. Нальчик, ул. Инессы Арманд, д. 5	Email: info@ro7.fss.ru Сайт: http://fss.ru/region/ro7/index.shtml	8-866-2-77-58-46
8.	Государственное учреждение - региональное отделение Фонда социального страхования Российской Федерации по Республике Калмыкия	358003, Республика Калмыкия, г. Элиста, ул. К. Илюмжинова, д. 4	Email: info@ro8.fss.ru Сайт: http://www.fssrk.ru/	8-847-22-4-00-01
9.	Государственное учреждение - региональное отделение Фонда социального страхования Российской Федерации по Карачаево-Черкесской Республике	369000, г. Черкесск, ул. Ворошилова, д. 55	Email: info@ro9.fss.ru Сайт: http://fss.ru/region/ro9/index.shtml	8-878-22-6-64-63
10.	Государственное учреждение - региональное отделение Фонда социального страхования Российской Федерации по Республике Карелия	185035, г. Петрозаводск, ул. Красная, д. 49	Email: info@ro10.fss.ru Сайт: http://fss.karelia.info	8-814-2-71-37-00
11.	Государственное учреждение -	167610, г. Сыктывкар,	Email: info@ro11.fss.ru	8-821-2-28-48-88

	региональное отделение Фонда социального страхования Российской Федерации по Республике Коми	ул. Ленина, д. 113	Сайт: http://www.fsskomi.ru	
12.	Государственное учреждение - региональное отделение Фонда социального страхования Российской Федерации по Республике Марий Эл	424001, г. Йошкар-Ола, пр. Ленина, д. 29	Email: info@ro12.fss.ru Сайт: http://fss.ru/region/ro12	8-836-2-69-20-00
13.	Государственное учреждение - региональное отделение Фонда социального страхования Российской Федерации по Республике Мордовия	430005, г. Саранск, пр. Ленина, д. 12-а	Email: info@ro13.fss.ru <u>Сайт:</u> http://fss.ru/region/ro13	8-834-2-24-60-82
14.	Государственное учреждение - региональное отделение Фонда социального страхования Российской Федерации по Республике Саха (Якутия)	677027, г. Якутск, ул. Октябрьская, д. 15	Email: info@ro14.fss.ru Сайт: fgss.ykt.ru	8-411-2-42-87-21
15.	Государственное учреждение - региональное отделение Фонда социального страхования Российской Федерации по Республике Северная Осетия-Алания	362039, г. Владикавказ, ул. Галковского, д. 237 - а	Email: info@ro15.fss.ru Сайт: http://www.fssosetia.ru/	8-867-2-77-17-77
16.	Государственное учреждение - региональное отделение Фонда социального страхования Российской Федерации по Республике Татарстан	420111, г. Казань, ул. К.Наджми, д. 2/39	Email: info@ro16.fss.ru	8-843-292-00-95
17.	Государственное учреждение - региональное отделение Фонда социального страхования Российской Федерации по Республике Тыва	667005, Республика Тыва, г. Кызыл, ул. Кочетова, д. 104-а	Email: info@ro17.fss.ru <u>Сайт:</u> fss.tuva.ru/	8-394-22-2-11-13
18.	Государственное учреждение - региональное отделение Фонда социального страхования Российской Федерации по Удмуртской Республике	426009, г. Ижевск, ул. Ухтомского, д. 24	Email: info@ro18.fss.ru Сайт: http://fss.ru/region/ro18	8-341-2-36-08-00

19.	Государственное учреждение - региональное отделение Фонда социального страхования Российской Федерации по Республике Хакасия	655000, г. Абакан, ул. Вокзальная, д. 7-а	Email: info@ro19.fss.ru Сайт: http://fss.ru/region/ro19/index.shtml	8-390-2-22-11-79
20.	Государственное учреждение - региональное отделение Фонда социального страхования Российской Федерации по Чеченской Республике	364001, г. Грозный, проспект Революции, д. 1	Email: info@ro20.fss.ru Сайт: http://fss.ru/region/ro20/	8-871-2-22-33-86
21.	Государственное учреждение - региональное отделение Фонда социального страхования Российской Федерации по Чувашской Республике – Чувашии	428003, г. Чебоксары, ул. Ярославская, д. 56	Email: info@ro21.fss.ru Сайт: http://fss.cap.ru	8-835-2-62-61-22
22.	Государственное учреждение - Алтайское региональное отделение Фонда социального страхования Российской Федерации	656031, г. Барнаул, ул. Крупской, дом 97 д	Email: info@ro22.fss.ru Сайт: http://fss.ru/region/ro22/	8-385-2-29-16-04
23.	Государственное учреждение - Амурское региональное отделение Фонда социального страхования Российской Федерации	675002, г. Благовещенск, ул. Горького, д. 15	Email: info@ro28.fss.ru Сайт: http://www.amurfss.ru/	8-416-2-42-01-50
24.	Государственное учреждение - Архангельское региональное отделение Фонда социального страхования Российской Федерации	163045, г. Архангельск, пр. Обводный канал, д. 119	Email: info@ro29.fss.ru Сайт: http://fss.ru/region/ro29/index.shtml	8-818-2-27-60-42
25.	Государственное учреждение - Астраханское региональное отделение Фонда социального страхования Российской Федерации	414040, г. Астрахань, ул. Академика Королева, д. 46	Email: info@ro30.fss.ru Сайт: http://fss.ru/region/ro30	8-851-2-61-28-01
26.	Государственное учреждение - Белгородское региональное отделение Фонда социального страхования Российской Федерации	308000, г. Белгород, Народный бульвар, д. 55	Email: info@ro31.fss.ru Сайт: www.fss.bel.ru	8-472-2-27-03-42

	Федерации			
27.	Государственное учреждение - Брянское региональное отделение Фонда социального страхования Российской Федерации	241000, г. Брянск, ул. Фокина, д. 73, стр. 2	Email: info@ro32.fss.ru Сайт: http://fss.ru/region/ro32/index.shtml	8-483-2-66-05-98
28.	Государственное учреждение - Владимирское региональное отделение Фонда социального страхования Российской Федерации	600000, г. Владимир, Октябрьский просп., д. 47-6	Email: info@ro33.fss.ru Сайт: www.fss33.ru	8-492-2-42-30-90
29.	Государственное учреждение - Волгоградское региональное отделение Фонда социального страхования Российской Федерации	400131, г. Волгоград, ул. Донецкая, д. 16	Email: info@ro34.fss.ru Сайт: www.volgrofss.ru	8-844-2-37-56-19
30.	Государственное учреждение - Вологодское региональное отделение Фонда социального страхования Российской Федерации	160001, г. Вологда, пр. Победы, д. 33	Email: info@ro35.fss.ru Сайт: www.vologda-fss.ru	8-817-2-75-91-62
31.	Государственное учреждение - Воронежское региональное отделение Фонда социального страхования Российской Федерации	394006, г. Воронеж, Ул. Станкевича, д. 43	Email: info@ro36.fss.ru Сайт: www.fss.vrn.ru	8-473-2-77-02-26
32.	Государственное учреждение - Региональное отделение Фонда социального страхования Российской Федерации по Еврейской автономной области	679016, г. Биробиджан, ул. Чапаева, д. 1	Email: info@ro79.fss.ru Сайт: http://fss.ru/region/ro79/	8-426-22-6-34-06
33.	Государственное учреждение - Ивановское региональное отделение Фонда социального страхования Российской Федерации	153012, г. Иваново, ул. Суворова, д. 39	Email: info@ro37.fss.ru Сайт: http://www.fssivanovo.ru/	8-493-2-30-49-91

34.	Государственное учреждение - Иркутское региональное отделение Фонда социального страхования Российской Федерации	664007, г. Иркутск, ул. Тимирязева, д. 35	Email: info@ro38.fss.ru Сайт: fss.ru/region/ro38	8-395-2-20-85-66
35.	Государственное учреждение - Калининградское региональное отделение Фонда социального страхования Российской Федерации	236000, г. Калининград, ул. Чайковского, д. 11	Email: info@ro39.fss.ru Сайт: http://fss.ru/region/ro39/	8-401-292-95-16
36.	Государственное учреждение - Калужское региональное отделение Фонда социального страхования Российской Федерации	248001, г. Калуга, ул. Ак. Королева, д. 22	Email: info@ro40.fss.ru Сайт: http://www.fss40.ru/	8-484-2-77-46-22
37.	Государственное учреждение - Камчатское региональное отделение Фонда социального страхования Российской Федерации	683000, г. Петропавловск- Камчатский, ул. Ленинская, д. 18	Email: krofss@rofss.iks.ru	8-415-2-42-45-59
38.	Государственное учреждение - Кировское региональное отделение Фонда социального страхования Российской Федерации	610017, г. Киров, ул. Дерендяева, д. 77	Email: info@ro43.fss.ru Сайт: www.fss.kirov.ru	8-833-2-64-79-97
39.	Государственное учреждение - Костромское региональное отделение Фонда социального страхования Российской Федерации	156022, г. Кострома, ул. Стопани, д. 35-а	Email: info@ro44.fss.ru Сайт: http://fss.ru/region/ro44	8-494-2-43-02-62
40.	Государственное учреждение - Краснодарское региональное отделение Фонда социального страхования Российской Федерации	350033, г. Краснодар, ул. Ставропольская, д. 82	Email: info@ro23.fss.ru Сайт: www.krofss.fatal.ru	8-861-267-64-64
41.	Государственное учреждение - Красноярское региональное отделение Фонда социального страхования Российской Федерации	660025, г. Красноярск, пр. им. газеты «Красноярский рабочий», д. 117	Email: info@ro24.fss.ru Сайт: www.krofss.krasnoyarsk.ru	8-391-2-68-72-02

42.	Государственное учреждение - Кузбасское региональное отделение Фонда социального страхования Российской Федерации	650066, г. Кемерово, пр. Ленина, д. 80-а	Email: info@ro42.fss.ru Сайт: http://fss.ru/region/ro42/	8-384-2-35-12-06
43.	Государственное учреждение - Курганское региональное отделение Фонда социального страхования Российской Федерации	640655, г. Курган, ул. М. Горького, д. 40	Email: email@kurganfss.ru Сайт: www.kurganfss.zaural.ru	8-352-2-41-29-58
44.	Государственное учреждение - Курское региональное отделение Фонда социального страхования Российской Федерации	305029, г. Курск, ул. Никитская, д. 16	Email: info@ro46.fss.ru Сайт: http://fss.ru/region/ro46/index.shtml	8-471-2-56-24-70
45.	Государственное учреждение - Ленинградское региональное отделение Фонда социального страхования Российской Федерации	196191, г. Санкт-Петербург, Ленинский пр., д. 168	Email: info@ro47.fss.ru Сайт: http://fss.ru/region/ro47/index.shtml	8-812-370-19-88
46.	Государственное учреждение - Липецкое региональное отделение Фонда социального страхования Российской Федерации	398001, г. Липецк, ул. Советская, д. 36	Email: info@ro48.fss.ru Сайт: www.fss48.ru	8-474-2-22-77-97
47.	Государственное учреждение - Магаданское региональное отделение Фонда социального страхования Российской Федерации	685000, г. Магадан, ул. Пушкина, д. 6	Email: info@ro49.fss.ru Сайт: http://magadan-fss.ru/	8-413-2-60-74-92
48.	Государственное учреждение - Московское региональное отделение Фонда социального страхования Российской Федерации	127006 г. Москва, Страстной бульвар, 7, строение 1	Email: info@ro77.fss.ru Сайт: http://mrofss.ru	8-495-650-96-89

49.	Государственное учреждение - Московское областное региональное отделение Фонда социального страхования Российской Федерации	121205, г. Москва, Новый Арбат, д. 36/9	Email: info@ro50.fss.ru	8-495-290-71-76
50.	Государственное учреждение - Мурманское региональное отделение Фонда социального страхования Российской Федерации	183050, г. Мурманск, Кольский пр., д. 156	Email: info@ro51.fss.ru Сайт: http://fss.ru/region/ro51/	8-815-2-55-10-16
51.	Государственное учреждение - Нижегородское региональное отделение Фонда социального страхования Российской Федерации	603155, г. Нижний Новгород, ул. Минина, д. 20, кор. «К»	Email: info@ro52.fss.ru Сайт: www.fss.nnov.ru	8-831-438-09-00
52.	Государственное учреждение - Новгородское региональное отделение Фонда социального страхования Российской Федерации	173001, г. Великий Новгород, ул. Великая, д. 8	Email: info@ro53.fss.ru Сайт: nrofss.ru/	8-816-2-73-05-93
53.	Государственное учреждение - Новосибирское региональное отделение Фонда социального страхования Российской Федерации	630132, г. Новосибирск, ул. Сибирская, д. 54/1	Email: info@ro54.fss.ru Сайт: www.fssnsib.ru	8-383-2-21-59-28
54.	Государственное учреждение - Омское региональное отделение Фонда социального страхования Российской Федерации	644001, г. Омск, ул. Пушкина, д. 67	Email: info@ro55.fss.ru Сайт: http://www.fss.ru/region/ro55	8-381-2-33-21-91
55.	Государственное учреждение - Оренбургское региональное отделение Фонда социального страхования Российской Федерации	460000, г. Оренбург, ул. Пушкинская, д. 16	Email: info@ro56.fss.ru Сайт: http://www.fss.orenburg.ru	8-353-2-77-25-84
56.	Государственное учреждение - Орловское региональное отделение Фонда социального	302030, Орел, ул. Степана Разина, д. 5	Email: info@ro57.fss.ru Сайт: http://fss.ru/region/ro57/i	8-486-2-47-09-22

	страхования Российской Федерации		ndex.shtml	
57.	Государственное учреждение - Пензенское региональное отделение Фонда социального страхования Российской Федерации	440600, г. Пенза, ул. Московская, д. 19	Email: info@ro58.fss.ru Сайт: www.fss.penza.ru	8-841-2-59-06-00
58.	Государственное учреждение - Пермское региональное отделение Фонда социального страхования Российской Федерации	614600, г. Пермь, ул. Революции, д. 66	Email: info@ro59.fss.ru Сайт: http://fss.perm.ru	8-342-233-13-42
59.	Государственное учреждение - Приморское региональное отделение Фонда социального страхования Российской Федерации	690990, г. Владивосток, ул. Муравьева-Амурского, д. 1-Б	Email: info@ro25.fss.ru Сайт: http://fss.ru/region/ro25	8-432-2-26-76-02
60.	Государственное учреждение - Псковское региональное отделение Фонда социального страхования Российской Федерации	180000, г. Псков, ул. Советская, д. 15	Email: info@ro60.fss.ru	8-811-2-72-75-94
61.	Государственное учреждение - Ростовское региональное отделение Фонда социального страхования Российской Федерации	344082, г. Ростов - на Дону, ул. Красноармейская, д. 36/62	Email: fss@fss.rostel.ru Сайт: www.fss.rostel.ru	8-863-244-23-13
62.	Государственное учреждение - Рязанское региональное отделение Фонда социального страхования Российской Федерации	390006, г. Рязань, ул. Свободы, д. 53	Email: info@ro62.fss.ru Сайт: http://fss.ru/region/ro62/	8-491-2-29-70-00
63.	Государственное учреждение - Самарское региональное отделение Фонда социального страхования Российской Федерации	443010, г. Самара, ул. Рабочая, д. 3	Email: info@ro63.fss.ru Сайт: http://fss.ru/region/ro63/index.shtml	8-846-270-42-54
64.	Государственное учреждение - Санкт-Петербургское региональное отделение	197046, г. Санкт-Петербург,	Email: info@ro78.fss.ru	8-812-313-76-65

	Фонда социального страхования Российской Федерации	ул. Большая Посадская, д. 10-а	Сайт: http://www.rofss.spb.ru	
65.	Государственное учреждение - Саратовское региональное отделение Фонда социального страхования Российской Федерации	410012, г. Саратов, ул. Вавилова, д. 1/7	Email: info@ro64.fss.ru	8-845-2-50-88-15
66.	Государственное учреждение - Сахалинское региональное отделение Фонда социального страхования Российской Федерации	693020. г. Южно-Сахалинск, ул. Ленина, д. 69/а	Email: info1@ro65.fss.ru Сайт: www.sakhfss.prikladniki.ru	8-424-2-72-51-02
67.	Государственное учреждение - Свердловское региональное отделение Фонда социального страхования Российской Федерации	620095, г. Екатеринбург, ул. Малышева, д. 101	Email: info@ro66.fss.ru Сайт: http://www.fss.ekatr.ru/	8-343-359-87-14
68.	Государственное учреждение - Смоленское региональное отделение Фонда социального страхования Российской Федерации	214014, г. Смоленск, ул. Тенишевой, д. 17-а	Email: info@ro67.fss.ru Сайт: http://fss.ru/region/ro67/index.shtml	8-481-2-64-74-44
69.	Государственное учреждение - Ставропольское региональное отделение Фонда социального страхования Российской Федерации	355022, г. Ставрополь, ул. 8 марта, д. 3/1	Email: info@ro26.fss.ru Сайт: http://www.fss.stavcom.ru/	8-865-2-35-33-76
70.	Государственное учреждение - Тамбовское региональное отделение Фонда социального страхования Российской Федерации	392000, г. Тамбов, проезд Новый, д. 1	Email: info@ro68.fss.ru Сайт: fss.tamb.ru	8-475-2-53-21-08
71.	Государственное учреждение - Тверское региональное отделение Фонда социального страхования Российской Федерации	170008, г. Тверь, ул. Ротмистрова,	Email: info@ro69.fss.ru Сайт: http://www.tverfss.ru/	8-482-2-34-96-58

	Федерации	д 31		
72.	Государственное учреждение - Томское региональное отделение Фонда социального страхования Российской Федерации	634034, г. Томск, ул. Белинского, д. 61	Email: info@ro70.fss.ru Сайт: fss.ru/region/ro70/	8-382-2-55-62-72
73.	Государственное учреждение - Тульское региональное отделение Фонда социального страхования Российской Федерации	300041, г. Тула, ул. Колетвинова, д. 6	Email: info@ro71.fss.ru Сайт: www.fss.ru/region/ro71	8-487-2-31-17-77
74.	Государственное учреждение - Тюменское региональное отделение Фонда социального страхования Российской Федерации	625000, г. Тюмень, ул. Ирбитская, д. 16	Email: info@ro72.fss.ru Сайт: http://fsstyumen.ru	8-345-2-34-29-44
75.	Государственное учреждение - Ульяновское региональное отделение Фонда социального страхования Российской Федерации	432970, г. Ульяновск, пер. Кузнецова, д. 16	Email: info@ro73.fss.ru Сайт: www.urofss.ru	8-842-2-41-30-07
76.	Государственное учреждение - Хабаровское региональное отделение Фонда социального страхования Российской Федерации	680021, г. Хабаровск, ул. Ленинградская, д. 44	Email: info@ro27.fss.ru Сайт: www.27fss.habk.ru	8-421-2-43-93-55
77.	Государственное учреждение - Челябинское региональное отделение Фонда социального страхования Российской Федерации	454091, г. Челябинск, ул. Цвиллинга, д. 46	Email: info@ro74.fss.ru Сайт: http://fss74.3dn.ru	8-351-265-85-57
78.	Государственное учреждение - Читинское региональное отделение Фонда социального страхования Российской Федерации	672090, г. Чита, ул. Богомягкова, д. 23	Email: info@ro75.fss.ru Сайт: http://fss.ru/region/ro75/	8-302-2-26-22-60

79.	Государственное учреждение - Ярославское региональное отделение Фонда социального страхования Российской Федерации	150047, г. Ярославль, ул. Радищева, д. 34-а	Email: info@ro76.fss.ru Сайт: http://www.fss.yaroslavl.ru/	8-485-2-74-87-44
80.	Государственное учреждение - региональное отделение Фонда социального страхования Российской Федерации по Ненецкому автономному округу	166000, Архангельская обл., г. Нарьян-Мар, ул. Смидовича, д. 18	Email: info@ro83.fss.ru Сайт: www.fssnao.h1.ru	8-818-53-4-25-71
81.	Государственное учреждение - региональное отделение Фонда социального страхования Российской Федерации по Ханты - Мансийскому автономному округу - Югре	626200, Тюменская обл., г. Ханты-Мансийск, ул. Дзержинского, д. 31	Email: info@ro86.fss.ru Сайт: www.admhmao.ru/socium/wneb/frame.htm	8-346-72-2-06-90
82.	Государственное учреждение - Региональное отделение Фонда социального страхования Российской Федерации по Чукотскому автономному округу	689000, Чукотский автономный округ, г. Анадырь, ул. Отке, д. 44	Email: info@ro87.fss.ru Сайт: http://fss.ru/region/ro87/	8-427-22-2-53-57
83.	Государственное учреждение - региональное отделение Фонда социального страхования Российской Федерации по Ямало-Ненецкому автономному округу	629001, Тюменская обл., Ямало-Ненецкий автономный округ, г. Салехард, ул. Республики, д. 117-а	Email: info@ro89.fss.ru	8-349-22-4-78-23

Приложение № 2
к Административному регламенту
Фонда социального страхования Российской Федерации по предоставлению государственной услуги по регистрации и снятию с регистрационного учета лиц, добровольно вступивших в правоотношения по обязательному социальному страхованию на случай временной нетрудоспособности и в связи с материнством, утвержденному приказом Министерства здравоохранения и социального развития Российской Федерации
от 20.09.2011 2011 г. № 10554

форма

_____ (число) (месяц (прописью)) (год)

В _____
(Наименование территориального органа Фонда социального страхования Российской Федерации)

ЗАЯВЛЕНИЕ

о вступлении в правоотношения по обязательному социальному страхованию на случай временной нетрудоспособности и в связи с материнством

Сведения о заявителе*

1. _____
(Фамилия) (Имя) (Отчество)

2. Адрес места жительства:

(Почтовый индекс) (Государство) (Субъект Российской Федерации)

(Город) (Улица/переулок/проспект) (Дом) (Корпус) (Квартира)

Телефон _____ (с указанием кода)

3. Документ, удостоверяющий личность:

наименование документа _____

серия _____ номер _____

кем и когда выдан _____

дата и место рождения _____

4. Сведения о государственной регистрации:

4.1. Наименование органа, осуществившего государственную регистрацию, _____

4.2. Регистрационный номер _____

4.3. Дата государственной регистрации _____
(Число, месяц, год)

* Заявитель несет ответственность в соответствии с законодательством Российской Федерации за достоверность информации, содержащейся в настоящем заявлении.

5. Сведения о выданных лицензиях (иных документах, дающих право физическому лицу заниматься в установленном законодательством Российской Федерации порядке частной практикой):

5.1. Наименование документа _____

5.2. Наименование органа, выдавшего документ _____

5.3. Номер документа _____

5.4. Дата выдачи документа _____

(Число, месяц, год)

5.5. Дата окончания срока действия документа _____

(Число, месяц, год или «бессрочно»**)

6. Основной вид деятельности _____

Код по ОКВЭД _____

(Общероссийский код видов экономической деятельности;
указывается цифровой код не менее трех знаков)

7. Адрес места осуществления деятельности:

(Почтовый индекс)	(Государство)	(Субъект Российской Федерации)

(Город)	(Улица/Переулок/Проспект)	(Дом)	(Корпус)	(Квартира/офис)

Телефон (с указанием кода) _____

8. Код по ОКДП _____

9. Состоит на налоговом учете в _____
(Наименование налогового органа, поставившего юридическое лицо на учет по месту нахождения)

ИНН _____
(индивидуальный номер налогоплательщика)

10. Счет в кредитной организации _____
(Указывается номер счета)

в _____
(Наименование банка)

БИК _____

Прошу подтвердить вступление в правоотношения по обязательному социальному страхованию на случай временной нетрудоспособности и в связи с материнством, а также зарегистрировать в территориальном органе Фонда социального страхования Российской Федерации и вручить / направить*** мне первый экземпляр уведомления о регистрации лица, добровольно вступившего в правоотношения по обязательному социальному страхованию на случай временной нетрудоспособности и в связи с материнством.

Подпись заявителя _____

** Указать нужное.

*** Отметить нужное.

Приложение № 3
к Административному регламенту
Фонда социального страхования Российской
Федерации по предоставлению
государственной услуги по регистрации и
снятию с регистрационного учета лиц,
добровольно вступивших в правоотношения
по обязательному социальному страхованию
на случай временной нетрудоспособности и
в связи с материнством, утвержденному
приказом Министерством здравоохранения и
социального развития Российской
Федерации
от 10 сентября 2011 г. № 10554

Форма

**Заявление о снятии с регистрационного учета
в территориальном органе Фонда социального страхования
Российской Федерации лица, добровольно
вступившего в правоотношения по обязательному социальному
страхованию на случай временной нетрудоспособности
и в связи с материнством**

В _____
(Наименование территориального органа Фонда социального страхования
Российской Федерации)

Прошу снять с регистрационного учета _____

_____ (Фамилия) _____ (Имя) _____ (Отчество)

Адрес места жительства:

(Почтовый индекс) (Государство) (Субъект Российской Федерации)

(Город) (Улица/переулок/проспект) (Дом) (Корпус) (Квартира)

Регистрационный номер страхователя _____

Подпись заявителя _____

Дата _____
(Число, месяц, (прописью), год)

Приложение № 4
к Административному регламенту
Фонда социального страхования Российской
Федерации по предоставлению
государственной услуги по регистрации и
снятию с регистрационного учета лиц,
добровольно вступивших в правоотношения
по обязательному социальному страхованию
на случай временной нетрудоспособности и
в связи с материнством, утвержденному
приказом Министерства здравоохранения и
социального развития Российской
Федерации
от Минздрав 2011 г. № 1055н

Форма

Заявление
о регистрации лица, добровольно вступившего в правоотношения по
обязательному социальному страхованию на случай временной
нетрудоспособности и в связи с материнством, в связи с изменением места
жительства

В _____
(Наименование территориального органа Фонда социального страхования Российской
Федерации)

Прошу зарегистрировать в качестве страхователя по новому месту жительства.

1. _____
(Фамилия) (Имя) (Отчество)

2. Адрес нового места жительства:

_____	_____	_____
(Почтовый индекс)	(Государство)	(Субъект Российской Федерации)

_____	_____	_____	_____	_____
(Город)	(Улица/переулок/проспект)	(Дом)	(Корпус)	(Квартира)

Телефон (с указанием кода) _____

3. Состоит на налоговом учете в

_____ (Наименование налогового органа, поставившего физическое лицо на учет)

ИНН _____ (Индивидуальный номер налогоплательщика)

4. До настоящего времени (до изменения места жительства) был зарегистрирован в

(Наименование территориального органа Фонда социального страхования
Российской Федерации)

(Адрес территориального органа Фонда социального страхования
Российской Федерации)

Регистрационный номер страхователя _____

Код подчиненности _____

Прошу вручить / направить * мне один экземпляр уведомления о регистрации
в территориальном органе Фонда социального страхования по новому месту жительства.

Подпись заявителя _____

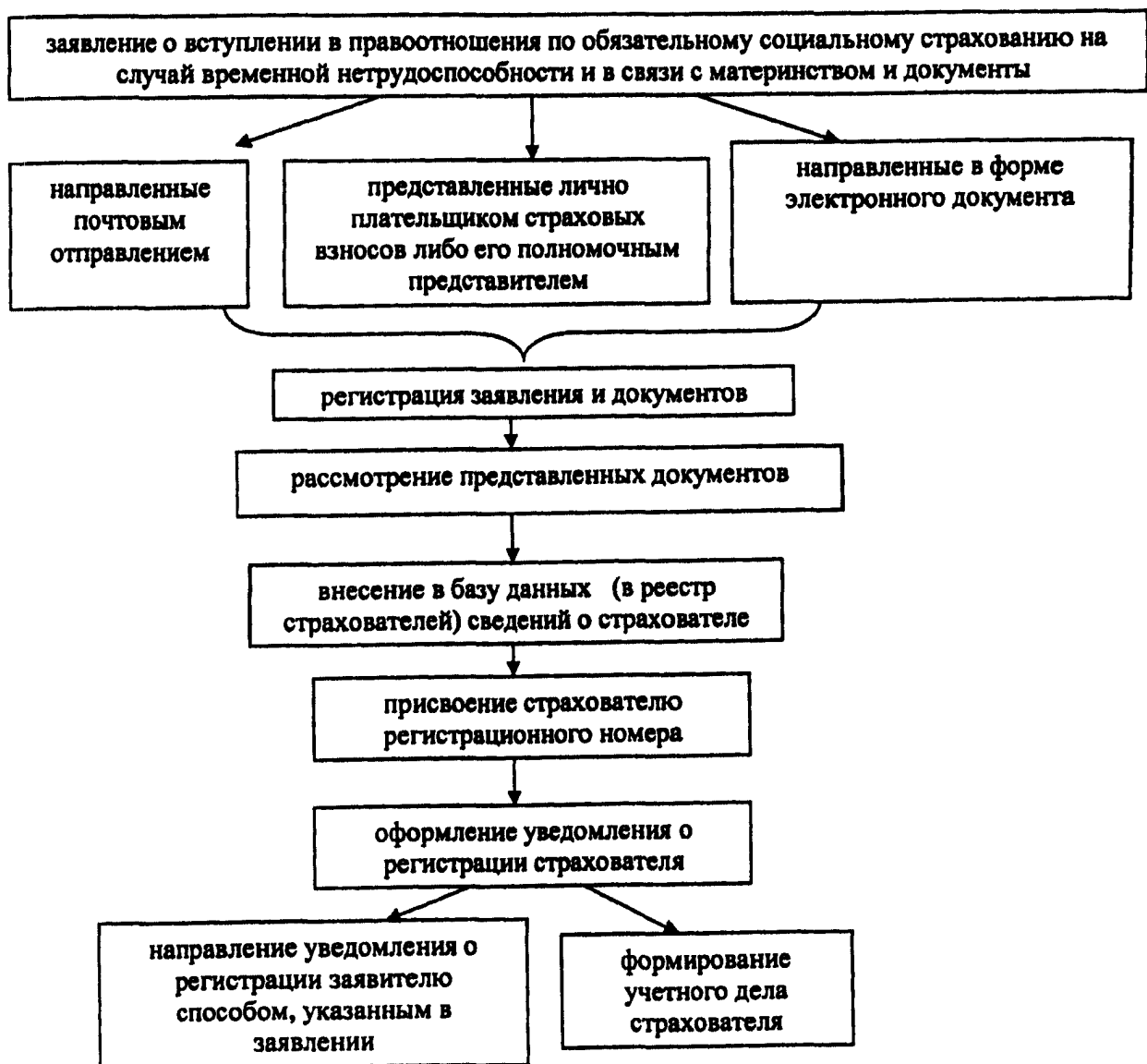
Дата _____

(Число, месяц
(прописью),год)

* Нужно отметить.

Приложение № 5
к Административному регламенту
Фонда социального страхования Российской Федерации по предоставлению государственной услуги по регистрации и снятию с регистрационного учета лиц, добровольно вступивших в правоотношения по обязательному социальному страхованию на случай временной нетрудоспособности и в связи с материнством, утвержденному приказом Министерства здравоохранения и социального развития Российской Федерации
от 10 сентября 2011 г. № 1035н

Блок-схема последовательности действий при предоставлении территориальным органом Фонда государственной услуги при регистрации в качестве страхователя



Приложение № 6
к Административному регламенту
Фонда социального страхования Российской Федерации по предоставлению государственной услуги по регистрации и снятию с регистрационного учета лиц, добровольно вступивших в правоотношения по обязательному социальному страхованию на случай временной нетрудоспособности и в связи с материнством, утвержденному приказом Министерства здравоохранения и социального развития Российской Федерации
от 20 сентября 2011 г. № 1055 Н

Блок-схема последовательности действий при предоставлении территориальным органом Фонда государственной услуги при регистрации в качестве страхователя



Приложение № 7
к Административному регламенту
Фонда социального страхования Российской
Федерации по предоставлению
государственной услуги по регистрации и
снятию с регистрационного учета лиц,
добровольно вступивших в правоотношения
по обязательному социальному страхованию
на случай временной нетрудоспособности и
в связи с материнством, утвержденному
приказом Министерства здравоохранения и
социального развития Российской
Федерации
от 20 сентября 2011 г. № 1055н

**Блок-схема последовательности действий при предоставлении
территориальным органом Фонда государственной услуги при снятии с
регистрационного учета страхователя**



Приложение № 8
к Административному регламенту
Фонда социального страхования Российской Федерации по предоставлению государственной услуги по регистрации и снятию с регистрационного учета лиц, добровольно вступивших в правоотношения по обязательному социальному страхованию на случай временной нетрудоспособности и в связи с материнством, утвержденному приказом Министерства здравоохранения и социального развития Российской Федерации
от 10.05.2011 г. № 1055н

Блок-схема последовательности действий при предоставлении территориальным органом Фонда государственной услуги при снятии с регистрационного учета и регистрации в качестве страхователя по новому месту жительства страхователя

