



МИНИСТЕРСТВО ПРИРОДНЫХ РЕСУРСОВ И ЭКОЛОГИИ
РОССИЙСКОЙ ФЕДЕРАЦИИ
(Минприроды России)

П Р И К А З

01.10.2025

г. МОСКВА

№ 506



**Об утверждении Положения
о национальном парке «Виштынецкий»**

В соответствии с подпунктом 5.2.69 пункта 5 Положения о Министерстве природных ресурсов и экологии Российской Федерации, утвержденного постановлением Правительства Российской Федерации от 11.11.2015 № 1219, п р и к а з ы в а ю:

утвердить прилагаемое Положение о национальном парке «Виштынецкий».

Министр

А.А. Козлов

Утверждено
приказом Министерства
природных ресурсов и экологии
Российской Федерации
от «01» октября 2025 г. № 506

Положение о национальном парке «Виштынецкий»

І. Общие положения

1. Настоящее Положение разработано в соответствии с требованиями Федерального закона от 14.03.1995 № 33-ФЗ «Об особо охраняемых природных территориях», Федерального закона от 24.04.1995 № 52-ФЗ «О животном мире», Земельного кодекса Российской Федерации, Федерального закона от 10.01.2002 № 7-ФЗ «Об охране окружающей среды», Федерального закона от 20.12.2004 № 166-ФЗ «О рыболовстве и сохранении водных биологических ресурсов», Градостроительного кодекса Российской Федерации, Водного кодекса Российской Федерации, Лесного кодекса Российской Федерации, Федерального закона от 24.07.2009 № 209-ФЗ «Об охоте и о сохранении охотничьих ресурсов и о внесении изменений в отдельные законодательные акты Российской Федерации», Федерального закона от 25.12.2018 № 475-ФЗ «О любительском рыболовстве и о внесении изменений в отдельные законодательные акты Российской Федерации», постановления Правительства Российской Федерации от 10.08.1993 № 769 «Об утверждении Положения о национальных природных парках Российской Федерации».

2. Национальный парк «Виштынецкий» (далее – национальный парк) создан постановлением Правительства Российской Федерации от 01.04.2024 № 412 «О создании национального парка «Виштынецкий» (далее – постановление № 412).

3. Национальный парк расположен на территориях Нестеровского и Озерского муниципальных округов Калининградской области.

4. Общая площадь национального парка составляет 27 634,3693 гектара, включая земли лесного фонда площадью 26 526,1064 гектара и земли, категория которых не определена, площадью 1 108,2629 гектара.

5. Сведения о границах национального парка утверждены постановлением № 412.

Карта-схема границ национального парка представлена в приложении № 1 к настоящему Положению.

Состав и описание функциональных зон национального парка представлены в приложении № 2 к настоящему Положению.

Карта-схема функционального зонирования территории национального парка представлена в приложении № 3 к настоящему Положению.

6. Национальный парк отнесен постановлением № 412 к ведению Министерства природных ресурсов и экологии Российской Федерации.

7. Национальный парк расположен на приграничной территории Российской Федерации, в пределах которой установлены режим Государственной границы Российской Федерации и пограничный режим¹.

8. Границы и особенности режима особой охраны территории национального парка учитываются при разработке планов и перспектив экономического и социального развития, лесохозяйственных регламентов лесничеств и проектов освоения лесов, подготовке документов территориального планирования, проведении лесоустройства и инвентаризации земель.

II. Задачи национального парка

9. На национальный парк возлагаются следующие основные задачи:

1) сохранение в естественном состоянии уникальных и типичных природных комплексов и объектов, объектов растительного и животного мира, естественных экологических систем, биоразнообразия;

2) сохранение историко-культурных объектов;

3) экологическое просвещение;

4) организация и осуществление туризма;

5) осуществление научной (научно-исследовательской) деятельности в области охраны окружающей среды в целях разработки мероприятий по сохранению и развитию природного потенциала и рекреационного потенциала Российской Федерации;

6) осуществление государственного экологического мониторинга (государственного мониторинга окружающей среды);

7) восстановление нарушенных природных и историко-культурных комплексов и объектов.

10. Управление национальным парком, выполнение задач, возложенных на национальный парк, осуществляет федеральное государственное бюджетное учреждение «Национальный парк «Куршская коса» (далее – Учреждение).

III. Режим особой охраны территории национального парка

11. На территории национального парка запрещается любая деятельность, которая может нанести ущерб природным комплексам и объектам растительного

¹ Приказ Федеральной службы безопасности Российской Федерации от 02.06.2006 № 238 «О пределах пограничной зоны на территории Калининградской области» (зарегистрирован Министерством юстиции Российской Федерации 04.07.2006, регистрационный № 8012) с изменениями, внесенными приказами Федеральной службы безопасности Российской Федерации от 14.04.2007 № 181 (зарегистрирован Министерством юстиции Российской Федерации 02.05.2007, регистрационный № 9381), от 09.06.2012 № 277 (зарегистрирован Министерством юстиции Российской Федерации 04.07.2012, регистрационный № 24806), от 18.11.2013 № 679 (зарегистрирован Министерством юстиции Российской Федерации 25.12.2013, регистрационный № 30835).

и животного мира, культурно-историческим объектам и которая противоречит целям и задачам национального парка, в том числе²:

1) разведка и добыча полезных ископаемых, подземных вод (за исключением разведки и добычи подземных вод в целях питьевого, хозяйственно-бытового и технического водоснабжения, необходимых для обеспечения охраны и использования национального парка, осуществления рекреационной деятельности в границах его рекреационной зоны и зоны хозяйственного назначения);

2) деятельность, влекущая за собой нарушение почвенного слоя и горных пород (за исключением случаев, если такая деятельность связана с обеспечением охраны и использования национального парка, осуществлением рекреационной деятельности в границах его рекреационной зоны, зоны хозяйственного назначения и обеспечением жизнедеятельности граждан, проживающих на территории национального парка);

3) деятельность, влекущая за собой развитие негативных процессов, влияющих на состояние водных объектов;

4) предоставление на территории национального парка земельных участков для ведения садоводства и огородничества, строительства гаражей для собственных нужд или индивидуального жилищного строительства;

5) строительство автомобильных дорог, трубопроводов, линий электропередачи и других коммуникаций, а также строительство и эксплуатация хозяйственных и жилых объектов (за исключением объектов, связанных с обеспечением охраны и использования национального парка, а также объектов, связанных с осуществлением рекреационной деятельности в границах его рекреационной зоны и зоны хозяйственного назначения в соответствии с настоящим Положением);

6) строительство объектов спорта, являющихся объектами капитального строительства, а также связанных с ними объектов инженерной и транспортной инфраструктур (за исключением объектов спорта, указанных в пункте 4 статьи 38 Федерального закона от 14.03.1995 № 33-ФЗ «Об особо охраняемых природных территориях»);

7) заготовка древесины (за исключением заготовки гражданами древесины для собственных нужд³ в соответствии с настоящим Положением);

8) заготовка пригодных для употребления в пищу лесных ресурсов (пищевых лесных ресурсов), других недревесных лесных ресурсов, сбор лекарственных растений (за исключением заготовки гражданами таких ресурсов для собственных нужд в соответствии с настоящим Положением);

9) проведение сплошных и выборочных рубок лесных насаждений (за исключением случаев, предусмотренных настоящим Положением);

10) сенокосение (за исключением случаев, предусмотренных настоящим Положением);

² Пункт 5 статьи 15 Федерального закона от 14.03.1995 № 33-ФЗ «Об особо охраняемых природных территориях»; пункты 6, 9 и 11 Положения о национальных природных парках Российской Федерации, утвержденного постановлением Правительства Российской Федерации от 10.08.1993 № 769.

³ Часть 4 статьи 30 Лесного кодекса Российской Федерации.

- 11) размещение ульев и пчел (за исключением случаев, предусмотренных настоящим Положением);
- 12) сплав древесины по водотокам и водоемам;
- 13) заготовка живицы;
- 14) промысловая, любительская и спортивная охота;
- 15) промышленное рыболовство;
- 16) рыболовство в целях аквакультуры (рыбоводства);
- 17) любительское рыболовство (за исключением случаев, предусмотренных настоящим Положением);
- 18) аквакультура (рыбоводство);
- 19) интродукция живых организмов в целях их акклиматизации;
- 20) деятельность, влекущая за собой нарушение условий обитания объектов растительного и животного мира;
- 21) сбор зоологических, ботанических и минералогических коллекций (за исключением сбора, осуществляемого в соответствии с планами научных исследований Учреждения, а также в целях обеспечения охраны и использования национального парка);
- 22) прогон домашних животных вне дорог и водных путей общего пользования и вне мест, специально предусмотренных Учреждением для этих целей;
- 23) выпас домашних животных (за исключением случаев, предусмотренных настоящим Положением);
- 24) самовольное ведение археологических раскопок, сбор и вывоз предметов, имеющих историко-культурную ценность;
- 25) распашка земель (за исключением мер противопожарного обустройства лесов и проведения биотехнических мероприятий);
- 26) организация и проведение массовых спортивных и зрелищных мероприятий, организация туристских стоянок, мест отдыха и разведение костров за пределами мест, специально предусмотренных Учреждением для этих целей;
- 27) нахождение с огнестрельным, пневматическим и метательным оружием, капканами и другими орудиями охоты и добычи (вылова) водных биологических ресурсов, с добытыми объектами животного мира (в том числе отнесенными к водным биологическим ресурсам) и полученной из них продукцией (за исключением случаев, связанных с проведением уполномоченными должностными лицами Учреждения мероприятий по федеральному государственному контролю (надзору) в области охраны и использования особо охраняемых природных территорий, федеральному государственному контролю (надзору) в области охраны, воспроизводства и использования объектов животного мира и среды их обитания, федеральному государственному охотничьему контролю (надзору), а также с осуществлением любительского рыболовства);
- 28) взрывные работы (за исключением таких работ в целях локализации и ликвидации лесных пожаров);

29) пускание палов, выжигание растительности (за исключением противопожарных мероприятий, осуществляемых Учреждением или по согласованию с Учреждением);

30) размещение объектов уничтожения биологических отходов, создание объектов размещения отходов производства и потребления, радиоактивных, химических, взрывчатых, токсичных, отравляющих и ядовитых веществ;

31) применение ядохимикатов, минеральных удобрений, химических средств защиты растений и стимуляторов роста, использование токсичных химических препаратов для охраны и защиты лесов, в том числе в научных целях (за исключением случаев использования химических препаратов, не обладающих токсичным, канцерогенным или мутационным воздействием, применяемых для противоклещевой обработки);

32) мойка транспортных средств;

33) движение и стоянка механизированных транспортных средств, не связанные с обеспечением охраны и использования национального парка, вне дорог общего пользования и вне мест, специально предусмотренных Учреждением для этих целей;

34) действия, ведущие к беспокойству диких животных, а также их привлечение и кормление посетителями;

35) уничтожение и повреждение аншлагов, шлагбаумов, стенов, граничных столбов, других информационных знаков и указателей, оборудованных экологических троп и мест отдыха, строений на территории национального парка, а также имущества Учреждения, нанесение надписей и знаков на деревья, валуны, обнажения горных пород;

36) нахождение с собаками без поводка (за исключением случаев использования собак при проведении мероприятий по охране и использованию национального парка);

37) деятельность объектов целлюлозно-бумажной и химической промышленности, металлургии, ядерной энергетики и любых иных объектов, представляющих особую экологическую опасность.

12. На территории национального парка установлен дифференцированный режим особой охраны с учетом природных, историко-культурных и иных особенностей, согласно которому выделены следующие зоны:

1) заповедная зона, которая предназначена для сохранения природной среды в естественном состоянии и в границах которой запрещается осуществление любой экономической деятельности;

2) особо охраняемая зона, которая предназначена для сохранения природной среды в естественном состоянии и в границах которой допускается ее посещение в целях туризма;

3) рекреационная зона, которая предназначена для обеспечения и осуществления рекреационной деятельности;

4) зона хозяйственного назначения, в границах которой допускается осуществление деятельности, направленной на обеспечение функционирования Учреждения, и жизнедеятельности граждан, проживающих на территории национального парка, а также осуществление рекреационной деятельности.

13. В пределах заповедной зоны дополнительно к ограничениям, перечисленным в пункте 11 настоящего Положения, запрещены любая хозяйственная деятельность и рекреационное использование территории.

14. В пределах заповедной зоны допускаются:

- 1) осуществление научной (научно-исследовательской) деятельности;
- 2) осуществление государственного экологического мониторинга (государственного мониторинга окружающей среды);
- 3) проведение природоохранных, биотехнических и противопожарных мероприятий, лесоустроительных и землеустроительных работ;
- 4) осуществление мер пожарной безопасности в лесах⁴;
- 5) осуществление мер санитарной безопасности в лесах⁵;
- 6) деятельность, связанная с обеспечением обороны страны и безопасности государства, включая защиту и охрану Государственной границы Российской Федерации.

15. Основные виды разрешенного использования земельных участков в заповедной зоне⁶:

- 1) обеспечение обороны и безопасности (код 8.0);
- 2) охрана Государственной границы Российской Федерации (код 8.2);
- 3) деятельность по особой охране и изучению природы (код 9.0).

16. Предельные (максимальные и (или) минимальные) параметры разрешенного строительства, реконструкции объектов капитального строительства в заповедной зоне не подлежат установлению.

17. Площадь заповедной зоны составляет 4225,4436 гектара. Изменение площади, местоположения и границ заповедной зоны не допускается, за исключением ее расширения путем присоединения к ней других территорий.

18. В пределах особо охраняемой зоны дополнительно к ограничениям, перечисленным в пункте 11 настоящего Положения, запрещается пребывание граждан вне дорог общего пользования и маршрутов, специально предусмотренных Учреждением.

19. В пределах особо охраняемой зоны допускаются:

- 1) осуществление научной (научно-исследовательской) и эколого-просветительской деятельности;

⁴ Пункт 3 Правил пожарной безопасности в лесах, утвержденных постановлением Правительства Российской Федерации от 07.10.2020 № 1614; срок действия документа ограничен 01.01.2027.

⁵ Пункт 2 Правил санитарной безопасности в лесах, утвержденных постановлением Правительства Российской Федерации от 09.12.2020 № 2047; срок действия документа ограничен 01.01.2027.

⁶ Приказ Федеральной службы государственной регистрации, кадастра и картографии от 10.11.2020 № П/0412 «Об утверждении классификатора видов разрешенного использования земельных участков» (зарегистрирован Министерством юстиции Российской Федерации 15.12.2020, регистрационный № 61482) с изменениями, внесенными приказами Федеральной службы государственной регистрации, кадастра и картографии от 20.04.2021 № П/0166 (зарегистрирован Министерством юстиции Российской Федерации 31.05.2021, регистрационный № 63717), от 30.07.2021 № П/0326 (зарегистрирован Министерством юстиции Российской Федерации 27.08.2021, регистрационный № 64785), от 16.09.2021 № П/0414 (зарегистрирован Министерством юстиции Российской Федерации 27.09.2021, регистрационный № 65154), от 23.06.2022 № П/0246 (зарегистрирован Министерством юстиции Российской Федерации 02.08.2022, регистрационный № 69478), от 01.10.2024 № П/0303/24 (зарегистрирован Министерством юстиции Российской Федерации 18.03.2025, регистрационный № 81579) и от 24.12.2024 № П/0426/24 (зарегистрирован Министерством юстиции Российской Федерации 30.04.2025, регистрационный № 82033).

2) осуществление государственного экологического мониторинга (государственного мониторинга окружающей среды);

3) проведение природоохранных, биотехнических, лесохозяйственных и противопожарных мероприятий, лесоустроительных и землеустроительных работ;

4) организация и обустройство экскурсионных троп и маршрутов;

5) проведение экскурсий и посещение в целях познавательного туризма по согласованию с Учреждением на участках, предусмотренных для этих целей;

6) осуществление мер пожарной безопасности в лесах;

7) осуществление мер санитарной безопасности в лесах;

8) осуществление мероприятий по уходу за лесами⁷;

9) деятельность, связанная с обеспечением обороны страны и безопасности государства, включая защиту и охрану Государственной границы Российской Федерации.

20. Основные виды разрешенного использования земельных участков в особо охраняемой зоне:

1) обеспечение обороны и безопасности (код 8.0);

2) охрана Государственной границы Российской Федерации (код 8.2);

3) деятельность по особой охране и изучению природы (код 9.0).

21. Вспомогательные виды разрешенного использования земельных участков в особо охраняемой зоне:

1) обеспечение научной деятельности (код 3.9);

2) природно-познавательный туризм (код 5.2).

22. Предельные (максимальные и (или) минимальные) параметры разрешенного строительства, реконструкции объектов капитального строительства в особо охраняемой зоне не подлежат установлению.

23. Площадь особо охраняемой зоны составляет 3605,9967 гектара. Изменение площади, местоположения и границ особо охраняемой зоны не допускается, за исключением ее расширения путем присоединения к ней других территорий.

24. В пределах рекреационной зоны дополнительно к ограничениям, перечисленным в пункте 11 настоящего Положения, запрещаются отдых и ночлег за пределами мест, специально предусмотренных Учреждением для этих целей.

25. В рекреационной зоне допускаются:

1) осуществление научной (научно-исследовательской) и эколого-просветительской деятельности;

2) осуществление государственного экологического мониторинга (государственного мониторинга окружающей среды);

3) проведение природоохранных, биотехнических, лесохозяйственных и противопожарных мероприятий, лесоустроительных и землеустроительных работ;

⁷ Пункт 6 Правил ухода за лесами, утвержденных приказом Министерства природных ресурсов и экологии Российской Федерации от 30.07.2020 № 534 (зарегистрирован Министерством юстиции Российской Федерации 18.12.2020, регистрационный № 61555; срок действия документа ограничен 01.01.2027).

- 4) осуществление мер пожарной безопасности в лесах;
- 5) осуществление мер санитарной безопасности в лесах;
- 6) осуществление мероприятий по уходу за лесами;
- 7) выборочные рубки и сплошные рубки деревьев, кустарников, лиан в целях использования линейных объектов (в том числе в целях проведения аварийно-спасательных работ)⁸;
- 8) создание лесной инфраструктуры для использования, охраны, защиты, воспроизводства лесов⁹;
- 9) проведение сплошных и выборочных рубок лесных насаждений, связанных с обеспечением охраны и использования национального парка, на основании лесохозяйственного регламента лесничества и проектов освоения лесов;
- 10) заготовка гражданами древесины для собственных нужд;
- 11) заготовка гражданами пригодных для употребления в пищу лесных ресурсов (пищевых лесных ресурсов), других недревесных лесных ресурсов, сбор лекарственных растений для собственных нужд;
- 12) осуществление любительского рыболовства;
- 13) строительство, реконструкция, ремонт и эксплуатация объектов капитального строительства, в том числе линейных объектов, а также некапитальных строений, сооружений, необходимых для обеспечения охраны и использования национального парка;
- 14) строительство, реконструкция, капитальный ремонт, ввод в эксплуатацию, вывод из эксплуатации и снос объектов капитального строительства при осуществлении рекреационной деятельности в национальном парке, а также возведение, эксплуатация и демонтаж некапитальных строений, сооружений (в том числе нестационарных торговых объектов), элементов благоустройства, объектов сопутствующей инфраструктуры при осуществлении рекреационной деятельности в национальном парке¹⁰;
- 15) организация и обустройство экскурсионных экологических троп и маршрутов, смотровых площадок;
- 16) работы по комплексному благоустройству территории;
- 17) размещение музеев и информационных центров Учреждения, в том числе с экспозицией под открытым небом;

⁸ Пункт 11 Правил использования лесов для строительства, реконструкции, эксплуатации линейных объектов, утвержденных приказом Министерства природных ресурсов и экологии Российской Федерации от 10.07.2020 № 434 (зарегистрирован Министерством юстиции Российской Федерации 27.11.2020, регистрационный № 61129; срок действия документа ограничен 01.01.2027), с изменениями, внесенными приказом Министерства природных ресурсов и экологии Российской Федерации от 24.08.2021 № 583 (зарегистрирован Министерством юстиции Российской Федерации 30.11.2021, регистрационный № 66119; срок действия документа ограничен 01.01.2027).

⁹ Часть 1 статьи 13 Лесного кодекса Российской Федерации.

¹⁰ Перечень объектов капитального строительства, строительство, реконструкция, капитальный ремонт, ввод в эксплуатацию, вывод из эксплуатации и снос которых допускаются при осуществлении рекреационной деятельности в национальных парках, а также некапитальных строений, сооружений (в том числе нестационарных торговых объектов), элементов благоустройства, объектов сопутствующей инфраструктуры, возведение, эксплуатация и демонтаж которых допускаются при осуществлении рекреационной деятельности в национальных парках, утвержденный распоряжением Правительства Российской Федерации от 26.08.2023 № 2294-р.

18) сенокошение на участках, специально предусмотренных Учреждением для противопожарных целей;

19) размещение ульев и пчеловодства на участках, специально предусмотренных Учреждением;

20) накопление отходов производства и потребления на срок не более чем одиннадцать месяцев в местах (на площадках), обустроенных в соответствии с требованиями законодательства в области охраны окружающей среды и законодательства в области обеспечения санитарно-эпидемиологического благополучия населения, сбор отходов производства и потребления с целью их дальнейшего транспортирования за границы территории национального парка в места, предназначенные для обработки, утилизации, обезвреживания и размещения отходов производства и потребления в соответствии с требованиями Федерального закона от 24.06.1998 № 89-ФЗ «Об отходах производства и потребления» (далее – Федеральный закон № 89-ФЗ);

21) деятельность, связанная с обеспечением обороны страны и безопасности государства, включая защиту и охрану Государственной границы Российской Федерации.

26. Основные виды разрешенного использования земельных участков в рекреационной зоне:

- 1) обеспечение научной деятельности (код 3.9);
- 2) природно-познавательный туризм (код 5.2);
- 3) туристическое обслуживание (код 5.2.1);
- 4) обеспечение обороны и безопасности (код 8.0);
- 5) охрана Государственной границы Российской Федерации (код 8.2);
- 6) деятельность по особой охране и изучению природы (код 9.0);
- 7) охрана природных территорий (код 9.1).

27. Вспомогательные виды разрешенного использования земельных участков в рекреационной зоне:

- 1) пчеловодство (код 1.12);
- 2) сенокошение (код 1.19);
- 3) передвижное жилье (код 2.4);
- 4) предоставление коммунальных услуг (код 3.1.1);
- 5) общественное питание (код 4.6);
- 6) площадки для занятий спортом (код 5.1.3);
- 7) причалы для маломерных судов (код 5.4);
- 8) связь (код 6.8);
- 9) историко-культурная деятельность (код 9.3);
- 10) осуществление рекреационной деятельности в лесах (код 10.10);
- 11) общее пользование водными объектами (код 11.1);
- 12) благоустройство территории (код 12.0.2).

28. Предельные (максимальные и (или) минимальные) параметры разрешенного строительства, реконструкции объектов капитального строительства в рекреационной зоне в случаях, если разрешенное использование земельных участков допускает строительство на них:

1) минимальный отступ от границ земельных участков в целях определения мест допустимого размещения зданий, строений, сооружений, за пределами которых запрещено строительство зданий, строений, сооружений, составляет 3 метра;

2) предельная высота зданий, строений, сооружений – до 15 метров;

3) максимальный процент застройки – 20 % от площади земельного участка.

29. В зоне хозяйственного назначения допускаются:

1) осуществление научной (научно-исследовательской) и эколого-просветительской деятельности;

2) осуществление государственного экологического мониторинга (государственного мониторинга окружающей среды);

3) проведение природоохранных, биотехнических, лесохозяйственных и противопожарных мероприятий, лесоустроительных и землеустроительных работ;

4) осуществление мер пожарной безопасности в лесах;

5) осуществление мер санитарной безопасности в лесах;

6) осуществление мероприятий по уходу за лесами;

7) выборочные рубки и сплошные рубки деревьев, кустарников, лиан в целях использования линейных объектов (в том числе в целях проведения аварийно-спасательных работ);

8) создание лесной инфраструктуры для использования, охраны, защиты, воспроизводства лесов;

9) проведение сплошных и выборочных рубок лесных насаждений, связанных с обеспечением охраны и использования национального парка, на основании лесохозяйственного регламента лесничества и проектов освоения лесов;

10) заготовка гражданами пригодных для употребления в пищу лесных ресурсов (пищевых лесных ресурсов), других недревесных лесных ресурсов, сбор лекарственных растений для собственных нужд;

11) заготовка гражданами древесины для собственных нужд;

12) выпас домашних животных, принадлежащих гражданам, проживающим на территории национального парка, на участках, специально предусмотренных Учреждением для этих целей;

13) осуществление любительского рыболовства;

14) сенокосение на участках, специально предусмотренных Учреждением для противопожарных целей;

15) размещение ульев и пасек на участках, специально предусмотренных Учреждением;

16) размещение музеев и информационных центров Учреждения, в том числе с экспозицией под открытым небом;

17) работы по комплексному благоустройству территории;

18) накопление отходов производства и потребления на срок не более чем одиннадцать месяцев в местах (на площадках), обустроенных в соответствии с требованиями законодательства в области охраны окружающей среды и законодательства в области обеспечения санитарно-эпидемиологического

благополучия населения, сбор отходов производства и потребления с целью их дальнейшего транспортирования за границы территории национального парка в места, предназначенные для обработки, утилизации, обезвреживания и размещения отходов производства и потребления в соответствии с требованиями Федерального закона № 89-ФЗ;

19) строительство, реконструкция, ремонт и эксплуатация объектов капитального строительства, в том числе линейных объектов, а также некапитальных строений, сооружений, необходимых для обеспечения охраны и использования национального парка;

20) строительство, реконструкция, капитальный ремонт, ввод в эксплуатацию, вывод из эксплуатации и снос объектов капитального строительства при осуществлении рекреационной деятельности в национальном парке, а также возведение, эксплуатация и демонтаж некапитальных строений, сооружений (в том числе нестационарных торговых объектов), элементов благоустройства, объектов сопутствующей инфраструктуры при осуществлении рекреационной деятельности в национальном парке;

21) деятельность, связанная с обеспечением обороны страны и безопасности государства, включая защиту и охрану Государственной границы Российской Федерации.

30. Основные виды разрешенного использования земельных участков в зоне хозяйственного назначения:

1) для ведения личного подсобного хозяйства (приусадебный земельный участок) (код 2.2);

2) коммунальное обслуживание (код 3.1);

3) бытовое обслуживание (код 3.3);

4) здравоохранение (код 3.4);

5) образование и просвещение (код 3.5);

6) объекты культурно-досуговой деятельности (код 3.6.1);

7) общественное управление (код 3.8);

8) магазины (код 4.4);

9) общественное питание (код 4.6);

10) гостиничное обслуживание (код 4.7);

11) объекты дорожного сервиса (код 4.9.1);

12) спорт (код 5.1);

13) природно-познавательный туризм (код 5.2);

14) туристическое обслуживание (код 5.2.1);

15) энергетика (код 6.7);

16) связь (код 6.8);

17) железнодорожный транспорт (код 7.1);

18) автомобильный транспорт (код 7.2);

19) обеспечение обороны и безопасности (код 8.0);

20) охрана Государственной границы Российской Федерации (код 8.2);

21) обеспечение внутреннего правопорядка (код 8.3);

22) деятельность по особой охране и изучению природы (код 9.0);

23) охрана природных территорий (код 9.1);

- 24) курортная деятельность (код 9.2);
- 25) санаторная деятельность (код 9.2.1);
- 26) историко-культурная деятельность (код 9.3);
- 27) водные объекты (код 11.0);
- 28) земельные участки (территории) общего пользования (код 12.0).

31. Вспомогательные виды разрешенного использования земельных участков в зоне хозяйственного назначения:

- 1) выращивание тонирующих, лекарственных, цветочных культур (код 1.4);
- 2) пчеловодство (код 1.12);
- 3) ведение личного подсобного хозяйства на полевых участках (код 1.16);
- 4) сенокосение (код 1.19);
- 5) передвижное жилье (код 2.4);
- 6) социальное обслуживание (код 3.2);
- 7) служебные гаражи (код 4.9);
- 8) причалы для маломерных судов (код 5.4);
- 9) осуществление рекреационной деятельности в лесах (код 10.10);
- 10) благоустройство территории (код 12.0.2).

32. Предельные (максимальные и (или) минимальные) параметры разрешенного строительства, реконструкции объектов капитального строительства в зоне хозяйственного назначения в случаях, если разрешенное использование земельных участков допускает строительство на них:

1) минимальный отступ от границ земельных участков в целях определения мест допустимого размещения зданий, строений, сооружений, за пределами которых запрещено строительство зданий, строений, сооружений, составляет 5 метров;

2) предельная высота зданий, строений, сооружений – до 15 метров;

3) максимальный процент застройки – 60 % от площади земельного участка.

33. Изменение функционального зонирования территории национального парка может осуществляться только после внесения соответствующих изменений в настоящее Положение.

34. На территории национального парка хозяйственная деятельность осуществляется с соблюдением настоящего Положения и требований к предотвращению гибели объектов животного мира при осуществлении производственных процессов, а также при эксплуатации транспортных магистралей, трубопроводов и линий связи и электропередачи¹¹.

35. Проектная документация объектов капитального строительства, строительство, реконструкцию которых предполагается осуществлять в границах национального парка, подлежит государственной экологической экспертизе федерального уровня¹².

¹¹ Постановление Правительства Российской Федерации от 31.05.2025 № 813 «Об утверждении требований к предотвращению гибели объектов животного мира при осуществлении производственных процессов, а также при эксплуатации транспортных магистралей, трубопроводов и линий связи и электропередачи»; срок действия документа ограничен 01.09.2031.

¹² Подпункт 1 пункта 1 статьи 11 Федерального закона от 23.11.1995 № 174-ФЗ «Об экологической экспертизе».

36. Юридические и физические лица согласовывают осуществление экономической и иной деятельности на территории национального парка с Министерством природных ресурсов и экологии Российской Федерации¹³.

Перечень видов экономической и иной деятельности юридических и физических лиц на территориях национальных парков и их охранных зон, подлежащих согласованию с федеральными органами исполнительной власти, в ведении которых находятся национальные парки, а также Правила согласования видов экономической и иной деятельности юридических и физических лиц на территориях национальных парков и их охранных зон утверждены постановлением Правительства Российской Федерации от 02.06.2022 № 1018¹⁴.

37. Разрешение на строительство и реконструкцию объектов капитального строительства, планируемых в границах национального парка, разрешение на ввод в эксплуатацию указанных объектов выдаются Министерством природных ресурсов и экологии Российской Федерации¹⁵.

38. Пребывание физических лиц на территории национального парка допускается только при наличии разрешения Учреждения или Министерства природных ресурсов и экологии Российской Федерации (за исключением случаев пребывания на территории национального парка физических лиц, являющихся работниками Учреждения или должностными лицами Министерства природных ресурсов и экологии Российской Федерации, Федеральной службы по надзору в сфере природопользования и ее территориальных органов, а также физических лиц, проживающих на территории национального парка¹⁶).

На территории национального парка допускается пребывание должностных лиц Федеральной службы по надзору в сфере природопользования и ее территориальных органов, уполномоченных на осуществление федерального государственного лесного контроля (надзора) на землях особо охраняемых природных территорий федерального значения¹⁷.

Пограничные органы в пределах приграничной территории имеют право находиться на любых участках местности и передвигаться по ним при исполнении служебных обязанностей¹⁸.

Порядок выдачи Учреждением разрешения на пребывание физических лиц на территории национального парка устанавливается Учреждением.

¹³ Подпункт 5.16 пункта 5 Положения о Министерстве природных ресурсов и экологии Российской Федерации, утвержденного постановлением Правительства Российской Федерации от 11.11.2015 № 1219.

¹⁴ Срок действия документа ограничен 01.09.2028.

¹⁵ Подпункт 5.17 пункта 5 Положения о Министерстве природных ресурсов и экологии Российской Федерации, утвержденного постановлением Правительства Российской Федерации от 11.11.2015 № 1219.

¹⁶ Абзац первый пункта 6 статьи 15 Федерального закона от 14.03.1995 № 33-ФЗ «Об особо охраняемых природных территориях».

¹⁷ Подпункт «б» пункта 3 Положения о федеральном государственном лесном контроле (надзоре), утвержденного постановлением Правительства Российской Федерации от 30.06.2021 № 1098.

¹⁸ Подпункт 2 части второй статьи 30 Закона Российской Федерации от 01.04.1993 № 4730-1 «О Государственной границе Российской Федерации».

Министерство природных ресурсов и экологии Российской Федерации осуществляет выдачу разрешения на пребывание физических лиц на территории национального парка на основании заявления в произвольной форме, в котором указываются цель и срок посещения территории национального парка.

Посещение физическими лицами территории национального парка осуществляется в соответствии с режимом особой охраны территории национального парка, установленным настоящим Положением.

За посещение физическими лицами территории национального парка в целях туризма Учреждением взимается плата.

39. Решение о регулировании численности охотничьих ресурсов на территории национального парка принимается Министерством природных ресурсов и экологии Российской Федерации¹⁹.

40. На территории национального парка добыча (вылов) водных биологических ресурсов в научно-исследовательских и контрольных целях допускается в соответствии с законодательством Российской Федерации о рыболовстве и сохранении водных биологических ресурсов.

Результаты научных исследований, осуществляемых на территории национального парка научными организациями при добыче (вылове) водных биологических ресурсов в научно-исследовательских и контрольных целях, представляются в Учреждение или Министерство природных ресурсов и экологии Российской Федерации.

41. На территории национального парка любительское рыболовство осуществляется в соответствии с правилами рыболовства для Западного рыбохозяйственного бассейна²⁰ и настоящим Положением.

42. Границы национального парка обозначаются на местности специальными предупредительными и информационными знаками по периметру границ его территории.

43. На территории национального парка федеральный государственный контроль (надзор) в области охраны и использования особо охраняемых природных территорий²¹, федеральный государственный контроль (надзор) в области охраны, воспроизводства и использования объектов животного мира

¹⁹ Приказ Министерства природных ресурсов и экологии Российской Федерации от 13.01.2011 № 1 «Об утверждении Порядка принятия решения о регулировании численности охотничьих ресурсов и его формы» (зарегистрирован Министерством юстиции Российской Федерации 16.02.2011, регистрационный № 19857) с изменениями, внесенными приказами Министерства природных ресурсов и экологии Российской Федерации от 03.08.2021 № 533 (зарегистрирован Министерством юстиции Российской Федерации 30.11.2021, регистрационный № 66108; срок действия документа ограничен 29.02.2028), от 05.04.2024 № 201 (зарегистрирован Министерством юстиции Российской Федерации 08.05.2024, регистрационный № 78108), от 27.05.2024 № 319 (зарегистрирован Министерством юстиции Российской Федерации 19.07.2024, регистрационный № 78874).

²⁰ Приказ Министерства сельского хозяйства Российской Федерации от 21.10.2020 № 620 «Об утверждении правил рыболовства для Западного рыбохозяйственного бассейна» (зарегистрирован Министерством юстиции Российской Федерации 03.03.2021, регистрационный № 62649; срок действия документа ограничен 01.09.2027) с изменениями, внесенными приказом Министерства сельского хозяйства Российской Федерации от 21.09.2023 № 747 (зарегистрирован Министерством юстиции Российской Федерации 08.12.2023, регистрационный № 76324).

²¹ Абзац второй пункта 3 Положения о федеральном государственном контроле (надзоре) в области охраны и использования особо охраняемых природных территорий, утвержденного постановлением Правительства Российской Федерации от 30.06.2021 № 1090.

и среды их обитания²², федеральный государственный охотничий контроль (надзор)²³ осуществляются должностными лицами Учреждения, являющимися государственными инспекторами в области охраны окружающей среды.

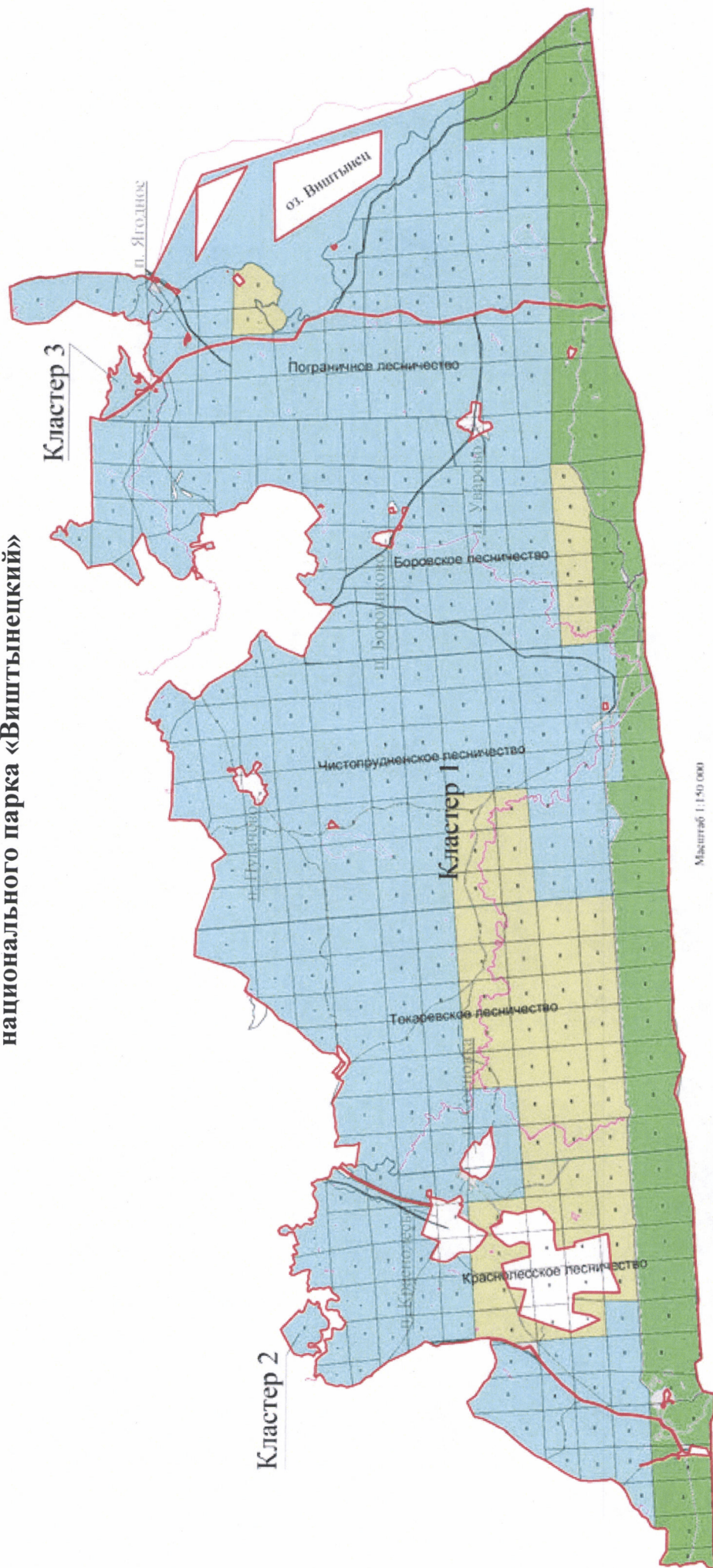
44. К охране территории национального парка могут привлекаться сотрудники правоохранительных органов, а также общественные инспекции, сформированные общественными природоохранными организациями. Их рейды на территории национального парка проводятся совместно с должностными лицами Учреждения, являющимися государственными инспекторами в области охраны окружающей среды.

²² Подпункт «б» пункта 2 Положения о федеральном государственном контроле (надзоре) в области охраны, воспроизводства и использования объектов животного мира и среды их обитания, утвержденного постановлением Правительства Российской Федерации от 30.06.2021 № 1094.

²³ Подпункт «б» пункта 4 Положения о федеральном государственном охотничьем контроле (надзоре), утвержденного постановлением Правительства Российской Федерации от 30.06.2021 № 1065.

Приложение № 1
к Положению о национальном
парке «Виштынецкий», утвержденному
приказом Министерства
природных ресурсов и экологии
Российской Федерации
от «01» октября 2025 г. № 506

Карта-схема границ национального парка «Виштынецкий»



ФУНКЦИОНАЛЬНЫЕ ЗОНЫ:
Зповелення
Особо охороняемая
Рекреаційна
Хозяйственного назначения

Условные обозначения:

- границы национального парка «Виштынецкий»;
п. Ягодное - населенные пункты.

Приложение № 2
к Положению о национальном
парке «Виштынецкий»,
утвержденному приказом
Министерства природных
ресурсов и экологии
Российской Федерации
от «01» октября 2025 г. № 506

**Состав и описание
функциональных зон национального парка «Виштынецкий»**

1. Заповедная зона

Лесные участки			
Участковое лесничество	№ кварталов	№ выделов	Площадь, га
Краснолесское	62	1-7, 9-20	1092,9
	63	1-18, 20-31	
	64	1-12, 14-25	
	65	1-24, 28, 30-39, 42-45	
	66	1-15, 18-21, 24, 25, 27-40, 42, 46, 47	
	67	1, 2, 5-7, 10-15, 17-20, 22-32, 40, 41	
	68	2-45	
	69	2-17	
	70	2-35	
	71	2-39	
	72	2-35	
	73	2-40	
Токаревское	59	2-44	655,4
	60	2-57	
	61	1-33, 35-37	
	62	2-19	
	63	2-9	
	64	2-16	
	65	3-23	
Чистопрудненское	76	1, 2, 4-18	538,5
	77	1-4, 6-10, 12-14	
	78	6-15, 18-20	
	79	6-26, 28-30	

	80	13-36	
	81	9, 10, 14, 15, 24-50	
	82	6, 8-14, 22-24, 26-41	
	83	6, 10, 11, 16-26, 28-34, 36-39	
Боровское	70	1-29	426,2
	71	1-25	
	72	1-18, 21-25	
	73	1-26	
	74	2-8	
	75	1-25, 27-29	
	76	2-27	
	77	2-33	
Пограничное	50	1-36	1506,9
	59	1-25	
	60	1-40	
	61	1-25, 27-40, 42, 43	
	62	1-24, 26-48, 51-53	
	63	1-24, 26-39, 42	
	64	1-35, 37-43, 45-59, 61, 63-66, 70-71	
	65	1-26, 28-33	
	66	1-16, 18-26	
	67	1-23, 25-35	
	68	1-18, 20-28	
	69	1-19, 21-32	
	70	1-20, 22-28	
	71	1-9, 11-25, 28, 30	
Площадь лесных участков:			4219,9
Акватория озера Виштынецкое			
Условные обозначения характерных точек границ	Координаты характерных точек границ, м (система координат МСК-39, зона 1)		Площадь, га
	X	Y	
1	318893,20	1335609,20	5,5436
2	318892,54	1335609,51	
3	318883,95	1335586,57	
4	318867,64	1335538,96	
5	318867,95	1335490,34	
6	318883,77	1335441,82	
7	318901,64	1335419,84	
8	318938,33	1335397,97	
9	318997,22	1335369,62	
10	319062,92	1335328,56	

11	319138,67	1335285,95	
12	319139,74	1335528,14	
1	318893,20	1335609,20	
Общая площадь заповедной зоны			4225,4436

2. Особо охраняемая зона

Лесные участки			
Участковое лесничество	№ кварталов	№ выделов	Площадь, га
Краснолесское	29	1-11, 13-46, 50, 52	831,6
	30	1-22, 23-30, 32-35, 44, 47, 49, 50	
	31	1, 3-9, 12-16, 17-19, 21, 24-27, 30-31, 38	
	32	1, 3, 5-22, 24-27, 31-35, 38-41, 43, 44, 46	
	38	1-3, 5, 11-17, 22, 23	
	40	1, 7-9, 11-13	
	41	5-18, 20	
	42	1-22, 25	
	47	1-3, 11, 15-26	
	48	1, 2, 8, 9, 11-14	
	49	4, 7-11, 16, 17, 22-24, 26-30	
	50	1-27	
	51	1-26, 28, 29	
	58	1-11	
	59	1, 5-35	
	Токаревское	60	
61		1-41	
33		1-67, 70, 71	
34		1-41	
35		1-42, 44, 46	
36		1-47, 49, 51	
37		1-39, 42	
38		1-28	
39		1-27	
40		1-28	
41		1-36	
42		1-33	
43		1-22	
44	1-32		
45	1-30		

	46	1-25	
	47	1-29	
	48	1-34	
	49	1-18	
	50	1-13	
	51	1-27	
	52	1-37	
	53	1-26	
	54	1-23	
	55	1-30	
	56	1-31	
	57	1-27	
	58	1-32	
Чистопрудненское	48	1-12, 14-60, 62	454,5
	49	1-15, 17-46, 48, 49	
	50	1-36, 38, 39, 41	
	55	1-30	
	56	1-43	
	57	1-19, 21, 22	
Боровское	64	1-41	316
	65	1-29	
	66	1-37	
	67	1-32	
	68	1-38	
	69	1-13	
Пограничное	12	1-24, 26	122
	13	1-23, 25	
Площадь лесных участков:			3581,5
Акватория озера Виштынецкое			
Условные обозначения характерных точек границ	Координаты характерных точек границ, м (система координат МСК-39, зона 1)		Площадь, га
	X	Y	
1	323094,87	1330455,49	24,4967
2	323106,41	1330431,81	
3	323108,10	1330410,13	
4	323108,24	1330388,44	
5	323113,57	1330365,23	
6	323131,89	1330334,36	
7	323139,29	1330310,14	
8	323160,22	1330274,64	
9	323172,82	1330248,38	
10	323203,63	1330207,26	
11	323215,08	1330196,49	

12	323233,52	1330186,80
13	323250,64	1330181,23
14	323274,23	1330176,99
15	323297,33	1330167,06
16	323326,16	1330151,75
17	323349,03	1330136,41
18	323357,32	1330135,43
19	323365,05	1330141,67
20	323371,15	1330158,24
21	323387,64	1330171,25
22	323417,54	1330190,04
23	323427,83	1330200,95
24	323437,56	1330217,02
25	323477,73	1330249,81
26	323497,79	1330269,56
27	323527,55	1330311,07
28	323551,61	1330353,05
29	323572,48	1330408,44
30	323586,63	1330461,72
31	323618,36	1330518,73
32	323646,09	1330554,03
33	323684,18	1330588,87
34	323729,54	1330619,12
35	323766,13	1330645,17
36	323785,14	1330667,50
37	323800,50	1330693,93
38	323798,85	1330709,93
39	323793,07	1330722,29
40	323794,53	1330737,79
41	323808,73	1330783,84
42	323825,09	1330814,42
43	323829,17	1330824,26
44	323828,60	1330833,55
45	323822,35	1330839,19
46	323795,97	1330835,92
47	323778,95	1330824,97
48	323762,95	1330817,64
49	323747,96	1330813,93
50	323718,08	1330791,01
51	323692,87	1330767,10
52	323681,62	1330744,82
53	323675,11	1330711,21
54	323670,06	1330690,52
55	323666,47	1330685,33

56	323655,11	1330681,64	
57	323635,42	1330685,13	
58	323601,66	1330700,93	
59	323586,11	1330704,96	
60	323569,52	1330707,95	
61	323547,30	1330701,61	
62	323524,01	1330701,46	
63	323507,41	1330706,52	
64	323499,59	1330714,22	
65	323495,85	1330732,27	
66	323487,49	1330744,10	
67	323468,29	1330751,72	
68	323449,65	1330752,12	
69	323434,55	1330765,45	
70	323424,17	1330770,55	
71	323408,13	1330768,38	
72	323367,99	1330731,45	
73	323348,41	1330716,87	
74	323335,48	1330714,72	
75	323325,58	1330723,95	
1	323094,87	1330455,49	
Общая площадь особо охраняемой зоны			3605,9967

3. Рекреационная зона

Лесные участки			
Участковое лесничество	№ кварталов	№ выделов	Площадь, га
Краснолесское	1	1-13	2619,3365
	2	1-24	
	3	1-31	
	4	1-48	
	5	1-20	
	6	1-36	
	7	1-44	
	8	1-37	
	9	1-38	
	10	1-46	
	11	1-27, 30, 31	
	12	1-27	
	13	1-26, 28	
	14	1-29	
	15	1-31	
	16	1-10, 12-41	

	17	1-7, 9-38	
	18	1-28, 32, 34, 35	
	19	1-25, 27-29, 33, 38, 41	
	20	1-36, 40-45, 49, 51, 52	
	21	1-28	
	22	1-34, 36	
	23	1, 2, 4-7, 9, 16-19, 22, 23	
	24	17-19	
	25	3-5, 7-14, 16-19, 22-29, 32-34, 36	
	26	1-35	
	27	1-50	
	28	1-35, 43, 44, 51, 53, 54	
	29	12	
	33	1-4, 6-9, 11-13, 15-42, 44, 49, 51, 52	
	34	1-11, 13-27	
	35	1-35, 37, 38, 40	
	36	1-20, 22-40, 42, 44, 46, 47	
	37	1-17, 19-34, 36	
	43	1-24	
	44	1-27	
	45	1-4, 6-16, 18-43, 45	
	46	1-26	
	52	1-19, 21, 22	
	53	1-21, 23, 24	
	54	1-33, 35	
	55	1-31	
	56	1-17	
	57	1-17	
	75	1-13	
Токаревское	1	13-20	2331,1357
	2	1-31	
	3	1-20	
	4	1-22	
	5	1-17	
	6	1-18	
	7	1-36, 38-43	
	8	1-20, 22-30, 32	
	9	1-32, 34-37, 39	
	10	1-42	
	11	1-39	
	12	1-6, 10, 11, 13-37, 40, 43, 44	

	13	1-43, 45-47, 51	
	14	2-27, 29	
	15	1-47	
	16	1-53	
	17	1-46	
	18	1-39	
	19	1-19	
	20	1-5, 7-30, 32	
	21	1-20, 22-29, 31, 32	
	22	1-30	
	23	1-26	
	24	1-37, 40-42, 45, 48-50	
	25	1-43	
	26	1-32, 34, 36	
	27	1-22, 25	
	28	1-33, 35, 37, 39	
	29	1-28	
	30	1-30	
	31	7-11, 13, 15, 17, 21, 22, 24-32	
	32	1-46, 49, 50	
Чистопрудненское	1	1-34	4943,6441
	2	1-32	
	3	1-16	
	4	1-45	
	5	1-25	
	6	1-34, 36-54	
	7	1-20, 22, 26, 27	
	8	1-24, 26-31, 34-41, 44-46	
	9	1-15, 17-41	
	10	1-3, 5-34	
	11	1-33	
	12	1-27	
	13	1-25, 27-34	
	14	1-5, 8, 9, 13-26, 37	
	15	2-8, 10-29, 33, 35	
	16	1-25	
	17	1-45	
	18	1-22	
	19	1-36	
	20	1-18, 20-31, 33, 34	
	21	1-31, 33-51, 53	
	22	1-38	
	23	1-53	

24	1-20
25	1-32
26	1-22
27	2-49, 51
28	2-50, 52
29	1-34, 36-43, 45
30	1-33
31	1-41
32	1-29
33	1-29
34	1-34
35	1-36
36	1-20, 22-38, 40
37	1-35
38	1-32
39	1-28
40	1-36
41	1-13
42	1-19
43	1-35, 38, 39
44	1-31
45	1-40
46	1-32
47	1-46
51	1-39, 41, 42
52	1-29
53	1-35
54	1-25
58	1-26, 29-31
59	1-20
60	1-27
61	1-27
62	1-25
63	1-31
64	1-36
65	1-48, 51, 52
66	1-31
67	1-30
68	1-33
69	1-26
70	1-28
71	1-31
72	1-31, 33, 34
73	1-28, 30-33, 35-37, 39

	74	1-29	
	75	1-36	
	78	1-5, 16	
	79	1-5	
	80	1-9, 11-14	
	81	1-7, 9-13, 16-21, 23, 24, 26	
	82	1-5, 1-25	
	83	1-16	
	84	1-27	
Боровское	10	1-35	3866,2396
	11	1-28, 32	
	12	1-17, 19-32, 34, 36	
	13	1-34, 36-47, 49-52	
	14	1-36, 38-40	
	15	1-28, 30-32	
	16	1-15, 17, 18, 20-30, 32-34, 36-41, 43, 44	
	17	1-29, 31-33	
	18	1-49, 51	
	19	1-50	
	20	1-13, 15-46	
	21	1-53	
	22	1-34	
	23	1-37	
	24	1-27	
	25	1-24	
	26	1-41	
	27	1-43	
	28	1-28	
	29	1-23	
	30	1-37	
	31	1-28	
	32	1-45	
	33	1-30	
	34	1-15, 19, 21-45, 47-49	
	35	1-36	
	36	1-34	
	37	1-56	
	38	1-41	
	39	1-28	
	40	1-18	
	41	1-26, 30, 31	
	42	1-3, 5-8, 10-31, 34-35	

	43	1-29	
	44	1-35	
	45	1-61	
	46	1-35	
	47	1-21	
	48	1-50	
	49	1-33	
	50	1-31	
	51	1-41	
	52	1-42	
	53	1-30	
	54	1-30	
	55	1-34	
	56	1-44	
	57	1-27	
	58	1-33	
	59	1-37	
	60	1-37	
	61	1-45	
	62	1-45	
	63	1-27	
	81	1-25	
	82	1-16	
	83	1-35	
Пограничное	1	1-10, 12-27, 30-56, 59-60	4401,7505
	2	1-21, 23-50, 52	
	3	1-26, 28-98, 100-102	
	4	1-50, 53, 55	
	5	1-4, 6-9, 12-16, 19-44, 49, 50	
	6	1-45	
	7	1-47, 50	
	8	1-22, 24	
	9	1-32, 34-37, 40	
	10	1-59	
	11	1-66	
	14	1-56	
	15	1-85	
	16	1-20	
	17	1-50	
	18	1-39	
	19	1-52, 55, 56	
	20	1-17, 19	

21	1-30, 33	
22	1-33	
23	1-32	
24	1-36, 38, 39	
25	1-21	
26	1-33, 35-37	
27	1-28, 31	
28	1-40	
29	1-38	
30	1-55, 57-59	
31	1-39	
32	1-37	
33	1-57, 59-61	
34	1, 2, 4, 7-10, 13, 15-17, 19-25, 27-33, 35-37	
35	1-33, 35-45, 51, 52, 54	
36	1-28, 30	
37	1-54, 56	
38	1-46	
39	1-44	
40	1-39	
41	1-27	
42	1, 2, 4, 7-10, 13-45, 47, 50, 51	
43	1-52, 54-56	
44	1-37, 39, 40	
45	1-36, 39, 40	
46	1-55	
47	1-59	
48	1-38	
49	1-35	
51	1-39	
52	1-49	
53	1-39	
54	1-50, 52, 53	
55	1-37	
56	1-27	
57	1-24	
58	1-24	
72	1-34	
73	1-24	
74	1-37, 39-44	
75	1-37	
Площадь лесных участков:		18162,1064

Акватория озера Виштынецкое			
Условные обозначения характерных точек границ	Координаты характерных точек границ, м (система координат МСК-39, зона 1)		Площадь, га
	X	Y	
1	324942,23	1333620,41	1078,2226
2	319139,74	1335528,14	
3	319138,67	1335285,95	
4	319147,33	1335281,08	
5	319179,67	1335245,92	
6	319198,77	1335204,05	
7	319247,16	1335172,87	
8	319333,37	1335115,41	
9	319371,73	1335093,00	
10	319391,67	1335092,58	
11	319437,56	1335105,03	
12	319459,15	1335105,72	
13	319475,82	1335097,54	
14	319534,84	1335049,85	
15	319590,54	1334999,93	
16	319671,89	1334923,10	
17	319717,00	1334884,16	
18	319756,47	1334862,31	
19	319772,64	1334845,84	
20	319787,90	1334797,32	
21	319805,38	1334748,82	
22	319821,14	1334709,14	
23	319836,75	1334694,32	
24	319860,06	1334685,63	
25	319874,54	1334674,12	
26	319881,85	1334656,49	
27	319888,76	1334615,65	
28	319896,15	1334585,86	
29	319910,83	1334542,86	
30	319954,56	1334460,26	
31	319962,40	1334446,50	
32	319978,00	1334431,69	
33	319999,09	1334425,19	
34	320029,59	1334424,31	
35	320071,64	1334433,97	
36	320111,98	1334451,35	
37	320155,08	1334471,51	
38	320211,31	1334515,51	
39	320275,80	1334570,05	

40	320306,74	1334584,06
41	320338,10	1334583,71
42	320355,29	1334579,40
43	320372,01	1334563,49
44	320379,91	1334539,78
45	320384,12	1334487,89
46	320395,55	1334433,83
47	320419,27	1334361,06
48	320433,29	1334333,53
49	320452,78	1334317,09
50	320476,62	1334311,71
51	320508,14	1334318,55
52	320533,61	1334319,26
53	320565,30	1334299,02
54	320609,17	1334279,97
55	320631,91	1334263,42
56	320664,03	1334209,98
57	320674,26	1334117,05
58	320670,99	1334012,34
59	320659,67	1333935,05
60	320655,05	1333838,17
61	320650,20	1333775,32
62	320643,13	1333649,64
63	320651,31	1333602,58
64	320709,55	1333528,36
65	320738,68	1333490,59
66	320766,59	1333437,11
67	320817,51	1333400,13
68	320837,21	1333398,95
69	320934,39	1333394,33
70	321051,29	1333384,61
71	321140,83	1333344,61
72	321292,89	1333257,90
73	321397,35	1333142,09
74	321475,55	1333027,42
75	321503,64	1332946,46
76	321568,30	1332806,18
77	321680,08	1332560,85
78	321736,34	1332380,61
79	321776,37	1332274,86
80	321812,21	1332210,96
81	321850,48	1332174,56
82	321915,04	1332133,09
83	322024,21	1332087,98

84	322079,07	1332055,54
85	322089,29	1332055,29
86	322139,43	1332053,45
87	322164,85	1332045,59
88	322199,65	1332023,90
89	322220,19	1332005,20
90	322265,79	1331934,82
91	322301,13	1331874,25
92	322324,87	1331839,84
93	322328,02	1331823,17
94	322327,55	1331808,37
95	322321,13	1331795,68
96	322310,12	1331775,86
97	322288,58	1331757,20
98	322261,44	1331744,68
99	322231,81	1331734,00
100	322211,46	1331722,14
101	322162,79	1331689,74
102	322125,88	1331656,17
103	322099,47	1331625,14
104	322085,40	1331600,36
105	322071,86	1331589,16
106	322070,47	1331517,55
107	322088,61	1331486,19
108	322096,25	1331452,91
109	322094,56	1331427,59
110	322086,63	1331409,02
111	322068,22	1331386,07
112	322061,83	1331310,32
113	322035,40	1331243,93
114	321982,79	1331190,02
115	321894,46	1331123,23
116	321863,44	1331075,41
117	321857,10	1331018,08
118	321867,87	1330966,81
119	321892,76	1330923,81
120	321931,00	1330892,80
121	321962,41	1330880,35
122	321989,28	1330876,80
123	322013,30	1330853,89
124	322045,63	1330813,92
125	322057,64	1330800,25
126	322073,34	1330763,32
127	322093,46	1330712,23

128	322112,19	1330685,81
129	322133,40	1330658,18
130	322157,67	1330637,35
131	322212,39	1330593,88
132	322233,52	1330577,97
133	322242,27	1330564,45
134	322250,37	1330555,24
135	322262,13	1330554,08
136	322285,64	1330554,23
137	322341,04	1330536,58
138	322417,31	1330500,23
139	322476,98	1330476,35
140	322518,46	1330464,22
141	322567,64	1330460,92
142	322592,97	1330464,70
143	322607,91	1330475,64
144	322632,07	1330500,57
145	322647,04	1330508,93
146	322663,61	1330508,52
147	322683,84	1330503,48
148	322700,51	1330487,58
149	322713,10	1330462,37
150	322729,99	1330418,06
151	322738,79	1330418,12
152	322751,24	1330414,58
153	322767,38	1330399,19
154	322782,46	1330389,48
155	322798,00	1330386,48
156	322819,19	1330391,26
157	322845,48	1330408,99
158	322850,06	1330420,38
159	322853,56	1330440,02
160	322841,95	1330474,54
161	322821,48	1330518,81
162	322804,21	1330548,65
163	322793,16	1330575,43
164	322786,79	1330600,69
165	322785,15	1330614,88
166	322788,14	1330631,94
167	322797,87	1330648,01
168	322811,52	1330658,94
169	322824,71	1330660,05
170	322842,33	1330656,55
171	322862,86	1330644,55

172	322887,29	1330628,70
173	322915,68	1330600,48
174	322933,71	1330573,49
175	322978,76	1330518,53
176	323004,31	1330490,54
177	323024,06	1330477,76
178	323043,80	1330467,82
179	323076,69	1330465,19
180	323094,87	1330455,49
181	323325,58	1330723,95
182	323322,78	1330757,50
183	323317,23	1330816,34
184	323299,24	1330876,65
185	323290,36	1330888,99
186	323256,43	1330931,63
187	323242,25	1330963,56
188	323236,36	1330993,48
189	323239,30	1331020,35
190	323247,41	1331046,74
191	323268,99	1331072,70
192	323300,92	1331098,21
193	323335,51	1331112,89
194	323371,56	1331141,52
195	323397,73	1331177,84
196	323411,52	1331208,40
197	323412,40	1331231,64
198	323405,47	1331263,10
199	323403,23	1331288,91
200	323407,24	1331310,11
201	323415,41	1331327,20
202	323462,81	1331363,14
203	323575,60	1331453,72
204	323637,92	1331504,21
205	323649,74	1331517,19
206	323671,30	1331545,22
207	323695,01	1331561,90
208	323734,25	1331577,64
209	323775,56	1331598,56
210	323860,21	1331644,55
211	323898,46	1331657,70
212	323922,27	1331660,95
213	323947,15	1331658,01
214	323975,19	1331648,90
215	323991,26	1331646,93

216	324017,15	1331648,13
217	324036,35	1331642,57
218	324050,91	1331633,89
219	324069,70	1331612,32
220	324098,98	1331570,16
221	324128,19	1331537,81
222	324154,75	1331516,29
223	324180,18	1331508,70
224	324212,81	1331508,91
225	324239,24	1331508,05
226	324265,16	1331505,11
227	324284,83	1331506,79
228	324306,21	1331509,99
229	324373,23	1331535,24
230	324423,10	1331548,77
231	324459,06	1331560,06
232	324494,76	1331565,97
233	324544,49	1331565,25
234	324567,83	1331560,75
235	324615,60	1331542,98
236	324631,80	1331538,31
237	324660,76	1331528,81
238	324727,58	1331529,24
239	324756,61	1331525,81
240	324783,61	1331515,65
241	324806,50	1331500,82
242	324872,78	1331473,91
243	324905,71	1331459,11
244	324934,80	1331445,35
245	324959,27	1331426,40
246	325039,56	1331378,87
247	325083,72	1331355,91
248	325105,51	1331350,37
249	325120,59	1331339,10
250	325141,40	1331323,74
251	325245,37	1331259,84
252	325268,26	1331243,45
253	325300,01	1331220,67
254	325329,73	1331190,38
255	325358,45	1331155,96
256	325387,62	1331132,39
257	325410,00	1331116,52
258	325432,93	1331095,49
259	325446,99	1331084,73

260	325466,18	1331081,24
261	325478,66	1331074,60
262	325489,57	1331068,99
263	325507,70	1331069,10
264	325534,19	1331059,98
265	325563,22	1331057,06
266	325580,81	1331059,91
267	325605,84	1331063,73
268	325630,38	1331072,02
269	325671,50	1331085,84
270	325720,58	1331108,38
271	325731,87	1331115,84
272	325774,24	1331143,84
273	325815,48	1331174,07
274	325853,42	1331215,42
275	325891,22	1331244,07
276	325927,34	1331267,03
277	325956,83	1331273,41
278	325982,73	1331274,10
279	325992,59	1331271,58
280	325998,78	1331274,71
281	325996,29	1331282,25
282	325997,17	1331293,47
283	326005,38	1331304,88
284	326018,23	1331316,83
285	326034,74	1331324,68
286	326055,39	1331330,49
287	326075,06	1331328,55
288	326092,66	1331328,15
289	326101,42	1331332,84
290	326107,04	1331343,20
291	326115,69	1331367,00
292	326127,64	1331388,31
293	326108,22	1331427,98
294	325932,28	1331787,31
295	325756,36	1332146,63
296	325580,44	1332505,96
297	325404,51	1332865,29
298	325228,59	1333224,61
299	325052,60	1333584,03
1	324942,23	1333620,41
Внутренний контур 1		
300	324031,07	1333789,79
301	325163,08	1333301,84

302	325167,10	1331684,33	
300	324031,07	1333789,79	
Внутренний контур 2			
303	321008,54	1334599,13	
304	323429,71	1333868,63	
305	323394,77	1332125,33	
306	321014,66	1333622,01	
303	321008,54	1334599,13	
Общая площадь рекреационной зоны			19240,329

4. Зона хозяйственного назначения

Лесные участки			
Участковое лесничество	№ кварталов	№ выделов	Площадь, га
Краснолесское	4	42, 43	185,7
	10	3, 4, 8, 18, 19, 28, 29, 37, 39, 44	
	11	28, 29	
	13	27	
	14	27	
	15	2, 4, 13, 14, 16	
	16	11	
	17	8	
	18	29, 33	
	19	8, 18, 40	
	20	46, 50	
	22	35	
	23	14, 21	
	24	17, 18, 20-24	
	25	20, 30, 35, 37, 38	
	28	36-42, 45-50	
	29	48, 49, 51	
	30	47, 48, 49	
	31	2, 5, 20, 33, 37	
	32	2, 4, 45	
	33	5, 10, 11, 14, 50, 51, 53	
	34	12, 28	
35	36, 39		
36	21, 31, 43, 45		
37	18, 35		
38	10, 31		
41	19		
42	23, 24		

	45	5, 17, 44, 46	
	51	27, 30	
	52	20	
	53	22	
	54	34	
	62	8, 10, 11, 14, 17	
	63	19, 20-27	
	64	13, 14-16, 19, 20, 23	
	65	25-27, 29, 30, 33-41	
	66	7, 8, 16, 17, 22-24, 26-30, 32-41, 43-45	
	67	3, 4, 6, 8-11, 16, 21, 27, 29, 31-39	
	68	1-3, 5, 6, 30-39	
	69	1-3, 11-14	
	70	1, 2, 5, 9, 10, 22, 27, 29-31	
	71	1-8, 31, 32, 34-37	
	72	1, 2, 4-6, 27, 28, 30, 31	
	73	1-6, 12, 14, 28, 30-33	
Токаревское	7	37, 42	86,4
	8	21, 31	
	9	33, 38	
	12	12, 41, 42	
	13	44, 48-50	
	14	1, 28	
	20	6, 31	
	21	21, 30	
	26	33, 35	
	27	23, 24	
	28	34, 36, 38	
	31	33	
	32	47, 48	
	33	68, 69	
	35	43, 45	
	36	48, 50	
	37	40, 41	
	59	1, 2, 5-8, 33-35, 41	
	60	1-8, 45, 50, 51, 53-55	
	61	3, 6, 7, 11, 24, 27, 32, 33, 34	
	62	1-7, 17	
	63	1, 2, 4, 7	
	64	1-5, 12, 13	

	65	1-4, 18, 19	
Чистопрудненское	6	35	89,3
	8	33, 42, 43	
	9	16	
	10	4	
	13	26	
	14	17, 27, 36	
	15	34	
	20	19, 32	
	21	32, 52	
	27	1, 50	
	28	1, 50	
	29	35, 44	
	36	21, 39	
	43	36, 37	
	48	13, 61	
	49	16, 47	
	50	37, 40	
	51	40	
	57	20	
	58	27, 28	
	65	49, 50	
	72	32, 35	
	73	20, 21, 29, 32, 34, 35, 38	
	76	1-3, 14-16	
	77	1-5, 11	
	78	6-9, 12, 17	
	79	6-12, 26, 27	
80	1-4, 8, 10, 11, 25, 28, 30-32		
81	5, 8, 9, 12, 16-18, 22, 23, 38-40, 43-46		
82	6, 7, 13, 14, 21, 24-26, 30, 31, 36-38		
83	24, 26, 27, 31-35		
Боровское	11	29, 30	49,4
	12	18, 33, 35	
	13	35, 48	
	14	37	
	15	29	
	16	16, 19, 31, 35, 42	
	17	30	
	18	50	
	20	14, 47	

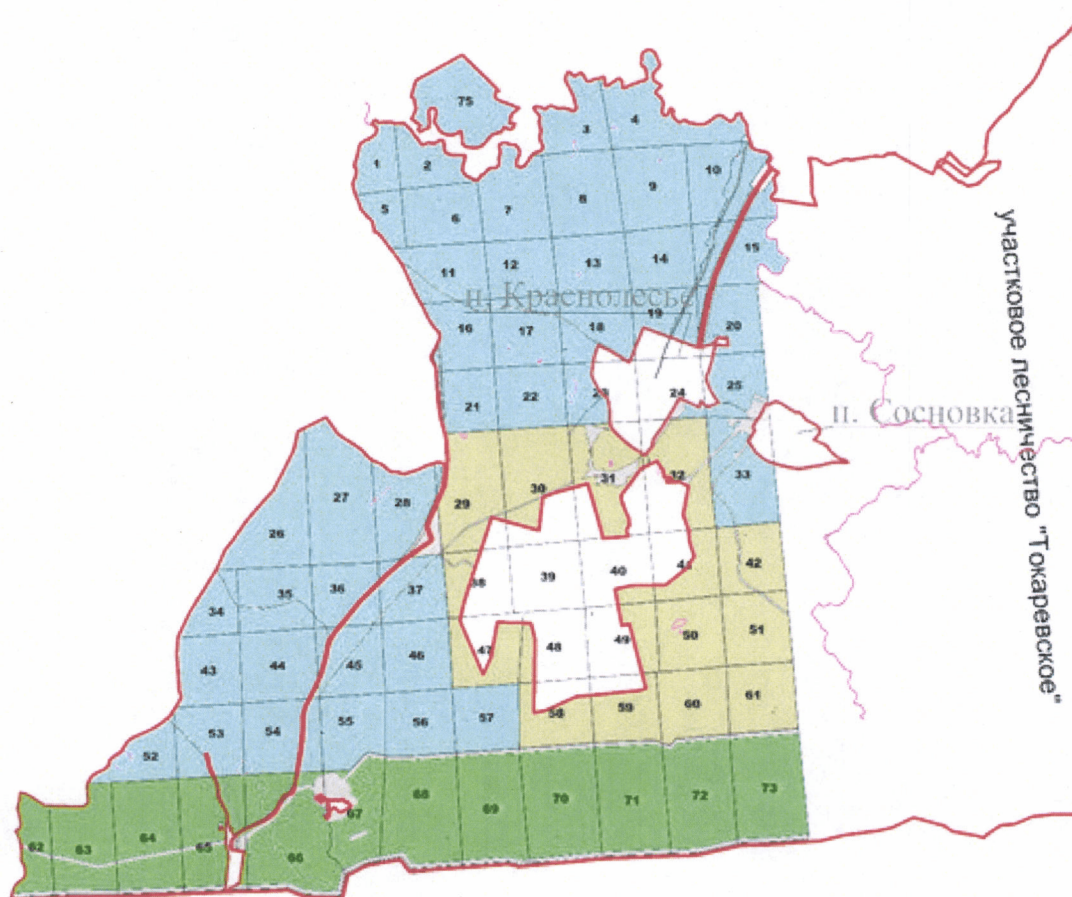
	70	21, 22, 25	
	71	17, 20-22	
	72	13, 19, 20, 22	
	73	9, 14, 17, 20, 21	
	74	1-6	
	75	1, 3, 5, 6, 8, 11-15, 18, 19, 21-26	
	76	1-4, 19, 21-24	
	77	1-4, 25, 26, 30	
Пограничное	1	11, 28, 29, 57	151,8
	2	22, 51	
	3	27, 99	
	4	51, 52, 54	
	5	5, 10, 11, 17, 18, 48	
	7	48, 49	
	8	23	
	9	33, 38, 39	
	12	25	
	13	24	
	19	53, 54	
	20	18	
	21	31, 32	
	24	37	
	26	34	
	27	29, 30	
	30	56	
	33	58	
	34	34	
	35	53	
	36	29	
	37	55	
	41	28	
	42	46	
	43	53	
	44	38	
	45	37, 38	
	50	37-39	
	54	51	
	56	25, 26	
59	26		
60	41		
61	24-29, 34, 37-39, 41		
62	22, 24-30, 35, 42, 43, 45, 46, 49, 50		

	63	18, 25, 27-29, 34, 37-39, 41	
	64	36, 44, 51, 52, 59-61, 62-64, 67-69	
	66	17-22	
	67	24-26, 30, 31, 33	
	68	19-23, 25, 26	
	69	21-22, 24-26	
	70	21, 23-25	
	71	10-15, 18, 19, 23, 24, 26-30	
	72	7, 11, 17, 18, 22, 24, 27, 32, 35, 36, 39-41	
	73	4, 6, 8, 9, 10, 15, 17, 18, 22	
	74	10, 16, 17, 19-26, 28, 32, 33, 34	
Общая площадь зоны хозяйственного назначения			562,6

Приложение № 3
к Положению о национальном
парке «Виштынецкий», утвержденному
приказом Министерства
природных ресурсов и экологии
Российской Федерации
от «01» октября 2025 г. № 506





**Карта-схема
функционального зонирования
территории национального парка «Виштынецкий»**

Участковое лесничество «Краснолесское»



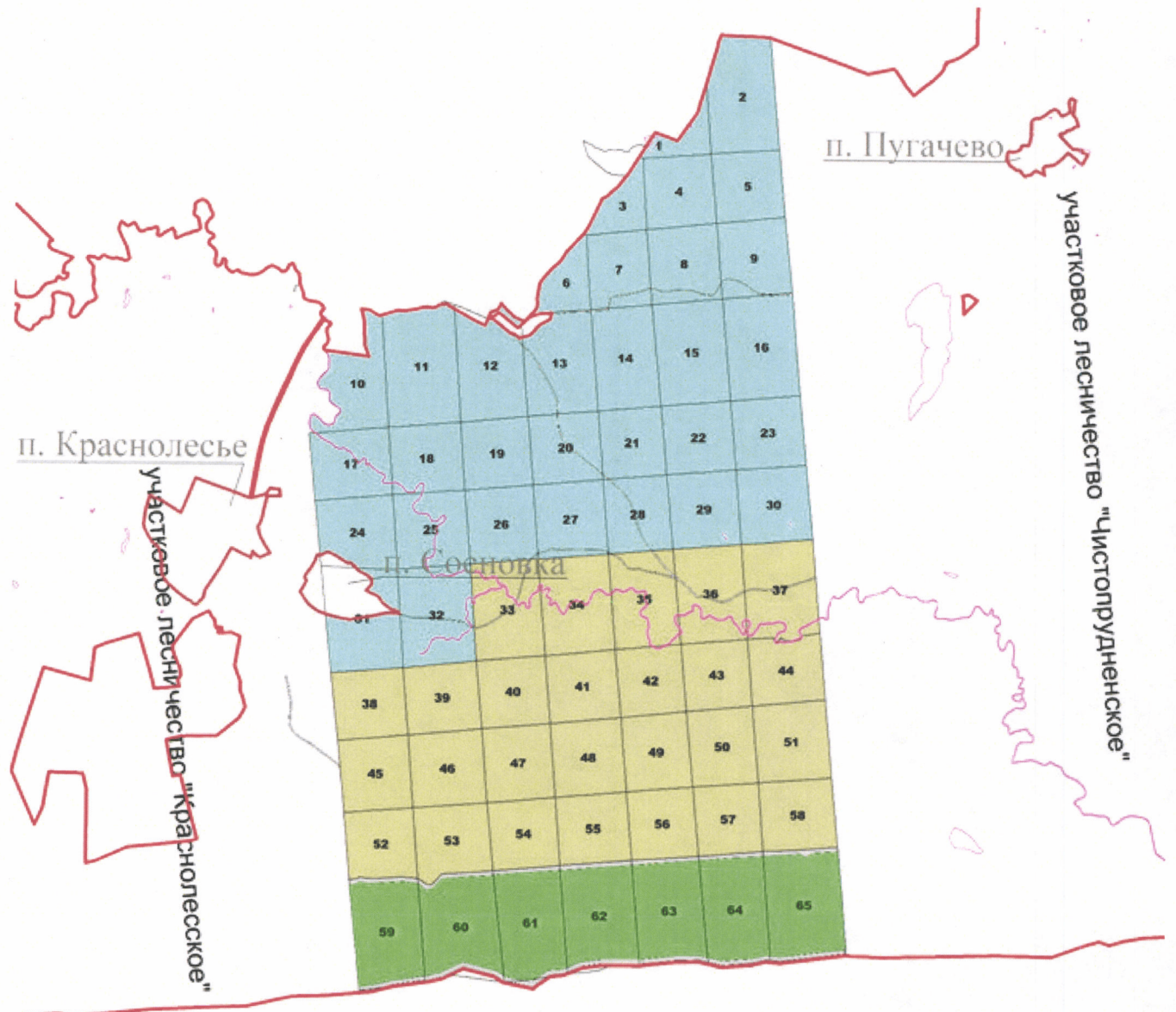
ФУНКЦИОНАЛЬНЫЕ ЗОНЫ:

Заповедная
Особо охраняемая
Рекреационная
Хозяйственного назначения

- Границы:**
-  - территории национального парка «Виштынецкий»;
 -  п. Сосновка - населенного пункта;
 -  - водного объекта;
 -  - кварталных просек.

Масштаб 1:100 000

Участковое лесничество «Токаревское»



ФУНКЦИОНАЛЬНЫЕ ЗОНЫ:

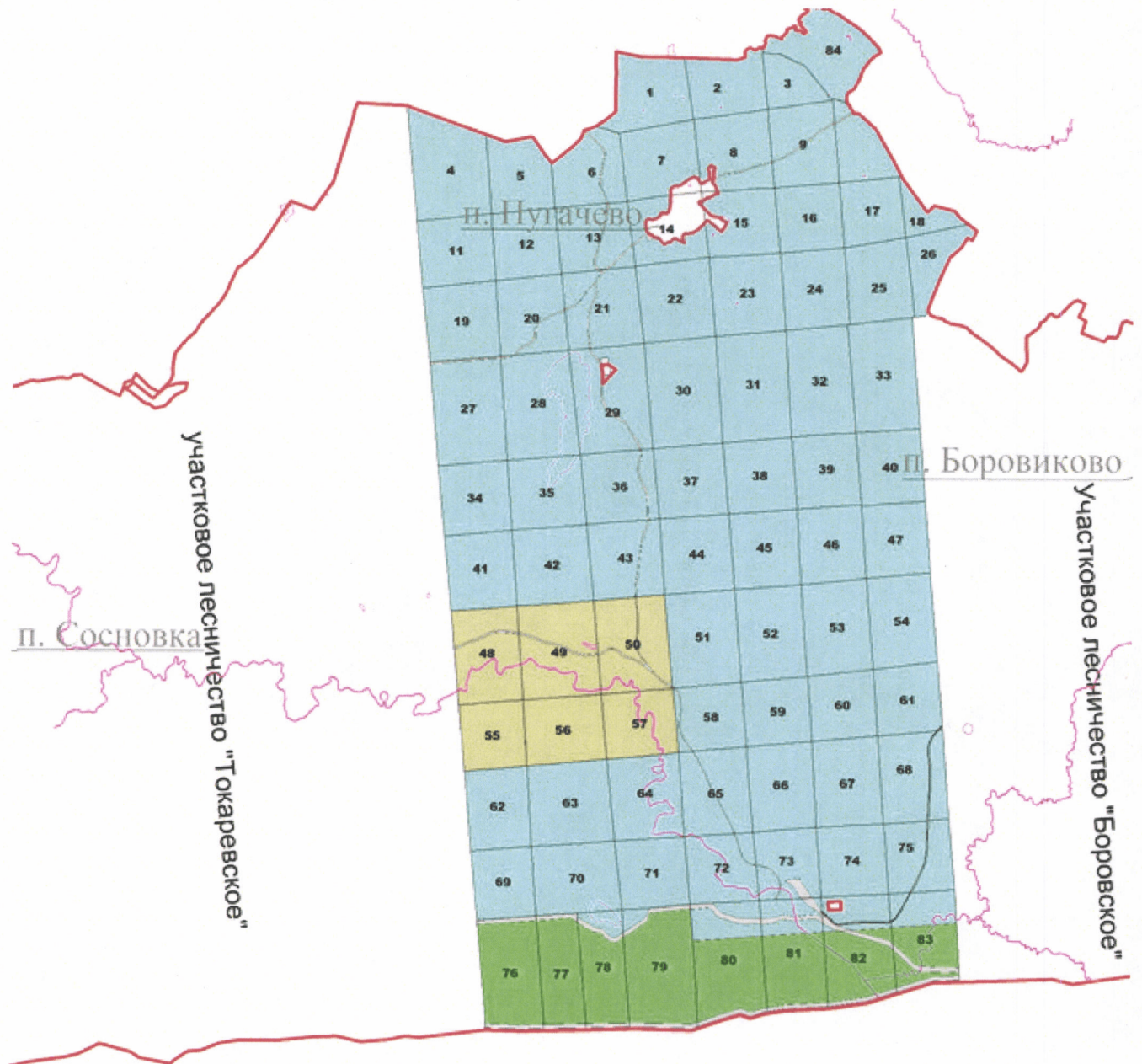
Заповедная
Особо охраняемая
Рекреационная
Хозяйственного назначения

Границы:

- территории национального парка "Виштынецкий";
 - водного объекта;
 - кварталных просек.
- п. Сосновка - населенного пункта;

Масштаб 1:100 000

Участковое лесничество «Чистопрудненское»



ФУНКЦИОНАЛЬНЫЕ ЗОНЫ:

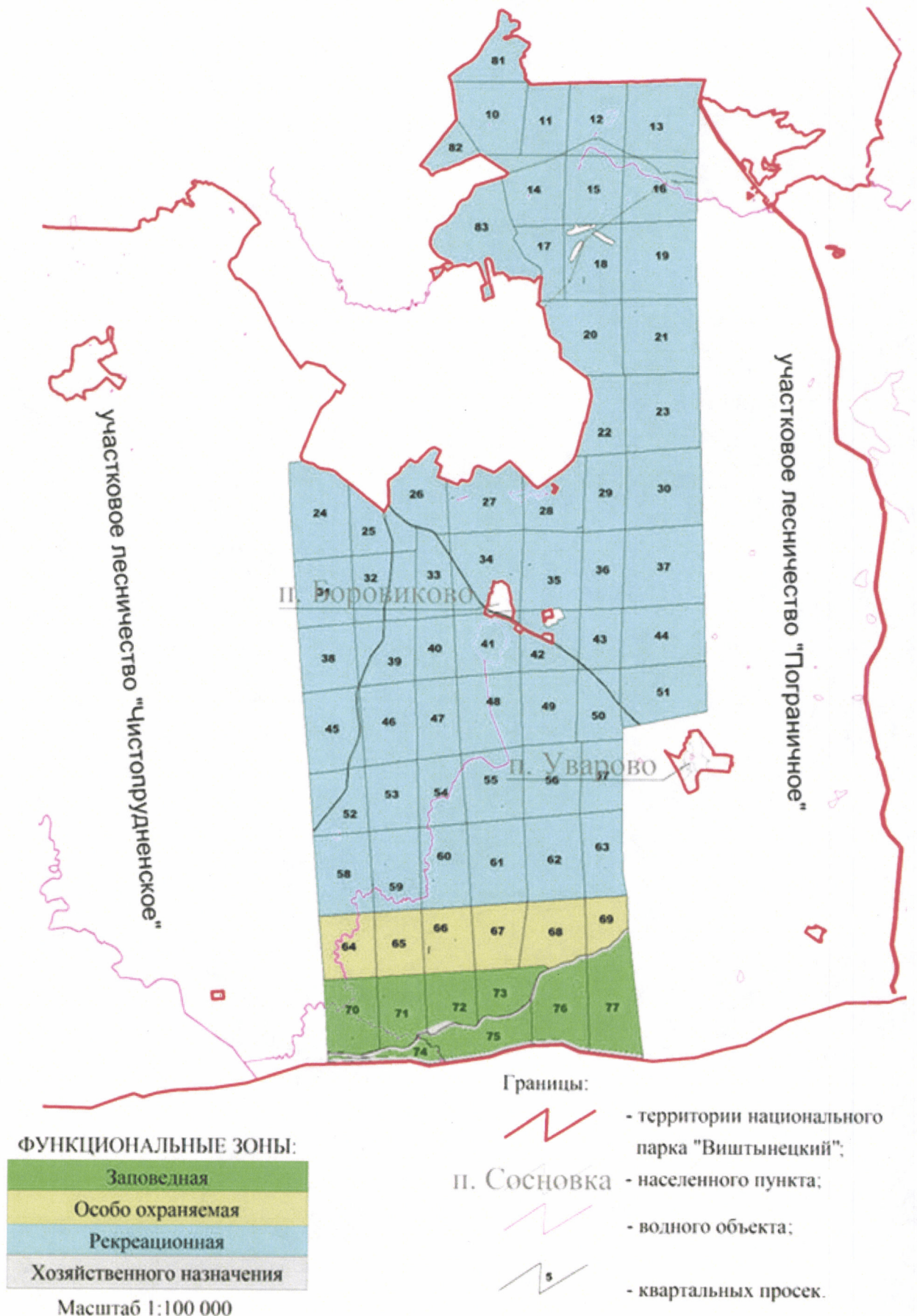
Заповедная
Особо охраняемая
Рекреационная
Хозяйственного назначения

Границы:

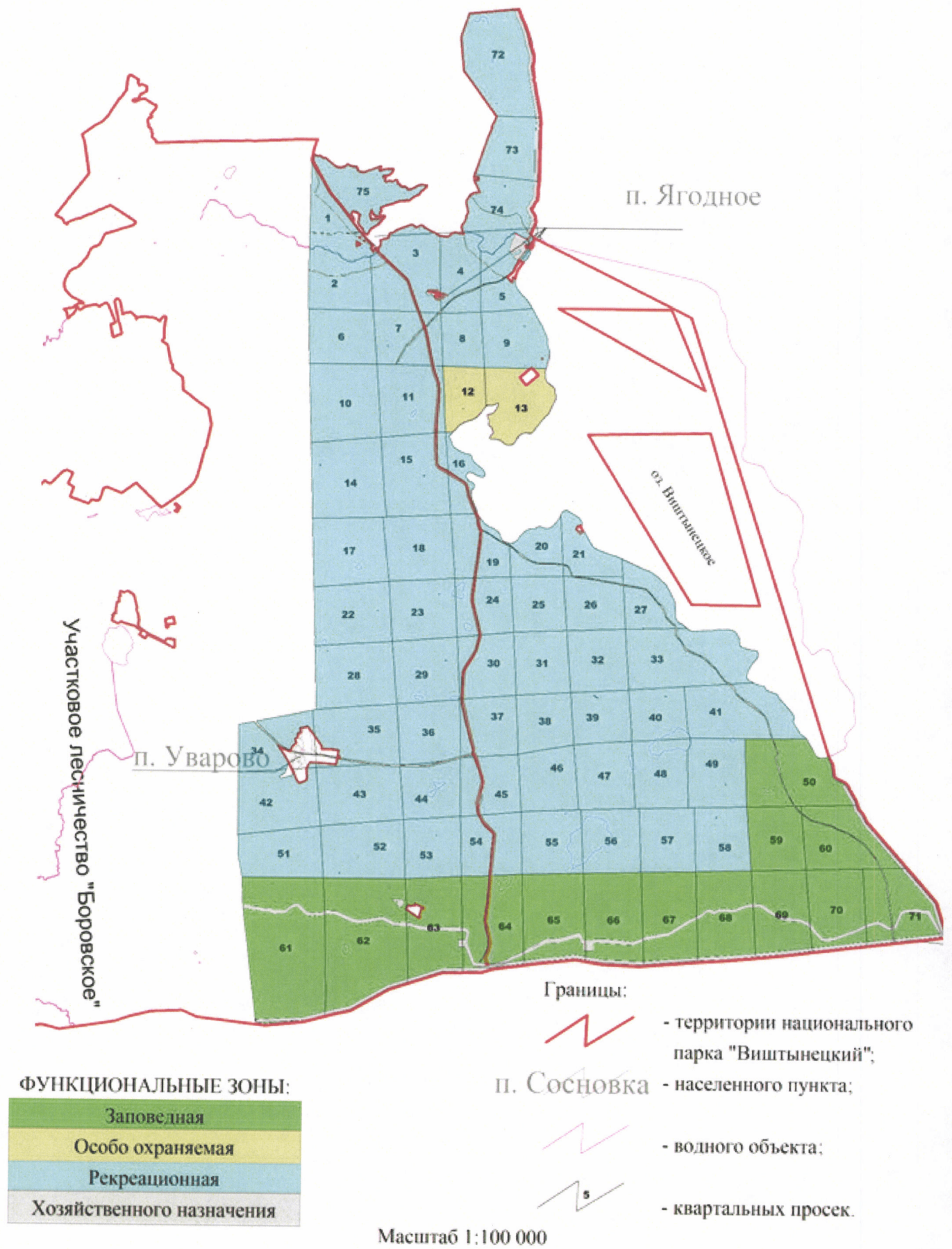
- территории национального парка "Виштынецкий";
- населенного пункта; п. Сосновка
- водного объекта;
- кварталных просек.

Масштаб 1:100 000

Участковое лесничество «Боровское»







Участковое лесничество «Пограничное»



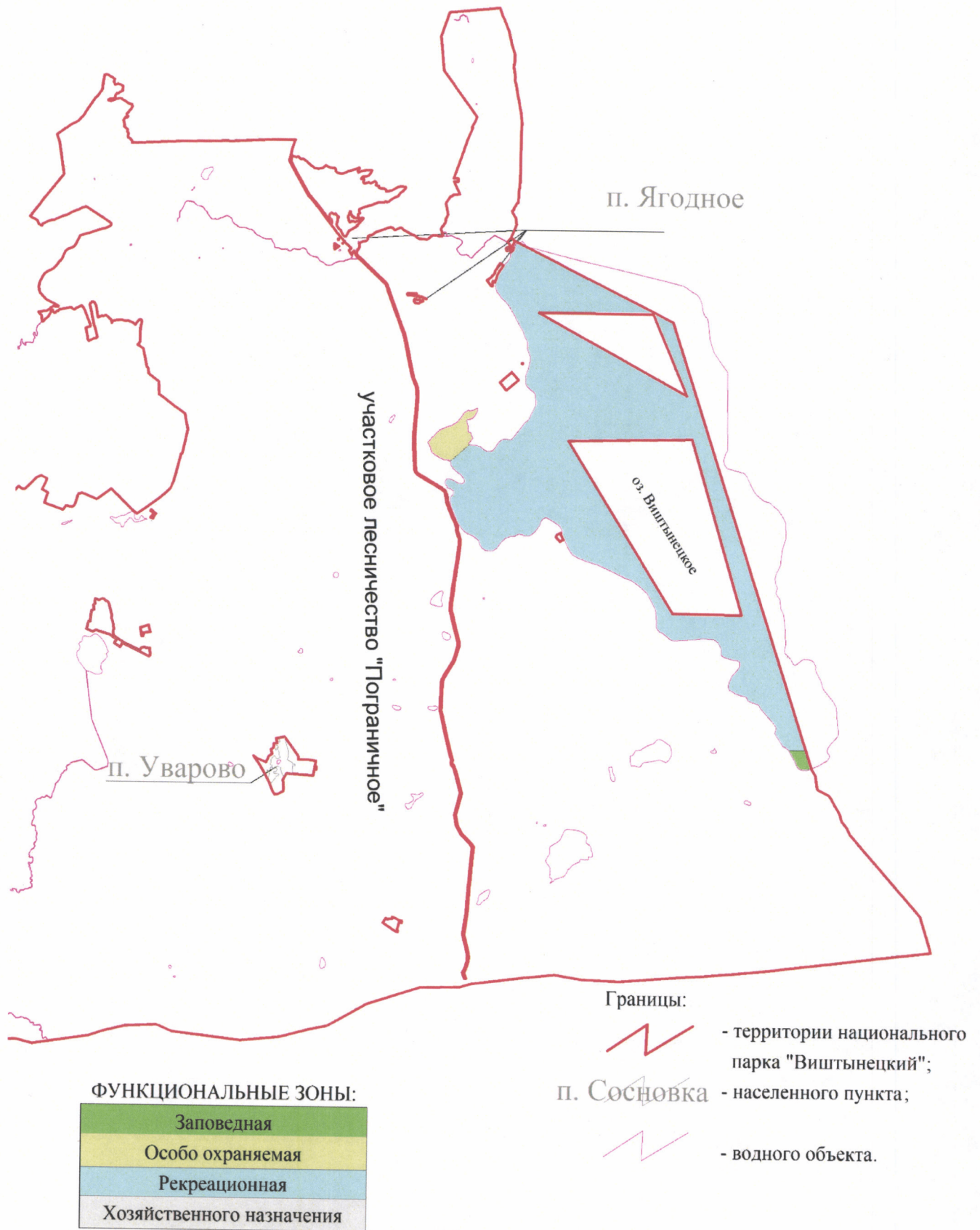
ФУНКЦИОНАЛЬНЫЕ ЗОНЫ:

Заповедная
Особо охраняемая
Рекреационная
Хозяйственного назначения

- Границы:
-  - территории национального парка "Виштынецкий";
 -  п. Сосновка - населенного пункта;
 -  - водного объекта;
 -  - кварталных просек.

Масштаб 1:100 000

Акватория озера Виштынецкое



Масштаб 1:100 000