



МИНИСТЕРСТВО ЗДРАВООХРАНЕНИЯ И СОЦИАЛЬНОГО РАЗВИТИЯ
 РОССИЙСКОЙ ФЕДЕРАЦИИ (Минздравсоцразвития России)

СТЕРСТВО ЮСТИЦИИ РОССИЙСКОЙ ФЕДЕРАЦИИ
 ЗАРЕГИСТРИРОВАНО

П Р И К А З

Регистрационный № 22382
 от 24 ноября 2011

20 сентября 2011.

№ 1052 н

Москва

**Об утверждении Административного регламента
 Фонда социального страхования Российской Федерации
 по предоставлению государственной услуги по регистрации и снятию
 с регистрационного учета страхователей - юридических лиц по месту
 нахождения обособленных подразделений**

В соответствии с Федеральным законом от 27 июля 2010 г. № 210-ФЗ «Об организации предоставления государственных и муниципальных услуг» (Собрание законодательства Российской Федерации, 2010, № 31, ст. 4179; 2011, № 15, ст. 2038; № 27, ст. 3873, 3880; № 29, ст. 4291; № 30, ст. 4587), постановлением Правительства Российской Федерации от 16 мая 2011 г. № 373 «О разработке и утверждении административных регламентов исполнения государственных функций и административных регламентов предоставления государственных услуг» (Собрание законодательства Российской Федерации, 2011, № 22, ст. 3169) п р и к а з ы в а ю:

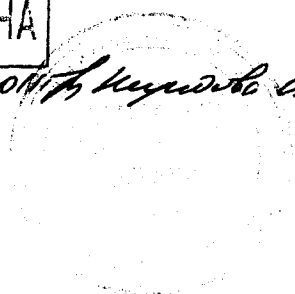
Утвердить прилагаемый Административный регламент Фонда социального страхования Российской Федерации по предоставлению государственной услуги по регистрации и снятию с регистрационного учета страхователей - юридических лиц по месту нахождения обособленных подразделений.

Министр

КОПИЯ ВЕРНА

Т.А. Голикова
 Т.А. Голикова

20 сентября 2011 г. Минздравсоцразвития России



УТВЕРЖДЕН
приказом Министерства
здравоохранения
и социального развития
Российской Федерации

от « 20 » сентября 2011 г. № 1092Н

АДМИНИСТРАТИВНЫЙ РЕГЛАМЕНТ
Фонда социального страхования Российской Федерации по
предоставлению государственной услуги по регистрации и снятию с
регистрационного учета страхователей - юридических лиц по месту
нахождения обособленных подразделений

I. Общие положения

Предмет регулирования регламента

1. Административный регламент Фонда социального страхования Российской Федерации по предоставлению государственной услуги по регистрации и снятию с регистрационного учета страхователей – юридических лиц по месту нахождения обособленных подразделений (далее соответственно – Регламент, государственная услуга) определяет стандарт, сроки и последовательность действий (административных процедур) территориальных органов Фонда социального страхования Российской Федерации (далее – территориальные органы Фонда) по регистрации и снятию с регистрационного учета страхователей - юридических лиц по месту нахождения обособленных подразделений и разработан в целях повышения качества предоставления и доступности государственной услуги, создания благоприятных условий для получателей государственной услуги.

Круг заявителей

2. Заявителями на получение государственной услуги являются:
юридические лица по месту нахождения их обособленных подразделений, имеющих отдельный баланс, расчетный счет и начисляющих выплаты и иные вознаграждения в пользу физических лиц (далее – страхователи);
законные представители страхователя или уполномоченные представители страхователя, осуществляющие свои полномочия на основании доверенности, выдаваемой в порядке, установленном гражданским законодательством Российской Федерации.

Требования к порядку информирования о предоставлении государственной услуги

3. Информация о порядке предоставления государственной услуги размещается в открытой и доступной форме на официальном сайте Фонда социального страхования Российской Федерации (далее – Фонд) в сети Интернет (www.fss.ru), на едином портале государственных и муниципальных услуг (www.gosuslugi.ru), официальных сайтах территориальных органов Фонда, а также предоставляется по телефону, посредством письменных разъяснений, путем электронного информирования, на личном приеме.

4. Место нахождения Фонда: 107139, г. Москва, Орликов пер., дом № 3 «а».

Адрес электронной почты Фонда: mail@fss.ru.

Телефон Фонда для справок (495) 668-03-33.

График работы Фонда (по московскому времени):

понедельник, вторник, среда, четверг - с 9.00 до 18.00;

пятница - с 9.00 до 16.45;

суббота - выходной день;

воскресенье - выходной день;

обеденный перерыв - с 12.30 до 13.15.

5. Адреса места нахождения территориальных органов Фонда, их контактные телефоны, адреса официальных сайтов в сети Интернет и электронной почты представлены в приложении № 1 к Регламенту.

Сведения о местах нахождения и телефонах территориальных органов Фонда также размещаются на официальном сайте Фонда в сети Интернет (www.fss.ru), официальных сайтах и информационных стендах территориальных органов Фонда.

Сведения о графике работы территориальных органов Фонда размещаются:

на сайте соответствующего территориального органа Фонда, указанном в приложении № 1 к Регламенту;

на информационных стендах территориальных органов Фонда.

6. На информационных стендах в доступных для ознакомления местах и Интернет-сайтах Фонда и территориальных органов Фонда размещается следующая информация:

Регламент с приложениями и извлечениями из него;

время приема заявителей;

порядок информирования о ходе предоставления государственной услуги;

порядок получения консультаций;

порядок обжалования решений, действий или бездействия должностных лиц, предоставляющих государственную услугу.

II. Стандарт предоставления государственной услуги

Наименование государственной услуги

7. Государственная услуга по регистрации и снятию с регистрационного учета страхователей – юридических лиц по месту нахождения обособленных подразделений.

Наименование органа государственного внебюджетного фонда, предоставляющего государственную услугу

8. Предоставление государственной услуги осуществляется территориальными органами Фонда.

Описание результата предоставления государственной услуги

9. Результатом предоставления государственной услуги является:
при регистрации страхователей – юридических лиц по месту нахождения их обособленных подразделений – выдача (направление) заявителю уведомления о регистрации в качестве страхователя юридического лица по месту нахождения обособленного подразделения в территориальном органе Фонда социального страхования Российской Федерации (далее – уведомление о регистрации), форма которого предусмотрена приложением № 3 к Порядку регистрации и снятия с регистрационного учета в территориальных органах Фонда социального страхования Российской Федерации страхователей - юридических лиц по месту нахождения обособленных подразделений и физических лиц, утвержденному приказом Минздравсоцразвития России от 7 декабря 2009 г. № 959н (зарегистрирован Минюстом России 25 декабря 2009 г. № 15842),* и уведомления о размере страховых взносов на обязательное социальное страхование от несчастных случаев на производстве и профессиональных заболеваний (далее – уведомление о размере страховых взносов), форма которого утверждена приложением № 7 (приложением № 8) к Порядку регистрации в качестве страхователей юридических лиц по месту нахождения обособленных подразделений и физических лиц в исполнительных органах Фонда социального страхования Российской Федерации, утвержденному постановлением Фонда от 23 марта 2004 г. № 27 (зарегистрировано Минюстом России 16 апреля 2004 г. № 5752), с изменениями, внесенными постановлением Фонда от 26 января 2007 г. № 15 (зарегистрировано Минюстом России 6 марта 2007 г. № 9070)**;

при снятии с регистрационного учета страхователей – юридических лиц по месту нахождения их обособленных подразделений - принятие территориальным органом Фонда решения, форма которого утверждена приложением № 7 к Порядку регистрации и снятия с регистрационного учета в территориальных органах Фонда социального страхования Российской Федерации страхователей - юридических лиц по месту нахождения

* справочно: с изменениями, внесенными приказом Минздравсоцразвития России от 7 октября 2011 г. № 1141н. (Регистраторская № 22321 от 09.10.2011)

** справочно: с изменениями, внесенными постановлением Фонда от 12 августа 2011 г. № 177.

(Регистраторская № 22348 от 21.11.2011)

обособленных подразделений и физических лиц, утвержденному приказом Минздравсоцразвития России от 7 декабря 2009 г. № 959н (далее – решение о снятии с регистрационного учета), и издание приказа о снятии с регистрационного учета в территориальном органе Фонда юридического лица по месту нахождения обособленного подразделения, сообщение об этом в территориальный орган Фонда по месту нахождения юридического лица.

при регистрации страхователей (снятии с регистрационного учета) в связи с изменением места нахождения обособленного подразделения - выдача (направление) заявителю уведомления о регистрации.

Срок предоставления государственной услуги

10. Регистрация в качестве страхователей юридических лиц по месту нахождения их обособленных подразделений, имеющих отдельный баланс, расчетный счет и начисляющих выплаты и иные вознаграждения в пользу физических лиц, а также выдача (направление) документов, являющихся результатом предоставления государственной услуги в соответствии с абзацем первым пункта 9 Регламента, осуществляются в срок, не превышающий пяти рабочих дней со дня получения последнего из необходимых для регистрации страхователя документа (сведений).

11. Снятие с регистрационного учета страхователя, а также выдача (направление) документа, являющегося результатом предоставления государственной услуги в соответствии с абзацем вторым пункта 9 Регламента, осуществляются в срок, не превышающий пяти рабочих дней со дня получения последнего из необходимых для снятия с регистрационного учета страхователя документа (сведений).

12. Учетное дело страхователя передается территориальным органом Фонда, в котором был зарегистрирован страхователь по месту нахождения обособленного подразделения, в территориальный орган Фонда по новому месту нахождения обособленного подразделения страхователя в течение пяти рабочих дней со дня получения последнего из необходимых для регистрации страхователя по новому месту нахождения обособленного подразделения документа (сведений). Территориальный орган Фонда по новому месту нахождения обособленного подразделения страхователя в пятидневный срок со дня получения учетного дела страхователя осуществляет его регистрацию и не позднее указанного срока выдает (направляет) заявителю уведомление о регистрации, направляет его копию в территориальный орган Фонда, в котором был зарегистрирован страхователь по месту нахождения обособленного подразделения и который не позднее одного дня, следующего за днем получения такого уведомления, снимает данного страхователя по месту нахождения обособленного подразделения с регистрационного учета.

**Перечень нормативных правовых актов, регулирующих
отношения, возникающие в связи с предоставлением
государственной услуги**

13. Предоставление территориальными органами Фонда государственной услуги осуществляется в соответствии со следующими законодательными и иными нормативными правовыми актами:

Федеральным законом от 27 июля 2010 г. № 210-ФЗ «Об организации предоставления государственных и муниципальных услуг» (далее – Федеральный закон от 27 июля 2010 г. № 210-ФЗ);

Федеральным законом от 24 июля 2009 г. № 212-ФЗ «О страховых взносах в Пенсионный фонд Российской Федерации, Фонд социального страхования Российской Федерации, Федеральный фонд обязательного медицинского страхования и территориальные фонды обязательного медицинского страхования» (Собрание законодательства Российской Федерации, 2009, № 30, ст. 3738; № 48, ст. 5726; 2010, № 19, ст. 2293; № 31, ст. 4196; № 40, ст. 4969; № 42, ст. 5294; № 49, ст. 6409; № 50, ст. 6597; № 52, ст. 6998; 2011, № 1, ст. 40, 44; № 27, ст. 3880);

Федеральным законом от 29 декабря 2006 г. № 255-ФЗ «Об обязательном социальном страховании на случай временной нетрудоспособности и в связи с материнством» (Собрание законодательства Российской Федерации, 2007, № 1, ст. 18; 2009, № 7, ст. 781; № 30, ст. 3739; 2010, № 40, ст. 4969; № 50, ст. 6601; 2011, № 9, ст. 1208; № 27, ст. 3880);

Федеральным законом от 24 июля 1998 г. № 125-ФЗ «Об обязательном социальном страховании от несчастных случаев на производстве и профессиональных заболеваний» (Собрание законодательства Российской Федерации, 1998, № 31, ст. 3803; 1999, № 29, ст. 3702; 2000, № 2, ст. 131; 2001, № 44, ст. 4152; 2002, № 1, ст. 2, 3; № 7, ст. 628; № 48, ст. 4737; 2003, № 6, ст. 508; № 17, ст. 1554; № 28, ст. 2887; № 43, ст. 4108; № 50, ст. 4852; № 52, ст. 5037; 2004, № 35, ст. 3607; № 49, ст. 4851; 2005, № 1, ст. 28; № 52, ст. 5593; 2006, № 52, ст. 5500; 2007, № 1, ст. 22; № 30, ст. 3797, 3806; 2008, № 30, ст. 3616; 2009, № 30, ст. 3739; № 48, ст. 5745; 2010, № 21, ст. 2528; № 31, ст. 4195; № 49, ст. 6409; № 50, ст. 6606, 6608);

приказом Минздравсоцразвития России от 7 декабря 2009 г. № 959н «О порядке регистрации и снятия с регистрационного учета страхователей и лиц, приравненных к страхователям»;

постановлением Фонда социального страхования Российской Федерации от 23 марта 2004 г. № 27 «Об организации работы исполнительных органов Фонда социального страхования Российской Федерации по регистрации страхователей».

Исчерпывающий перечень документов, необходимых в соответствии с нормативными правовыми актами для предоставления государственной услуги

14. Для регистрации в качестве страхователя - юридического лица по месту нахождения обособленного подразделения необходимы заявление о регистрации в качестве страхователя юридического лица по месту нахождения обособленного подразделения (далее – заявление о регистрации), форма которого предусмотрена приложением № 2 к Регламенту, а также копии следующих документов:

- 1) свидетельства о государственной регистрации юридического лица;
- 2) свидетельства о постановке юридического лица на учет в налоговом органе;
- 3) уведомления о постановке на учет в налоговом органе по месту нахождения обособленного подразделения;
- 4) документов, подтверждающих наличие отдельного баланса, расчетного счета и начисление выплат и иных вознаграждений в пользу физических лиц;
- 5) документов, выданных территориальными органами Федеральной службы государственной статистики и подтверждающих виды экономической деятельности (код по ОКВЭД, наименование вида деятельности), осуществляемой юридическим лицом по месту нахождения обособленного подразделения.

15. Для регистрации в качестве страхователя иностранной организации по месту нахождения обособленного подразделения необходимы заявление о регистрации и копии:

- 1) документа, содержащего информацию об органе, зарегистрировавшем иностранную организацию, регистрационном номере, дате и месте регистрации (для организаций, создание которых не требует специальной регистрации, - легализованные копии учредительных документов либо других документов, содержащих информацию о получении права на ведение предпринимательской деятельности);
- 2) документов, подтверждающих наличие отдельного баланса, расчетного счета и начисление выплат и иных вознаграждений в пользу физических лиц;
- 3) документа, подтверждающего постановку обособленного подразделения на налоговый учет в Российской Федерации.

16. Заявитель вправе самостоятельно представить в территориальный орган Фонда необходимые для предоставления государственной услуги документы, предусмотренные подпунктами 1, 2, 3 и 5 пункта 14 Регламента, подпунктами 1 и 3 пункта 15 Регламента.

Документы, перечисленные в подпункте 4 пункта 14 Регламента и подпункте 2 пункта 15 Регламента, подлежат представлению заявителем в территориальный орган Фонда.

17. Копии документов, указанных в пунктах 14, 15 Регламента, представляемых в территориальный орган Фонда, должны быть заверены в установленном законодательством Российской Федерации порядке. В случае предъявления страхователем подлинников документов копии документов заверяются работниками территориальных органов Фонда. При направлении документов через организацию почтовой связи подлинники документов не направляются.

18. Если заявителем не представлена копия уведомления о постановке на учет в налоговом органе по месту нахождения обособленного подразделения самостоятельно, то для регистрации юридического лица по месту нахождения обособленного подразделения территориальным органом Фонда на уровне межведомственного взаимодействия в срок не позднее одного рабочего дня, следующего за днем поступления заявления о регистрации, запрашиваются сведения о постановке на учет в налоговом органе по месту нахождения обособленного подразделения - в налоговом органе, в распоряжении которого находятся соответствующие сведения.

При непредставлении заявителем копий документов, перечисленных в подпунктах 1, 2 и 5 пункта 14 Регламента, территориальный орган Фонда, осуществляющий регистрацию юридического лица по месту нахождения обособленного подразделения, в случае, если юридическое лицо зарегистрировано в качестве страхователя в ином территориальном органе Фонда, запрашивает у последнего в срок не позднее одного рабочего дня, следующего за днем поступления заявления о регистрации сведения о государственной регистрации юридического лица и о постановке юридического лица на учет в налоговом органе, сведения, подтверждающие виды экономической деятельности, направляемые в территориальный орган Фонда в соответствии с пунктом 19 Правил ведения Единого государственного реестра юридических лиц и предоставления содержащихся в нем сведений, утвержденных постановлением Правительства Российской Федерации от 19 июня 2002 г. № 438 (Собрание законодательства Российской Федерации, 2002, № 26, ст. 2585; 2004, № 10, ст. 864; 2005, № 51, ст. 5546; 2008, № 50, ст. 5958).

Территориальный орган Фонда, осуществляющий регистрацию юридического лица по месту нахождения обособленного подразделения, в случае, если юридическое лицо зарегистрировано в качестве страхователя в ином территориальном органе Фонда, запрашивает у последнего в срок не позднее одного рабочего дня, следующего за днем поступления заявления о регистрации в качестве страхователя юридического лица по месту нахождения обособленного подразделения, сведения о регистрации юридического лица в качестве страхователя.

Если заявителем не представлены копии документов, перечисленных в подпунктах 1, 3 пункта 15 Регламента, самостоятельно, то для регистрации иностранной организации по месту нахождения обособленного подразделения территориальным органом Фонда на уровне межведомственного взаимодействия в налоговом органе, в распоряжении

которого находятся соответствующие сведения, запрашиваются в срок не позднее одного рабочего дня, следующего за днем поступления заявления о регистрации, сведения о постановке обособленного подразделения на налоговый учет, а также сведения об органе, зарегистрировавшем иностранную организацию, регистрационном номере, дате и месте регистрации.

Территориальный орган Фонда, осуществляющий регистрацию иностранной организации по месту нахождения обособленного подразделения, в случае, если иностранная организация уже зарегистрирована в качестве страхователя по месту нахождения одного из своих обособленных подразделений в ином территориальном органе Фонда, запрашивает у последнего в срок не позднее одного рабочего дня, следующего за днем поступления заявления о регистрации, сведения о регистрации в качестве страхователя данной организации по месту нахождения обособленного подразделения.

19. При снятии с регистрационного учета страхователей необходимы заявление о снятии с регистрационного учета в территориальном органе Фонда юридического лица по месту нахождения обособленного подразделения (далее – заявление о снятии с регистрационного учета), форма которого предусмотрена приложением № 3 к Регламенту, а также копии документов, подтверждающих наступление обстоятельств, являющихся основанием для снятия с регистрационного учета (принятие юридическим лицом решения о закрытии обособленного подразделения, по месту нахождения которого зарегистрировано юридическое лицо, или прекращение полномочий обособленного подразделения юридического лица по ведению отдельного баланса, расчетного счета или начислению выплат и иных вознаграждений в пользу физических лиц).

20. Копии документов, указанных в пункте 19 Регламента, должны быть заверены в установленном законодательством Российской Федерации порядке. В случае предъявления страхователем подлинников документов копии документов заверяются работниками территориальных органов Фонда. При направлении документов через организацию почтовой связи, подлинники документов не направляются.

21. Страхователи могут по своей инициативе представить в территориальный орган Фонда необходимые для снятия с регистрационного учета копии документов, указанных в пункте 19 Регламента.

Если заявителем не представлены копии документов, подтверждающих принятие решения о закрытии обособленного подразделения, по месту нахождения которого зарегистрировано юридическое лицо, самостоятельно, то для снятия с регистрационного учета юридического лица по месту нахождения такого обособленного подразделения территориальным органом Фонда на уровне межведомственного взаимодействия в налоговом органе, в распоряжении которого находятся соответствующие сведения, запрашиваются в срок не позднее одного рабочего дня, следующего за днем

поступления заявления о снятии с регистрационного учета, сведения о закрытии обособленного подразделения юридического лица.

Документы, подтверждающие прекращение полномочий обособленного подразделения юридического лица по ведению отдельного баланса, расчетного счета или начислению выплат и иных вознаграждений в пользу физических лиц, представляются в территориальный орган Фонда заявителями.

22. При регистрации (снятии с регистрационного учета) страхователя в связи с изменением места нахождения обособленного подразделения заявителем подается заявление о регистрации.

23. В случае изменения места нахождения обособленного подразделения страхователя, заявитель в течение месяца со дня таких изменений подает заявление о регистрации в территориальный орган Фонда по месту регистрации страхователя.

24. Одновременно с заявлением о регистрации представляются копии документов, подтверждающих изменение места нахождения обособленного подразделения (уведомление о постановке на учет в налоговом органе по новому месту нахождения обособленного подразделения или выписка из Единого государственного реестра юридических лиц).

25. Страхователи могут по своей инициативе представить в территориальный орган Фонда необходимые для регистрации по новому месту нахождения обособленного подразделения документы (копии документов), указанные в пункте 24 Регламента.

26. Копии документов, указанных в пункте 24 Регламента, должны быть заверены в установленном законодательством Российской Федерации порядке. В случае предъявления страхователем подлинников документов копии документов заверяются работниками территориальных органов Фонда. При направлении документов через организацию почтовой связи подлинники документов не направляются.

27. Территориальный орган Фонда на уровне межведомственного взаимодействия вправе запрашивать копии документов (сведения), находящихся в распоряжении налоговых органов, об изменении места нахождения обособленного подразделения, необходимые для регистрации страхователя по новому месту нахождения обособленного подразделения.

28. Территориальные органы Фонда не вправе требовать от заявителя:

1) представления документов и информации или осуществления действий, представление или осуществление которых не предусмотрено нормативными правовыми актами, регулирующими отношения, возникающие в связи с предоставлением государственной услуги;

2) представления документов и информации, которые находятся в распоряжении органов, предоставляющих государственные услуги, иных государственных органов, органов местного самоуправления либо подведомственных государственным органам или органам местного самоуправления организаций, участвующих в предоставлении предусмотренных частью 1 статьи 1 Федерального закона от 27 июля 2010 г.

№ 210-ФЗ государственных услуг, в соответствии с нормативными правовыми актами Российской Федерации, нормативными правовыми актами субъектов Российской Федерации, муниципальными правовыми актами, за исключением документов, включенных в определенной частью 6 статьи 7 Федерального закона от 27 июля 2010 г. № 210-ФЗ перечень документов. Заявитель вправе представить указанные документы и информацию в органы, предоставляющие государственные услуги, и органы, предоставляющие муниципальные услуги, по собственной инициативе.

Исчерпывающий перечень оснований для отказа в приеме документов, необходимых для предоставления государственной услуги

29. Оснований для отказа в приеме документов, поступивших в территориальный орган Фонда, не предусмотрено.

Исчерпывающий перечень оснований для приостановления или отказа в предоставлении государственной услуги

30. Оснований для приостановления или отказа в предоставлении государственной услуги заявителям, указанным в пункте 2 Регламента, не предусмотрено.

Порядок, размер и основания взимания государственной пошлины или иной платы, взимаемой за предоставление государственной услуги

31. Предоставление государственной услуги осуществляется бесплатно.

Максимальный срок ожидания в очереди при подаче запроса о предоставлении государственной услуги и при получении результата предоставления такой услуги

32. Максимальный срок ожидания в очереди при подаче заявителем лично запроса о предоставлении государственной услуги и при получении результата предоставления государственной услуги составляет тридцать минут.

Срок и порядок регистрации запроса заявителя о предоставлении государственной услуги, в том числе в электронной форме

33. Заявление о регистрации, заявление о снятии с регистрационного учета, направленные в территориальный орган Фонда в письменной форме или в форме электронного документа в порядке, предусмотренном пунктом 44 Регламента, подлежат обязательной регистрации в срок не позднее одного рабочего дня, следующего за днем поступления в территориальный орган Фонда.

Требования к помещениям, в которых предоставляется государственная услуга, к месту ожидания и приема заявителей

34. Информация о графике (режиме) работы территориального органа Фонда размещается на входе в здание, в котором осуществляется его деятельность, на видном месте.

35. Прием заявителей осуществляется в специально оборудованных помещениях или отведенных для этого кабинетах.

36. Помещения, предназначенные для ожидания и приема заявителей, оборудуются информационными стендами, содержащими сведения, указанные в пункте 6 Регламента.

37. Помещения для ожидания и приема заявителей должны соответствовать комфортным для граждан условиям и оптимальным условиям работы должностных лиц территориальных органов Фонда.

38. Помещения для приема заявителей должны обеспечивать возможность реализации прав заявителей, в том числе инвалидов, на предоставление государственной услуги. Помещения оборудуются пандусами, лифтами (при необходимости), санитарно-техническими помещениями, доступными для заявителей, в том числе для инвалидов, расширенными проходами, позволяющими обеспечить беспрепятственный доступ инвалидов, включая инвалидов, использующих кресла-коляски.

39. Рабочее место должностного лица, ответственного за предоставление государственной услуги, должно быть оборудовано персональным компьютером с доступом к информационным ресурсам Фонда, территориального органа Фонда.

Должностные лица, ответственные за предоставление государственной услуги, обязаны иметь таблички на рабочих местах с указанием фамилии, имени, отчества (отчество указывается при его наличии) и занимаемой должности.

Показатели доступности и качества государственной услуги

40. Критериями доступности и качества оказания государственной услуги являются:

- удовлетворенность заявителей качеством услуги;
- доступность услуги;
- доступность информации;
- соблюдение сроков предоставления государственной услуги;
- отсутствие обоснованных жалоб со стороны заявителей по результатам предоставления государственной услуги;
- предоставление возможности получения государственной услуги в электронном виде.

41. Основными требованиями к качеству предоставления государственной услуги являются:

- 1) достоверность предоставляемой заявителям информации о ходе предоставления государственной услуги;

- 2) наглядность форм предоставляемой информации об административных процедурах;
- 3) удобство и доступность получения информации заявителями о порядке предоставления государственной услуги.

Иные требования, в том числе учитывающие особенности предоставления государственной услуги в электронной форме

42. Заявителям обеспечивается возможность получения информации о предоставляемой государственной услуге на официальном сайте Фонда (www.fss.ru) и на едином портале государственных и муниципальных услуг (www.gosuslugi.ru).

43. Заявителям обеспечивается возможность получения и копирования на едином портале государственных и муниципальных услуг форм заявлений и иных документов, необходимых для получения государственной услуги в электронном виде.

44. Для получения государственной услуги в электронном виде заявителям представляется возможность направить заявление и документы через единый портал государственных и муниципальных услуг путем заполнения специальной интерактивной формы, которая соответствует требованиям Федерального закона от 27 июля 2010 г. № 210-ФЗ и нормативным требованиям администрации портала и обеспечивает идентификацию заявителя. На едином портале государственных и муниципальных услуг применяется автоматическая идентификация (нумерации) обращений; используется подсистема «личный кабинет» для обеспечения однозначной и конфиденциальной доставки промежуточных сообщений и ответа заявителю в электронном виде.

45. Заявителям обеспечивается возможность осуществлять с использованием единого портала государственных и муниципальных услуг мониторинг хода предоставления государственной услуги.

46. При подаче заявления в форме электронного документа заявителям обеспечивается возможность получения электронного сообщения, подтверждающего прием данного заявления.

47. Заявителям обеспечивается возможность получения результатов предоставления государственной услуги в электронном виде на едином портале государственных и муниципальных услуг, если это не запрещено федеральным законом.

III. Состав, последовательность и сроки выполнения административных процедур (действий), требования к порядку их выполнения, в том числе особенности выполнения административных процедур (действий) в электронной форме

Состав административных процедур по предоставлению государственной услуги

48. Предоставление государственной услуги в территориальных органах Фонда включает в себя следующие административные процедуры:

- регистрация в качестве страхователей - юридических лиц по месту нахождения обособленных подразделений;
- снятие с регистрационного учета страхователей по месту нахождения обособленных подразделений;
- регистрация (снятие с регистрационного учета) страхователей в связи с изменением места нахождения обособленного подразделения.

Последовательность административных действий должностных лиц территориального органа Фонда при предоставлении государственной услуги

Последовательность административных действий должностных лиц территориального органа Фонда при предоставлении государственной услуги по регистрации страхователей - юридических лиц по месту нахождения обособленных подразделений

49. Основанием для начала административной процедуры по регистрации в качестве страхователей - юридических лиц по месту нахождения обособленных подразделений является получение территориальным органом Фонда по месту нахождения обособленного подразделения заявления о регистрации.

50. Заявление о регистрации может быть представлено в территориальный орган Фонда заявителем лично, направлено почтовым отправлением или в форме электронного документа в порядке, предусмотренном пунктом 44 Регламента.

51. При подаче на личном приеме заявления о регистрации моментом его получения территориальным органом Фонда считается дата приема заявления о регистрации должностным лицом территориального органа Фонда.

При подаче заявления о регистрации почтовым отправлением или в форме электронного документа в порядке, предусмотренном пунктом 44 Регламента, моментом его получения территориальным органом Фонда считается дата поступления заявления о регистрации в территориальный орган Фонда.

52. При представлении заявления о регистрации и приложенных к нему документов в территориальный орган Фонда заявителем лично по его просьбе на втором экземпляре заявления о регистрации проставляется отметка о принятии документов, заверяемая подписью лица, принявшего указанные документы, указываются его фамилия, инициалы, должность и дата приема.

53. Время приема заявления о регистрации при обращении заявителя лично в территориальный орган Фонда составляет не более пятнадцати минут.

54. Прием заявления о регистрации осуществляется должностными лицами территориального органа Фонда, ответственными за прием документов.

55. В случае если заявление о регистрации представлено в территориальный орган Фонда заявителем лично, должностное лицо территориального органа Фонда, ответственное за предоставление государственной услуги, обязано принять и обеспечить регистрацию поступившего заявления в срок не позднее одного рабочего дня, следующего за днем его поступления в территориальный орган Фонда.

56. Принятое письменное заявление о регистрации должностное лицо территориального органа Фонда, ответственное за предоставление государственной услуги, обязано в срок не позднее одного рабочего дня, следующего за днем его поступления, передать в структурное подразделение территориального органа Фонда, ответственное за делопроизводство.

57. Должностное лицо территориального органа Фонда, ответственное за предоставление государственной услуги, осуществляет проверку полноты представленных документов, указанных в пунктах 14, 15 Регламента, корректности (полноты) заполнения заявления о регистрации.

58. Если заявителем не представлена копия уведомления о постановке на учет в налоговом органе по месту нахождения обособленного подразделения самостоятельно, то для регистрации юридического лица по месту нахождения обособленного подразделения территориальным органом Фонда на уровне межведомственного взаимодействия в срок не позднее одного рабочего дня, следующего за днем поступления заявления о регистрации, запрашиваются сведения о постановке на учет в налоговом органе по месту нахождения обособленного подразделения - в налоговом органе, в распоряжении которого находятся соответствующие сведения, о чем сообщается заявителю.

При непредставлении заявителем копий документов, перечисленных в подпунктах 1, 2 и 5 пункта 14 Регламента, территориальный орган Фонда, осуществляющий регистрацию юридического лица по месту нахождения обособленного подразделения, в случае, если юридическое лицо зарегистрировано в качестве страхователя в ином территориальном органе Фонда, запрашивает у данного территориального органа Фонда в срок не позднее одного рабочего дня, следующего за днем поступления заявления о регистрации сведения о государственной регистрации юридического лица и о

постановке юридического лица на учет в налоговом органе, сведения, подтверждающие виды экономической деятельности, о чем сообщается заявителю.

Если заявителем не представлены копии документов, перечисленных в подпунктах 1, 3 пункта 15 Регламента, самостоятельно, то для регистрации иностранной организации по месту нахождения обособленного подразделения территориальным органом Фонда на уровне межведомственного взаимодействия в налоговом органе, в распоряжении которого находятся соответствующие сведения, запрашиваются в срок не позднее одного рабочего дня, следующего за днем поступления заявления о регистрации, сведения о постановке обособленного подразделения на налоговый учет, а также сведения об органе, зарегистрировавшем иностранную организацию, регистрационном номере, дате и месте регистрации, о чем сообщается заявителю.

Территориальный орган Фонда, осуществляющий регистрацию юридического лица (иностранной организации) по месту нахождения обособленного подразделения, в случае, если юридическое лицо (иностранная организация) уже зарегистрировано в качестве страхователя по месту нахождения одного из своих обособленных подразделений в ином территориальном органе Фонда, запрашивает у данного территориального органа Фонда в срок не позднее одного рабочего дня, следующего за днем поступления заявления о регистрации, сведения о регистрации в качестве страхователя данной организации по месту нахождения обособленного подразделения.

59. Должностное лицо территориального органа Фонда, ответственное за предоставление государственной услуги, в срок, не превышающий пяти рабочих дней со дня получения последнего из необходимых для регистрации страхователя документа (сведений), указанных в пунктах 14, 15 Регламента, вносит данные о зарегистрированном страхователе в реестр страхователей.

60. Должностное лицо территориального органа Фонда, ответственное за предоставление государственной услуги, оформляет в трех экземплярах уведомление о регистрации и в двух экземплярах уведомление о размере страховых взносов.

61. Должностное лицо территориального органа Фонда, ответственное за предоставление государственной услуги, регистрирует выданное страхователю уведомление о регистрации в журнале регистрации уведомлений о регистрации, выданных страхователям - юридическим лицам, зарегистрированным по месту нахождения обособленного подразделения, форма которого предусмотрена приложением № 6 к Порядку регистрации в качестве страхователей юридических лиц по месту нахождения обособленных подразделений и физических лиц в исполнительных органах Фонда социального страхования Российской Федерации, утвержденному постановлением Фонда социального страхования Российской Федерации от 23 марта 2004 г. № 27.

62. Должностное лицо территориального органа Фонда вручает заявителю способом, указанным в заявлении о регистрации, или направляет страхователю иным способом, свидетельствующим о дате получения им соответствующих документов, один экземпляр уведомления о регистрации и уведомления о размере страховых взносов. Один экземпляр уведомления о регистрации направляется (вручается) обособленному подразделению страхователя.

63. В случае если заявитель, указавший в заявлении о регистрации способ получения документов о регистрации посредством вручения, не явился в территориальный орган Фонда в течение четырех рабочих дней со дня получения территориальным органом Фонда заявления и документов, указанных в пунктах 14, 15 Регламента, территориальный орган Фонда в оставшийся для осуществления регистрации срок направляет документы о регистрации иным способом, свидетельствующим о дате его получения.

64. Из третьего экземпляра уведомления о регистрации, второго экземпляра уведомления о размере страховых взносов и документов, поступивших в территориальный орган Фонда, формируется учетное дело страхователя.

65. Результатом административной процедуры по регистрации страхователей по месту нахождения их обособленных подразделений является выдача (направление) заявителю по одному экземпляру уведомления о регистрации и уведомления о размере страховых взносов.

66. Способом фиксации результата выполнения административной процедуры по регистрации страхователей по месту нахождения их обособленных подразделений является внесение данных о зарегистрированном страхователе в реестр страхователей.

67. Блок-схемы последовательности административных действий территориального органа Фонда при предоставлении государственной услуги по регистрации страхователей по месту нахождения обособленных подразделений указаны в приложениях № 4 - 5 к Регламенту.

**Последовательность административных действий должностных лиц
территориального органа Фонда при предоставлении
государственной услуги по снятию с регистрационного учета
страхователей по месту нахождения обособленных подразделений**

68. Основанием для начала административной процедуры по снятию с регистрационного учета страхователей по месту нахождения их обособленных подразделений является получение территориальным органом Фонда заявления о снятии с регистрационного учета.

69. Снятие с регистрационного учета страхователей осуществляется территориальным органом Фонда по заявлению страхователя в случаях:

1) принятия решения о закрытии обособленного подразделения юридического лица, по месту нахождения которого зарегистрировано юридическое лицо;

2) прекращения полномочий обособленного подразделения юридического лица по ведению отдельного баланса, расчетного счета или начислению выплат и иных вознаграждений в пользу физических лиц.

70. Заявление о снятии с регистрационного учета может быть представлено в территориальный орган Фонда заявителем лично, направлено почтовым отправлением или в форме электронного документа в порядке, предусмотренном пунктом 44 Регламента.

71. При подаче на личном приеме заявления о снятии с регистрационного учета момент его подачи считается дата приема заявления о снятии с регистрационного учета должностным лицом территориального органа Фонда.

При подаче заявления о снятии с регистрационного учета почтовым отправлением или в форме электронного документа в порядке, предусмотренном пунктом 44 Регламента, момент его подачи считается дата поступления заявления о снятии с регистрационного учета в территориальный орган Фонда.

72. При представлении заявления о снятии с регистрационного учета и документов, указанных в пункте 19 Регламента, в территориальный орган Фонда заявителем лично по его просьбе на втором экземпляре заявления о снятии с регистрационного учета проставляется отметка о принятии, заверяемая подписью должностного лица, принявшего документы, и указываются его фамилия, инициалы, должность и дата приема.

73. Время приема заявления о снятии с регистрационного учета при обращении заявителя лично в территориальный орган Фонда составляет не более пятнадцати минут.

74. Прием заявления о снятии с регистрационного учета осуществляется должностными лицами территориального органа Фонда, ответственными за прием документов.

75. В случае если заявление о снятии с регистрационного учета представлено в территориальный орган Фонда заявителем лично, должностное лицо территориального органа Фонда, ответственное за предоставление государственной услуги, обязано принять и обеспечить регистрацию поступившего заявления о снятии с регистрационного учета в срок не позднее одного рабочего дня, следующего за днем его поступления в территориальный орган Фонда.

76. Принятое письменное заявление о снятии с регистрационного учета должностное лицо территориального органа Фонда, ответственное за предоставление государственной услуги, обязано в тот же день передать должностному лицу территориального органа Фонда, ответственному за делопроизводство.

77. Должностное лицо территориального органа Фонда, ответственное за предоставление государственной услуги, осуществляет проверку полноты представленных документов, корректности (полноты) заполнения заявления о снятии с регистрационного учета.

78. Если заявителем не представлены копии документов, подтверждающих принятие решения о закрытии обособленного подразделения, по месту нахождения которого зарегистрировано юридическое лицо, самостоятельно, то для снятия с регистрационного учета юридического лица по месту нахождения такого обособленного подразделения территориальным органом Фонда на уровне межведомственного взаимодействия в налоговом органе, в распоряжении которого находятся соответствующие сведения, запрашиваются в срок не позднее одного рабочего дня, следующего за днем поступления заявления о снятии с регистрационного учета, сведения о закрытии обособленного подразделения юридического лица, о чем сообщается заявителю.

Документы, подтверждающие прекращение полномочий обособленного подразделения юридического лица по ведению отдельного баланса, расчетного счета или начислению выплат и иных вознаграждений в пользу физических лиц, представляются в территориальный орган Фонда заявителями.

79. Должностное лицо территориального органа Фонда, ответственное за предоставление государственной услуги, на основании заявления о снятии с регистрационного учета готовит:

- решение о снятии с регистрационного учета;
- приказ о снятии с регистрационного учета.

80. Должностное лицо территориального органа Фонда, ответственное за предоставление государственной услуги, в срок, не превышающий пяти рабочих дней со дня получения последнего из необходимых для снятия с регистрационного учета страхователя документа (сведений), вносит сведения о дате снятия с регистрационного учета страхователя в реестр страхователей.

81. Результатом административной процедуры по снятию с регистрационного учета страхователей по месту нахождения их обособленных подразделений является издание приказа и вынесение решения о снятии с регистрационного учета страхователя.

82. Способом фиксации результата выполнения административной процедуры по снятию с регистрационного учета страхователей по месту нахождения их обособленных подразделений является внесение данных о снятии с регистрационного учета в реестр страхователей.

83. Блок-схемы последовательности административных действий территориального органа Фонда при предоставлении государственной услуги по снятию с регистрационного учета страхователей по месту нахождения обособленных подразделений указаны в приложениях № 6 - 7 к Регламенту.

**Последовательность административных действий должностных лиц
территориального органа Фонда при предоставлении
государственной услуги по регистрации (снятию с регистрационного
учета) страхователей в связи с изменением места нахождения
обособленного подразделения**

84. Основанием для начала административной процедуры по регистрации страхователей (снятию с регистрационного учета) в связи с изменением места нахождения обособленного подразделения является получение территориальным органом Фонда заявления о регистрации.

85. Заявление о регистрации подается в течение месяца со дня изменения места нахождения обособленного подразделения в территориальный орган Фонда по месту регистрации страхователя по месту нахождения обособленного подразделения заявителем лично либо направляется почтовым отправлением с приложением копий соответствующих документов, указанных в пункте 24 Регламента, подтверждающих данные изменения, либо в форме электронного документа в порядке, предусмотренном пунктом 44 Регламента.

При подаче заявления о регистрации на личном приеме моментом его получения территориальным органом Фонда считается дата приема заявления о регистрации должностным лицом территориального органа Фонда.

При подаче заявления о регистрации почтовым отправлением или в форме электронного документа моментом его получения территориальным органом Фонда считается дата поступления заявления о регистрации в территориальный орган Фонда.

86. При представлении документов об изменении места нахождения обособленного подразделения заявителем лично по его просьбе на втором экземпляре документов проставляется отметка об их принятии, заверенная подписью лица, принявшего соответствующие документы, указывается его фамилия, инициалы, должность и дата их приема.

87. Время приема заявления о регистрации при обращении заявителя лично в территориальный орган Фонда составляет не более пятнадцати минут.

88. Прием заявления о регистрации осуществляется должностными лицами территориального органа Фонда, ответственными за прием документов.

89. В случае если заявления о регистрации представлено в территориальный орган Фонда заявителем лично, должностное лицо территориального органа Фонда, ответственное за предоставление государственной услуги, обязано принять и обеспечить регистрацию поступившего заявления о регистрации в срок не позднее одного рабочего дня, следующего за днем его поступления в территориальный орган Фонда.

90. Принятое письменное заявление о регистрации должностное лицо территориального органа Фонда, ответственное за предоставление

государственной услуги, обязано в тот же день передать в структурное подразделение территориального органа Фонда, ответственное за делопроизводство.

91. Должностные лица территориального органа Фонда, ответственные за предоставление государственной услуги, осуществляют проверку полноты представленных документов, корректности (полноты) заполнения заявления о регистрации.

92. Если заявителем не представлены копии документов, перечисленных в пункте 24 Регламента, самостоятельно, то должностное лицо территориального органа Фонда, ответственное за предоставление государственной услуги, на уровне межведомственного взаимодействия запрашивает необходимые сведения в налоговом органе, в распоряжении которого данные документы находятся, о чем сообщается заявителю.

93. Территориальный орган Фонда, в котором зарегистрирован страхователь по месту нахождения обособленного подразделения, не позднее пяти рабочих дней со дня получения последнего из необходимых для снятия с регистрационного учета страхователя документа (сведений) об изменении места нахождения обособленного подразделения страхователя, передает учетное дело страхователя в территориальный орган Фонда по новому месту нахождения обособленного подразделения страхователя.

94. Территориальный орган Фонда по новому месту нахождения обособленного подразделения страхователя в пятидневный срок со дня получения учетного дела страхователя осуществляет его регистрацию, не позднее указанного срока выдает (направляет) заявителю уведомление о регистрации и направляет его копию в территориальный орган Фонда, в котором был зарегистрирован страхователь.

95. Территориальный орган Фонда, в котором был зарегистрирован страхователь по прежнему месту нахождения обособленного подразделения, не позднее дня, следующего за днем получения копии уведомления о регистрации, снимает данного страхователя с регистрационного учета с даты, указанной в уведомлении о регистрации.

96. Должностное лицо территориального органа Фонда, в котором был зарегистрирован страхователь по прежнему месту нахождения обособленного подразделения, ответственное за предоставление государственной услуги, готовит приказ о снятии страхователя по месту нахождения обособленного подразделения с регистрационного учета, вносит сведения в реестр страхователей:

о передаче учетного дела страхователя;

о дате снятия с регистрационного учета страхователя в связи с изменением места нахождения обособленного подразделения страхователя.

97. Результатом административной процедуры по регистрации страхователей (снятию с регистрационного учета) в связи с изменением места нахождения их обособленных подразделений является выдача (направление) заявителю уведомления о регистрации.

98. Способом фиксации результата выполнения административной процедуры по регистрации страхователей (снятию с регистрационного учета) в связи с изменением места нахождения их обособленных подразделений является снятие с регистрационного учета страхователя по прежнему месту нахождения обособленного подразделения.

99. Блок-схемы последовательности административных действий территориального органа Фонда при предоставлении государственной услуги по регистрации (снятию с регистрационного учета) страхователя в связи с изменением места нахождения обособленного подразделения указаны в приложениях № 8 - 9 к Регламенту.

Требования к порядку выполнения административных процедур

100. Регистрация и снятие с регистрационного учета страхователей не могут быть осуществлены с нарушением срока по причине продолжительного отсутствия (отпуск, командировка, болезнь и т.д.) или увольнения должностного лица территориального органа Фонда, ответственного за предоставление государственной услуги.

IV. Формы контроля за исполнением регламента

101. Текущий контроль за соблюдением последовательности действий, определенных административными процедурами государственной услуги, осуществляется руководителем территориального органа Фонда, должностными лицами территориального органа Фонда и должностными лицами Фонда, ответственными за предоставление государственной услуги, путем проведения проверок соблюдения и исполнения положений Регламента (далее - проверка).

102. Контроль за полнотой и качеством предоставления государственной услуги включает в себя проведение проверок, рассмотрение, принятие решений и подготовку ответов на обращения, содержащие жалобы на действия (бездействие) должностных лиц территориального органа Фонда, ответственных за предоставление государственной услуги.

Периодичность проведения проверок носит плановый характер (осуществляется на основании полугодовых или годовых планов работы) и внеплановый характер (по конкретному обращению заявителя).

По результатам проведенных проверок в случае выявления нарушений прав заявителей должностные лица Фонда, территориальных органов Фонда, признанные виновными, привлекаются к ответственности в порядке, установленном законодательством Российской Федерации.

103. Контроль за предоставлением государственной услуги со стороны

граждан, их объединений и организаций осуществляется в порядке и формах, установленных законодательством Российской Федерации.

V. Досудебный (внесудебный) порядок обжалования решений и действий (бездействия) органа государственного внебюджетного фонда, предоставляющего государственную услугу, а также его должностных лиц

104. Заявители вправе обжаловать решения, принятые в ходе предоставления государственной услуги (на любом этапе), действия (бездействия) должностных лиц территориальных органов Фонда в досудебном и судебном порядке.

105. Заявители имеют право обратиться с жалобой лично или направить жалобу в письменной форме, в том числе в форме электронного документа, руководителю территориального органа Фонда (его заместителю), в Фонд в случае обжалования действий должностных лиц территориального органа Фонда, ответственных за предоставление государственной услуги.

106. Заявители имеют право обратиться с жалобой лично или направить жалобу в письменной форме, в том числе в форме электронного документа руководителю Фонда (его заместителю) в случае обжалования действий должностных лиц Фонда, ответственных за предоставление государственной услуги.

107. Должностные лица Фонда, территориальных органов Фонда проводят личный прием заявителей обратившихся с жалобой.

108. Жалобы заявителей остаются без рассмотрения в следующих случаях:

в жалобе не указаны фамилия заявителя, направившего жалобу, и (или) почтовый адрес, по которому должен быть направлен ответ;

в жалобе содержатся нецензурные либо оскорбительные выражения, угрозы жизни, здоровью и имуществу должностного лица Фонда или территориального органа Фонда, а также членов его семьи (при этом заявителю, направившему жалобу, сообщается о недопустимости злоупотребления правом);

текст жалобы не поддается прочтению;

ответ по аналогичной жалобе неоднократно давался заявителю.

109. При обращении заявителей с жалобой в письменной форме, в том числе в форме электронного документа, срок ее рассмотрения не должен превышать тридцати календарных дней со дня ее регистрации в Фонде, территориальном органе Фонда.

В случае если по жалобе заявителя требуется провести расследование или проверку, срок рассмотрения жалобы может быть продлен, но не более чем на пятнадцать календарных дней по решению должностного лица Фонда, территориального органа Фонда, в который поступила жалоба. О продлении

срока рассмотрения жалобы заявитель уведомляется письменно с указанием причин его продления в общеустановленном порядке.

110. Письменный ответ, содержащий результаты рассмотрения жалобы, направляется заявителю в общеустановленном порядке.

111. Заявители вправе обжаловать решения, принятые в ходе предоставления государственной услуги, действия или бездействие должностных лиц Фонда, территориального органа Фонда в судебном порядке путем подачи заявления в суд в соответствии с законодательством Российской Федерации.

Приложение № 1
к Административному регламенту
Фонда социального страхования Российской
Федерации по предоставлению
государственной услуги по регистрации и
снятию с регистрационного учета
страхователей - юридических лиц по месту
нахождения обособленных подразделений,
утвержденному приказом Министерства
здравоохранения и социального развития
Российской Федерации
от 20 сентября 2011 г. № 1052Н

Адреса места нахождения территориальных органов Фонда социального
страхования Российской Федерации, их контактные телефоны, адреса
официальных сайтов в сети Интернет и электронной почты

№ п/п	Наименование территориального органа Фонда социального страхования Российской Федерации	Адрес	Адрес электронной почты и официального сайта в сети Интернет	Телефон
1	2	3	4	5
1.	Государственное учреждение - региональное отделение Фонда социального страхования Российской Федерации по Республике Адыгея	385000, г. Майкоп, ул. Жуковского, д. 51	Email: info@ro1.fss.ru <u>Сайт:</u> http://fss.ru/region/ro1/	8-877-2-57-11-86
2.	Государственное учреждение - региональное отделение Фонда социального страхования Российской Федерации по Республике Алтай	649000, г. Горно-Алтайск, ул. Чагтынова, д. 20	Email: info@ro4.fss.ru <u>Сайт:</u> http://www.fss04.ru/	8-388-22-2-38-85
3.	Государственное учреждение - региональное отделение Фонда социального страхования Российской Федерации по Республике Башкортостан	450103, г. Уфа, ул. Сочинская, д. 15	Email: info@ro2.fss.ru <u>Сайт:</u> http://fss.ru/region/ro2/	8-347-2-55-94-92
4.	Государственное учреждение - региональное отделение	670000, г. Улан-Удэ, ул. Борсоева,	Email: info@ro3.fss.ru	8-301-2-21-63-59

	Фонда социального страхования Российской Федерации по Республике Бурятия	д. 33	Сайт: http://fss.ru/region/ro3	
5.	Государственное учреждение - региональное отделение Фонда социального страхования Российской Федерации по Республике Дагестан	367020, Республика Дагестан, г. Махачкала, ул. Богатырева, д. 8	Email: info@ro5.fss.ru Сайт: http://fss.ru/region/ro5	8-872-2-62-33-74
6.	Государственное учреждение - региональное отделение Фонда социального страхования Российской Федерации по Республике Ингушетия	386102, Республика Ингушетия, г. Магас, пер. Цветочный, д. 2	Email: info@ro6.fss.ru	8-873-4-55-14-00
7.	Государственное учреждение - региональное отделение Фонда социального страхования Российской Федерации по Кабардино-Балкарской Республике	360051, г. Нальчик, ул. Инессы Арманд, д. 5	Email: info@ro7.fss.ru Сайт: http://fss.ru/region/ro7/index.shtml	8-866-2-77-58-46
8.	Государственное учреждение - региональное отделение Фонда социального страхования Российской Федерации по Республике Калмыкия	358003, Республика Калмыкия, г. Элиста, ул. К. Илюмжинова, д. 4	Email: info@ro8.fss.ru Сайт: http://www.fssrk.ru/	8-847-22-4-00-01
9.	Государственное учреждение - региональное отделение Фонда социального страхования Российской Федерации по Карачаево-Черкесской Республике	369000, г. Черкесск, ул. Ворошилова, д. 55	Email: info@ro9.fss.ru Сайт: http://fss.ru/region/ro9/index.shtml	8-878-22-6-64-63
10.	Государственное учреждение - региональное отделение Фонда социального страхования Российской Федерации по Республике Карелия	185035, г. Петрозаводск, ул. Красная, д. 49	Email: info@ro10.fss.ru Сайт: http://fss.karelia.info	8-814-2-71-37-00
11.	Государственное учреждение - региональное отделение Фонда социального страхования Российской Федерации по Республике	167610, г. Сыктывкар, ул. Ленина, д. 113	Email: info@ro11.fss.ru Сайт: http://www.fsskomi.ru	8-821-2-28-48-88

	Коми			
12.	Государственное учреждение - региональное отделение Фонда социального страхования Российской Федерации по Республике Марий Эл	424001, г. Йошкар-Ола, пр. Ленина, д. 29	Email: info@ro12.fss.ru Сайт: http://fss.ru/region/ro12	8-836-2-69-20-00
13.	Государственное учреждение - региональное отделение Фонда социального страхования Российской Федерации по Республике Мордовия	430005, г. Саранск, пр. Ленина, д. 12-а	Email: info@ro13.fss.ru Сайт: http://fss.ru/region/ro13	8-834-2-24-60-82
14.	Государственное учреждение - региональное отделение Фонда социального страхования Российской Федерации по Республике Саха (Якутия)	677027, г. Якутск, ул. Октябрьская, д. 15	Email: info@ro14.fss.ru Сайт: fgss.ykt.ru	8-411-2-42-87-21
15.	Государственное учреждение - региональное отделение Фонда социального страхования Российской Федерации по Республике Северная Осетия-Алания	362039, г. Владикавказ, ул. Галковского, д. 237 - а	Email: info@ro15.fss.ru Сайт: http://www.fssosetia.ru/	8-867-2-77-17-77
16.	Государственное учреждение - региональное отделение Фонда социального страхования Российской Федерации по Республике Татарстан	420111, г. Казань, ул. К. Наджми, д. 2/39	Email: info@ro16.fss.ru	8-843-292-00-95
17.	Государственное учреждение - региональное отделение Фонда социального страхования Российской Федерации по Республике Тыва	667005, Республика Тыва, г. Кызыл, ул. Кочетова, д. 104-а	Email: info@ro17.fss.ru Сайт: fss.tuva.ru/	8-394-22-2-11-13
18.	Государственное учреждение - региональное отделение Фонда социального страхования Российской Федерации по Удмуртской Республике	426009, г. Ижевск, ул. Ухтомского, д. 24	Email: info@ro18.fss.ru Сайт: http://fss.ru/region/ro18	8-341-2-36-08-00

19.	Государственное учреждение - региональное отделение Фонда социального страхования Российской Федерации по Республике Хакасия	655000, г. Абакан, ул. Вокзальная, д. 7-а	Email: info@ro19.fss.ru Сайт: http://fss.ru/region/ro19/index.shtml	8-390-2-22-11-79
20.	Государственное учреждение - региональное отделение Фонда социального страхования Российской Федерации по Чеченской Республике	364001, г. Грозный, проспект Революции, д. 1	Email: info@ro20.fss.ru Сайт: http://fss.ru/region/ro20/	8-871-2-22-33-86
21.	Государственное учреждение - региональное отделение Фонда социального страхования Российской Федерации по Чувашской Республике – Чувашии	428003, г. Чебоксары, ул. Ярославская, д. 56	Email: info@ro21.fss.ru Сайт: http://fss.cap.ru	8-835-2-62-61-22
22.	Государственное учреждение - Алтайское региональное отделение Фонда социального страхования Российской Федерации	656031, г. Барнаул, ул. Крупской, дом 97 д	Email: info@ro22.fss.ru Сайт: http://fss.ru/region/ro22/	8-385-2-29-16-04
23.	Государственное учреждение - Амурское региональное отделение Фонда социального страхования Российской Федерации	675002, г. Благовещенск, ул. Горького, д. 15	Email: info@ro28.fss.ru Сайт: http://www.amurfss.ru/	8-416-2-42-01-50
24.	Государственное учреждение - Архангельское региональное отделение Фонда социального страхования Российской Федерации	163045, г. Архангельск, пр. Обводный канал, д. 119	Email: info@ro29.fss.ru Сайт: http://fss.ru/region/ro29/index.shtml	8-818-2-27-60-42
25.	Государственное учреждение - Астраханское региональное отделение Фонда социального страхования Российской Федерации	414040, г. Астрахань, ул. Академика Королева, д. 46	Email: info@ro30.fss.ru Сайт: http://fss.ru/region/ro30	8-851-2-61-28-01
26.	Государственное учреждение -	308000, г. Белгород,	Email: info@ro31.fss.ru	8-472-2-27-03-42

	Белгородское региональное отделение Фонда социального страхования Российской Федерации	Народный бульвар, д. 55	Сайт: www.fss.bel.ru	
27.	Государственное учреждение - Брянское региональное отделение Фонда социального страхования Российской Федерации	241000, г. Брянск, ул. Фокина, д. 73, стр. 2	Email: info@ro32.fss.ru Сайт: http://fss.ru/region/ro32/index.shtml	8-483-2-66-05-98
28.	Государственное учреждение - Владимирское региональное отделение Фонда социального страхования Российской Федерации	600000, г. Владимир, Октябрьский просп., д. 47-б	Email: info@ro33.fss.ru Сайт: www.fss33.ru	8-492-2-42-30-90
29.	Государственное учреждение - Волгоградское региональное отделение Фонда социального страхования Российской Федерации	400131, г. Волгоград, ул. Донецкая, д. 16	Email: info@ro34.fss.ru Сайт: www.volgrofss.ru	8-844-2-37-56-19
30.	Государственное учреждение - Вологодское региональное отделение Фонда социального страхования Российской Федерации	160001, г. Вологда, пр. Победы, д. 33	Email: info@ro35.fss.ru Сайт: www.vologda-fss.ru	8-817-2-75-91-62
31.	Государственное учреждение - Воронежское региональное отделение Фонда социального страхования Российской Федерации	394006, г. Воронеж, ул. Станкевича, д. 43	Email: info@ro36.fss.ru Сайт: www.fss.vrn.ru	8-473-2-77-02-26
32.	Государственное учреждение - Региональное отделение Фонда социального страхования Российской Федерации по Еврейской автономной области	679016, г. Биробиджан, ул. Чапаева, д. 1	Email: info@ro79.fss.ru Сайт: http://fss.ru/region/ro79/	8-426-22-6-34-06
33.	Государственное учреждение - Ивановское региональное отделение Фонда социального страхования Российской Федерации	153012, г. Иваново, ул. Суворова, д. 39	Email: info@ro37.fss.ru Сайт: http://www.fssivanovo.ru/	8-493-2-30-49-91
34.	Государственное учреждение - Иркутское	664007, г. Иркутск,	Email: info@ro38.fss.ru	8-395-2-20-85-66

	региональное отделение Фонда социального страхования Российской Федерации	ул. Тимирязева, д. 35	Сайт: fss.ru/region/ro38	
35.	Государственное учреждение - Калининградское региональное отделение Фонда социального страхования Российской Федерации	236000, г. Калининград, ул. Чайковского, д. 11	Email: info@ro39.fss.ru Сайт: http://fss.ru/region/ro39/	8-401-292-95-16
36.	Государственное учреждение - Калужское региональное отделение Фонда социального страхования Российской Федерации	248001, г. Калуга, ул. Ак. Королева, д. 22	Email: info@ro40.fss.ru Сайт: http://www.fss40.ru/	8-484-2-77-46-22
37.	Государственное учреждение - Камчатское региональное отделение Фонда социального страхования Российской Федерации	683000, г. Петропавловск-Камчатский, ул. Ленинская, д. 18	Email: krofss@rofss.iks.ru Сайт: http://fss.ru/region/ro41/	8-415-2-42-45-59
38.	Государственное учреждение - Кировское региональное отделение Фонда социального страхования Российской Федерации	610017, г. Киров, ул. Дерендяева, д. 77	Email: info@ro43.fss.ru Сайт: www.fss.kirov.ru	8-833-2-64-79-97
39.	Государственное учреждение - Костромское региональное отделение Фонда социального страхования Российской Федерации	156022, г. Кострома, ул. Стопани, д. 35-а	Email: info@ro44.fss.ru Сайт: http://fss.ru/region/ro44	8-494-2-43-02-62
40.	Государственное учреждение - Краснодарское региональное отделение Фонда социального страхования Российской Федерации	350033, г. Краснодар, ул. Ставропольская, д. 82	Email: info@ro23.fss.ru Сайт: www.krofss.fatal.ru	8-861-267-64-64
41.	Государственное учреждение - Красноярское региональное отделение Фонда социального страхования Российской Федерации	660025, г. Красноярск, пр. им. газеты «Красноярский рабочий», д. 117	Email: info@ro24.fss.ru Сайт: www.krofss.krasnoyarsk.ru	8-391-2-68-72-02

42.	Государственное учреждение - Кузбасское региональное отделение Фонда социального страхования Российской Федерации	650066, г. Кемерово, пр. Ленина, д. 80-а	Email: info@ro42.fss.ru Сайт: http://fss.ru/region/ro42/	8-384-2-35-12-06
43.	Государственное учреждение - Курганское региональное отделение Фонда социального страхования Российской Федерации	640655, г. Курган, ул. М. Горького, д. 40	Email: email@kurganfss.ru Сайт: www.kurganfss.zaural.ru	8-352-2-41-29-58
44.	Государственное учреждение - Курское региональное отделение Фонда социального страхования Российской Федерации	305029, г. Курск, ул. Никитская, д. 16	Email: info@ro46.fss.ru Сайт: http://fss.ru/region/ro46/index.shtml	8-471-2-56-24-70
45.	Государственное учреждение - Ленинградское региональное отделение Фонда социального страхования Российской Федерации	196191, г. Санкт-Петербург, Ленинский пр., д. 168	Email: info@ro47.fss.ru Сайт: http://fss.ru/region/ro47/index.shtml	8-812-370-19-88
46.	Государственное учреждение - Липецкое региональное отделение Фонда социального страхования Российской Федерации	398001, г. Липецк, ул. Советская, д. 36	Email: info@ro48.fss.ru Сайт: www.fss48.ru	8-474-2-22-77-97
47.	Государственное учреждение - Магаданское региональное отделение Фонда социального страхования Российской Федерации	685000, г. Магадан, ул. Пушкина, д. 6	Email: info@ro49.fss.ru Сайт: http://magadan-fss.ru/	8-413-2-60-74-92
48.	Государственное учреждение - Московское региональное отделение Фонда социального страхования Российской Федерации	127006 г. Москва, Страстной бульвар, 7, строение 1	Email: info@ro77.fss.ru Сайт: http://mrofss.ru	8-495-650-96-89
49.	Государственное учреждение - Московское областное региональное отделение Фонда социального страхования Российской Федерации	121205, г. Москва, Новый Арбат, д. 36/9	Email: info@ro50.fss.ru	8-495-290-71-76
50.	Государственное учреждение -	183050, г. Мурманск,	Email: info@ro51.fss.ru	8-815-2-55-10-16

	Мурманское региональное отделение Фонда социального страхования Российской Федерации	Кольский пр., д. 156	Сайт: http://fss.ru/region/ro51/	
51.	Государственное учреждение - Нижегородское региональное отделение Фонда социального страхования Российской Федерации	603155, г. Нижний Новгород, ул. Минина, д. 20, кор. «К»	Email: info@ro52.fss.ru Сайт: www.fss.nnov.ru	8-831-438-09-00
52.	Государственное учреждение - Новгородское региональное отделение Фонда социального страхования Российской Федерации	173001, г. Великий Новгород, ул. Великая, д. 8	Email: info@ro53.fss.ru Сайт: nroffs.ru/	8-816-2-73-05-93
53.	Государственное учреждение - Новосибирское региональное отделение Фонда социального страхования Российской Федерации	630132, г. Новосибирск, ул. Сибирская, д. 54/1	Email: info@ro54.fss.ru Сайт: www.fssnsib.ru	8-383-2-21-59-28
54.	Государственное учреждение - Омское региональное отделение Фонда социального страхования Российской Федерации	644001, г. Омск, ул. Пушкина, д. 67	Email: info@ro55.fss.ru Сайт: http://www.fss.ru/region/ro55	8-381-2-33-21-91
55.	Государственное учреждение - Оренбургское региональное отделение Фонда социального страхования Российской Федерации	460000, г. Оренбург, ул. Пушкинская, д. 16	Email: info@ro56.fss.ru Сайт: http://www.fss.orenburg.ru	8-353-2-77-25-84
56.	Государственное учреждение - Орловское региональное отделение Фонда социального страхования Российской Федерации	302030, Орел, ул. Степана Разина, д. 5	Email: info@ro57.fss.ru Сайт: http://fss.ru/region/ro57/index.shtml	8-486-2-47-09-22
57.	Государственное учреждение - Пензенское	440600, г. Пенза,	Email: info@ro58.fss.ru	8-841-2-59-06-00

	региональное отделение Фонда социального страхования Российской Федерации	ул. Московская, д. 19	Сайт: www.fss.penza.ru	
58.	Государственное учреждение - Пермское региональное отделение Фонда социального страхования Российской Федерации	614600, г. Пермь, ул. Революции, д. 66	Email: info@ro59.fss.ru Сайт: http://fss.perm.ru	8-342-233-13-42
59.	Государственное учреждение - Приморское региональное отделение Фонда социального страхования Российской Федерации	690990, г. Владивосток, ул. Муравьева-Амурского, д. 1-Б	Email: info@ro25.fss.ru Сайт: http://fss.ru/region/ro25	8-432-2-26-76-02
60.	Государственное учреждение - Псковское региональное отделение Фонда социального страхования Российской Федерации	180000, г. Псков, ул. Советская, д. 15	Email: info@ro60.fss.ru Сайт: http://fss.ru/region/ro60	8-811-2-72-75-94
61.	Государственное учреждение - Ростовское региональное отделение Фонда социального страхования Российской Федерации	344082, г. Ростов - на Дону, ул. Красноармейска, д. 36/62	Email: fss@fss.rostel.ru Сайт: www.fss.rostel.ru	8-863-244-23-13
62.	Государственное учреждение - Рязанское региональное отделение Фонда социального страхования Российской Федерации	390006, г. Рязань, ул. Свободы, д. 53	Email: info@ro62.fss.ru Сайт: http://fss.ru/region/ro62/	8-491-2-29-70-00
63.	Государственное учреждение - Самарское региональное отделение Фонда социального страхования Российской Федерации	443010, г. Самара, ул. Рабочая, д. 3	Email: info@ro63.fss.ru Сайт: http://fss.ru/region/ro63/index.shtml	8-846-270-42-54
64.	Государственное учреждение - Санкт-Петербургское региональное отделение Фонда социального страхования Российской Федерации	197046, г. Санкт-Петербург, ул. Большая Посадская, д. 10-а	Email: info@ro78.fss.ru Сайт: http://www.rofss.spb.ru	8-812-313-76-65

65.	Государственное учреждение - Саратовское региональное отделение Фонда социального страхования Российской Федерации	410012, г. Саратов, ул. Вавилова, д. 1/7	Email: info@ro64.fss.ru	8-845-2-50-88-15
66.	Государственное учреждение - Сахалинское региональное отделение Фонда социального страхования Российской Федерации	693020. г. Южно-Сахалинск, ул. Ленина, д. 69/a	Email: info1@ro65.fss.ru Сайт: www.sakhfss.prikladniki.ru	8-424-2-72-51-02
67.	Государственное учреждение - Свердловское региональное отделение Фонда социального страхования Российской Федерации	620095, г. Екатеринбург, ул. Малышева, д. 101	Email: info@ro66.fss.ru Сайт: http://www.fss.ekatr.ru/	8-343-359-87-14
68.	Государственное учреждение - Смоленское региональное отделение Фонда социального страхования Российской Федерации	214014, г. Смоленск, ул. Тенишевой, д. 17-а	Email: info@ro67.fss.ru Сайт: http://fss.ru/region/ro67/index.shtml	8-481-2-64-74-44
69.	Государственное учреждение - Ставропольское региональное отделение Фонда социального страхования Российской Федерации	355022, г. Ставрополь, ул. 8 марта, д. 3/1	Email: info@ro26.fss.ru Сайт: http://www.fss.stavcom.ru/	8-865-2-35-33-76
70.	Государственное учреждение - Тамбовское региональное отделение Фонда социального страхования Российской Федерации	392000, г. Тамбов, проезд Новый, д. 1	Email: info@ro68.fss.ru Сайт: fss.tamb.ru	8-475-2-53-21-08
71.	Государственное учреждение - Тверское региональное отделение Фонда социального страхования Российской Федерации	170008, г. Тверь, ул. Ротмистрова, д. 31	Email: info@ro69.fss.ru Сайт: http://www.tverfss.ru/	8-482-2-34-96-58
72.	Государственное учреждение - Томское региональное отделение	634034, г. Томск,	Email: info@ro70.fss.ru Сайт: fss.ru/region/ro70/	8-382-2-55-62-72

	Фонда социального страхования Российской Федерации	ул. Белинского, д. 61		
73.	Государственное учреждение - Тульское региональное отделение Фонда социального страхования Российской Федерации	300041, г. Тула, ул. Колетвинова, д. 6	Email: info@ro71.fss.ru Сайт: www.fss.ru/region/ro71	8-487-2-31-17-77
74.	Государственное учреждение - Тюменское региональное отделение Фонда социального страхования Российской Федерации	625000, г. Тюмень, ул. Ирбитская, д. 16	Email: info@ro72.fss.ru Сайт: http://fsstyumen.ru	8-345-2-34-29-44
75.	Государственное учреждение - Ульяновское региональное отделение Фонда социального страхования Российской Федерации	432970, г. Ульяновск, пер. Кузнецова, д. 16	Email: info@ro73.fss.ru Сайт: www.urofss.ru	8-842-2-41-30-07
76.	Государственное учреждение - Хабаровское региональное отделение Фонда социального страхования Российской Федерации	680021, г. Хабаровск, ул. Ленинградская, д. 44	Email: info@ro27.fss.ru Сайт: www.27fss.habk.ru	8-421-2-43-93-55
77.	Государственное учреждение - Челябинское региональное отделение Фонда социального страхования Российской Федерации	454091, г. Челябинск, ул. Цвиллинга, д. 46	Email: info@ro74.fss.ru Сайт: http://fss74.3dn.ru	8-351-265-85-57
78.	Государственное учреждение - Читинское региональное отделение Фонда социального страхования Российской Федерации	672090, г. Чита, ул. Богомягкова, д. 23	Email: info@ro75.fss.ru Сайт: http://fss.ru/region/ro75/	8-302-2-26-22-60
79.	Государственное учреждение -	150047, г. Ярославль,	Email: info@ro76.fss.ru	8-485-2-74-87-44

	Ярославское региональное отделение Фонда социального страхования Российской Федерации	ул. Радищева, д. 34-а	Сайт: http://www.fss.yaroslavl.ru	
80.	Государственное учреждение - региональное отделение Фонда социального страхования Российской Федерации по Ненецкому автономному округу	166000, Архангельская обл., г. Нарьян-Мар, ул. Смидовича, д. 18	Email: info@ro83.fss.ru Сайт: www.fssnao.hl.ru	8-818-53-4-25-71
81.	Государственное учреждение - региональное отделение Фонда социального страхования Российской Федерации по Ханты – Мансийскому автономному округу – Югре	626200, Тюменская обл., г. Ханты-Мансийск, ул. Держинского, д. 31	Email: info@ro86.fss.ru Сайт: www.admhmao.ru/socium/wneb/frame.htm	8-346-72-2-06-90
82.	Государственное учреждение - Региональное отделение Фонда социального страхования Российской Федерации по Чукотскому автономному округу	689000, Чукотский автономный округ, г. Анадырь, ул. Отке, д. 44	Email: info@ro87.fss.ru Сайт: http://fss.ru/region/ro87/	8-427-22-2-53-57
83.	Государственное учреждение - региональное отделение Фонда социального страхования Российской Федерации по Ямало-Ненецкому автономному округу	629001, Тюменская обл., Ямало-Ненецкий автономный округ, г. Салехард, ул. Республики, д. 117-а	Email: info@ro89.fss.ru	8-349-22-4-78-23

Приложение № 2
к Административному регламенту
Фонда социального страхования Российской
Федерации по предоставлению
государственной услуги по регистрации и
снятию с регистрационного учета
страхователей - юридических лиц по месту
нахождения обособленных подразделений,
утвержденному приказом Министерства
здравоохранения и социального развития
Российской Федерации
от 20 июля 2011 г. № 1052Н

Форма

_____ (число) (месяц (прописью)) (год)

В

_____ (Наименование территориального органа Фонда социального страхования Российской Федерации)

ЗАЯВЛЕНИЕ
о регистрации в качестве страхователя
юридического лица по месту нахождения
обособленного подразделения

Сведения о юридическом лице

1. _____
(Полное наименование юридического лица)

2. _____
(Сокращенное наименование юридического лица)

3. Адрес места нахождения юридического лица, указанный в учредительных документах:

(Почтовый индекс)	(Государство)	(Субъект Российской Федерации)			
(Город)	(Улица/переулок/проспект)	(Дом)	(Корпус)	(Квартира/офис)	

4. Сведения о государственной регистрации:

_____,
(Наименование органа, осуществившего государственную регистрацию)
основной государственный регистрационный номер (ОГРН) _____,
дата государственной регистрации _____

5. Организационно-правовая форма _____

Код по КОПФ _____
(Классификатор организационно-правовых форм)

6. Форма собственности _____

Код по ОКФС _____
(Общероссийский классификатор форм собственности)

7. Основной вид деятельности _____

Код по ОКВЭД _____
(Общероссийский классификатор видов экономической деятельности;
указывается цифровой код не менее трех знаков)

8. Другие осуществляемые виды деятельности:

	Код ОКВЭД _____
	Код ОКВЭД _____
	Код ОКВЭД _____
	Код ОКВЭД _____
	Код ОКВЭД _____

Код ОКВЭД _____

9. Код по ОКПО _____

(Код общероссийского классификатора предприятий и организаций)

10. Состоит на налоговом учете в _____

(Наименование налогового органа, поставившего юридическое лицо на учет по месту нахождения)

Код налогового органа _____

ИНН _____

(Индивидуальный номер налогоплательщика)

КПП _____

(Код причины постановки на учет)

11. Расчетный (текущий) счет _____

в _____

(Наименование банка)

БИК _____

12. Зарегистрировано в качестве страхователя в:

(Наименование территориального органа Фонда социального страхования Российской Федерации, в котором юридическое лицо зарегистрировано в качестве страхователя по месту своего нахождения)

Регистрационный номер _____

Прошу зарегистрировать в качестве страхователя в территориальном органе Фонда социального страхования Российской Федерации по месту нахождения обособленного подразделения и вручить / направить** первый экземпляр уведомления о регистрации в качестве страхователя юридического лица по месту нахождения обособленного подразделения в территориальном органе Фонда социального страхования Российской Федерации.

Сведения об обособленном подразделении

1. _____

(Наименование обособленного подразделения)

2. Адрес места нахождения:

--	--	--

(Почтовый индекс)

(Государство)

(Субъект Российской Федерации)

--	--	--	--	--

(Город)

(Улица/переулок/проспект)

(Дом)

(Корпус)

(Квартира/офис)

3. Основной вид деятельности _____

Код по ОКВЭД _____

(Общероссийский классификатор видов экономической деятельности; указывается цифровой код не менее трех знаков)

4. Код по ОКПО _____

(Код общероссийского классификатора предприятий и организаций)

5. Юридическое лицо состоит на налоговом учете по месту нахождения обособленного подразделения в _____

(Наименование налогового органа)

Код налогового органа _____

КПП _____

(Код причины постановки на учет)

6. Расчетный (текущий) счет _____

(Указывается номер счета)

* При подаче заявления иностранной организацией для ее регистрации в качестве страхователя по месту нахождения обособленного подразделения в случае, если иностранная организация уже зарегистрирована в качестве страхователя по месту нахождения одного из своих обособленных подразделений, в данной строке указываются соответствующие сведения о ее первоначальной регистрации в территориальном органе Фонда социального страхования Российской Федерации.

** Нужно отметить.

В _____
(Наименование банка)

БИК _____

7. Дата получения средств на оплату труда: _____ каждого месяца.
(число)

8. Расширенный регистрационный номер страхователя*

Руководитель _____
(подпись) (Фамилия, Имя, Отчество)
М.П.

Телефон (с указанием кода) _____

Главный (старший) бухгалтер _____
(подпись) (Фамилия, Имя, Отчество)
Телефон (с указанием кода) _____

Руководитель _____
обособленного подразделения (подпись) (Фамилия, Имя, Отчество)
М.П.

Телефон (с указанием кода) _____

Главный (старший) бухгалтер _____
обособленного подразделения (подпись) (Фамилия, Имя, Отчество)

Телефон (с указанием кода) _____

* Заполняется в случае регистрации в связи с изменением места нахождения обособленного подразделения.

Приложение № 3
к Административному регламенту
Фонда социального страхования Российской
Федерации по предоставлению
государственной услуги по регистрации и
снятию с регистрационного учета
страхователей - юридических лиц по месту
нахождения обособленных подразделений,
утвержденному приказом Министерства
здравоохранения и социального развития
Российской Федерации
от 10 сентября 2011 г. № 1052н

Форма

_____ (число) (месяц (прописью)) (год)

В _____
(Наименование территориального органа Фонда социального страхования Российской Федерации)

ЗАЯВЛЕНИЕ

о снятии с регистрационного учета в территориальном органе Фонда социального
страхования Российской Федерации
юридического лица по месту нахождения
обособленного подразделения

Прошу снять с регистрационного учета юридическое лицо _____
(Полное наименование юридического лица)

Адрес места нахождения, указанный в учредительных документах:

(Почтовый индекс) (Государство) (Субъект Российской Федерации)

(Город) (Улица/переулок/проспект) (Дом) (Корпус) (Квартира/офис)

в территориальном органе Фонда социального страхования Российской Федерации по
месту нахождения обособленного подразделения _____
(Наименование обособленного подразделения)

Адрес места нахождения обособленного подразделения:

(Почтовый индекс) (Государство) (Субъект Российской Федерации)

(Город) (Улица/переулок/проспект) (Дом) (Корпус) (Квартира/офис)

регистрационный номер страхователя _____
ИНН _____ КПП _____

в связи с _____
(указание на основание снятия с регистрационного учета: прекращение деятельности обособленного

подразделения/ прекращение полномочий по ведению отдельного баланса, расчетного счета или
начислению выплат и иных вознаграждений в пользу физических лиц)

Руководитель _____

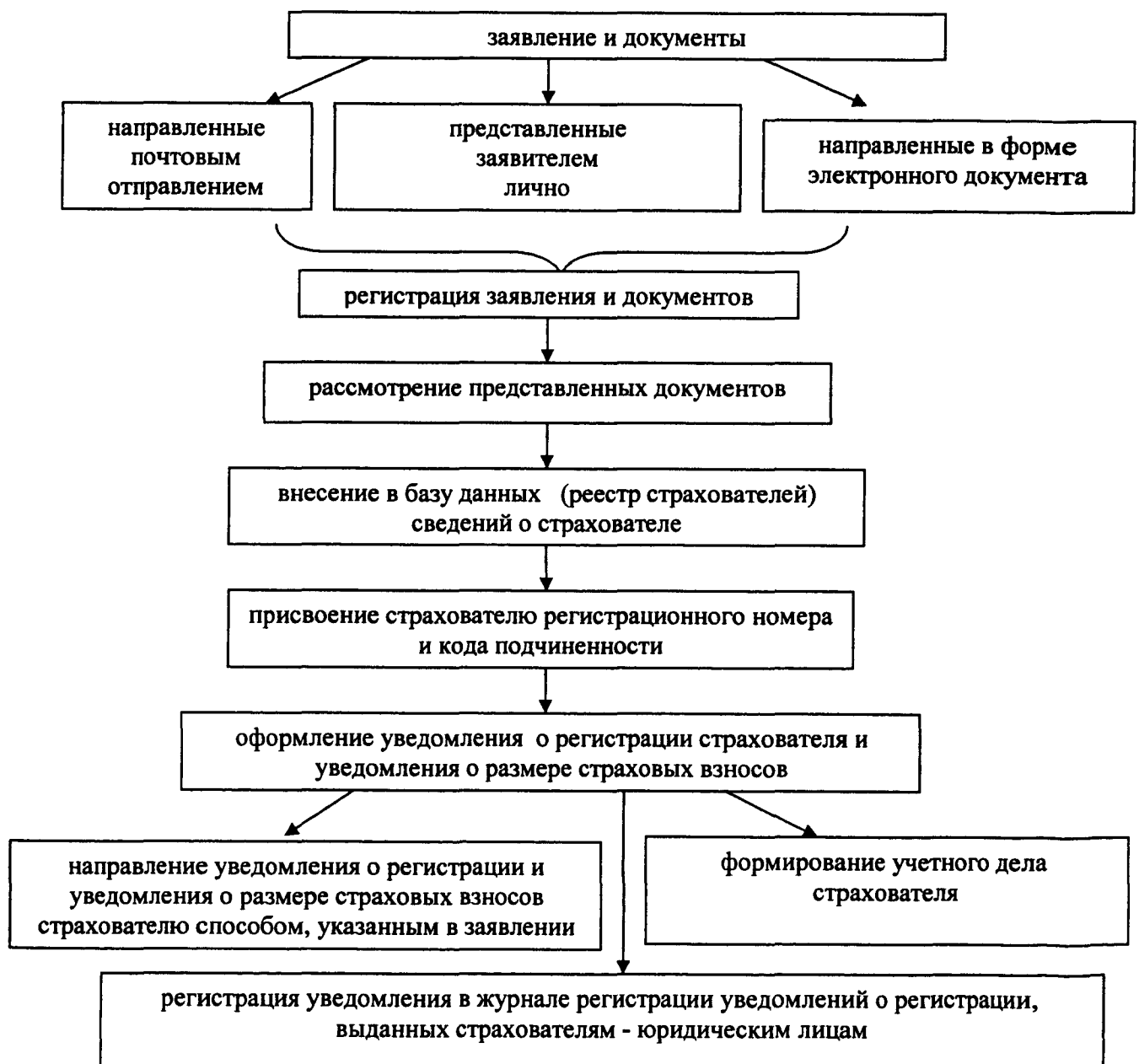
(подпись)

(Фамилия, Имя, Отчество)

М.П.

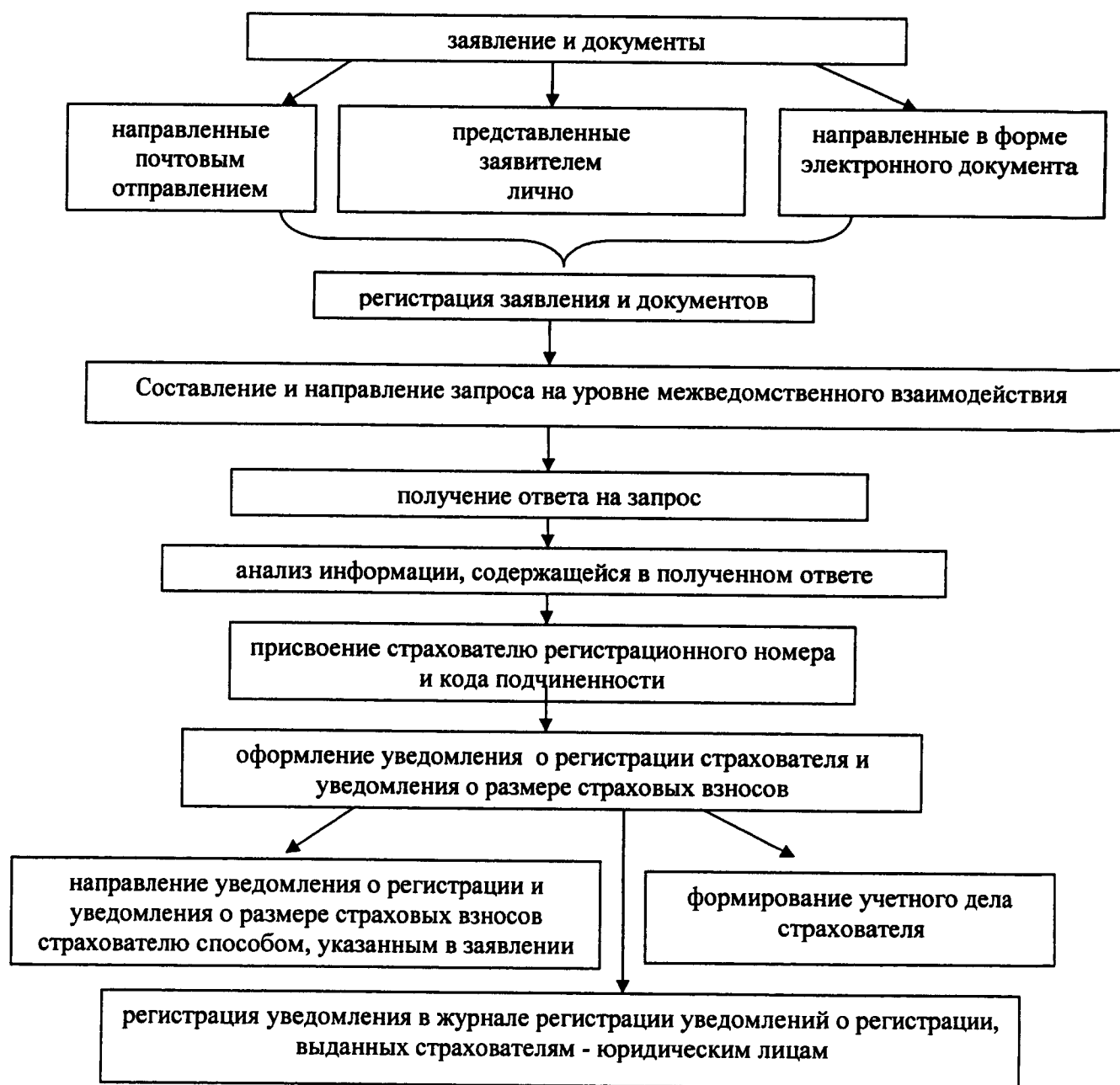
Приложение № 4
к Административному регламенту
Фонда социального страхования Российской Федерации по предоставлению государственной услуги по регистрации и снятию с регистрационного учета страхователей - юридических лиц по месту нахождения обособленных подразделений, утвержденному приказом Министерства здравоохранения и социального развития Российской Федерации от 10 сентября 2011 г. № 1052н

Блок-схема последовательности действий территориального органа Фонда при предоставлении государственной услуги по регистрации страхователей по месту нахождения обособленных подразделений



Приложение № 5
к Административному регламенту
Фонда социального страхования Российской
Федерации по предоставлению
государственной услуги по регистрации и
снятию с регистрационного учета
страхователей - юридических лиц по месту
нахождения обособленных подразделений,
утвержденному приказом Министерства
здравоохранения и социального развития
Российской Федерации
от 10 сентября 2011 г. № 1052/11

Блок-схема последовательности действий территориального органа Фонда при предоставлении государственной услуги по регистрации страхователей по месту нахождения обособленных подразделений при межведомственном взаимодействии



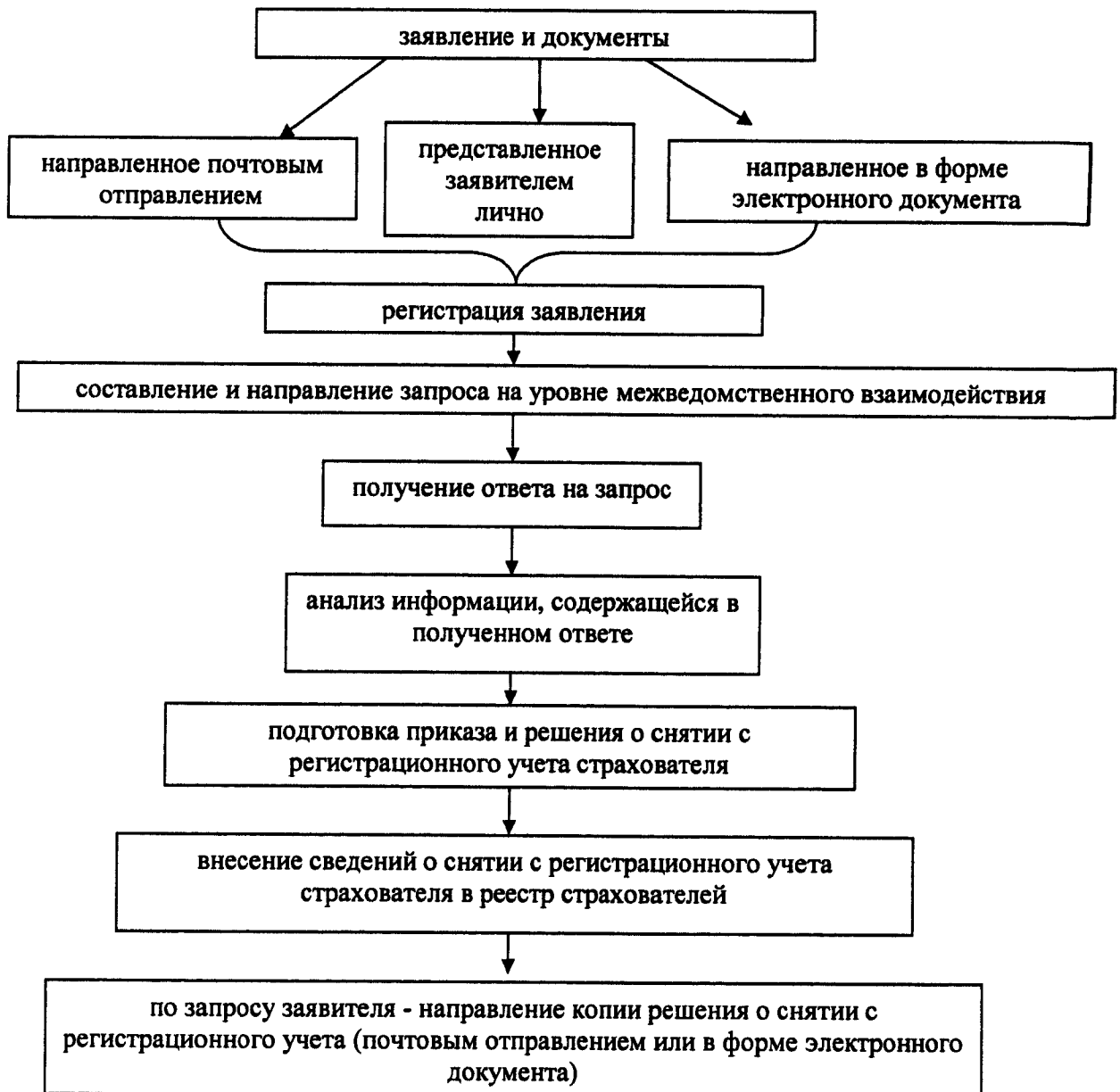
Приложение № 6
к Административному регламенту
Фонда социального страхования Российской
Федерации по предоставлению
государственной услуги по регистрации и
снятию с регистрационного учета
страхователей - юридических лиц по месту
нахождения обособленных подразделений,
утвержденному приказом Министерства
здравоохранения и социального развития
Российской Федерации
от 10 сентября 2011 г. № 1052н

Блок-схема последовательности действий территориального органа Фонда при предоставлении государственной услуги по снятию с регистрационного учета страхователей по месту нахождения обособленных подразделений



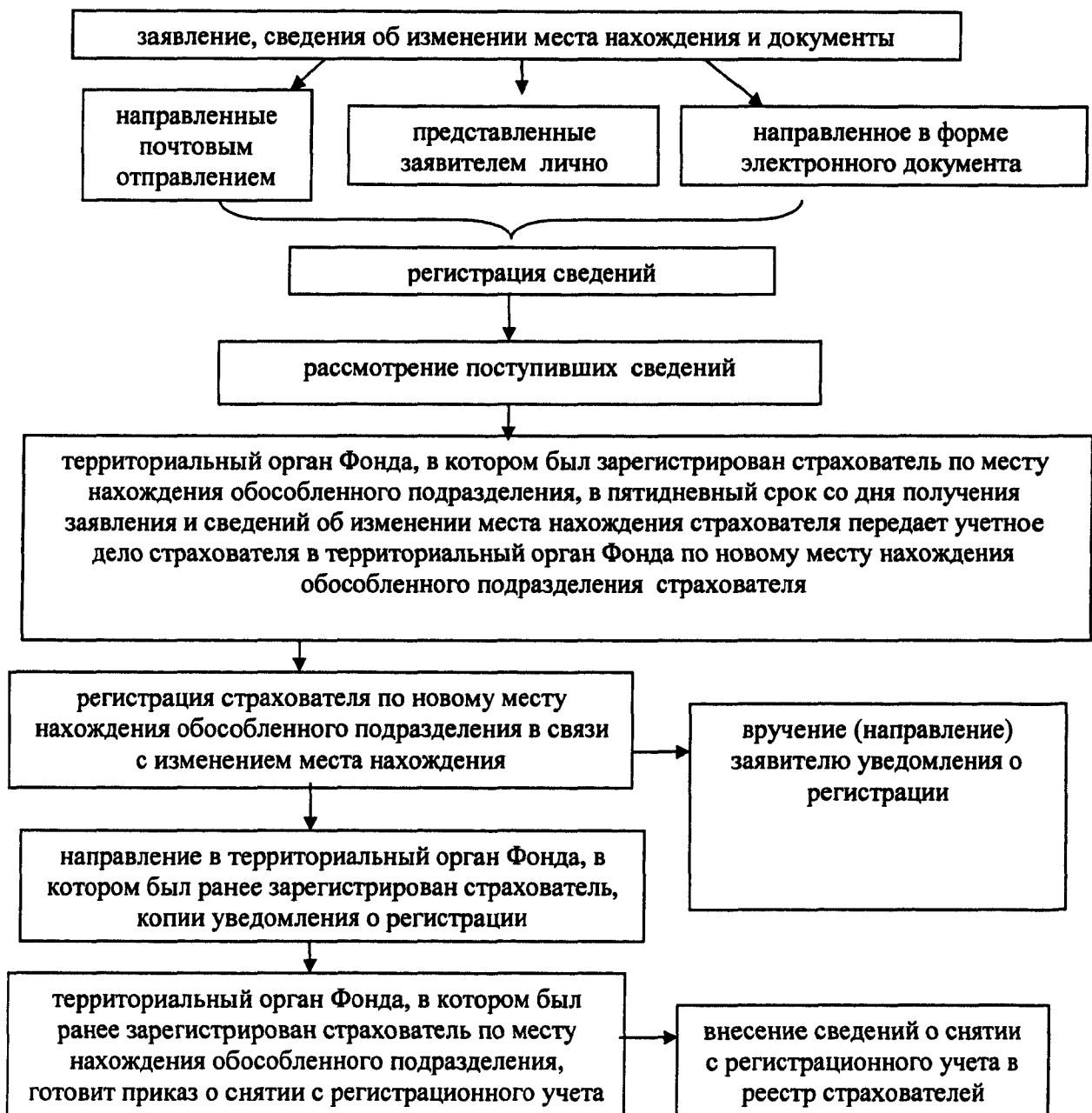
Приложение № 7
к Административному регламенту
Фонда социального страхования Российской
Федерации по предоставлению
государственной услуги по регистрации и
снятию с регистрационного учета
страхователей - юридических лиц по месту
нахождения обособленных подразделений,
утвержденному приказом Министерства
здравоохранения и социального развития
Российской Федерации
от 10 августа 2011 г. № 1052н

Блок-схема последовательности действий территориального органа Фонда при предоставлении государственной услуги по снятию с регистрационного учета страхователей по месту нахождения обособленных подразделений при межведомственном взаимодействии



Приложение № 8
к Административному регламенту
Фонда социального страхования Российской
Федерации по предоставлению
государственной услуги по регистрации и
снятию с регистрационного учета
страхователей - юридических лиц по месту
нахождения обособленных подразделений,
утвержденному приказом Министерства
здравоохранения и социального развития
Российской Федерации
от 10.08.2011 2011 г. № 1052Н

Блок-схема последовательности действий территориального органа Фонда при предоставлении государственной услуги по регистрации (снятию с регистрационного учета) страхователя в связи с изменением места нахождения обособленного подразделения



Приложение № 9
к Административному регламенту
Фонда социального страхования Российской
Федерации по предоставлению
государственной услуги по регистрации и
снятию с регистрационного учета
страхователей - юридических лиц по месту
нахождения обособленных подразделений,
утвержденному приказом Министерства
здравоохранения и социального развития
Российской Федерации
от 10 августа 2011 г. № 1052Н

Блок-схема последовательности действий территориального органа Фонда при предоставлении государственной услуги по регистрации (снятию с регистрационного учета) страхователя в связи с изменением места нахождения обособленного подразделения при межведомственном взаимодействии

