



МИНИСТЕРСТВО ПРИРОДНЫХ РЕСУРСОВ И ЭКОЛОГИИ  
РОССИЙСКОЙ ФЕДЕРАЦИИ  
(Минприроды России)

П Р И К А З

г. МОСКВА

18.01.2024

№ 26

**Об утверждении Положения о дендрологическом  
парке федерального значения «Южные культуры»**

На основании подпункта 5.2.69 пункта 5 Положения о Министерстве природных ресурсов и экологии Российской Федерации, утвержденного постановлением Правительства Российской Федерации от 11.11.2015 № 1219, **п р и к а з ы в а ю:**

1. Утвердить прилагаемое Положение о дендрологическом парке федерального значения «Южные культуры».

2. Признать утратившим силу приказ Министерства природных ресурсов и экологии Российской Федерации от 02.12.2015 № 523 «Об утверждении Положения о дендрологическом парке федерального значения «Южные культуры» (зарегистрирован Министерством юстиции Российской Федерации 19.02.2016, регистрационный № 41172).

Исполняющий обязанности Министра

К.А. Цыганов



МИНИСТЕРСТВО ЮСТИЦИИ РОССИЙСКОЙ ФЕДЕРАЦИИ

**ЗАРЕГИСТРИРОВАНО**

Регистрационный № 77893

от "16" апреля 2024.

Утверждено  
приказом Министерства  
природных ресурсов и экологии  
Российской Федерации  
от 18.01.2024 № 26

**ПОЛОЖЕНИЕ  
О ДЕНДРОЛОГИЧЕСКОМ ПАРКЕ  
ФЕДЕРАЛЬНОГО ЗНАЧЕНИЯ «ЮЖНЫЕ КУЛЬТУРЫ»**

**I. Общие положения**

1. Настоящее Положение разработано в соответствии с требованиями Федерального закона от 10.01.2002 № 7-ФЗ «Об охране окружающей среды», Федерального закона от 14.03.1995 № 33-ФЗ «Об особо охраняемых природных территориях», Лесного кодекса Российской Федерации, Земельного кодекса Российской Федерации, Водного кодекса Российской Федерации, Градостроительного кодекса Российской Федерации, Федерального закона от 24.04.1995 № 52-ФЗ «О животном мире», Федерального закона от 20.12.2004 № 166-ФЗ «О рыболовстве и сохранении водных биологических ресурсов», Федерального закона от 24.07.2009 № 209-ФЗ «Об охоте и о сохранении охотничьих ресурсов и о внесении изменений в отдельные законодательные акты Российской Федерации».

2. Дендрологический парк федерального значения «Южные культуры» (далее – дендрологический парк) создан решением Исполнительного комитета Адлерского районного Совета народных депутатов города Сочи Краснодарского края от 28.11.1979 № 403 «Об утверждении памятников природы в районе» для формирования специальных коллекций растений в целях сохранения растительного мира и его разнообразия.

3. Дендрологический парк отнесен распоряжением Правительства Российской Федерации от 21.04.2011 № 685-р к ведению Министерства природных ресурсов и экологии Российской Федерации.

4. Дендрологический парк расположен в муниципальном образовании городском округе город-курорт Сочи Краснодарского края в границах федеральной территории «Сириус».

5. Общая площадь территории дендрологического парка составляет 19,967 гектаров.

6. Сведения о границах дендрологического парка внесены в Единый государственный реестр недвижимости (реестровый номер 23:49-9.1) и представлены в приложении № 1 к настоящему Положению.

7. Карта-схема границ и функционального зонирования дендрологического парка представлена в приложении № 2 к настоящему Положению.

8. Сведения о границах функциональных зон дендрологического парка представлены в приложении № 3 к настоящему Положению.

9. Границы и особенности режима особой охраны территории дендрологического парка учитываются при разработке планов и перспектив экономического и социального развития федеральной территории «Сириус», лесохозяйственных регламентов лесничеств и проектов освоения лесов, подготовке документов территориального планирования, инвентаризации земель.

## **II. Задачи дендрологического парка**

10. На дендрологический парк возлагаются следующие задачи:

1) создание в искусственных условиях, сохранение и обогащение коллекций живых аборигенных, интродуцированных и экзотических объектов растительного мира (особенно редких и исчезающих видов) и других ботанических объектов, имеющих большое научное, учебное, экономическое и культурное значение в целях сохранения биологического разнообразия и обогащения растительного мира;

2) разработка эффективных методов интродукции и селекции декоративных, редких и хозяйственно-ценных видов объектов растительного мира в условиях северной границы влажных субтропиков;

3) испытание и отбор редких и хозяйственно-ценных видов древесных и кустарниковых объектов растительного мира для последующего их использования в озеленении;

4) осуществление научной (научно-исследовательской) деятельности;

5) осуществление государственного экологического мониторинга (государственного мониторинга окружающей среды);

6) экологическое просвещение, включая осуществление учебно-педагогической и научно-просветительной деятельности в области ботаники и охраны природы, селекции, декоративного садоводства и ландшафтной архитектуры;

7) сохранение памятников садово-парковой архитектуры и целостности ландшафтного ансамбля дендрологического парка, имеющих особую историко-культурную ценность;

8) создание условий для демонстрации экспозиций дендрологического парка, обеспечения и осуществления рекреационной деятельности.

11. Управление дендрологическим парком, а также выполнение задач, возложенных на дендрологический парк, осуществляет федеральное государственное бюджетное учреждение «Кавказский государственный природный биосферный заповедник имени Х.Г. Шапошникова» (далее – Учреждение).

## **III. Режим особой охраны территории дендрологического парка**

12. На территории дендрологического парка запрещается всякая

деятельность, не связанная с выполнением возложенных на него задач и влекущая за собой нарушение сохранности флористических объектов, в том числе:

1) разведка и добыча полезных ископаемых, подземных вод (за исключением разведки и добычи подземных вод в целях питьевого, хозяйственно-бытового и технического водоснабжения, необходимых для обеспечения охраны и использования дендрологического парка);

2) деятельность, влекущая за собой нарушение почвенного слоя и горных пород (за исключением случаев, если такая деятельность связана с обеспечением охраны и использования дендрологического парка);

3) деятельность, влекущая за собой развитие негативных процессов, влияющих на состояние водных объектов;

4) строительство автомобильных дорог, трубопроводов, линий электропередачи и других коммуникаций, а также строительство и эксплуатация хозяйственных и жилых объектов (за исключением объектов, связанных с обеспечением охраны и использования дендрологического парка);

5) проведение рубок древесно-кустарниковой растительности (за исключением рубок, необходимых при проведении мероприятий по уходу за объектами растительного мира и реконструкции отдельных частей экспозиции дендрологического парка, а также рубок, связанных со строительством, реконструкцией и эксплуатацией линейных объектов);

6) уничтожение, истощение и разрушение мест произрастания объектов растительного мира (за исключением случаев, связанных с обеспечением охраны и использования дендрологического парка);

7) сбор, заготовка, уничтожение или повреждение растений, грибов, мхов, лишайников, их продуктов, частей и дериватов (производных) (за исключением случаев, связанных с обеспечением охраны и использования дендрологического парка);

8) деятельность, влекущая за собой нарушение условий обитания объектов животного мира;

9) нахождение на территории дендрологического парка с домашними животными (за исключением случаев, связанных с обеспечением охраны и использованием дендрологического парка);

10) пускание палов, выжигание растительности;

11) организация массовых спортивных и зрелищных мероприятий за пределами специально предусмотренных для этого мест, разведение костров и засорение территории;

12) нахождение с огнестрельным, пневматическим и метательным оружием, капканами и другими орудиями охоты, а также с орудиями добычи (вылова) водных биологических ресурсов, с добытыми объектами животного мира (в том числе отнесенными к водным биологическим ресурсам) и полученной из них продукцией (за исключением случаев, связанных с проведением уполномоченными должностными лицами Учреждения мероприятий по федеральному государственному контролю (надзору) в области охраны и использования особо охраняемых природных территорий,

федеральному государственному контролю (надзору) в области охраны, воспроизводства и использования объектов животного мира и среды их обитания, федеральному государственному охотничьему контролю (надзору);

13) создание объектов размещения отходов производства и потребления, радиоактивных, химических, взрывчатых, токсичных, отравляющих и ядовитых веществ (за исключением временного складирования отходов производства и потребления (на срок не более чем шесть месяцев) в местах (на площадках), специально определенных Учреждением и обустроенных в соответствии с требованиями законодательства в области охраны окружающей среды и обеспечения санитарно-эпидемиологического благополучия населения, а также сбора отходов производства и потребления с целью их дальнейшего транспортирования за границы территории дендрологического парка в места, предназначенные для обработки, утилизации, обезвреживания и размещения отходов производства потребления в соответствии с требованиями Федерального закона от 24.06.1998 № 89-ФЗ «Об отходах производства и потребления»);

14) купание в водоемах и фонтанах на территории дендрологического парка;

15) мойка транспортных средств на берегах водных объектов;

16) движение и стоянка транспортных средств и средств механизации (за исключением случаев, связанных с охраной и использованием дендрологического парка);

17) уничтожение и повреждение аншлагов, шлагбаумов, стендов, граничных столбов, других информационных знаков и указателей, оборудованных экологических троп и мест отдыха, объектов садово-парковой архитектуры, строений, сооружений и иного имущества Учреждения, нанесение надписей и знаков на деревья и любые объекты на территории дендрологического парка;

18) распашка земель (за исключением мер противопожарного обустройства территории дендрологического парка).

13. На территории дендрологического парка установлен дифференцированный режим особой охраны, согласно которому выделены следующие функциональные зоны:

1) экспозиционная зона, предназначенная для сохранения и развития коллекции дендрологического парка, ознакомления с коллекцией посетителей, создания условий для рекреации, не противоречащих требованиям настоящего Положения;

2) научно-экспериментальная зона, предназначенная для проведения научно-исследовательской и практической деятельности по сохранению и расширению коллекции дендрологического парка;

3) административная зона, предназначенная для обеспечения охраны и использования дендрологического парка.

14. В пределах экспозиционной зоны дендрологического парка допускаются следующие виды деятельности:

1) осуществление государственного экологического мониторинга (государственного мониторинга окружающей среды);

- 2) осуществление научной (научно-исследовательской) деятельности;
- 3) осуществление эколого-просветительской деятельности;
- 4) проведение природоохранных, биотехнических и противопожарных мероприятий;
- 5) проведение учебных практик;
- 6) проведение работ по уходу за объектами растительного мира и территорией;
- 7) организация и обустройство экскурсионных троп и маршрутов;
- 8) осуществление экскурсионного сопровождения посетителей дендрологического парка.

15. Посещение экспозиционной зоны дендрологического парка разрешается в порядке, определенном Учреждением<sup>1</sup>.

16. Виды разрешенного использования земельных участков, расположенных в границах экспозиционной зоны дендрологического парка<sup>2</sup>:

- 1) основной вид разрешенного использования земельных участков – деятельность по особой охране и изучению природы (код 9.0);
- 2) вспомогательные виды разрешенного использования земельных участков:
  - а) обеспечение научной деятельности (код 3.9);
  - б) природно-познавательный туризм (код 5.2);
  - в) благоустройство территории (код 12.0.2).

17. Предельные (максимальные и (или) минимальные) параметры разрешенного строительства, реконструкции объектов капитального строительства на земельных участках в границах экспозиционной зоны дендрологического парка, разрешенное использование которых допускает строительство на них:

- 1) минимальный отступ от границ земельных участков в целях определения мест допустимого размещения зданий, строений, сооружений, за пределами которых запрещено строительство зданий, строений, сооружений, составляет 3 метра;
- 2) предельная высота зданий, строений, сооружений – 12 м;
- 3) максимальный процент застройки земельного участка – не более 5 % от его площади.

18. По территории экспозиционной зоны дендрологического парка разрешается передвижение с использованием электромобилей по обустроенной Учреждением дорожной сети.

<sup>1</sup> Подпункт «а» пункта 2 статьи 29 Федерального закона от 14.03.1995 № 33-ФЗ «Об особо охраняемых природных территориях».

<sup>2</sup> Приказ Федеральной службы государственной регистрации, кадастра и картографии от 10.11.2020 № П/0412 «Об утверждении классификатора видов разрешенного использования земельных участков» (зарегистрирован Министерством юстиции Российской Федерации 15.12.2020, регистрационный № 61482) с изменениями, внесенными приказами Федеральной службы государственной регистрации, кадастра и картографии от 20.04.2021 № П/0166 (зарегистрирован Министерством юстиции Российской Федерации 31.05.2021, регистрационный № 63717), от 30.07.2021 № П/0326 (зарегистрирован Министерством юстиции Российской Федерации 27.08.2021, регистрационный № 64785), от 16.09.2021 № П/0414 (зарегистрирован Министерством юстиции Российской Федерации 27.09.2021, регистрационный № 65154), от 23.06.2022 № П/0246 (зарегистрирован Министерством юстиции Российской Федерации 02.08.2022, регистрационный № 69478).

19. В пределах научно-экспериментальной зоны дендрологического парка допускаются следующие виды деятельности:

- 1) осуществление государственного экологического мониторинга (государственного мониторинга окружающей среды);
- 2) осуществление научной (научно-исследовательской) деятельности;
- 3) осуществление работ по сбору, хранению и обработке репродуктивного материала, размножению и выращиванию объектов растительного мира, предназначенных для пополнения коллекции дендрологического парка, сбору самосевных и специально выращенных саженцев древесных, кустарниковых и травянистых объектов растительного мира, в том числе предназначенных для обмена и реализации;
- 4) проведение учебных практик;
- 5) осуществление карантинных мероприятий с завезенными объектами растительного мира, предназначенными для посадки в дендрологическом парке в целях выбраковки и уничтожения зараженных, больных и сорных растений.

20. Пребывание на территории научно-экспериментальной зоны дендрологического парка допускается только для научных сотрудников Учреждения, а также специалистов других научно-исследовательских учреждений.

21. Виды разрешенного использования земельных участков, расположенных в границах научно-экспериментальной зоны дендрологического парка:

- 1) основной вид разрешенного использования земельных участков – деятельность по особой охране и изучению природы (код 9.0);
- 2) вспомогательный вид разрешенного использования земельных участков – обеспечение научной деятельности (код 3.9).

22. Предельные (максимальные и (или) минимальные) параметры разрешенного строительства, реконструкции объектов капитального строительства на земельных участках в границах научно-экспериментальной зоны дендрологического парка, разрешенное использование которых допускает строительство на них:

- 1) минимальный отступ от границ земельных участков в целях определения мест допустимого размещения зданий, строений, сооружений, за пределами которых запрещено строительство зданий, строений, сооружений, составляет 3 метра;
- 2) предельная высота зданий, строений, сооружений – 12 м;
- 3) максимальный процент застройки земельного участка – не более 5 % от его площади.

23. В пределах административной зоны дендрологического парка допускаются следующие виды деятельности:

- 1) осуществление государственного экологического мониторинга (государственного мониторинга окружающей среды);
- 2) осуществление научной (научно-исследовательской) деятельности;
- 3) осуществление эколого-просветительской деятельности;

4) осуществление хозяйственной деятельности, связанной с выполнением задач дендрологического парка и не влекущей за собой нарушение сохранности флористических объектов.

24. Пребывание на территории административной зоны дендрологического парка физических лиц, не являющихся работниками Учреждения, должностными лицами Министерства природных ресурсов и экологии Российской Федерации, Федеральной службы по надзору в сфере природопользования и ее территориальных органов, допускается только при наличии разрешения Учреждения.

25. Виды разрешенного использования земельных участков, расположенных в границах административной зоны дендрологического парка:

1) основной вид разрешенного использования земельных участков – деятельность по особой охране и изучению природы (код 9.0);

2) вспомогательные виды разрешенного использования земельных участков:

а) обеспечение научной деятельности (код 3.9);

б) благоустройство территории (код 12.0.2).

26. Предельные (максимальные и (или) минимальные) параметры разрешенного строительства, реконструкции объектов капитального строительства на земельных участках в границах административной зоны дендрологического парка, разрешенное использование которых допускает строительство на них:

1) минимальный отступ от границ земельных участков в целях определения мест допустимого размещения зданий, строений, сооружений, за пределами которых запрещено строительство зданий, строений, сооружений, составляет 3 метра;

2) предельная высота зданий, строений, сооружений – 12 м;

3) максимальный процент застройки земельного участка – не более 5 % от его площади.

27. Изменение функционального зонирования дендрологического парка может осуществляться только после внесения соответствующих изменений в настоящее Положение.

28. Научно-экспериментальная деятельность на территории дендрологического парка осуществляется в соответствии с утвержденными перспективными и ежегодными планами и рабочими программами научно-исследовательских работ Учреждения.

29. Перечень и количество объектов ботанических коллекций, сроки, способы и места их сбора на территории дендрологического парка устанавливаются Учреждением. Сбор ботанических коллекций возможен только при наличии разрешения, выдаваемого Учреждением.

30. На территории дендрологического парка хозяйственная деятельность осуществляется с соблюдением настоящего Положения и Требований по предотвращению гибели объектов животного мира при осуществлении



производственных процессов, а также при эксплуатации транспортных магистралей, трубопроводов, линий связи и электропередачи<sup>3</sup>.

31. Проектная документация объектов капитального строительства, строительство, реконструкцию которых предполагается осуществлять в границах дендрологического парка, подлежит государственной экологической экспертизе федерального уровня<sup>4</sup>.

32. Разрешение на строительство и реконструкцию объектов капитального строительства, планируемых в границах дендрологического парка, разрешение на ввод в эксплуатацию указанных объектов выдаются Министерством природных ресурсов и экологии Российской Федерации<sup>5</sup>.

33. Границы дендрологического парка обозначаются на местности специальными информационными знаками по периметру границ его территории.

34. На территории дендрологического парка федеральный государственный контроль (надзор) в области охраны и использования особо охраняемых природных территорий<sup>6</sup>, федеральный государственный контроль (надзор) в области охраны, воспроизводства и использования объектов животного мира и среды их обитания<sup>7</sup>, федеральный государственный охотничий контроль (надзор)<sup>8</sup> осуществляются должностными лицами Учреждения, являющимися государственными инспекторами в области охраны окружающей среды.

35. На землях дендрологического парка федеральный государственный лесной контроль (надзор)<sup>9</sup> осуществляет Федеральная служба по надзору в сфере природопользования и ее территориальные органы.

36. К охране территории дендрологического парка могут привлекаться сотрудники правоохранительных органов, а также общественные инспекции, сформированные общественными природоохранными организациями. Их рейды на территории дендрологического парка проводятся совместно с должностными лицами Учреждения, являющимися государственными инспекторами в области охраны окружающей среды.

---

<sup>3</sup> Постановление Правительства Российской Федерации от 13.08.1996 № 997 «Об утверждении Требований по предотвращению гибели объектов животного мира при осуществлении производственных процессов, а также при эксплуатации транспортных магистралей, трубопроводов, линий связи и электропередачи».

<sup>4</sup> Абзац второй подпункта 7.1 статьи 11 Федерального закона от 23.11.1995 № 174-ФЗ «Об экологической экспертизе».

<sup>5</sup> Подпункт 5.17 пункта 5 Положения о Министерстве природных ресурсов и экологии Российской Федерации, утвержденного постановлением Правительства Российской Федерации от 11.11.2015 № 1219.

<sup>6</sup> Абзац второй пункта 3 Положения о федеральном государственном контроле (надзоре) в области охраны и использования особо охраняемых природных территорий, утвержденного постановлением Правительства Российской Федерации от 30.06.2021 № 1090.

<sup>7</sup> Подпункт «б» пункта 2 Положения о федеральном государственном контроле (надзоре) в области охраны, воспроизводства и использования объектов животного мира и среды их обитания, утвержденного постановлением Правительства Российской Федерации от 30.06.2021 № 1094.

<sup>8</sup> Подпункт «б» пункта 4 Положения о федеральном государственном охотничьем контроле (надзоре), утвержденного постановлением Правительства Российской Федерации от 30.06.2021 № 1065.

<sup>9</sup> Подпункт «б» пункта 3 Положения о федеральном государственном лесном контроле (надзоре), утвержденного постановлением Правительства Российской Федерации от 30.06.2021 № 1098.

Приложение № 1  
к Положению о дендрологическом  
парке федерального значения  
«Южные культуры», утвержденному  
приказом Министерства природных  
ресурсов и экологии  
Российской Федерации  
от 18.01.2024 № 26

**КООРДИНАТЫ  
ХАРАКТЕРНЫХ ТОЧЕК ГРАНИЦ ДЕНДРОЛОГИЧЕСКОГО ПАРКА  
ФЕДЕРАЛЬНОГО ЗНАЧЕНИЯ «ЮЖНЫЕ КУЛЬТУРЫ»  
(система координат МСК-23)**

Условные обозначения характерных точек границ	Координаты характерных точек границ	
	X	Y
1	298981.43	2214987.00
2	298980.63	2214987.87
3	298972.81	2214996.43
4	298973.43	2214997.06
5	298939.03	2215035.58
6	299004.43	2215093.05
7	298995.68	2215105.94
8	299001.41	2215109.84
9	299009.69	2215097.67
10	299009.87	2215097.83
11	298979.60	2215141.85
12	298962.51	2215166.68
13	298921.11	2215217.42
14	298908.10	2215233.36
15	298898.68	2215244.81

16	298867.30	2215280.10
17	298847.41	2215302.47
18	298830.59	2215318.57
19	298814.97	2215333.53
20	298809.68	2215338.60
21	298805.87	2215342.57
22	298802.58	2215346.51
23	298797.32	2215350.08
24	298794.52	2215350.99
25	298785.87	2215351.72
26	298774.63	2215350.11
27	298756.97	2215347.57
28	298754.24	2215347.55
29	298751.67	2215348.55
30	298750.08	2215351.36
31	298749.79	2215354.33
32	298749.88	2215357.22
33	298759.13	2215368.72
34	298768.03	2215377.98
35	298831.84	2215444.34
36	298832.56	2215447.40
37	298832.11	2215453.53
38	298830.67	2215456.55
39	298804.66	2215470.25
40	298797.38	2215475.69
41	298790.75	2215484.25

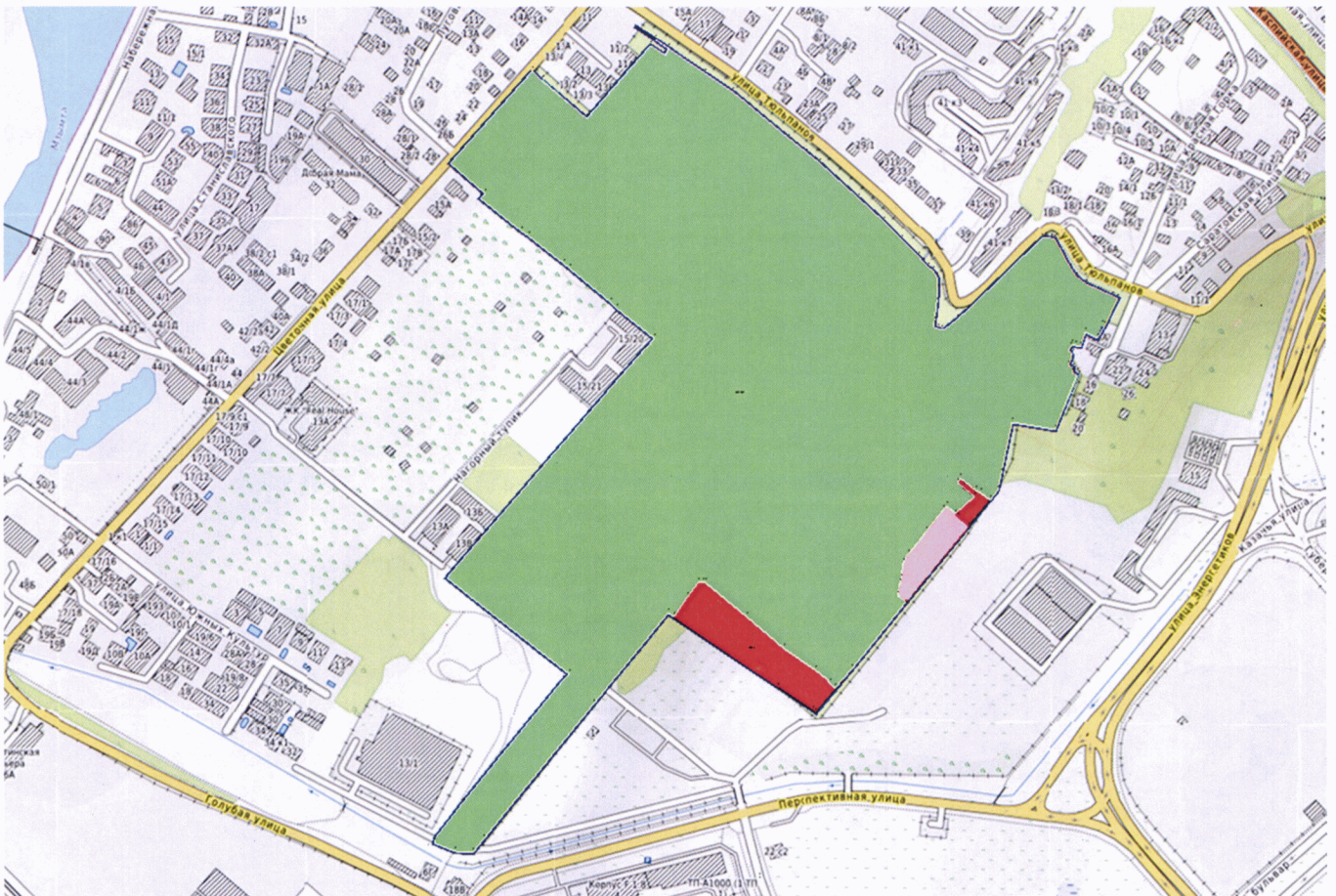
42	298779.72	2215508.90
43	298777.78	2215513.23
44	298776.39	2215512.57
45	298752.42	2215501.19
46	298752.86	2215500.18
47	298753.30	2215499.21
48	298741.87	2215494.03
49	298746.77	2215483.00
50	298734.20	2215478.84
51	298735.75	2215475.23
52	298734.85	2215474.84
53	298735.93	2215472.31
54	298736.38	2215471.26
55	298734.55	2215470.44
56	298730.31	2215468.55
57	298728.87	2215470.99
58	298728.03	2215472.40
59	298725.27	2215471.34
60	298716.47	2215467.99
61	298714.78	2215472.37
62	298714.58	2215472.91
63	298713.68	2215472.48
64	298710.84	2215471.11
65	298710.10	2215472.83
66	298708.56	2215476.40
67	298707.79	2215478.18

68	298659.28	2215456.59
69	298666.14	2215417.04
70	298620.00	2215407.92
71	298604.84	2215404.92
72	298506.62	2215323.24
73	298446.30	2215273.08
74	298427.75	2215257.65
75	298407.40	2215240.63
76	298409.00	2215238.24
77	298429.61	2215207.63
78	298496.33	2215108.41
79	298414.71	2215041.53
80	298294.76	2214943.27
81	298282.84	2214933.44
82	298283.94	2214916.41
83	298291.11	2214898.06
84	298295.39	2214899.22
85	298326.57	2214924.90
86	298435.85	2215014.89
87	298441.92	2215019.88
88	298527.27	2214910.62
89	298532.56	2214915.20
90	298576.30	2214953.08
91	298623.88	2214994.27
92	298673.20	2215036.98
93	298707.07	2215066.31

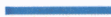


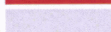
94	298741.93	2215096.48
95	298769.25	2215063.59
96	298774.37	2215057.43
97	298804.58	2215021.07
98	298809.00	2215015.74
99	298833.65	2214983.89
100	298838.56	2214977.54
101	298867.34	2214940.31
102	298872.01	2214944.58
103	298898.67	2214913.56
104	298898.93	2214913.26
1	298981.43	2214987.00

Приложение № 2  
к Положению о дендрологическом  
парке федерального значения  
«Южные культуры», утвержденному  
приказом Министерства природных  
ресурсов и экологии  
Российской Федерации  
от 18.01.2024 № 26

**КАРТА-СХЕМА  
ГРАНИЦ И ФУНКЦИОНАЛЬНОГО ЗОНИРОВАНИЯ  
ДЕНДРОЛОГИЧЕСКОГО ПАРКА ФЕДЕРАЛЬНОГО ЗНАЧЕНИЯ  
«ЮЖНЫЕ КУЛЬТУРЫ»**



Условные обозначения:

-  – границы дендрологического парка федерального значения «Южные культуры»;
-  – экспозиционная зона;
-  – научно-экспериментальная зона;
-  – административная зона.

Приложение № 3  
к Положению о дендрологическом  
парке федерального значения  
«Южные культуры», утвержденному  
приказом Министерства природных  
ресурсов и экологии  
Российской Федерации  
от 18.01.2024 № 26

**СВЕДЕНИЯ О ГРАНИЦАХ ФУНКЦИОНАЛЬНЫХ ЗОН  
ДЕНДРОЛОГИЧЕСКОГО ПАРКА ФЕДЕРАЛЬНОГО ЗНАЧЕНИЯ  
«ЮЖНЫЕ КУЛЬТУРЫ»  
(система координат МСК-23)**

**I. Экспозиционная зона**

Условные обозначения характерных точек границ	Координаты характерных точек границ	
	X	Y
1	298898.67	2214913.56
2	298872.01	2214944.58
3	298867.34	2214940.31
4	298838.56	2214977.54
5	298833.65	2214983.89
6	298809.00	2215015.74
7	298804.58	2215021.07
8	298774.37	2215057.43
9	298769.25	2215063.59
10	298741.93	2215096.48
11	298707.07	2215066.31
12	298673.20	2215036.98
13	298623.88	2214994.27
14	298576.30	2214953.08



15	298532.56	2214915.20
16	298527.27	2214910.62
17	298441.92	2215019.88
18	298435.85	2215014.89
19	298326.57	2214924.90
20	298295.39	2214899.22
21	298291.11	2214898.06
22	298283.94	2214916.41
23	298282.84	2214933.44
24	298294.76	2214943.27
25	298414.71	2215041.53
26	298496.33	2215108.41
27	298492.49	2215114.11
28	298509.59	2215126.34
29	298522.46	2215135.97
30	298523.04	2215139.55
31	298522.96	2215142.15
32	298492.73	2215178.65
33	298464.44	2215213.14
34	298444.47	2215240.88
35	298435.86	2215251.47
36	298433.14	2215253.92
37	298428.78	2215258.51
38	298446.30	2215273.08
39	298505.45	2215322.27
40	298507.54	2215319.42
41	298510.67	2215314.68

42	298522.19	2215316.68
43	298526.57	2215317.29
44	298540.53	2215319.70
45	298547.45	2215323.77
46	298568.88	2215340.19
47	298587.62	2215355.93
48	298591.10	2215358.58
49	298584.17	2215366.20
50	298599.43	2215384.10
51	298607.11	2215372.78
52	298608.31	2215373.59
53	298612.00	2215368.23
54	298616.24	2215371.15
55	298606.86	2215385.34
56	298605.68	2215384.54
57	298602.69	2215388.91
58	298596.45	2215397.94
59	298604.84	2215404.92
60	298620.00	2215407.92
61	298666.14	2215417.04
62	298659.28	2215456.59
63	298707.79	2215478.18
64	298708.56	2215476.40
65	298710.10	2215472.83
66	298710.84	2215471.11
67	298713.68	2215472.48
68	298714.58	2215472.91

69	298714.78	2215472.37
70	298716.47	2215467.99
71	298725.27	2215471.34
72	298728.03	2215472.40
73	298728.87	2215470.99
74	298730.31	2215468.55
75	298734.55	2215470.44
76	298736.38	2215471.26
77	298735.93	2215472.31
78	298734.85	2215474.84
79	298735.75	2215475.23
80	298734.20	2215478.84
81	298746.77	2215483.00
82	298741.87	2215494.03
83	298753.30	2215499.21
84	298752.86	2215500.18
85	298752.42	2215501.19
86	298776.39	2215512.57
87	298777.78	2215513.23
88	298779.72	2215508.90
89	298790.75	2215484.25
90	298797.38	2215475.69
91	298804.66	2215470.25
92	298830.67	2215456.55
93	298832.11	2215453.53
94	298832.56	2215447.40
95	298831.84	2215444.34

96	298768.03	2215377.98
97	298759.13	2215368.72
98	298749.88	2215357.22
99	298749.79	2215354.33
100	298750.08	2215351.36
101	298751.67	2215348.55
102	298754.24	2215347.55
103	298756.97	2215347.57
104	298774.63	2215350.11
105	298785.87	2215351.72
106	298794.52	2215350.99
107	298797.32	2215350.08
108	298802.58	2215346.51
109	298805.87	2215342.57
110	298809.68	2215338.60
111	298814.97	2215333.53
112	298830.59	2215318.57
113	298847.41	2215302.47
114	298867.30	2215280.10
115	298898.68	2215244.81
116	298908.10	2215233.36
117	298921.11	2215217.42
118	298962.51	2215166.68
119	298979.60	2215141.85
120	299009.87	2215097.83
121	299009.69	2215097.67
122	299001.41	2215109.84

123	298995.68	2215105.94
124	299004.43	2215093.05
125	298939.03	2215035.58
126	298973.43	2214997.06
127	298972.81	2214996.43
128	298980.63	2214987.87
129	298981.43	2214987.00
130	298898.93	2214913.26
1	298898.67	2214913.56

## II. Научно-экспериментальная зона

Условные обозначения характерных точек границ	Координаты характерных точек границ	
	X	Y
1	298584.17	2215366.20
2	298581.83	2215368.87
3	298573.10	2215378.52
4	298506.62	2215323.24
5	298505.45	2215322.27
6	298507.54	2215319.42
7	298510.67	2215314.68
8	298522.19	2215316.68
9	298526.57	2215317.29
10	298540.53	2215319.70
11	298547.45	2215323.77
12	298568.88	2215340.19
13	298587.62	2215355.93
14	298591.10	2215358.58

1	298584.17	2215366.20
---	-----------	------------

### III. Административная зона

Условные обозначения характерных точек границ	Координаты характерных точек границ	
	X	Y
Участок 1 (площадь 5 278 кв. м)		
1	298433.14	2215253.92
2	298428.78	2215258.51
3	298427.75	2215257.65
4	298407.40	2215240.63
5	298409.00	2215238.24
6	298429.61	2215207.63
7	298492.49	2215114.11
8	298509.59	2215126.34
9	298522.46	2215135.97
10	298523.04	2215139.55
11	298522.96	2215142.15
12	298492.73	2215178.65
13	298464.44	2215213.14
14	298444.47	2215240.88
15	298435.86	2215251.47
1	298433.14	2215253.92
Участок 2 (площадь 541 кв. м)		
1	298596.45	2215397.94
2	298602.69	2215388.91
3	298605.68	2215384.54
4	298606.86	2215385.34

5	298616.24	2215371.15
6	298612.00	2215368.23
7	298608.31	2215373.59
8	298607.11	2215372.78
9	298599.43	2215384.10
10	298584.17	2215366.20
11	298581.83	2215368.87
12	298573.10	2215378.52
1	298596.45	2215397.94