



ФЕДЕРАЛЬНАЯ СЛУЖБА ПО ТАРИФАМ
(ФСТ РОССИИ)

МИНИСТЕРСТВО ЮСТИЦИИ РОССИЙСКОЙ ФЕДЕРАЦИИ

ЗАРЕГИСТРИРОВАНО

Регистрационный № 22028

от 12 октября 2011 г.

П Р И К А З

от «06» октября 2011 г.

№ 241-э/6

г. Москва

**О предельных уровнях тарифов на тепловую энергию,
производимую электростанциями, осуществляющими
производство в режиме комбинированной выработки
электрической и тепловой энергии, на 2012 год**

В соответствии с Федеральным законом от 27 июля 2010 года № 190-ФЗ «О теплоснабжении» (Собрание законодательства Российской Федерации, 2010, № 31, ст. 4159; 2011, № 23, ст. 3263; № 30 (часть 1), ст. 4590), постановлением Правительства Российской Федерации от 26 февраля 2004 года № 109 «О ценообразовании в отношении электрической и тепловой энергии в Российской Федерации» (Собрание законодательства Российской Федерации, 2004, № 9, ст. 791; 2005, № 1 (часть 2), ст. 130; № 43, ст. 4401; № 47, ст. 4930; № 51, ст. 5526; 2006, № 23, ст. 2522; № 36, ст. 3835; № 37, ст. 3876; 2007, № 1 (часть 2), ст. 282; № 14, ст. 1687; № 16, ст. 1909; 2008, № 2, ст. 84; № 25, ст. 2989; № 27, ст. 3285; 2009, № 8, ст. 980; № 8, ст. 981; № 8, ст. 982; № 12, ст. 1429; № 25, ст. 3073; № 32, ст. 4040; № 38, ст. 4479; № 38, ст. 4494; № 52 (часть 1), ст. 6575; 2010, № 12, ст. 1333; № 21, ст. 2610; № 23, ст. 2837; № 37, ст. 4708; № 37, ст. 4685; № 40, ст. 5102; 2011, № 11, ст. 1524; № 14, ст. 1916; № 17, ст. 2416; № 23, ст. 3316; № 24, ст. 3501; № 29, ст. 4497), на основании Положения о Федеральной службе по тарифам, утвержденного постановлением Правительства Российской Федерации от 30 июня 2004 года № 332 (Собрание законодательства Российской Федерации, 2004, № 29, ст. 3049; 2006, № 3, ст. 301; № 23, ст. 2522; № 48, ст. 5032; № 50, ст. 5354; 2007, № 16, ст. 1912; № 25, ст. 3039; № 32, ст. 4145; 2008, № 7, ст. 597; № 17, ст. 1897; № 23, ст. 2719; № 38, ст. 4309; № 46, ст. 5337; 2009, № 1, ст. 142; № 3, ст. 378; № 6, ст. 738; № 9, ст. 1119; № 18 (часть 2), ст. 2249; № 33, ст. 4086; 2010, № 9, ст. 960; № 13, ст. 1514; № 25, ст. 3169; № 26, ст. 3350; № 30, ст. 4096; № 45, ст. 5851; 2011, № 14, ст. 1935; № 32, ст. 4831), а также учитывая итоги рассмотрения данного вопроса на Правлении ФСТ России (протокол Правления ФСТ России от 6 октября 2011 года № 60-э),
п р и к а з ы в а ю:

1. Установить и ввести в действие с 1 января 2012 г. предельные минимальные и максимальные уровни тарифов на тепловую энергию, производимую электростанциями, осуществляющими производство в

режиме комбинированной выработки электрической и тепловой энергии, в среднем по субъекту Российской Федерации, без учета дифференциации по видам теплоносителя, термодинамическим параметрам пара (температуре, давлению) и системам централизованного теплоснабжения на 2012 год, согласно приложению.

2. Рекомендовать органам исполнительной власти субъектов Российской Федерации в области государственного регулирования тарифов при установлении тарифов на тепловую энергию, производимую электростанциями, осуществляющими производство в режиме комбинированной выработки электрической и тепловой энергии, на очередной финансовый год в рамках указанных в пункте 1 настоящего приказа предельных уровней тарифов:

- учитывать макроэкономические показатели одобренного Правительством Российской Федерации прогноза социально-экономического развития Российской Федерации на 2012 год и на плановый период 2013 и 2014 годов, изменение структуры, объемов и цен на топливо, используемое для производства тепловой энергии, в том числе за счет природных факторов, изменение объемов поставляемой потребителям тепловой энергии, а также имевшее место в предыдущие периоды тарифного регулирования экономически необоснованное сдерживание роста тарифов на тепловую энергию;

- предусматривать, при необходимости, дифференциацию по термодинамическим параметрам пара (температуре, давлению) и системам централизованного теплоснабжения.

- предусмотреть календарную разбивку в соответствии с настоящим приказом.

Дифференциация тарифов производится по видам теплоносителя в соответствии с действующим законодательством.

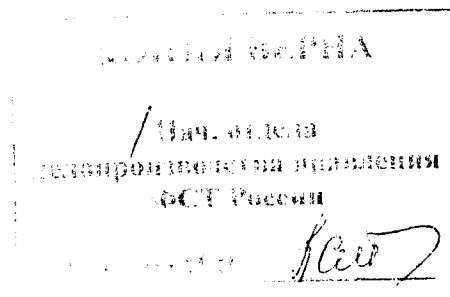
3. Заверенная копия решения, принятого органом исполнительной власти субъекта Российской Федерации в области государственного регулирования тарифов во исполнение настоящего приказа, в недельный срок со дня принятия решения направляется в Федеральную службу по тарифам.

4. Настоящий приказ вступает в силу в установленном порядке.

Руководитель
службы по тарифам



С. Новиков



ПРЕДЕЛЬНЫЕ МИНИМАЛЬНЫЕ И МАКСИМАЛЬНЫЕ
УРОВНИ ТАРИФОВ НА ТЕПЛОВУЮ ЭНЕРГИЮ, ПРОИЗВОДИМУЮ
ЭЛЕКТРОСТАНЦИЯМИ, ОСУЩЕСТВЛЯЮЩИМИ ПРОИЗВОДСТВО В РЕЖИМЕ
КОМБИНИРОВАННОЙ ВЫРАБОТКИ ЭЛЕКТРИЧЕСКОЙ И ТЕПЛОВОЙ
ЭНЕРГИИ, В СРЕДНЕМ ПО СУБЪЕКТУ РОССИЙСКОЙ ФЕДЕРАЦИИ,
БЕЗ УЧЕТА ДИФФЕРЕНЦИАЦИИ ПО ВИДАМ ТЕПЛОНОСИТЕЛЯ,
ТЕРМОДИНАМИЧЕСКИМ ПАРАМЕТРАМ ПАРА (ТЕМПЕРАТУРЕ, ДАВЛЕНИЮ)
И СИСТЕМАМ ЦЕНТРАЛИЗОВАННОГО ТЕПЛОСНАБЖЕНИЯ НА 2012 ГОД, РУБ./ГКАЛ (БЕЗ НДС)

№	Наименование субъекта Российской Федерации	с 01.01.2012г. по 30.06.2012г.		с 01.07.2012г. по 31.08.2012г.		с 01.09.2012г. по 31.12.2012г.	
		Минимальный уровень тарифа	Максимальный уровень тарифа	Минимальный уровень тарифа	Максимальный уровень тарифа	Минимальный уровень тарифа	Максимальный уровень тарифа
1	2	3	4	5	6	7	8
	Центральный федеральный округ						
1	Белгородская область	415,71	419,91	436,71	445,11	436,71	465,13
2	Брянская область	835,03	843,46	877,20	894,07	877,20	934,30
3	Владимирская область	523,42	528,71	549,86	560,43	549,86	585,65
4	Воронежская область	634,69	641,10	666,74	679,56	666,74	710,14
5	Ивановская область	608,04	614,19	638,75	651,04	638,75	680,33
6	Калужская область	655,02	661,64	688,11	701,34	688,11	732,90
7	Костромская область	597,34	603,37	627,51	639,57	627,51	668,35
8	Курская область	532,60	537,98	559,50	570,26	559,50	595,92
9	Липецкая область	465,91	470,61	489,44	498,85	489,44	521,30
10	Московская область	675,96	682,79	710,10	723,75	710,10	756,32
11	Орловская область	505,01	510,11	530,52	540,72	530,52	565,05
12	Рязанская область	562,92	568,60	591,35	602,72	591,35	629,84
13	Смоленская область	510,30	515,46	536,08	546,39	536,08	570,97
14	Тамбовская область	531,77	537,15	558,63	569,37	558,63	603,54
15	Тверская область	470,18	474,93	493,93	503,43	493,93	526,08
16	Тульская область	612,69	618,88	643,64	656,01	643,64	685,53
17	Ярославская область	631,96	638,34	663,88	676,64	663,88	707,09
18	город Москва	654,18	660,79	687,22	700,44	687,22	731,95
	Северо-Западный федеральный округ						
19	Республика Карелия	526,71	532,03	553,31	563,95	553,31	589,33
20	Республика Коми	706,94	714,08	742,64	756,92	742,64	802,34
21	Архангельская область	634,17	640,58	666,20	679,01	666,20	709,57
22	Вологодская область	699,51	706,57	734,84	748,97	734,84	782,67
23	Калининградская область	697,89	700,26	697,89	742,27	697,89	775,68
24	Ленинградская область	570,57	576,33	599,39	610,92	599,39	638,41
25	Мурманская область	920,75	921,16	920,75	976,43	920,75	1 020,37
26	Новгородская область	607,70	613,84	638,39	650,67	638,39	679,95
27	Псковская область	679,39	686,25	713,70	727,43	713,70	760,16
28	город Санкт-Петербург	582,73	588,61	612,16	623,93	612,16	652,01
	Северо-Кавказский федеральный округ						
29	Ставропольский край	512,98	518,16	538,89	549,25	538,89	573,96
	Южный федеральный округ						
30	Краснодарский край	608,18	614,32	638,90	651,18	638,90	680,49
31	Астраханская область	431,04	435,40	452,81	461,52	452,81	482,29
32	Волгоградская область	564,62	570,32	593,13	604,54	593,13	631,74
33	Ростовская область	553,93	559,53	581,91	593,10	581,91	619,79
	Приволжский федеральный округ						
34	Республика Башкортостан	489,99	494,94	514,74	524,64	514,74	548,25
35	Республика Марий Эл	483,68	488,56	508,10	517,88	508,10	541,18
36	Республика Мордовия	459,01	463,65	482,20	491,47	482,20	513,59
37	Удмуртская Республика	498,91	503,95	524,10	534,18	524,10	558,22
38	Чувашская Республика	477,21	482,04	501,32	510,96	501,32	533,95
39	Кировская область	492,74	497,71	517,62	527,58	517,62	559,23
40	Нижегородская область	653,16	659,76	686,15	699,35	686,15	730,82
41	Оренбургская область	541,46	546,93	568,81	579,75	568,81	614,53
42	Пензенская область	459,56	464,20	482,77	492,05	482,77	514,19
43	Пермский край	531,27	536,64	558,11	568,84	558,11	602,97
44	Самарская область	566,81	572,53	595,44	606,89	595,44	643,30
45	Саратовская область	487,02	491,94	511,62	521,45	511,62	544,92
46	Ульяновская область	558,72	564,36	586,93	598,22	586,93	634,11
47	Республика Татарстан	513,16	527,59	513,16	527,59	513,16	527,59
	Уральский федеральный округ						
48	Курганская область	557,73	563,36	585,90	597,17	585,90	624,04
49	Свердловская область	449,34	453,88	472,03	481,11	472,03	509,98
50	Тюменская область	356,13	359,73	374,12	381,31	374,12	404,19
51	Челябинская область	412,95	417,12	433,81	442,15	433,81	468,68
52	Ханты-Мансийский автономный округ - Югра	362,96	366,63	381,29	388,62	381,29	411,94

	Сибирский федеральный округ						
53	Республика Бурятия	494,60	675,02	494,60	715,52	494,60	747,72
54	Республика Хакасия	459,28	463,92	482,47	491,75	482,47	513,88
55	Алтайский край	438,61	443,50	438,61	470,11	438,61	495,02
56	Красноярский край	403,60	407,67	408,26	432,13	408,26	451,58
57	Кемеровская область	461,04	465,70	484,32	493,64	484,32	515,85
58	Новосибирская область	367,75	371,47	371,90	393,76	371,90	411,47
59	Омская область	488,16	493,09	512,81	522,67	512,81	546,19
60	Томская область	470,89	475,65	494,67	504,19	494,67	526,87
61	Иркутская область	333,17	336,54	341,81	356,73	341,81	372,78
62	Забайкальский край	329,82	333,15	346,48	353,14	346,48	374,33
	Дальневосточный федеральный округ						
63	Республика Саха (Якутия)	523,08	528,36	549,50	560,06	549,50	585,27
64	Приморский край	370,96	392,07	370,96	415,59	370,96	434,29
65	Хабаровский край	484,35	489,24	508,81	518,60	508,81	541,93
66	Амурская область	562,40	568,08	590,80	602,16	590,80	629,26
67	Камчатский край	1 236,42	1 384,06	1 236,42	1 467,10	1 236,42	1 533,12
68	Магаданская область	1 855,74	1 874,48	1 949,46	1 986,95	1 949,46	2 076,36
69	Сахалинская область	633,04	639,43	665,01	677,80	665,01	708,30
70	Чукотский автономный округ	1 949,10	1 968,79	2 047,54	2 086,92	2 047,54	2 180,83
71	город Байконур	1 140,44	1 151,96	1 198,04	1 221,08	1 198,04	1 276,03