



МИНИСТЕРСТВО ЗДРАВООХРАНЕНИЯ И СОЦИАЛЬНОГО РАЗВИТИЯ
РОССИЙСКОЙ ФЕДЕРАЦИИ
(Минздравсоцразвития России)

МИНИСТЕРСТВО ЮСТИЦИИ РОССИЙСКОЙ ФЕДЕРАЦИИ

ЗАРЕГИСТРИРОВАНО

Регистрационный № 22369

от "23" ноября 2011 г.

П Р И К А З

20 сентября 2011 г.

№ 1053Н

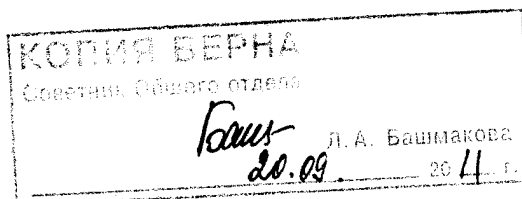
Москва

**Об утверждении Административного регламента
Фонда социального страхования Российской Федерации
по предоставлению государственной услуги по регистрации
страхователей и снятию с учета страхователей - физических лиц,
обязанных уплачивать страховые взносы в связи с заключением
гражданско-правового договора**

В соответствии с Федеральным законом от 27 июля 2010 г. № 210-ФЗ «Об организации предоставления государственных и муниципальных услуг» (Собрание законодательства Российской Федерации, 2010, № 31, ст. 4179; 2011, № 15, ст. 2038; № 27, ст. 3873, 3880; № 29, ст. 4291; № 30, ст. 4587), постановлением Правительства Российской Федерации от 16 мая 2011 г. № 373 «О разработке и утверждении административных регламентов исполнения государственных функций и административных регламентов предоставления государственных услуг» (Собрание законодательства Российской Федерации, 2011, № 22, ст. 3169)* п р и к а з ы в а ю:

Утвердить прилагаемый Административный регламент Фонда социального страхования Российской Федерации по предоставлению государственной услуги по регистрации страхователей и снятию с учета страхователей - физических лиц, обязанных уплачивать страховые взносы в связи с заключением гражданско-правового договора.

Министр



Т.А. Голикова
Т.А. Голикова

* - с изменениями, внесенными постановлением Правительства Российской Федерации от 19 августа 2011 г. № 705 «О внесении изменений в некоторые акты Правительства Российской Федерации в связи с необходимостью перехода на межведомственное электронное взаимодействие» (Собрание законодательства Российской Федерации, 2011, № 35, ст. 5092)

УТВЕРЖДЕН
приказом Министерства
здравоохранения
и социального развития
Российской Федерации

от «20» сентября 2011 г. № 1053Н

АДМИНИСТРАТИВНЫЙ РЕГЛАМЕНТ
Фонда социального страхования Российской Федерации
по предоставлению государственной услуги по регистрации
страхователей и снятию с учета страхователей - физических лиц,
обязанных уплачивать страховые взносы в связи с заключением
гражданско-правового договора

I. Общие положения

Предмет регулирования регламента

1. Административный регламент Фонда социального страхования Российской Федерации по предоставлению государственной услуги по регистрации страхователей и снятию с учета страхователей – физических лиц, обязанных уплачивать страховые взносы в связи с заключением гражданско-правового договора (далее соответственно – Регламент, государственная услуга) определяет стандарт, сроки и последовательность действий (административных процедур) территориальных органов Фонда социального страхования Российской Федерации (далее – территориальные органы Фонда) по регистрации страхователей и снятию с учета страхователей - физических лиц, обязанных уплачивать страховые взносы в связи с заключением гражданско-правового договора, и разработан в целях повышения качества предоставления и доступности государственной услуги, создания благоприятных условий для получателей государственной услуги.

Круг заявителей

2. Заявителями на получение государственной услуги являются:
физические лица, обязанные уплачивать страховые взносы по обязательному социальному страхованию от несчастных случаев на производстве и профессиональных заболеваний в связи с заключением гражданско-правового договора (далее - страхователи);
законные представители страхователя или уполномоченные представители страхователя, осуществляющие свои полномочия на

основании доверенности, выдаваемой в порядке, установленном законодательством Российской Федерации.

Требования к порядку информирования о предоставлении государственной услуги

3. Информация о порядке предоставления государственной услуги размещается в открытой и доступной форме на официальном сайте Фонда социального страхования Российской Федерации (далее – Фонд) в сети Интернет (www.fss.ru), на едином портале государственных и муниципальных услуг (www.gosuslugi.ru), официальных сайтах территориальных органов Фонда, а также предоставляется по телефону, посредством письменных разъяснений, путем электронного информирования, на личном приеме.

4. Место нахождения Фонда: 107139, г. Москва, Орликов пер., дом № 3 «а».

Адрес электронной почты Фонда: mail@fss.ru.

Телефон Фонда для справок (495) 668-03-33.

График работы Фонда (по московскому времени):

понедельник, вторник, среда, четверг - с 9.00 до 18.00;

пятница - с 9.00 до 16.45;

суббота - выходной день;

воскресенье - выходной день;

обеденный перерыв - с 12.30 до 13.15.

5. Адреса места нахождения территориальных органов Фонда, их контактные телефоны, адреса официальных сайтов в сети Интернет и электронной почты представлены в приложении № 1 к Регламенту.

Сведения о местах нахождения и телефонах территориальных органов Фонда также размещаются на официальном сайте Фонда в сети Интернет (www.fss.ru), официальных сайтах и информационных стендах территориальных органов Фонда.

Сведения о графике работы территориальных органов Фонда размещаются:

на сайте соответствующего территориального органа Фонда, указанном в приложении № 1 к Регламенту;

на информационных стендах территориальных органов Фонда.

6. На информационных стендах в доступных для ознакомления местах и Интернет-сайтах Фонда и территориальных органов Фонда размещается следующая информация:

Административный регламент с приложениями и извлечениями из него;

время приема заявителей;

порядок информирования о ходе предоставления государственной услуги;

порядок получения консультаций;

порядок обжалования решений, действий или бездействия должностных лиц, предоставляющих государственную услугу.

II. Стандарт предоставления государственной услуги

Наименование государственной услуги

7. Государственная услуга по регистрации страхователей и снятию с учета страхователей - физических лиц, обязанных уплачивать страховые взносы в связи с заключением гражданско-правового договора.

Наименование органа государственного внебюджетного фонда, предоставляющего государственную услугу

8. Предоставление государственной услуги осуществляется территориальными органами Фонда.

Орган, предоставляющий государственную услугу, не вправе требовать от заявителя осуществления действий, в том числе согласований, необходимых для получения государственной услуги и связанных с обращением в иные государственные органы, органы местного самоуправления, организации, за исключением получения услуг, включенных в перечни, указанные в части 1 статьи 9 Федерального закона от 27 июля 2010 г. № 210-ФЗ «Об организации предоставления государственных и муниципальных услуг» (Собрание законодательства Российской Федерации, 2010, № 31, ст. 4179; 2011, № 15, ст. 2038; № 27, ст. 3873, 3880; № 29, ст. 4291; № 30, ст. 4587).

Описание результата предоставления государственной услуги

9. Результатом предоставления государственной услуги является: при регистрации страхователей - выдача (направление) заявителю уведомления о регистрации в качестве страхователя (далее – уведомление о регистрации) и уведомления о размере страховых взносов на обязательное социальное страхование от несчастных случаев на производстве и профессиональных заболеваний (далее – уведомление о размере страховых взносов), формы которых предусмотрены приложениями № 3 и № 7 к Порядку регистрации в качестве страхователей юридических лиц по месту нахождения обособленных подразделений и физических лиц в исполнительных органах Фонда социального страхования Российской Федерации, утвержденному постановлением Фонда от 23 марта 2004 г. № 27 (зарегистрировано Министерством юстиции Российской Федерации 16 апреля 2004 г. № 5752), с изменениями, внесенными постановлением Фонда от 26 января 2007 г. № 15 (зарегистрировано Министерством юстиции Российской Федерации 6 марта 2007 г. № 9070)*;

* справочно: с изменениями, внесенными постановлением Фонда от 12 августа 2011 г. № 177

при снятии с учета страхователей - издание приказа о снятии с учета страхователя;

при снятии с учета и регистрации в связи с изменением места жительства страхователей - выдача (направление) заявителю уведомления о регистрации.

Срок предоставления государственной услуги

10. Сроки предоставления государственной услуги определяются в соответствии с настоящим Регламентом применительно к каждой административной процедуре.

11. Регистрация страхователей, а также выдача (направление) документов, являющихся результатом предоставления государственной услуги в соответствии с первым абзацем пункта 9 Регламента, осуществляются в срок, не превышающий пяти рабочих дней со дня получения последнего из необходимых для регистрации страхователя документа (сведений).

При подаче заявления о регистрации в качестве страхователя — физического лица (далее — заявление о регистрации), форма которого предусмотрена приложением № 2 к Регламенту, на личном приеме моментом его получения территориальным органом Фонда считается вручение заявления о регистрации должностному лицу территориального органа Фонда.

При подаче заявления о регистрации почтовым или электронным отправлением моментом его получения территориальным органом Фонда считается поступление заявления о регистрации в территориальный орган Фонда.

12. Снятие с учета страхователя, а также выдача (направление) документа, являющегося результатом предоставления государственной услуги, осуществляется в четырнадцатидневный срок со дня подачи заявителем в территориальный орган Фонда заявления о снятии с регистрационного учета в территориальном органе Фонда социального страхования Российской Федерации физического лица (далее - заявление о снятии с учета), форма которого предусмотрена приложением № 3 к Регламенту.

При подаче заявления о снятии с учета на личном приеме моментом его подачи считается вручение заявления о снятии с учета должностному лицу территориального органа Фонда.

При подаче заявления о снятии с учета почтовым или электронным отправлением моментом его подачи считается поступление заявления о снятии с учета в территориальный орган Фонда.

13. Учетное дело страхователя передается территориальным органом Фонда, в котором был зарегистрирован страхователь, в территориальный орган Фонда по новому месту жительства страхователя в течение пяти рабочих дней со дня получения документов, необходимых для регистрации

страхователя по новому месту жительства. Территориальный орган Фонда по новому месту жительства страхователя в пятидневный срок со дня получения учетного дела страхователя осуществляет его регистрацию и не позднее указанного срока выдает (направляет) уведомление о регистрации заявителю и направляет его копию в территориальный орган Фонда, в котором был зарегистрирован страхователь, и который не позднее дня, следующего за днем получения уведомления о регистрации снимает данного страхователя с учета.

**Перечень нормативных правовых актов, регулирующих
отношения, возникающие в связи с предоставлением
государственной услуги**

14. Предоставление территориальными органами Фонда государственной услуги осуществляется в соответствии со следующими законодательными и нормативно-правовыми актами:

Федеральным законом от 27 июля 2010 г. № 210-ФЗ «Об организации предоставления государственных и муниципальных услуг»;

Федеральным законом от 24 июля 1998 г. № 125-ФЗ «Об обязательном социальном страховании от несчастных случаев на производстве и профессиональных заболеваний» (Собрание законодательства Российской Федерации, 1998, № 31, ст. 3803; 2000, № 2, ст. 131; 2001, № 44, ст. 4152; 2002, № 7, ст. 628; № 48, ст. 4737; 2003, № 6, ст. 508; № 17, ст. 1554; № 28, ст. 2887; № 28, ст. 2887; № 43, ст. 4108; № 50, ст. 4852; № 52, ст. 5037; 2004, № 35, ст. 3607; № 49, ст. 4851; 2005, № 1, ст. 28; № 52, ст. 5593; 2006, № 52, ст. 5500; 2007, № 1, ст. 22; № 30, ст. 3797, ст. 3806; 2008, № 30, ст. 3616; 2009, № 30, ст. 3739; № 48, ст. 5745; 2010, № 21, ст. 2528; № 31, ст. 4195; № 49, ст. 6409; № 50, ст. 6606, ст. 6608);

постановлением Фонда от 23 марта 2004 г. № 27 «Об организации работы исполнительных органов Фонда социального страхования Российской Федерации по регистрации страхователей».

**Исчерпывающий перечень документов, необходимых в
соответствии с нормативными правовыми актами для предоставления
государственной услуги**

15. Для осуществления регистрации страхователя - физического лица, зарегистрированного в качестве индивидуального предпринимателя, необходимы заявление о регистрации, документ, удостоверяющий личность физического лица, и следующие документы:

а) копия свидетельства о государственной регистрации физического лица в качестве индивидуального предпринимателя;

б) копия свидетельства о постановке на учет в налоговом органе;

в) копии гражданско-правовых договоров с физическими лицами, при наличии в них условий о том, что страхователь обязан уплачивать страховые

взносы на обязательное социальное страхование от несчастных случаев на производстве и профессиональных заболеваний за указанных лиц.

г) справка из кредитной организации об открытии банковского счета (если на момент подачи заявления о регистрации страхователю уже были открыты банковские счета в кредитных организациях).

16. Для осуществления регистрации страхователя - физического лица, не являющегося индивидуальным предпринимателем, необходимы заявление о регистрации, документ, удостоверяющий личность физического лица и следующие документы:

а) копия свидетельства о постановке на учет в налоговом органе (при наличии);

б) копии гражданско-правовых договоров с физическими лицами, при наличии в них условий о том, что страхователь обязан уплачивать страховые взносы на обязательное социальное страхование от несчастных случаев на производстве и профессиональных заболеваний за указанных лиц.

в) справка из кредитной организации об открытии банковского счета (если на момент подачи заявления о регистрации страхователю уже были открыты банковские счета в кредитных организациях).

17. Заявитель может по своей инициативе предоставить в территориальный орган Фонда необходимые для регистрации физического лица копии документов, перечисленных в подпунктах «а», «б» пункта 15 Регламента и подпункте «а» пункта 16 Регламента.

Документы, перечисленные в подпунктах «в», «г» пункта 15 Регламента и подпунктах «б», «в» пункта 16 Регламента, представляются в территориальный орган Фонда заявителем.

Если физическим лицом, не являющимся индивидуальным предпринимателем, не представлена копия свидетельства о постановке на учет в налоговом органе, самостоятельно, то для регистрации физического лица территориальным органом Фонда на уровне межведомственного взаимодействия в налоговом органе, в распоряжении которого находятся соответствующие сведения, запрашиваются в срок не позднее одного рабочего дня, следующего за днем поступления заявления о регистрации в качестве страхователя - физического лица, сведения о постановке физического лица на учет в налоговом органе.

18. Копии документов, представляемых в территориальный орган Фонда, должны быть заверены в установленном законодательством Российской Федерации порядке. В случае предъявления заявителем подлинников документов копии документов заверяются работниками территориального органа Фонда. При направлении документов, указанных в пунктах 15 и 16 Регламента, через организацию почтовой связи подлинники документов не направляются.

19. Для снятия с учета страхователей необходимы заявление о снятии с учета и копии документов, подтверждающих расторжение либо окончание срока действия гражданско-правовых договоров (при отсутствии трудовых

договоров с нанимаемыми страхователем работниками), которые представляются в территориальный орган Фонда заявителем.

20. Копии документов, представляемых в территориальный орган Фонда, должны быть заверены в установленном законодательством Российской Федерации порядке. В случае предъявления заявителем подлинников документов копии документов заверяются работниками территориальных органов Фонда. При направлении документов, указанных в пункте 19 Регламента, через организацию почтовой связи подлинники документов не направляются.

21. При снятии с учета и регистрации в связи с изменением места жительства страхователей заявителем представляется в территориальный орган Фонда заявление о регистрации.

При подаче заявления о регистрации на личном приеме моментом его получения территориальным органом Фонда считается вручение заявления о регистрации должностному лицу территориального органа Фонда.

При подаче заявления о регистрации почтовым или электронным отправлением моментом его получения территориальным органом Фонда считается поступление заявления о регистрации в территориальный орган Фонда.

22. Одновременно с заявлением о регистрации заявителем представляется копия паспорта, подтверждающего изменение места жительства.

23. Копия паспорта должна быть заверена в установленном законодательством Российской Федерации порядке. В случае предъявления страхователем подлинника документа копия документа заверяется работниками территориальных органов Фонда. При направлении документа через организацию почтовой связи подлинник документа не направляется.

24. Территориальные органы Фонда, предоставляющие государственную услугу, не вправе требовать от заявителя:

а) представления документов и информации или осуществления действий, предоставление или осуществление которых не предусмотрено нормативными правовыми актами, регулирующими отношения, возникающие в связи с предоставлением государственной услуги;

б) представления документов и информации, которые находятся в распоряжении органов, предоставляющих государственные услуги, и органов, предоставляющих муниципальные услуги, а также иных государственных органов, органов местного самоуправления и подведомственных государственным органам и органам местного самоуправления организаций, участвующих в предоставлении государственных услуг.

Исчерпывающий перечень оснований для отказа в приеме документов, необходимых для предоставления государственной услуги

25. Оснований для отказа в приеме документов, поступивших в территориальный орган Фонда, не предусмотрено.

Исчерпывающий перечень оснований для приостановления или отказа в предоставлении государственной услуги

26. Оснований для приостановления или отказа в предоставлении государственной услуги не предусмотрено.

Порядок, размер и основания взимания государственной пошлины или иной платы, взимаемой за предоставление государственной услуги

27. Предоставление государственной услуги осуществляется бесплатно.

Максимальный срок ожидания в очереди при подаче запроса о предоставлении государственной услуги и при получении результата предоставления такой услуги

28. Максимальный срок ожидания в очереди при подаче заявителем лично запроса о предоставлении государственной услуги и при получении результата предоставления государственной услуги составляет тридцать минут.

Срок и порядок регистрации запроса заявителя о предоставлении государственной услуги, в том числе в электронной форме

29. Заявление о регистрации, заявление о снятии с учета, направленные в территориальный орган Фонда в письменной форме или в форме электронного документа в порядке, предусмотренном пунктом 41 Регламента, подлежат обязательной регистрации не позднее одного рабочего дня, следующего за днем поступления в территориальный орган Фонда.

Требования к помещениям, в которых предоставляется государственная услуга, к месту ожидания и приема заявителей

30. Информация о графике (режиме) работы территориального органа Фонда размещается при входе в здание, в котором осуществляется его деятельность, на видном месте.

31. Прием заявителей осуществляется в специально оборудованных помещениях или отведенных для этого кабинетах.

32. Помещения, предназначенные для ожидания и приема заявителей, оборудуются информационными стендами, содержащими сведения, указанные в пункте 6 Регламента.

33. Помещения для ожидания и приема заявителей должны соответствовать комфортным для граждан условиям и оптимальным условиям работы должностных лиц Фонда, территориальных органов Фонда.

34. Помещения для ожидания и приема заявителей должны обеспечивать возможность реализации их прав, в том числе инвалидов, на предоставление государственной услуги. Помещения оборудуются пандусами, лифтами (при необходимости), санитарно-техническими помещениями (в том числе доступными для инвалидов), расширенными проходами, позволяющими обеспечить беспрепятственный доступ инвалидов, включая инвалидов, использующих кресла-коляски.

35. Рабочее место должностного лица, ответственного за предоставление государственной услуги, должно быть оборудовано персональным компьютером с доступом к информационным ресурсам Фонда, территориальных органов Фонда.

36. Должностные лица, ответственные за предоставление государственной услуги, обязаны иметь таблички на рабочих местах с указанием фамилии, имени, отчества (отчество указывается при его наличии) и занимаемой должности.

Показатели доступности и качества государственной услуги

37. Критериями доступности и качества оказания государственной услуги являются:

удовлетворенность заявителей качеством услуги;

доступность услуги;

доступность информации;

соблюдение сроков предоставления государственной услуги;

отсутствие обоснованных жалоб со стороны заявителей по результатам предоставления государственной услуги;

предоставление возможности получения государственной услуги в электронном виде.

38. Основными требованиями к качеству предоставления государственной услуги являются:

а) достоверность предоставляемой заявителям информации о ходе предоставления государственной услуги;

б) наглядность форм предоставляемой информации об административных процедурах;

в) удобство и доступность получения информации заявителями о порядке предоставления государственной услуги.

Иные требования, в том числе, учитывающие особенности предоставления государственных услуг в электронной форме

39. Заявителям обеспечивается возможность получения информации о предоставляемой государственной услуге на официальном сайте Фонда (www.fss.ru) и на едином портале государственных и муниципальных услуг (www.gosuslugi.ru).

40. Заявителям обеспечивается возможность получения и копирования на едином портале государственных и муниципальных услуг форм заявлений и иных документов, необходимых для получения государственной услуги в электронном виде.

41. Для получения государственной услуги в электронном виде заявителям представляется возможность направить заявление и документы через единый портал государственных и муниципальных услуг путем заполнения специальной интерактивной формы, которая соответствует требованиям Федерального закона от 27 июля 2010 г. № 210-ФЗ «Об организации предоставления государственных и муниципальных услуг» и нормативным требованиям администрации портала и обеспечивает идентификацию заявителя. На едином портале государственных и муниципальных услуг применяется автоматическая идентификация (нумерации) обращений; используется подсистема «личный кабинет» для обеспечения однозначной и конфиденциальной доставки промежуточных сообщений и ответа заявителю в электронном виде.

42. Заявителям обеспечивается возможность осуществлять с использованием единого портала государственных и муниципальных услуг мониторинг хода предоставления государственной услуги.

43. При подаче заявления в форме электронного документа заявителям обеспечивается возможность получения электронного сообщения, подтверждающего прием данного заявления.

44. Заявителям обеспечивается возможность получения результатов предоставления государственной услуги в электронном виде на едином портале государственных и муниципальных услуг, если это не запрещено федеральным законом.

III. Состав, последовательность и сроки выполнения административных процедур (действий), требования к порядку их выполнения, в том числе особенности выполнения административных процедур (действий) в электронной форме

Состав административных процедур по предоставлению государственной услуги

45. Предоставление государственной услуги в территориальных органах Фонда включает в себя следующие административные процедуры:
регистрация страхователей;
снятие с учета страхователей;
снятие с учета и регистрация в связи с изменением места жительства страхователей.

Последовательность административных действий должностных лиц территориального органа Фонда при предоставлении государственной услуги

Последовательность административных действий должностных лиц территориального органа Фонда при регистрации страхователей

46. Основанием для начала административной процедуры при регистрации страхователей является получение территориальным органом Фонда по месту жительства физического лица заявления о регистрации.

47. Заявление о регистрации может быть представлено в территориальный орган Фонда заявителем лично, направлено почтовым отправлением или в форме электронного документа в порядке, предусмотренном пунктом 41 Регламента.

48. При представлении заявления о регистрации и прилагаемых к нему документов, указанных в пунктах 15, 16 Регламента, в территориальный орган Фонда заявителем лично по его просьбе на втором экземпляре заявления о регистрации проставляется отметка о принятии, заверенная подписью должностного лица, принявшего указанные документы, а также указываются его фамилия, инициалы, должность и дата приема.

При представлении заявления о регистрации в форме электронного документа отправителю направляется электронное сообщение, подтверждающее прием данного документа.

49. Время приема заявления о регистрации при обращении заявителя лично в территориальный орган Фонда составляет не более пятнадцати минут.

50. Прием заявления о регистрации осуществляется должностными лицами территориального органа Фонда, ответственными за прием документов.

В случае если заявление о регистрации представлено в территориальный орган Фонда заявителем лично, должностное лицо

территориального органа Фонда, ответственное за предоставление государственной услуги, обязано принять и обеспечить регистрацию поступившего заявления.

51. Принятое письменное заявление указанное должностное лицо территориального органа Фонда обязано в тот же день передать должностному лицу территориального органа Фонда, ответственному за делопроизводство.

52. Должностное лицо территориального органа Фонда, ответственное за предоставление государственной услуги, осуществляет контроль представленных документов, указанных в пунктах 15, 16 Регламента, корректность (полноту) заполнения заявления о регистрации.

53. Если заявителем не представлены копии документов, перечисленных в подпунктах «а», «б» пункта 15 Регламента и подпункте «а» пункта 16 Регламента, самостоятельно, должностное лицо территориального органа Фонда, ответственное за предоставление государственной услуги, в срок не позднее одного рабочего дня, следующего за днем поступления заявления о регистрации, запрашивает соответствующие сведения в налоговом органе, в распоряжении которого находятся соответствующие сведения, о чем сообщается заявителю.

54. Должностное лицо территориального органа Фонда, ответственное за предоставление государственной услуги, вносит данные о зарегистрированном страхователе в реестр страхователей в срок, не превышающий пяти рабочих дней со дня получения последнего из необходимых для регистрации страхователя документа (сведений), указанных в пунктах 15 и 16 Регламента.

55. При регистрации страхователю присваивается регистрационный номер, который указывается в уведомлении о регистрации.

Регистрационный номер присваивается страхователю при его первой регистрации и в дальнейшем не изменяется.

Регистрационный номер страхователя формируется как цифровой код, состоящий из десяти цифр, характеризующих слева направо следующее:

а) код территориального органа Фонда, зарегистрировавшего страхователя, - 4 знака;

б) уникальный порядковый номер страхователя в реестре территориального органа Фонда, осуществляющего регистрацию страхователя, - 6 знаков.

56. Кроме регистрационного номера, страхователю присваивается код подчиненности, указывающий на территориальный орган Фонда, в котором страхователь зарегистрирован.

Код подчиненности формируется как цифровой код, состоящий из пяти цифр, характеризующих слева направо следующее:

а) код филиала территориального органа Фонда, зарегистрировавшего страхователя, - 4 знака;

б) символ причины регистрации - пятый знак, имеющий значение 3 – регистрация физического лица в качестве страхователя.

57. В случае продления срока действия соответствующих гражданско-правовых договоров до окончания срока их действия или заключения нового договора (договоров) и представления страхователем необходимых документов в территориальный орган Фонда повторная регистрация физического лица не производится, а срок регистрации продлевается до момента прекращения последнего из договоров.

58. Должностное лицо территориального органа Фонда, ответственное за предоставление государственной услуги, оформляет в двух экземплярах:

уведомление о регистрации;

уведомление о размере страховых взносов.

59. Выданное уведомление о регистрации регистрируется в Журнале регистрации извещений о регистрации, выданных страхователям - физическим лицам, форма которого предусмотрена приложением № 5 к Порядку регистрации в качестве страхователей юридических лиц по месту нахождения обособленных подразделений и физических лиц в исполнительных органах Фонда социального страхования Российской Федерации, утвержденному постановлением Фонда от 23 марта 2004 г. № 27 (зарегистрировано Министерством юстиции Российской Федерации 16 апреля 2004 г. № 5752), с изменениями, внесенными постановлением Фонда от 26 января 2007 г. № 15 (зарегистрировано Министерством юстиции Российской Федерации 6 марта 2007 г. № 9070) утверждена постановлением Фонда от 23 марта 2004 г. № 27 «Об организации работы исполнительных органов Фонда социального страхования Российской Федерации по регистрации страхователей».

60. Должностное лицо территориального органа Фонда, ответственное за предоставление государственной услуги, вручает способом, указанным в заявлении о регистрации, или направляет иным способом, свидетельствующим о дате получения заявителем соответствующих документов, по одному экземпляру уведомления о регистрации и уведомления о размере страховых взносов.

61. В случае если заявитель, указавший в заявлении о регистрации способ получения документов о регистрации посредством вручения, не явился в территориальный орган Фонда в течение четырех рабочих дней со дня получения территориальным органом Фонда заявления и документов, указанных в пунктах 15 и 16 Регламента, территориальный орган Фонда в оставшийся для осуществления регистрации срок направляет документы о регистрации иным способом, свидетельствующим о дате его получения страхователем.

62. Из вторых экземпляров уведомления о регистрации, копии уведомления о размере страховых взносов и документов, поступивших в территориальный орган Фонда, формируется учетное дело страхователя.

63. Результатом административной процедуры при регистрации страхователей является выдача (направление) заявителю по одному экземпляру уведомления о регистрации и уведомления о размере страховых взносов.

64. Способом фиксации результата выполнения административной процедуры при регистрации страхователей является внесение данных о зарегистрированном страхователе в реестр страхователей.

65. Блок-схемы последовательности действий территориального органа Фонда при регистрации страхователей указаны в приложениях № 4 - 5 к Регламенту.

Последовательность административных действий должностных лиц территориального органа Фонда при снятии с учета страхователей

66. Основанием начала административной процедуры при снятии с учета страхователей является получение территориальным органом Фонда заявления о снятии с учета.

67. Заявление о снятии с учета может быть представлено в территориальный орган Фонда заявителем лично, направлено почтовым отправлением или в форме электронного документа в порядке, предусмотренном пунктом 41 Регламента.

68. При представлении заявления о снятии с учета и прилагаемых к нему документов, указанных в пункте 19 Регламента, в территориальный орган Фонда заявителем лично по его просьбе на втором экземпляре заявления о снятии с учета проставляется отметка о принятии, заверенная подписью должностного лица, принявшего указанные документы, а также указываются его фамилия, инициалы, должность и дата приема.

При представлении заявления о снятии с учета в форме электронного документа отправителю направляется электронное сообщение, подтверждающее прием данного документа.

69. Время приема заявления о снятии с учета при обращении заявителя лично в территориальный орган Фонда составляет не более пятнадцати минут.

70. Прием заявления о снятии с учета осуществляется должностными лицами территориального органа Фонда, ответственными за прием документов.

В случае если заявление о снятии с учета представлено в территориальный орган Фонда заявителем лично, должностное лицо территориального органа Фонда, ответственное за предоставление государственной услуги, обязано принять и обеспечить регистрацию поступившего заявления.

71. Принятое письменное заявление о снятии с учета указанное должностное лицо территориального органа Фонда обязано в тот же день передать должностному лицу территориального органа Фонда, ответственному за делопроизводство.

72. Должностное лицо территориального органа Фонда, ответственное за предоставление государственной услуги, осуществляет контроль представленных копий документов, подтверждающих расторжение либо окончание срока действия гражданско-правовых договоров (при отсутствии

трудовых договоров с нанимаемыми страхователем работниками), корректность (полноту) заполнения заявления о снятии с учета.

73. В случае снятия с учета страхователя - физического лица, не являющегося индивидуальным предпринимателем, по окончании срока действия последнего из соответствующих гражданско-правовых договоров приказ о снятии его с учета может быть издан без заявления страхователя на основании копий договоров, хранящихся в учетном деле страхователя.

74. Должностное лицо территориального органа Фонда, ответственное за предоставление государственной услуги, на основании заявления о снятии с учета страхователя и документов, указанных в пункте 19 Регламента, готовит приказ о снятии с учета.

75. По запросу заявителя копия соответствующего приказа о снятии с учета страхователя передается должностному лицу территориального органа Фонда, ответственному за делопроизводство, для направления заявителю.

76. Должностное лицо территориального органа Фонда, ответственное за предоставление государственной услуги, вносит сведения о дате снятия с учета страхователя в реестр страхователей не позднее четырнадцати дней со дня подачи заявителем заявления о снятии с учета (со дня окончания срока действия последнего из соответствующих гражданско-правовых договоров в случае снятия с учета страхователя - физического лица, не являющегося индивидуальным предпринимателем).

77. Результатом административной процедуры при снятии с учета страхователей является издание приказа о снятии с учета страхователя.

78. Способом фиксации результата выполнения административной процедуры при снятии с учета страхователей является внесение в реестр страхователей сведений о снятии с учета страхователя в территориальном органе Фонда.

79. Блок-схема последовательности действий при снятии с учета страхователей указана в приложении № 6 к Регламенту.

Последовательность административных действий должностных лиц
территориального органа Фонда при снятии с учета и регистрации в связи с
изменением места жительства страхователей

80. Основанием для начала административной процедуры при снятии с учета и регистрации в связи с изменением места жительства страхователей является получение территориальным органом Фонда по месту регистрации страхователя заявления о регистрации и копии паспорта.

81. Заявление о регистрации может быть представлено в территориальный орган Фонда по месту регистрации страхователя заявителем лично, направлено почтовым отправлением или в форме электронного документа в порядке, предусмотренном пунктом 41 Регламента.

82. При представлении заявления о регистрации и прилагаемой к нему копии паспорта в территориальный орган Фонда заявителем лично по его

просьбе на втором экземпляре заявления о регистрации проставляется отметка о принятии, заверяемая подписью должностного лица, принявшего указанные документы, а также указываются его фамилия, инициалы, должность и дата приема.

При представлении заявления о регистрации в форме электронного документа отправителю направляется электронное сообщение, подтверждающее прием данного документа.

83. В случае предъявления подлинника паспорта копия документа заверяется работниками территориальных органов Фонда.

84. Время приема заявления о регистрации при обращении заявителя лично в территориальный орган Фонда составляет не более пятнадцати минут.

85. Прием заявления о регистрации осуществляется должностными лицами территориального органа Фонда, ответственными за прием документов.

В случае если заявление о регистрации представлено в территориальный орган Фонда заявителем лично, должностное лицо территориального органа Фонда, ответственное за предоставление государственной услуги, обязано принять и обеспечить регистрацию поступившего заявления.

86. Должностное лицо территориального органа Фонда, ответственное за предоставление государственной услуги, осуществляет контроль представленных документов, корректность (полноту) заполнения заявления о регистрации.

87. Должностное лицо территориального органа Фонда, в котором был зарегистрирован страхователь, ответственное за предоставление государственной услуги, передает учетное дело страхователя в территориальный орган Фонда по новому месту жительства страхователя в течение пяти рабочих дней со дня получения документов, необходимых для регистрации страхователя по новому месту жительства.

88. Должностное лицо территориального органа Фонда по новому месту жительства страхователя, ответственное за предоставление государственной услуги, в пятидневный срок со дня получения учетного дела страхователя осуществляет его регистрацию и присваивает новый код подчиненности, направляет (вручает) страхователю не позднее указанного срока уведомление о регистрации и направляет копию уведомления о регистрации в территориальный орган Фонда, в котором был зарегистрирован страхователь.

89. Территориальный орган Фонда, в котором был зарегистрирован страхователь, не позднее дня, следующего за днем получения копии уведомления о регистрации страхователя в территориальном органе Фонда по новому месту жительства, снимает данного страхователя с регистрационного учета с даты, с даты, соответствующей дате регистрации страхователя по новому месту жительства, указанной в уведомлении.

90. Должностное лицо территориального органа Фонда, в котором был зарегистрирован страхователь, ответственное за предоставление государственной услуги, вносит сведения в реестр страхователей:

о передаче учетного дела страхователя;

о дате снятия с учета страхователя в связи с изменением места жительства страхователя.

91. Результатом административной процедуры при снятии с учета и регистрации в связи с изменением места жительства страхователей является выдача (направление) заявителю уведомления о регистрации.

92. Способом фиксации результата выполнения административной процедуры при снятии с учета и регистрации в связи с изменением места жительства страхователей является снятие с учета страхователя по прежнему месту жительства.

93. Блок-схема последовательности действий при снятии с учета и регистрации в связи с изменением места жительства страхователя указана в приложении № 7 к Регламенту.

Требования к порядку выполнения административных процедур

94. Регистрация и снятие с учета страхователей не могут быть осуществлены с нарушением срока по причине продолжительного отсутствия (отпуск, командировка, болезнь и т.д.) или увольнения должностного лица территориального органа Фонда, ответственного за предоставление государственной услуги.

IV. Формы контроля за исполнением регламента

95. Текущий контроль за соблюдением последовательности действий, определенных административными процедурами государственной услуги, осуществляется руководителем территориального органа Фонда, должностными лицами территориального органа Фонда и должностными лицами Фонда, ответственными за предоставление государственной услуги, путем проведения проверок соблюдения и исполнения положений регламента.

96. Контроль за полнотой и качеством предоставления государственной услуги включает в себя проведение проверок, рассмотрение, принятие решений и подготовку ответов на обращения, содержащие жалобы на действия (бездействие) должностных лиц территориального органа Фонда, ответственных за предоставление государственной услуги.

Периодичность проведения проверок носит плановый характер (осуществляется на основании полугодовых или годовых планов работы) и внеплановый характер (по конкретному обращению заявителя).

По результатам проведенных проверок в случае выявления нарушений прав заявителей должностные лица Фонда, территориальных органов Фонда,

признанные виновными, привлекаются к ответственности в порядке, установленном законодательством Российской Федерации.

97. Контроль за предоставлением государственной услуги со стороны граждан, их объединений и организаций осуществляется в порядке и формах, установленных законодательством Российской Федерации.

V. Досудебный (внесудебный) порядок обжалования решений и действий (бездействия) органа государственного внебюджетного фонда, предоставляющего государственную услугу, а также их должностных лиц

98. Заявители вправе обжаловать решения, принятые в ходе предоставления государственной услуги (на любом этапе), действия (бездействие) должностных лиц территориальных органов Фонда в досудебном и судебном порядке.

99. Заявители имеют право обратиться с жалобой лично или направить жалобу в письменной форме, в том числе в форме электронного документа, руководителю территориального органа Фонда (его заместителю), в Фонд в случае обжалования действий должностных лиц территориального органа Фонда, ответственных за предоставление государственной услуги.

100. Заявители имеют право обратиться с жалобой лично или направить жалобу в письменной форме, в том числе в форме электронного документа, руководителю Фонда (его заместителю) в случае обжалования действий должностных лиц Фонда, ответственных за предоставление государственной услуги.

101. Должностные лица Фонда, территориальных органов Фонда проводят личный прием заявителей обратившихся с жалобой.

102. Жалобы заявителей остаются без рассмотрения в следующих случаях:

в обращении не указаны фамилия заявителя, направившего жалобу, и почтовый адрес, по которому должен быть направлен ответ;

в жалобе содержатся нецензурные либо оскорбительные выражения, угрозы жизни, здоровью и имуществу должностного лица Фонда или территориального органа Фонда, а также членов его семьи (при этом заявителю, направившему жалобу, сообщается о недопустимости злоупотребления правом);

текст жалобы не поддается прочтению;

ответ по аналогичной жалобе неоднократно давался заявителю.

103. При обращении заявителей с жалобой в письменной форме, в том числе в форме электронного документа, срок ее рассмотрения не должен превышать тридцати календарных дней со дня ее регистрации в Фонде, территориальном органе Фонда.

В случае если по жалобе заявителя требуется провести расследование или проверку, срок рассмотрения жалобы может быть продлен, но не более чем на пятнадцать календарных дней по решению должностного лица Фонда,

территориального органа Фонда, в который поступила жалоба. О продлении срока рассмотрения жалобы заявитель уведомляется письменно с указанием причин его продления в общеустановленном порядке.

104. Письменный ответ, содержащий результаты рассмотрения жалобы, направляется заявителю в общеустановленном порядке.

105. Заявители вправе обжаловать решения, принятые в ходе предоставления государственной услуги, действия или бездействие должностных лиц Фонда, территориального органа Фонда в судебном порядке путем подачи заявления в суд в соответствии с законодательством Российской Федерации.

Приложение № 1
к Административному регламенту
Фонда социального страхования Российской
Федерации по предоставлению государственной
услуги по регистрации страхователей и снятию с
учета страхователей - физических лиц, обязанных
уплачивать страховые взносы в связи с заключением
гражданско-правового договора, утвержденному
приказом Министерства здравоохранения и
социального развития Российской Федерации
от 20 сентября 2011 г. № 1053Н

**Перечень территориальных органов Фонда социального страхования
Российской Федерации с указанием информации об их местах
нахождения, телефонах, адресах электронных сайтов
и электронной почты**

№ п/п	Наименование регионального отделения Фонда социального страхования Российской Федерации	Адрес	Адрес электронной почты и официального сайта в сети Интернет	Телефон
1	2	3	4	5
1.	Государственное учреждение - региональное отделение Фонда социального страхования Российской Федерации по Республике Адыгея	385000, г. Майкоп, ул. Жуковского, д. 51	Email: info@ro1.fss.ru Сайт: http://fss.ru/region/ro1/	8-877-2-57-11-86
2.	Государственное учреждение - региональное отделение Фонда социального страхования Российской Федерации по Республике Алтай	649000, г. Горно-Алтайск, ул. Чаптынова, д. 20	Email: info@ro4.fss.ru Сайт: http://www.fss04.ru/	8-388-22-2-38-85
3.	Государственное учреждение - региональное отделение Фонда социального страхования Российской Федерации по Республике Башкортостан	450103, г. Уфа, ул. Сочинская, д. 15	Email: info@ro2.fss.ru Сайт: http://fss.ru/region/ro2/	8-347-2-55-94-92
4.	Государственное учреждение -	670000, г. Улан-Удэ,	Email: info@ro3.fss.ru	8-301-2-21-63-59

	региональное отделение Фонда социального страхования Российской Федерации по Республике Бурятия	ул. Борсоева, д. 33	Сайт: http://fss.ru/region/ro3	
5.	Государственное учреждение - региональное отделение Фонда социального страхования Российской Федерации по Республике Дагестан	367020, Республика Дагестан, г. Махачкала, ул. Богатырева, д. 8	Email: info@ro5.fss.ru Сайт: http://fss.ru/region/ro5	8-872-2-62-33-74
6.	Государственное учреждение - региональное отделение Фонда социального страхования Российской Федерации по Республике Ингушетия	386102, Республика Ингушетия, г. Магас, пер. Цветочный, д. 2	Email: info@ro6.fss.ru	8-873-4-55-14-00
7.	Государственное учреждение - региональное отделение Фонда социального страхования Российской Федерации по Кабардино-Балкарской Республике	360051, г. Нальчик, ул. Инессы Арманд, д. 5	Email: info@ro7.fss.ru Сайт: http://fss.ru/region/ro7/index.shtml	8-866-2-77-58-46
8.	Государственное учреждение - региональное отделение Фонда социального страхования Российской Федерации по Республике Калмыкия	358003, Республика Калмыкия, г. Элиста, ул. К. Илюмжинова, д. 4	Email: info@ro8.fss.ru Сайт: http://www.fssrk.ru/	8-847-22-4-00-01
9.	Государственное учреждение - региональное отделение Фонда социального страхования Российской Федерации по Карачаево-Черкесской Республике	369000, г. Черкесск, ул. Ворошилова, д. 55	Email: info@ro9.fss.ru Сайт: http://fss.ru/region/ro9/index.shtml	8-878-22-6-64-63
10.	Государственное учреждение - региональное отделение Фонда социального страхования Российской Федерации по Республике Карелия	185035, г. Петрозаводск, ул. Красная, д. 49	Email: info@ro10.fss.ru Сайт: http://fss.karelia.info	8-814-2-71-37-00
11.	Государственное учреждение -	167610, г. Сыктывкар,	Email: info@ro11.fss.ru	8-821-2-28-48-88

	региональное отделение Фонда социального страхования Российской Федерации по Республике Коми	ул. Ленина, д. 113	Сайт: http://www.fsskomi.ru	
12.	Государственное учреждение - региональное отделение Фонда социального страхования Российской Федерации по Республике Марий Эл	424001, г. Йошкар-Ола, пр. Ленина, д. 29	Email: info@ro12.fss.ru Сайт: http://fss.ru/region/ro12	8-836-2-69-20-00
13.	Государственное учреждение - региональное отделение Фонда социального страхования Российской Федерации по Республике Мордовия	430005, г. Саранск, пр. Ленина, д. 12-а	Email: info@ro13.fss.ru Сайт: http://fss.ru/region/ro13	8-834-2-24-60-82
14.	Государственное учреждение - региональное отделение Фонда социального страхования Российской Федерации по Республике Саха (Якутия)	677027, г. Якутск, ул. Октябрьская, д. 15	Email: info@ro14.fss.ru Сайт: fgss.ykt.ru	8-411-2-42-87-21
15.	Государственное учреждение - региональное отделение Фонда социального страхования Российской Федерации по Республике Северная Осетия-Алания	362039, г. Владикавказ, ул. Галковского, д. 237 - а	Email: info@ro15.fss.ru Сайт: http://www.fssosetia.ru /	8-867-2-77-17-77
16.	Государственное учреждение - региональное отделение Фонда социального страхования Российской Федерации по Республике Татарстан	420111, г. Казань, ул. К.Наджми, д. 2/39	Email: info@ro16.fss.ru	8-843-292-00-95
17.	Государственное учреждение - региональное отделение Фонда социального страхования Российской Федерации по Республике Тыва	667005, Республика Тыва, г. Кызыл, ул. Кочетова, д. 104-а	Email: info@ro17.fss.ru Сайт: fss.tuva.ru/	8-394-22-2-11-13
18.	Государственное учреждение -	426009, г. Ижевск,	Email: info@ro18.fss.ru	8-341-2-36-08-00

	региональное отделение Фонда социального страхования Российской Федерации по Удмуртской Республике	ул. Ухтомского, д. 24	Сайт: http://fss.ru/region/ro18	
19.	Государственное учреждение - региональное отделение Фонда социального страхования Российской Федерации по Республике Хакасия	655000, г. Абакан, ул. Вокзальная, д. 7-а	Email: info@ro19.fss.ru Сайт: http://fss.ru/region/ro19/index.shtml	8-390-2-22-11-79
20.	Государственное учреждение - региональное отделение Фонда социального страхования Российской Федерации по Чеченской Республике	364001, г. Грозный, проспект Революции, д. 1	Email: info@ro20.fss.ru Сайт: http://fss.ru/region/ro20/	8-871-2-22-33-86
21.	Государственное учреждение - региональное отделение Фонда социального страхования Российской Федерации по Чувашской Республике – Чувашии	428003, г. Чебоксары, ул. Ярославская, д. 56	Email: info@ro21.fss.ru Сайт: http://fss.cap.ru	8-835-2-62-61-22
22.	Государственное учреждение - Алтайское региональное отделение Фонда социального страхования Российской Федерации	656031, г. Барнаул, ул. Крупской, дом 97 д	Email: info@ro22.fss.ru Сайт: http://fss.ru/region/ro22/	8-385-2-29-16-04
23.	Государственное учреждение - Амурское региональное отделение Фонда социального страхования Российской Федерации	675002, г. Благовещенск, ул. Горького, д. 15	Email: info@ro28.fss.ru Сайт: http://www.amurfss.ru/	8-416-2-42-01-50
24.	Государственное учреждение - Архангельское региональное отделение Фонда социального страхования Российской Федерации	163045, г. Архангельск, пр. Обводный канал, д. 119	Email: info@ro29.fss.ru Сайт: http://fss.ru/region/ro29/index.shtml	8-818-2-27-60-42
25.	Государственное учреждение -	414040, г. Астрахань,	Email: info@ro30.fss.ru	8-851-2-61-28-01

	Астраханское региональное отделение Фонда социального страхования Российской Федерации	ул. Академика Королева, д. 46	Сайт: http://fss.ru/region/ro30	
26.	Государственное учреждение - Белгородское региональное отделение Фонда социального страхования Российской Федерации	308000, г. Белгород, Народный бульвар, д. 55	Email: info@ro31.fss.ru Сайт: www.fss.bel.ru	8-472-2-27-03-42
27.	Государственное учреждение - Брянское региональное отделение Фонда социального страхования Российской Федерации	241000, г. Брянск, ул. Фокина, д. 73, стр. 2	Email: info@ro32.fss.ru Сайт: http://fss.ru/region/ro32/index.shtml	8-483-2-66-05-98
28.	Государственное учреждение - Владимирское региональное отделение Фонда социального страхования Российской Федерации	600000, г. Владимир, Октябрьский просп., д. 47-б	Email: info@ro33.fss.ru Сайт: www.fss33.ru	8-492-2-42-30-90
29.	Государственное учреждение - Волгоградское региональное отделение Фонда социального страхования Российской Федерации	400131, г. Волгоград, ул. Донецкая, д. 16	Email: info@ro34.fss.ru Сайт: www.volgrofss.ru	8-844-2-37-56-19
30.	Государственное учреждение - Вологодское региональное отделение Фонда социального страхования Российской Федерации	160001, г. Вологда, пр. Победы, д. 33	Email: info@ro35.fss.ru Сайт: www.vologda-fss.ru	8-817-2-75-91-62
31.	Государственное учреждение - Воронежское региональное отделение Фонда социального страхования Российской Федерации	394006, г. Воронеж, Ул. Станкевича, д. 43	Email: info@ro36.fss.ru Сайт: www.fss.vrn.ru	8-473-2-77-02-26
32.	Государственное учреждение -	679016, г. Биробиджан,	Email: info@ro79.fss.ru	8-426-22-6-34-06

	Региональное отделение Фонда социального страхования Российской Федерации по Еврейской автономной области	ул. Чапаева, д. 1	Сайт: http://fss.ru/region/ro79/	
33.	Государственное учреждение - Ивановское региональное отделение Фонда социального страхования Российской Федерации	153012, г. Иваново, ул. Суворова, д. 39	Email: info@ro37.fss.ru Сайт: http://www.fssivanovo.ru/	8-493-2-30-49-91
34.	Государственное учреждение - Иркутское региональное отделение Фонда социального страхования Российской Федерации	664007, г. Иркутск, ул.Тимирязева, д. 35	Email: info@ro38.fss.ru Сайт: fss.ru/region/ro38	8-395-2-20-85-66
35.	Государственное учреждение - Калининградское региональное отделение Фонда социального страхования Российской Федерации	236000, г. Калининград, ул. Чайковского, д. 11	Email: info@ro39.fss.ru Сайт: http://fss.ru/region/ro39/	8-401-292-95-16
36.	Государственное учреждение - Калужское региональное отделение Фонда социального страхования Российской Федерации	248001, г. Калуга, ул. Ак. Королева, д. 22	Email: info@ro40.fss.ru Сайт: http://www.fss40.ru/	8-484-2-77-46-22
37.	Государственное учреждение - Камчатское региональное отделение Фонда социального страхования Российской Федерации	683000, г. Петропавловск-Камчатский, ул. Ленинская, д. 18	Email: krofss@rofss.iks.ru Сайт: http://fss.ru/region/ro41/	8-415-2-42-45-59
38.	Государственное учреждение - Кировское региональное отделение Фонда социального страхования Российской Федерации	610017, г. Киров, ул. Дерендяева, д. 77	Email: info@ro43.fss.ru Сайт: www.fss.kirov.ru	8-833-2-64-79-97
39.	Государственное учреждение -	156022, г. Кострома,	Email: info@ro44.fss.ru	8-494-2-43-02-62

	Костромское региональное отделение Фонда социального страхования Российской Федерации	ул. Стопани, д. 35-а	Сайт: http://fss.ru/region/ro44	
40.	Государственное учреждение - Краснодарское региональное отделение Фонда социального страхования Российской Федерации	350033, г. Краснодар, ул. Ставропольская, д. 82	Email: info@ro23.fss.ru Сайт: www.krofss.fatal.ru	8-861-267-64-64
41.	Государственное учреждение - Красноярское региональное отделение Фонда социального страхования Российской Федерации	660025, г. Красноярск, пр. им. газеты «Красноярский рабочий», д. 117	Email: info@ro24.fss.ru Сайт: www.krofss.krasnoyarsk.ru	8-391-2-68-72-02
42.	Государственное учреждение - Кузбасское региональное отделение Фонда социального страхования Российской Федерации	650066, г. Кемерово, пр. Ленина, д. 80-а	Email: info@ro42.fss.ru Сайт: http://fss.ru/region/ro42/	8-384-2-35-12-06
43.	Государственное учреждение - Курганское региональное отделение Фонда социального страхования Российской Федерации	640655, г. Курган, ул. М. Горького, д. 40	Email: email@kurganfss.ru Сайт: www.kurganfss.zaural.ru	8-352-2-41-29-58
44.	Государственное учреждение - Курское региональное отделение Фонда социального страхования Российской Федерации	305029, г. Курск, ул. Никитская, д. 16	Email: info@ro46.fss.ru Сайт: http://fss.ru/region/ro46/index.shtml	8-471-2-56-24-70
45.	Государственное учреждение - Ленинградское региональное отделение Фонда социального страхования Российской Федерации	196191, г. Санкт-Петербург, Ленинский пр., д. 168	Email: info@ro47.fss.ru Сайт: http://fss.ru/region/ro47/index.shtml	8-812-370-19-88
46.	Государственное учреждение - Липецкое региональное отделение	398001, г. Липецк,	Email: info@ro48.fss.ru	8-474-2-22-77-97

	Фонда социального страхования Российской Федерации	ул. Советская, д. 36	Сайт: www.fss48.ru	
47.	Государственное учреждение - Магаданское региональное отделение Фонда социального страхования Российской Федерации	685000, г. Магадан, ул. Пушкина, д. 6	Email: info@ro49.fss.ru Сайт: http://magadan-fss.ru/	8-413-2-60-74-92
48.	Государственное учреждение - Московское региональное отделение Фонда социального страхования Российской Федерации	127006 г. Москва, Страстной бульвар, 7,строение 1	Email: info@ro77.fss.ru Сайт: http://mrofss.ru	8-495-650-96-89
49.	Государственное учреждение - Московское областное региональное отделение Фонда социального страхования Российской Федерации	121205, г. Москва, Новый Арбат, д. 36/9	Email: info@ro50.fss.ru	8-495-290-71-76
50.	Государственное учреждение - Мурманское региональное отделение Фонда социального страхования Российской Федерации	183050, г. Мурманск, Кольский пр., д. 156	Email: info@ro51.fss.ru Сайт: http://fss.ru/region/ro51/	8-815-2-55-10-16
51.	Государственное учреждение - Нижегородское региональное отделение Фонда социального страхования Российской Федерации	603155, г. Нижний Новгород, ул. Минина, д. 20, кор. «К»	Email: info@ro52.fss.ru Сайт: www.fss.nnov.ru	8-831-438-09-00
52.	Государственное учреждение - Новгородское региональное отделение Фонда социального страхования Российской Федерации	173001, г. Великий Новгород, ул. Великая, д. 8	Email: info@ro53.fss.ru Сайт: nrofss.ru/	8-816-2-73-05-93
53.	Государственное учреждение -	630132, г. Новосибирск,	Email: info@ro54.fss.ru	8-383-2-21-59-28

	Новосибирское региональное отделение Фонда социального страхования Российской Федерации	ул. Сибирская, д. 54/1	Сайт: www.fssnsib.ru	
54.	Государственное учреждение - Омское региональное отделение Фонда социального страхования Российской Федерации	644001, г. Омск, ул. Пушкина, д. 67	Email: info@ro55.fss.ru Сайт: http://www.fss.ru/region/ro55	8-381-2-33-21-91
55.	Государственное учреждение - Оренбургское региональное отделение Фонда социального страхования Российской Федерации	460000, г. Оренбург, ул. Пушкинская, д. 16	Email: info@ro56.fss.ru Сайт: http://www.fss.orenburg.ru	8-353-2-77-25-84
56.	Государственное учреждение - Орловское региональное отделение Фонда социального страхования Российской Федерации	302030, Орел, ул. Степана Разина, д. 5	Email: info@ro57.fss.ru Сайт: http://fss.ru/region/ro57/index.shtml	8-486-2-47-09-22
57.	Государственное учреждение - Пензенское региональное отделение Фонда социального страхования Российской Федерации	440600, г. Пенза, ул. Московская, д. 19	Email: info@ro58.fss.ru Сайт: www.fss.penza.ru	8-841-2-59-06-00
58.	Государственное учреждение - Пермское региональное отделение Фонда социального страхования Российской Федерации	614600, г. Пермь, ул. Революции, д. 66	Email: info@ro59.fss.ru Сайт: http://fss.perm.ru	8-342-233-13-42
59.	Государственное учреждение - Приморское региональное отделение Фонда социального страхования Российской Федерации	690990, г. Владивосток, ул. Муравьева-Амурского, д. 1-Б	Email: info@ro25.fss.ru Сайт: http://fss.ru/region/ro25	8-432-2-26-76-02
60.	Государственное учреждение - Псковское региональное отделение	180000, г. Псков,	Email: info@ro60.fss.ru	8-811-2-72-75-94

	Фонда социального страхования Российской Федерации	ул. Советская, д. 15	Сайт: http://fss.ru/region/ro60	
61.	Государственное учреждение - Ростовское региональное отделение Фонда социального страхования Российской Федерации	344082, г. Ростов - на Дону, ул. Красноармейская, д. 36/62	Email: fss@fss.rostel.ru Сайт: www.fss.rostel.ru	8-863-244-23-13
62.	Государственное учреждение - Рязанское региональное отделение Фонда социального страхования Российской Федерации	390006, г. Рязань, ул. Свободы, д. 53	Email: info@ro62.fss.ru Сайт: http://fss.ru/region/ro62/	8-491-2-29-70-00
63.	Государственное учреждение - Самарское региональное отделение Фонда социального страхования Российской Федерации	443010, г. Самара, ул. Рабочая, д. 3	Email: info@ro63.fss.ru Сайт: http://fss.ru/region/ro63/index.shtml	8-846-270-42-54
64.	Государственное учреждение - Санкт-Петербургское региональное отделение Фонда социального страхования Российской Федерации	197046, г. Санкт-Петербург, ул. Большая Посадская, д. 10-а	Email: info@ro78.fss.ru Сайт: http://www.rofss.spb.ru	8-812-313-76-65
65.	Государственное учреждение - Саратовское региональное отделение Фонда социального страхования Российской Федерации	410012, г. Саратов, ул. Вавилова, д. 1/7	Email: info@ro64.fss.ru	8-845-2-50-88-15
66.	Государственное учреждение - Сахалинское региональное отделение Фонда социального страхования Российской Федерации	693020. г. Южно-Сахалинск, ул. Ленина, д. 69/а	Email: info1@ro65.fss.ru Сайт: www.sakhfss.prikladniki.ru	8-424-2-72-51-02
67.	Государственное учреждение - Свердловское региональное отделение Фонда социального страхования Российской Федерации	620095, г. Екатеринбург, ул. Малышева, д. 101	Email: info@ro66.fss.ru Сайт: http://www.fss.ekatr.ru/	8-343-359-87-14
68.	Государственное учреждение - Смоленское	214014, г. Смоленск,	Email: info@ro67.fss.ru	8-481-2-64-74-44

	региональное отделение Фонда социального страхования Российской Федерации	ул. Тенишевой, д. 17-а	Сайт: http://fss.ru/region/ro67/index.shtml	
69.	Государственное учреждение - Ставропольское региональное отделение Фонда социального страхования Российской Федерации	355022, г. Ставрополь, ул. 8 марта, д. 3/1	Email: info@ro26.fss.ru Сайт: http://www.fss.stavcom.ru/	8-865-2-35-33-76
70.	Государственное учреждение - Тамбовское региональное отделение Фонда социального страхования Российской Федерации	392000, г. Тамбов, проезд Новый, д. 1	Email: info@ro68.fss.ru Сайт: fss.tamb.ru	8-475-2-53-21-08
71.	Государственное учреждение - Тверское региональное отделение Фонда социального страхования Российской Федерации	170008, г. Тверь, ул. Ротмистрова, д. 31	Email: info@ro69.fss.ru Сайт: http://www.tverfss.ru/	8-482-2-34-96-58
72.	Государственное учреждение - Томское региональное отделение Фонда социального страхования Российской Федерации	634034, г. Томск, ул. Белинского, д. 61	Email: info@ro70.fss.ru Сайт: fss.ru/region/ro70/	8-382-2-55-62-72
73.	Государственное учреждение - Тульское региональное отделение Фонда социального страхования Российской Федерации	300041, г. Тула, ул. Колетвинова, д. 6	Email: info@ro71.fss.ru Сайт: www.fss.ru/region/ro71	8-487-2-31-17-77
74.	Государственное учреждение - Тюменское региональное отделение Фонда социального страхования Российской Федерации	625000, г. Тюмень, ул. Ирбитская, д. 16	Email: info@ro72.fss.ru Сайт: http://fsstyumen.ru	8-345-2-34-29-44
75.	Государственное учреждение - Ульяновское	432970, г. Ульяновск,	Email: info@ro73.fss.ru	8-842-2-41-30-07

	региональное отделение Фонда социального страхования Российской Федерации	пер. Кузнецова, д. 16	Сайт: www.urofss.ru	
76.	Государственное учреждение - Хабаровское региональное отделение Фонда социального страхования Российской Федерации	680021, г. Хабаровск, ул. Ленинградская, д. 44	Email: info@ro27.fss.ru Сайт: www.27fss.habk.ru	8-421-2-43-93-55
77.	Государственное учреждение - Челябинское региональное отделение Фонда социального страхования Российской Федерации	454091, г. Челябинск, ул. Цвиллинга, д. 46	Email: info@ro74.fss.ru Сайт: http://fss74.3dn.ru	8-351-265-85-57
78.	Государственное учреждение - Читинское региональное отделение Фонда социального страхования Российской Федерации	672090, г. Чита, ул. Богомякова, д. 23	Email: info@ro75.fss.ru Сайт: http://fss.ru/region/ro75/	8-302-2-26-22-60
79.	Государственное учреждение - Ярославское региональное отделение Фонда социального страхования Российской Федерации	150047, г. Ярославль, ул. Радищева, д. 34-а	Email: info@ro76.fss.ru Сайт: http://www.fss.yaroslavl.ru/	8-485-2-74-87-44
80.	Государственное учреждение - региональное отделение Фонда социального страхования Российской Федерации по Ненецкому автономному округу	166000, Архангельская обл., г. Нарьян-Мар, ул. Смидовича, д. 18	Email: info@ro83.fss.ru Сайт: www.fssnao.h1.ru	8-818-53-4-25-71
81.	Государственное учреждение - региональное отделение Фонда социального страхования Российской Федерации по Ханты – Мансийскому автономному округу – Югре	626200, Тюменская обл., г. Ханты-Мансийск, ул. Дзержинского, д. 31	Email: info@ro86.fss.ru Сайт: www.admhmao.ru/soci um/wneb/frame.htm	8-346-72-2-06-90
82.	Государственное учреждение -	689000, Чукотский автономный округ,	Email: info@ro87.fss.ru	8-427-22-2-53-57

	Региональное отделение Фонда социального страхования Российской Федерации по Чукотскому автономному округу	г. Анадырь, ул. Отке, д. 44	Сайт: http://fss.ru/region/ro87/	
83.	Государственное учреждение - региональное отделение Фонда социального страхования Российской Федерации по Ямало-Ненецкому автономному округу	629001, Тюменская обл., Ямало-Ненецкий автономный округ, г. Салехард, ул. Республики, д. 117-а	Email: info@ro89.fss.ru	8-349-22-4-78-23

Приложение № 2

к Административному регламенту
Фонда социального страхования Российской Федерации по предоставлению государственной услуги по регистрации страхователей и снятию с учета страхователей - физических лиц, обязанных уплачивать страховые взносы в связи с заключением гражданско-правового договора, утвержденному приказом Министерства здравоохранения и социального развития Российской Федерации от 10 января 2011 г. № 1053Н

Форма

_____ (Число, месяц (прописью), год)

В _____ (наименование территориального органа Фонда социального страхования Российской Федерации)

ЗАЯВЛЕНИЕ

о регистрации в качестве страхователя - физического лица

Сведения о заявителе*

1. _____ (Фамилия) _____ (Имя) _____ (Отчество)

2. Адрес места жительства

_____ (Почтовый индекс)	_____ (Государство)	_____ (Субъект Российской Федерации)
-------------------------	---------------------	--------------------------------------

_____ (Город)	_____ (Улица/переулок/проспект)	_____ (Дом)	_____ (Корпус)	_____ (Квартира)
---------------	---------------------------------	-------------	----------------	------------------

Телефон (с указанием кода) _____

3. Документ, удостоверяющий личность:

Наименование документа _____

серия _____ номер _____

кем и когда выдан _____

дата и место рождения _____

4. Сведения о государственной регистрации:

4.1. Наименование органа, осуществившего государственную регистрацию, _____

4.2. Регистрационный номер _____

4.3. Дата государственной регистрации _____ (Число, месяц, год)

5. Сведения о выданных лицензиях (иных документах, дающих право физическому лицу заниматься в установленном законодательством Российской Федерации порядке частной практикой):

5.1. Наименование документа _____

* Заявитель несет ответственность в соответствии с законодательством Российской Федерации за достоверность информации, содержащейся в настоящем заявлении.

5.2. Наименование органа, выдавшего документ _____

5.3. Номер документа _____

5.4. Дата выдачи документа _____
(Число, месяц, год)

5.5. Дата окончания срока действия документа _____
(Число, месяц, год или «бессрочно»)

6. Номер и дата заключения гражданско-правового договора с физическим лицом:

№ ___ от _____ 20__ г.
(число и месяц)

7. Срок действия гражданско-правового договора с физическим лицом:

_____ г.
(число, месяц, год)

8. Основной вид деятельности _____

Код по ОКВЭД _____

(Общероссийский классификатор видов экономической деятельности;
указывается цифровой код не менее трех знаков)

9. Адрес места осуществления деятельности

(Почтовый индекс)	(Государство)	(Субъект Российской Федерации)

(Город)	(Улица/переулок/проспект)	(Дом)	(Корпус)	(Квартира/офис)

Телефон (с указанием кода) _____

10. Код по ОКДП _____

(Общероссийский классификатор видов экономической деятельности, продукции и услуг)

11. Состоит на налоговом учете в _____

(Наименование налогового органа, поставившего юридическое лицо на учет по месту нахождения)

ИНН _____

(Индивидуальный номер налогоплательщика)

12. Счет в кредитной организации _____

(Номер счета)

в _____

(Наименование кредитной организации)

БИК _____

13. Регистрационный номер страхователя** _____

Прошу зарегистрировать в качестве страхователя по обязательному социальному страхованию от несчастных случаев на производстве и профессиональных заболеваний в связи с заключением гражданско-правового договора с физическим лицом/
 изменением места жительства*** и вручить / направить**** первый экземпляр уведомления о регистрации в качестве страхователя.

Подпись заявителя _____

** Заполняется в случае регистрации в связи с изменением места жительства.

*** Нужно отметить.

**** Нужно отметить.

Приложение № 3
к Административному регламенту
Фонда социального страхования Российской
Федерации по предоставлению государственной
услуги по регистрации страхователей и снятию с
учета страхователей - физических лиц, обязанных
уплачивать страховые взносы в связи с заключением
гражданско-правового договора, утвержденному
приказом Министерства здравоохранения и
социального развития Российской Федерации
от 10 августа 2011г. № 1053Н

Форма

_____ (Число, месяц (прописью), год)

В _____
(Наименование территориального органа Фонда социального страхования Российской Федерации)

ЗАЯВЛЕНИЕ

о снятии с учета в территориальном органе Фонда социального страхования Российской
Федерации физического лица

Прошу снять с учета

_____ (Фамилия)

_____ (Имя)

_____ (Отчество)

Адрес места жительства

_____ (Почтовый индекс) _____ (Государство) _____ (Субъект Российской Федерации)

_____ (Город) _____ (Улица/переулок/проспект) _____ (Дом) _____ (Корпус) _____ (Квартира)

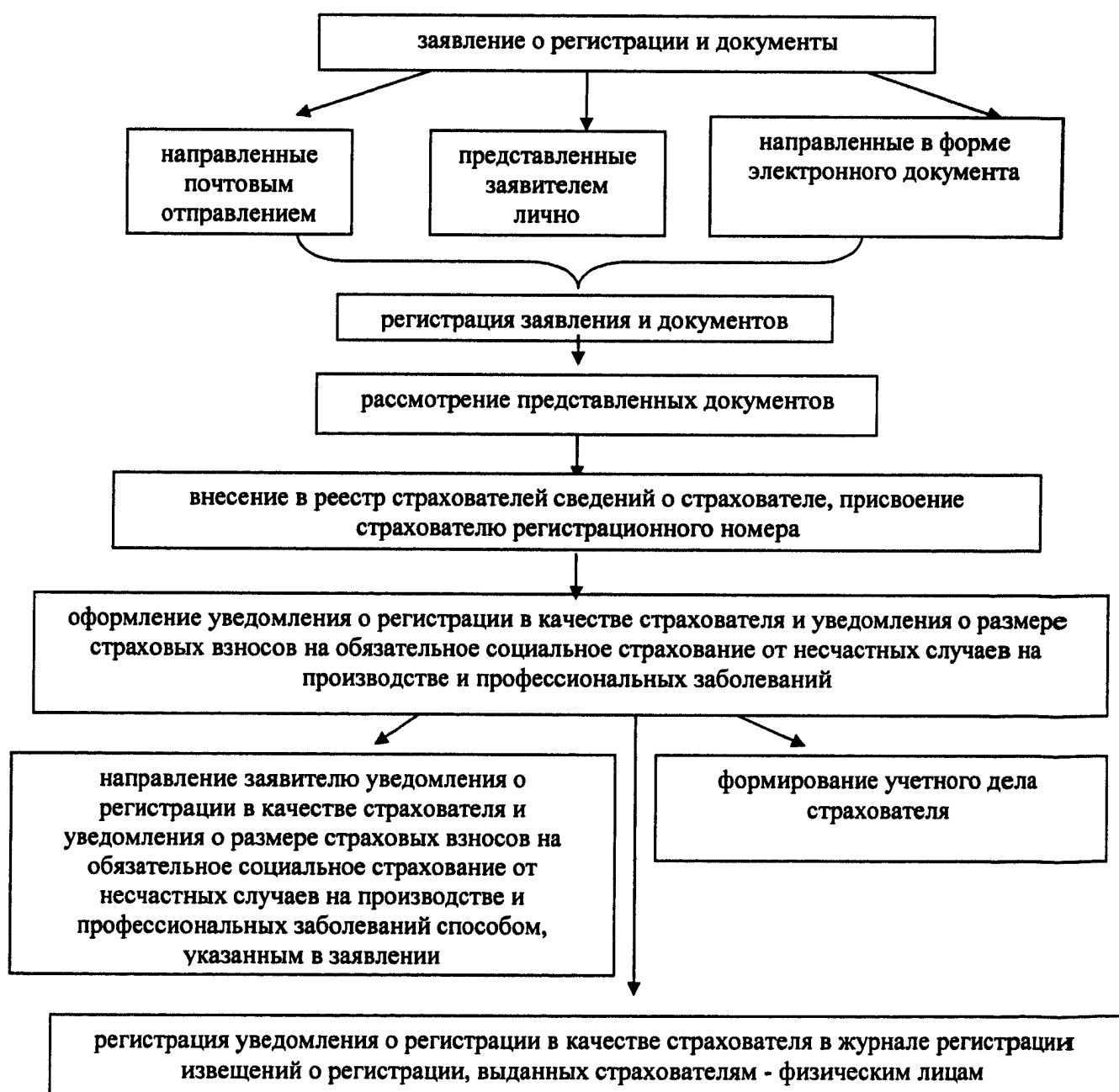
регистрационный номер страхователя _____

в связи с прекращением действия гражданско-правовых договоров, в соответствии с которыми страхователь обязан уплачивать в Фонд социального страхования Российской Федерации страховые взносы на обязательное социальное страхование от несчастных случаев на производстве и профессиональных заболеваний.

Подпись заявителя _____.

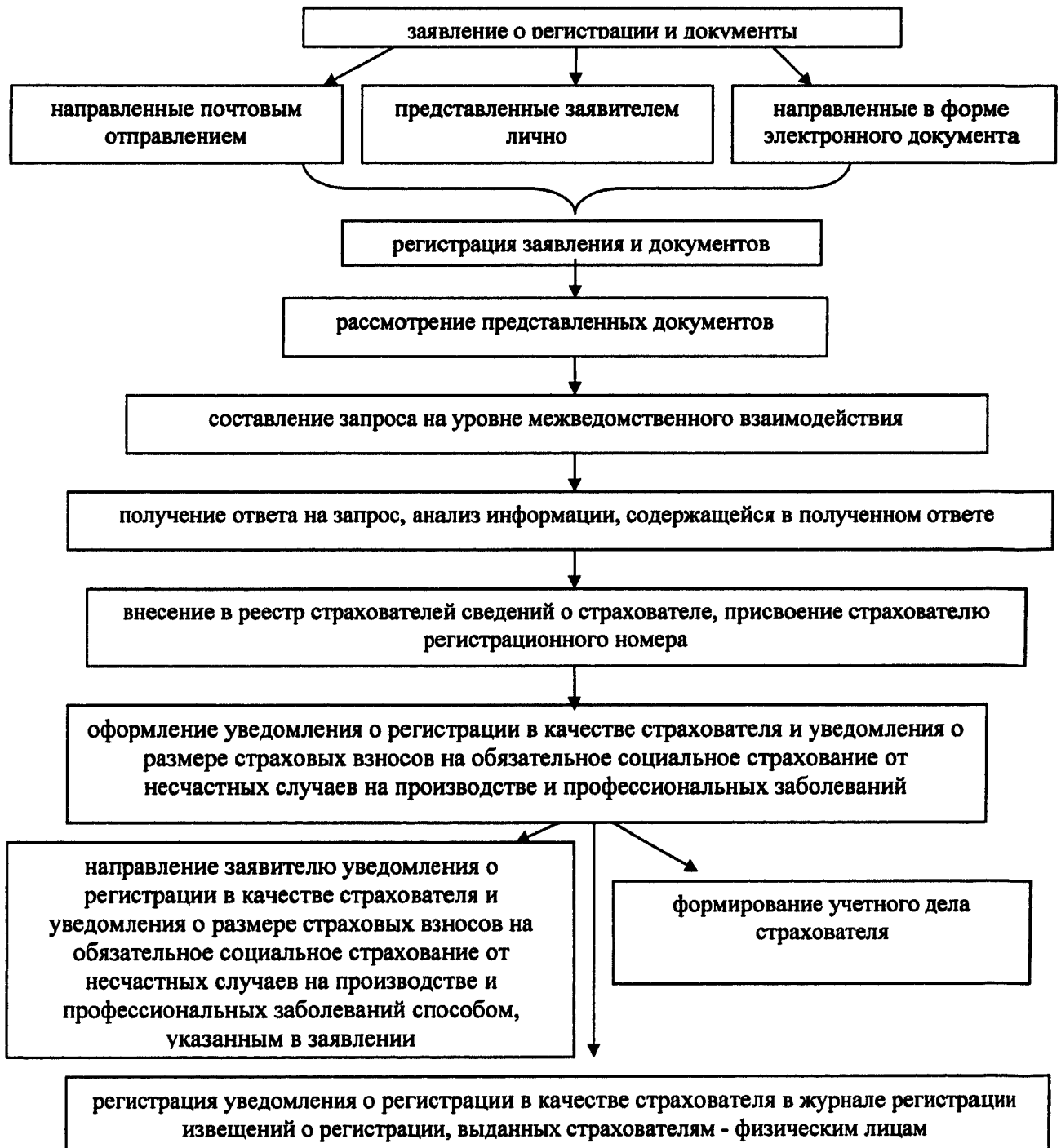
Приложение № 4
к Административному регламенту
Фонда социального страхования Российской
Федерации по предоставлению государственной
услуги по регистрации страхователей и снятию с
учета страхователей - физических лиц, обязанных
уплачивать страховые взносы в связи с заключением
гражданско-правового договора, утвержденному
приказом Министерства здравоохранения и
социального развития Российской Федерации
от 12.05.2011 2011г. № 1053Н

Блок-схема последовательности действий территориального органа Фонда при
регистрации страхователей



Приложение № 5
к Административному регламенту
Фонда социального страхования Российской Федерации по предоставлению государственной услуги по регистрации страхователей и снятию с учета страхователей - физических лиц, обязанных уплачивать страховые взносы в связи с заключением гражданско-правового договора, утвержденному приказом Министерства здравоохранения и социального развития Российской Федерации от 11.05.2011 № 1053Н

Блок-схема последовательности действий территориального органа Фонда при регистрации страхователей при межведомственном взаимодействии



Приложение № 6
к Административному регламенту
Фонда социального страхования Российской Федерации по предоставлению государственной услуги по регистрации страхователей и снятию с учета страхователей - физических лиц, обязанных уплачивать страховые взносы в связи с заключением гражданско-правового договора, утвержденному приказом Министерством здравоохранения и социального развития Российской Федерации от 20 сентября 2011г. № 1053Н

Блок-схема последовательности действий территориального органа Фонда при снятии с учета страхователей



Приложение № 7
к Административному регламенту
Фонда социального страхования Российской Федерации по предоставлению государственной услуги по регистрации страхователей и снятию с учета страхователей - физических лиц, обязанных уплачивать страховые взносы в связи с заключением гражданско-правового договора, утвержденному приказом Министерства здравоохранения и социального развития Российской Федерации от 10 сентября 2011г. № 1053Н

Блок-схема последовательности действий территориального органа Фонда при снятии с учета и регистрации в связи с изменением места жительства страхователя

