



**МИНИСТЕРСТВО ТРАНСПОРТА РОССИЙСКОЙ ФЕДЕРАЦИИ
(МИНТРАНС РОССИИ)**

П Р И К А З



МИНИСТЕРСТВО ЮСТИЦИИ РОССИЙСКОЙ ФЕДЕРАЦИИ № *139*

5 апреля 2017 г.

Москва

ЗАРЕГИСТРИРОВАНО

Регистрационный № *46552*

от *"02" мая 2017 г.*

**О форменной одежде и знаках различия работников
Федерального агентства воздушного транспорта
и подведомственных организаций**

В соответствии с подпунктом 6.9 Положения о Министерстве транспорта Российской Федерации, утвержденного постановлением Правительства Российской Федерации от 30 июля 2004 г. № 395 (Собрание законодательства Российской Федерации, 2004, № 32, ст. 3342; 2006, № 15, ст. 1612, № 24, ст. 2601, № 52 (ч. 3), ст. 5587; 2008, № 8, ст. 740, № 11 (ч. 1), ст. 1029, № 17, ст. 1883, № 18, ст. 2060, № 22, ст. 2576, № 42, ст. 4825, № 46, ст. 5337; 2009, № 3, ст. 378, № 4, ст. 506, № 6, ст. 738, № 13, ст. 1558, № 18 (ч. 2), ст. 2249, № 32, ст. 4046, № 33, ст. 4088, № 36, ст. 4361, № 51, ст. 6332; 2010, № 6, ст. 650, ст. 652, № 11, ст. 1222, № 12 ст. 1348, № 13 ст. 1502, № 15, ст. 1805, № 25, ст. 3172, № 26, ст. 3350, № 31, ст. 4251; 2011, № 14, ст. 1935, № 26, ст. 3801, ст. 3804, № 32, ст. 4832, № 38, ст. 5389, № 46, ст. 6526, № 47, ст. 6660, № 48, ст. 6922; 2012, № 6, ст. 686, № 14, ст. 1630, № 19, ст. 2439, № 44, ст. 6029, № 49, ст. 6881; 2013, № 5, ст. 388, № 12, ст. 1322, № 26, ст. 3343, № 33, ст. 4386, № 38, ст. 4821, № 45, ст. 5822; 2014, № 12, ст. 1286, № 18 (ч. 4), ст. 2177, № 30 (ч. 2), ст. 4311, ст. 4325, № 37, ст. 4974, № 42, ст. 5736, № 43, ст. 5901, ст. 5926; 2015, № 2, ст. 491, № 16, ст. 2394, № 17 (ч. 4), ст. 2571, № 20, ст. 2925, № 38, ст. 5300, № 47, ст. 6605, № 49, ст. 6976; 2016, № 1 (ч. 2), ст. 242, № 2 (ч. 1), ст. 325, № 7, ст. 996, ст. 997, № 16, ст. 2229, № 28, ст. 4741, № 37, ст. 5497, № 40, ст. 5752), **п р и к а з ы в а ю :**

1. Утвердить:

Описание и образцы форменной одежды и знаков различия работников Федерального агентства воздушного транспорта и подведомственных организаций и правила их ношения (приложение № 1 к настоящему приказу).

Перечень наплечных знаков различия работников Федерального агентства воздушного транспорта (приложение № 2 к настоящему приказу).

Перечень наплечных знаков различия работников организаций,

подведомственных Федеральному агентству воздушного транспорта (приложение № 3 к настоящему приказу).

Описание нагрудных знаков различия работников Федерального агентства воздушного транспорта и подведомственных организаций по направлениям деятельности (приложение № 4 к настоящему приказу).

2. Руководителю Федерального агентства воздушного транспорта издать приказ о формировании технического задания на изготовление форменной одежды с детальным описанием ее предметов.

3. Контроль за исполнением настоящего приказа возложить на статс-секретаря – заместителя Министра транспорта Российской Федерации С.А. Аристова.

Министр

Верно:

Консультант отдела документационного обеспечения



М.Ю. Соколов

Е.А. Морозова

**Описание и образцы форменной одежды и
знаков различия работников Федерального агентства
воздушного транспорта и подведомственных организаций
и правила их ношения**

1. Для форменной одежды работников Федерального агентства воздушного транспорта и подведомственных организаций (далее – форменная одежда) устанавливаются синий и белый базовые цвета тканей, голубой прикладной цвет и желтый приборный металл.

Форменная одежда подразделяется по своему назначению на официальную (выходную) и служебную (повседневную), по сезону ношения – на зимнюю, летнюю и межсезонную.

Официальная (выходная) форменная одежда предназначается для ношения на официальных приемах, переговорах, межведомственных совещаниях, торжественных и протокольных мероприятиях.

Служебная форменная одежда предназначается для повседневного ношения, участия в совещаниях, инспекторских проверках, рабочих поездках.

Стандартный комплект форменной одежды включает фуражку (фуражку со съёмным чехлом, шляпку или берет), тужурку (летнюю тужурку, жакет или летний жакет, куртку, свитер), брюки (юбку), рубашку (блузку), галстук (галстук-бант, шейный платок), утепленный головной убор, пальто (межсезонную куртку, плащ, реглан), кашне, перчатки и обувь по сезону.

2. Предметы форменной одежды.

2.1. **Фуражка** (рис. 1) состоит из доньшка, тульи, околыша, козырька. Доньшко, тулья и околыш – синие, по краю доньшка и по верхнему краю околыша – голубые канты. На околыш надевается синяя репсовая лента. Высота околыша 5 см, вынос тульи по боковым и заднему швам 6,5 см, по переднему шву 6,5–7 см. Козырек черный. Над козырьком на две малые пуговицы пристегивается плетеный шнур золотистого цвета.

2.2. **Фуражка со съёмным чехлом** (рис. 2) имеет тулью, обтянутую подкладкой белого цвета, и надеваемый на нее съёмный хлопчатобумажный белый чехол.

2.3. **Шляпка-котелок** (рис. 3) изготавливается из твердого фетра синего цвета. По низу колпака надевается бирюзовая репсовая лента с бантом шириной 3-4 см.

2.4. **Летняя шляпка** (рис. 4) отличается от шляпки-котелка белым цветом материала и облегченной конструкцией.

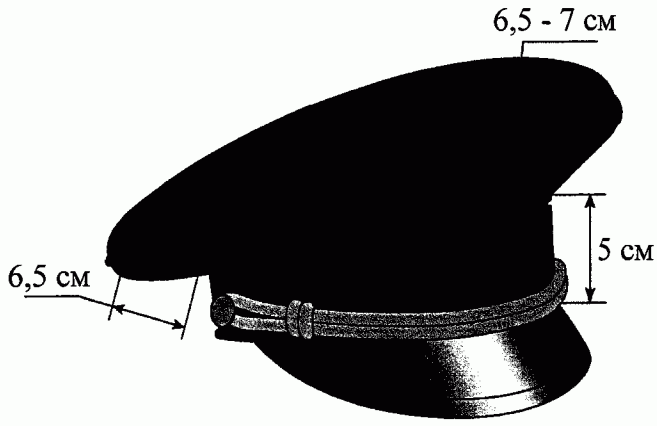


Рис. 1. Фуражка шерстяная

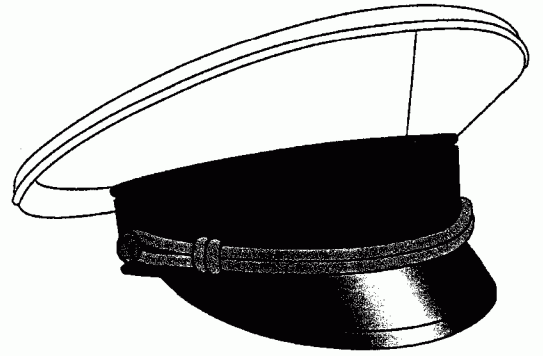


Рис. 2. Фуражка летняя со съемным чехлом

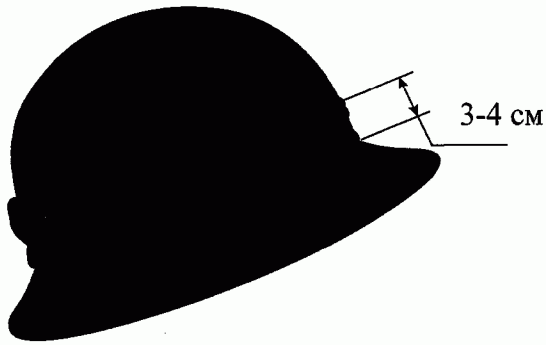


Рис. 3. Шляпка-котелок

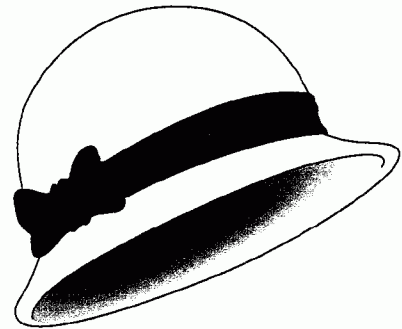


Рис. 4. Шляпка летняя

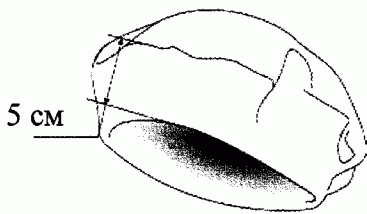


Рис. 5. Летний берет

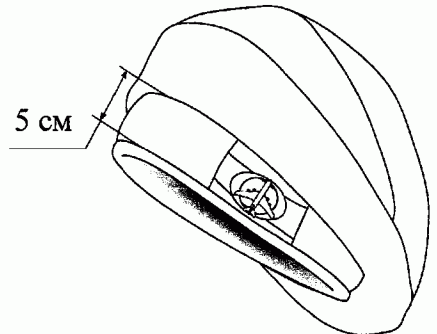


Рис. 6. Зимний головной убор для женщин

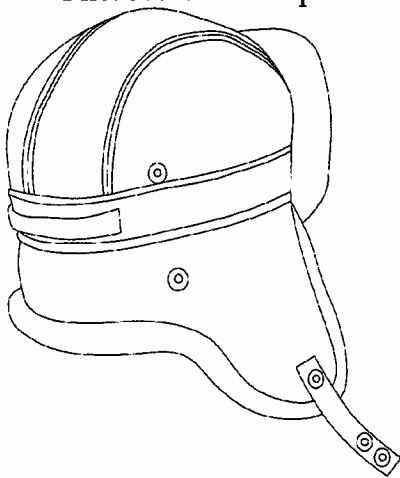


Рис. 7. Зимний головной убор для мужчин

2.5 **Летний берет** (рис. 5) изготавливается из шерстяного или полушерстяного материала синего или белого цвета. Высота околыша 5 см.

2.6. **Зимний головной убор для женщин** (рис. 6) представляет собой меховой берет с околышем и боковой пряжкой с наложенным на нее стилизованным изображением пассажирского самолета золотистого цвета. Высота околыша 5 см.

2.7. **Зимний головной убор для мужчин** (рис. 7) состоит из черного мехового околыша, колпака, тульи, козырька и назатыльника. Колпак, тулья, а также подкладки козырька и назатыльника – из черной кожи. Назатыльник и наушники могут опускаться и застегиваться под подбородком.



Рис. 8. Тужурка

2.8. **Тужурка** (рис. 8) шерстяная двубортная синего (белого) цвета имеет прямой покрой, лацканы заостренной формы, два боковых прорезных кармана с клапанами прямоугольной формы и застегивается на три пуговицы. Рукава тужурки для высшей группы должностей имеют обшлаг, для остальных групп – ложные шлицы с тремя малыми пуговицами на каждой (рис. 9, 10, 11). Ширина обшлаг 12 см. Высота шлицы 11 см. Ширина воротника 4,75 см. Вынос лацкана 6 см.

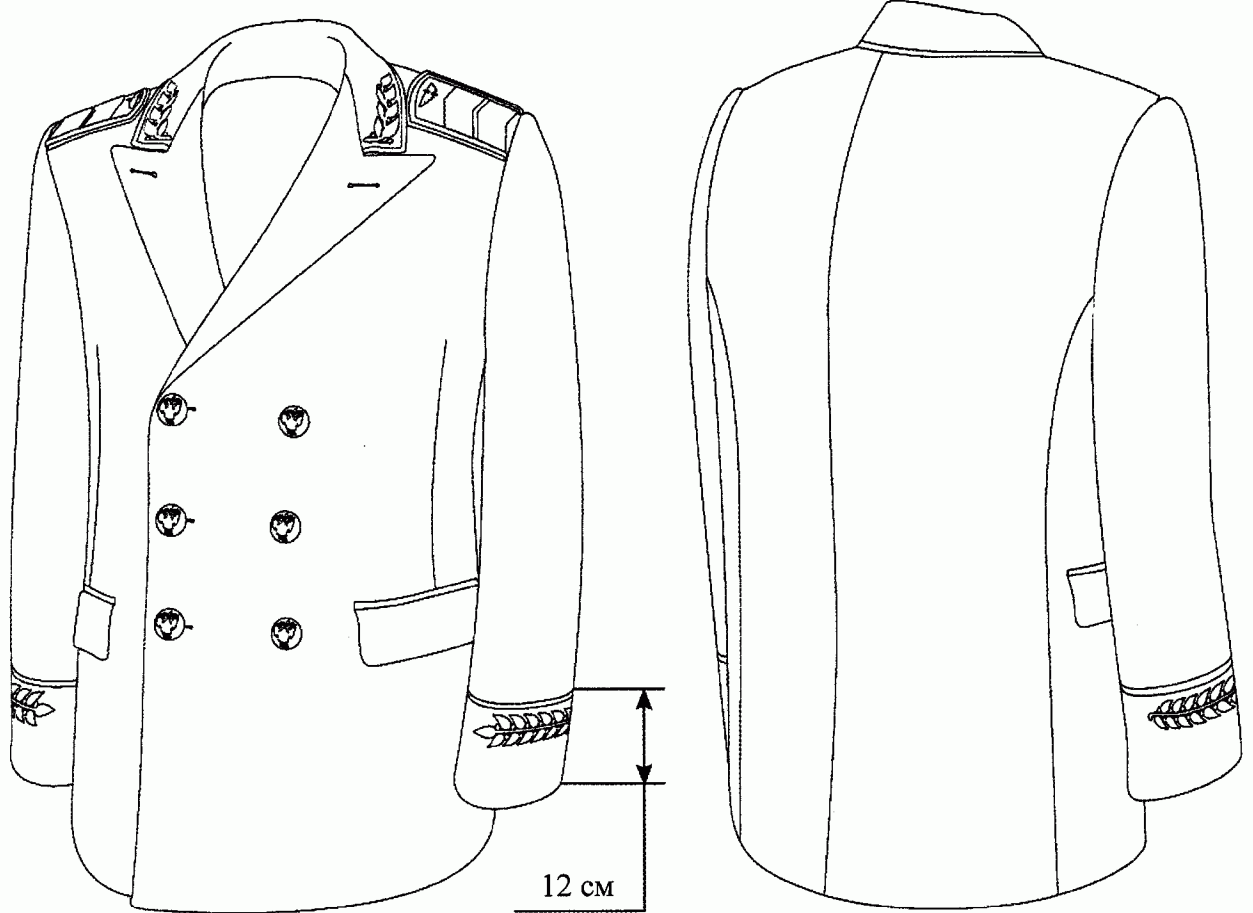


Рис. 9. Тужурка для высшей группы должностей

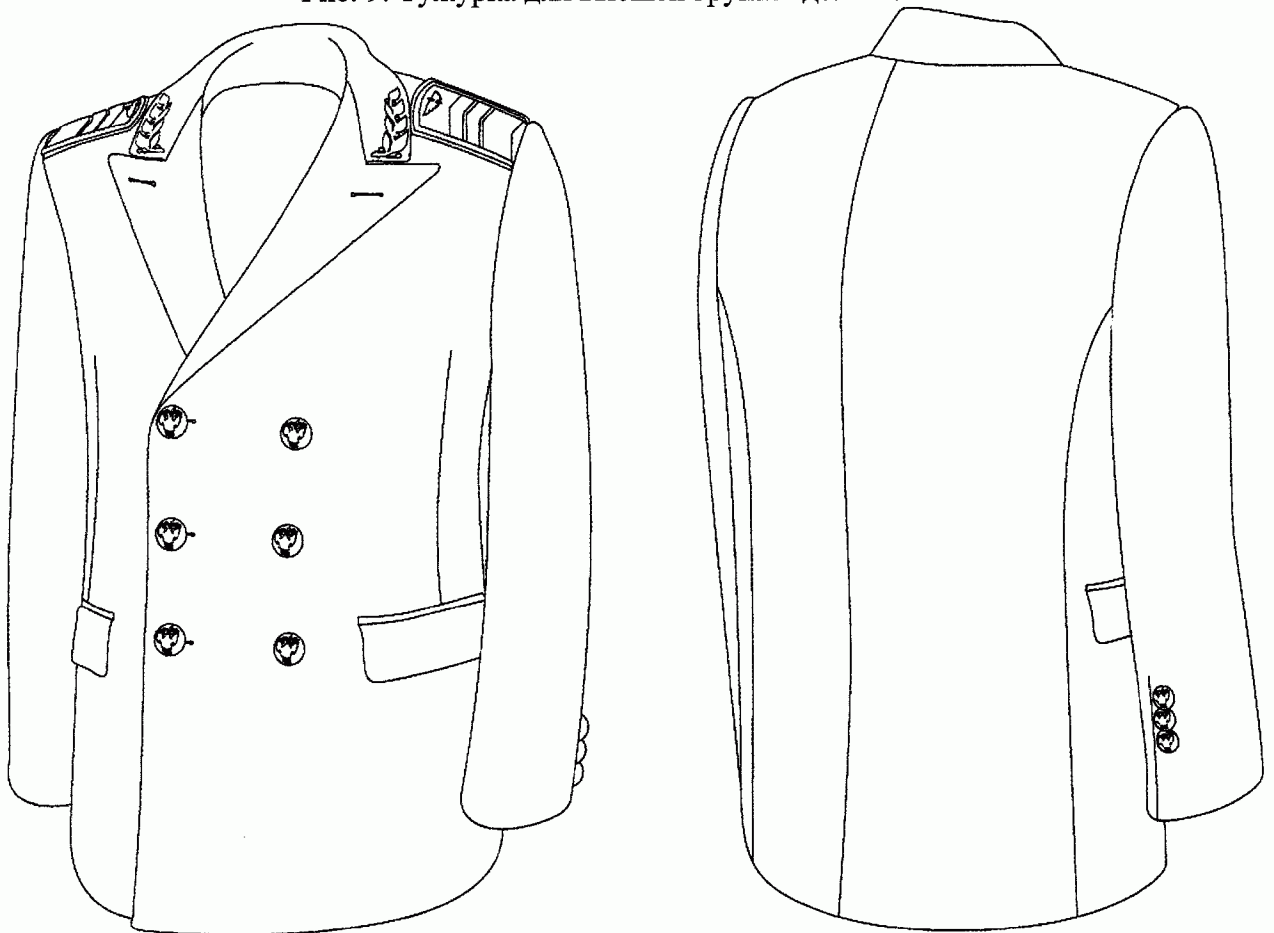


Рис. 10. Тужурка для главной группы должностей

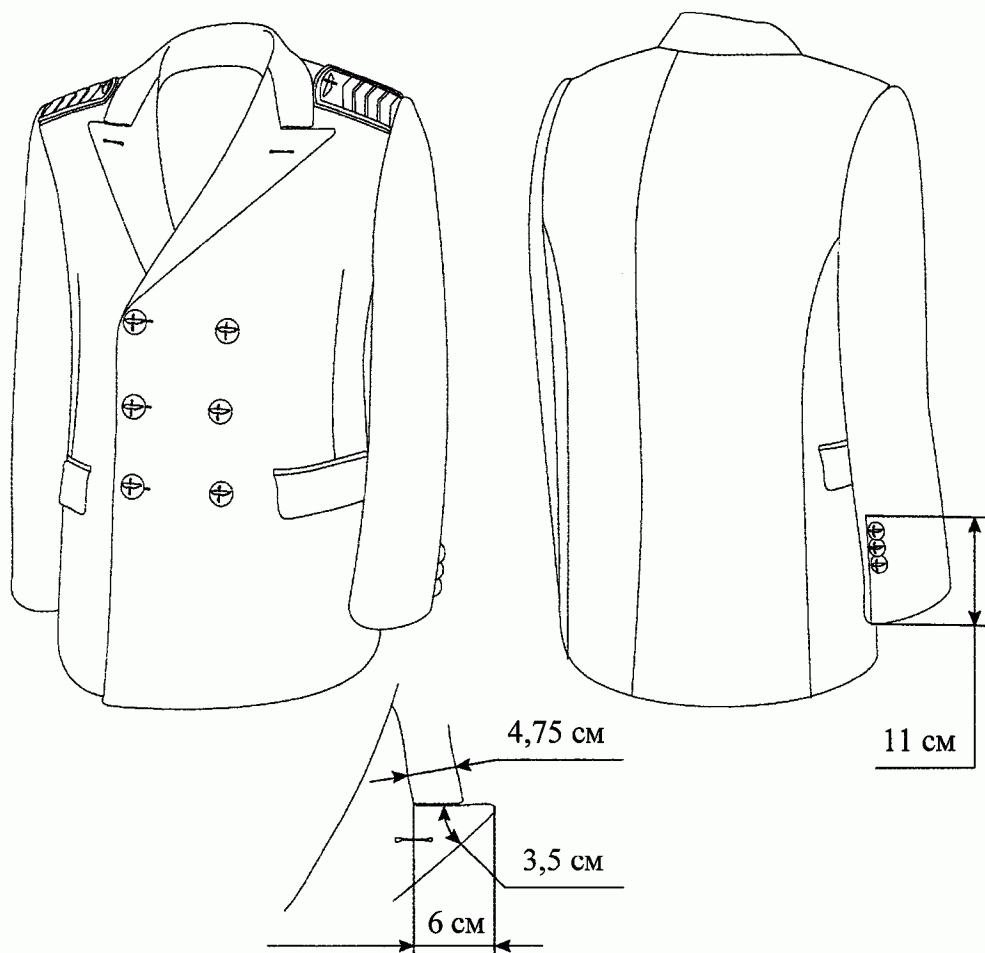


Рис. 11. Тужурка для ведущей, старшей и младшей групп должностей

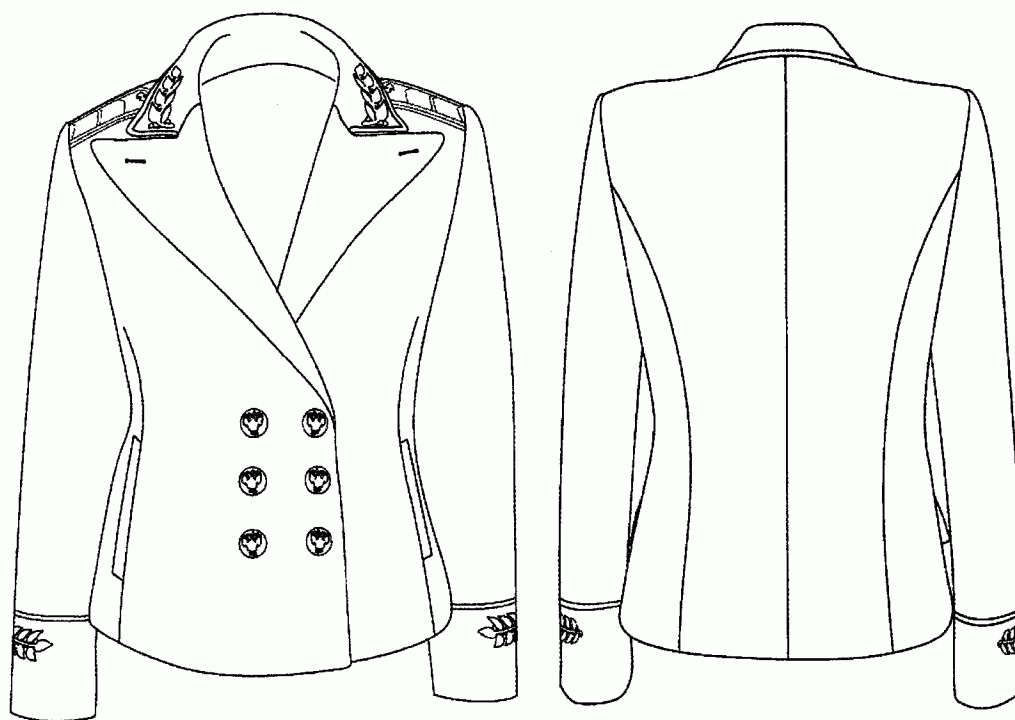


Рис. 12. Жакет женский для высшей группы должностей

2.9. **Жакет женский** – шерстяной двубортный синего (белого) цвета имеет приталенный покрой, лацканы заостренной формы, два боковых прорезных кармана без клапанов и застегивается на три пуговицы. Рукава жакета для высшей группы должностей имеют обшлага, для остальных групп – ложные шлицы с тремя малыми пуговицами на каждой (рис. 12, 13, 14).

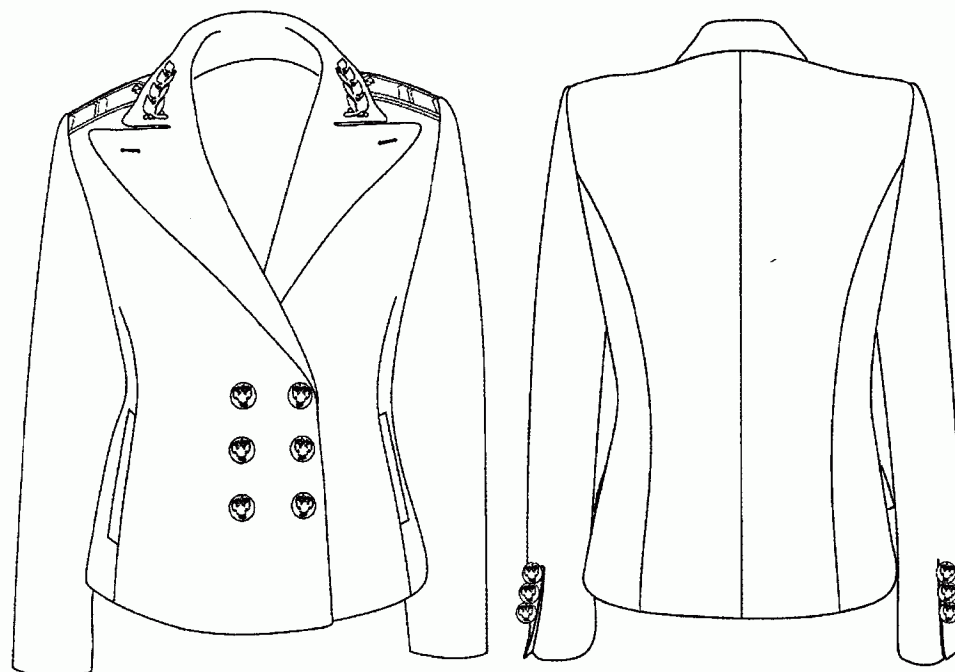


Рис. 13. Жакет женский для главной группы должностей

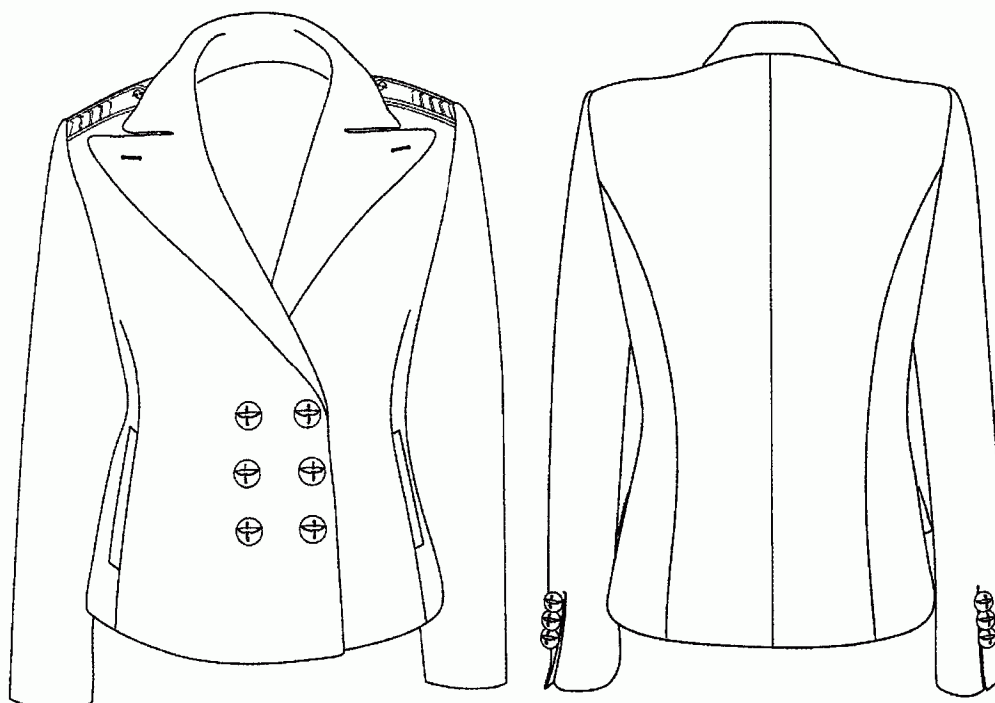


Рис. 14. Жакет женский для ведущих, старшей и младшей групп должностей

2.10. **Брюки** шерстяные синего (белого) цвета имеют классический покрой, два боковых прорезных и один задний прорезной карманы.

2.11. **Юбка** шерстяная синего (белого) цвета средней длины имеет

классический покрой и два боковых прорезных кармана.

2.12. **Рубашка** белая свободного покроя имеет пояс на резинке, стояче-отложной воротник, накладные нагрудные карманы и погончики из той же ткани. Пуговицы гладкие пластиковые под цвет рубашки (рис. 15).

2.13. **Блузка женская** белая приталенного покроя имеет стояче-отложной воротник, ложные нагрудные карманы и погончики из той же ткани. Пуговицы гладкие пластиковые под цвет блузки (рис. 15).

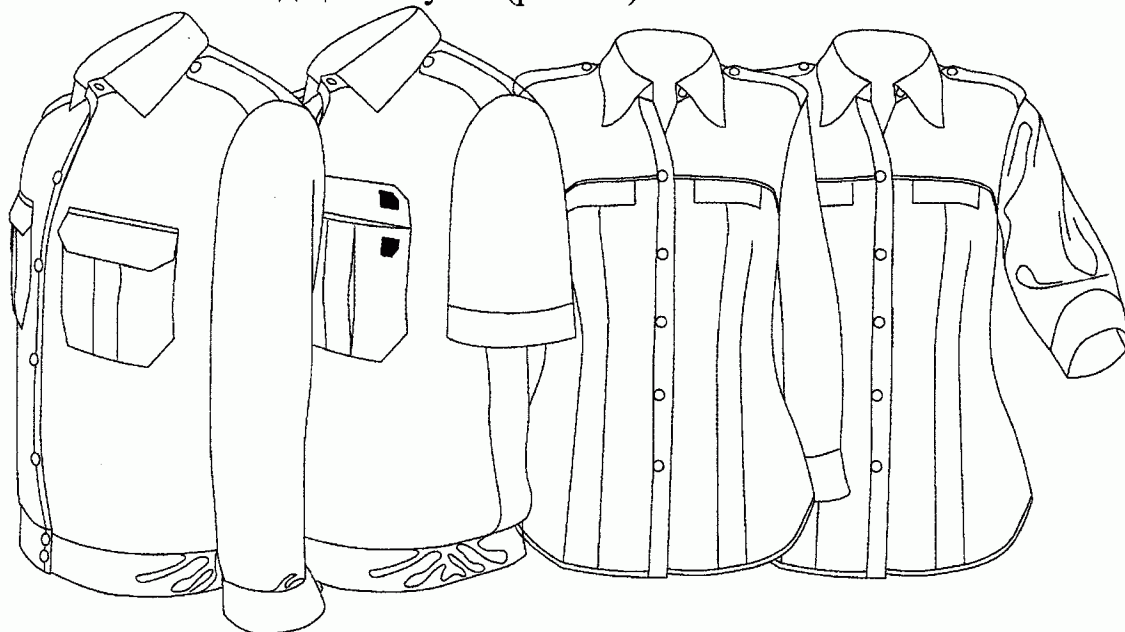


Рис. 15. Рубашки и блузки

2.14. **Свитер** синий шерстяной свободного покроя с вырезом под галстук имеет пояс на резинке, манжеты-резинки, накладной нагрудный карман, усилительные накладки на плечах и локтях и погончики. Карман, накладки и погончики – из ткани синего цвета (рис. 16).

2.15. **Куртка** синяя на молнии имеет пояс на резинке, стояче-отложной воротник, накладные нагрудные карманы, прорезные боковые карманы и погончики из той же ткани. Пуговицы гладкие пластиковые под цвет куртки (рис. 16).

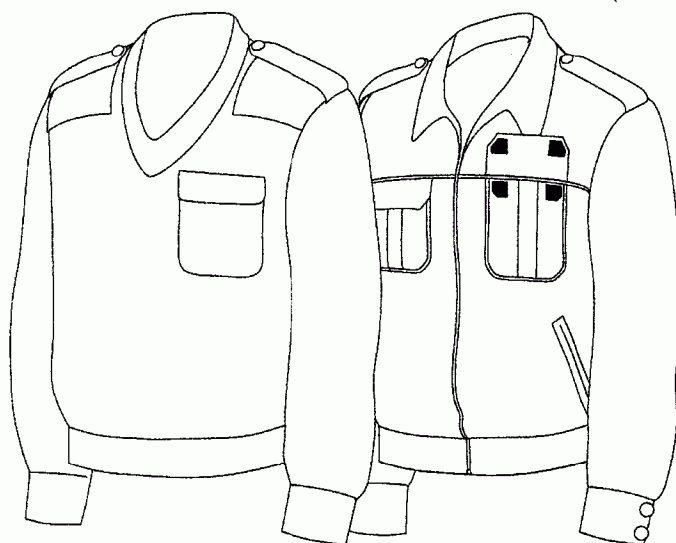


Рис. 16. Свитер и куртка

2.16. **Пальто** зимнее синего цвета двубортное прямого покроя с пристегивающимся меховым воротником и утеплителем имеет два боковых прорезных кармана с клапанами прямоугольной формы и застегивается на три пуговицы.

2.17. **Куртка межсезонная** синего цвета свободного покроя из водоотталкивающей ткани застегивается на молнию, имеет погончики и стояче-отложной воротник, два боковых застегивающихся на молнию прорезных кармана без клапанов, пристегивающийся утеплитель и капюшон с черной меховой опушкой.

2.18. **Плащ** синего цвета двубортный свободного покроя из водоотталкивающей ткани имеет погончики, стояче-отложной воротник и застегивается на три пуговицы. Пуговицы гладкие пластиковые под цвет ткани.

2.19. **Реглан** из кожи или кожзаменителя черного цвета прямого покроя имеет стояче-отложной воротник, потайную застежку, заднюю шлицу, два боковых прорезных кармана с клапанами и пояс (рис. 17).

2.20. **Обувь** – черного цвета классического фасона, по сезону. С белыми брюками, юбкой допускается ношение обуви белого цвета.

2.21. **Дополнительные предметы форменной одежды:** синий или черный гладкий галстук (галстук-бант), шейный платок с преобладанием синего и голубого цветов в рисунке (для женщин) (рис. 18), черные перчатки и белое кашне (шелковое или шерстяное).

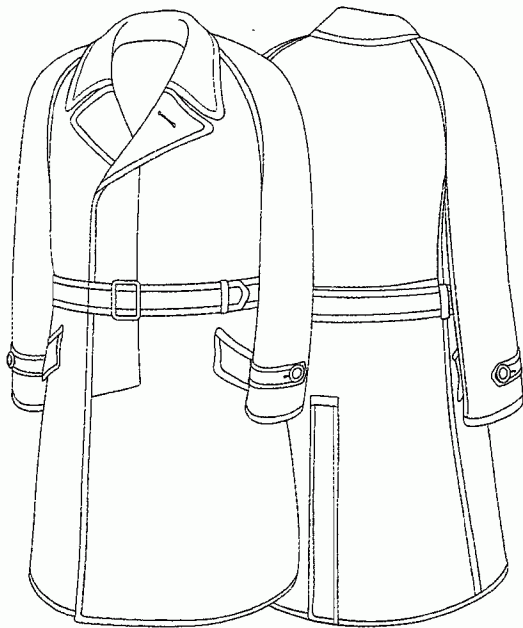


Рис. 17. Реглан



Рис. 18. Галстуки и шейные платки

3. Фурнитура и знаки различия (рис. 19).

3.1. **Кокарда** работников Федерального агентства воздушного транспорта – общегражданская государственная (круглая розетка золотистого цвета, внутри которой красный круг, окруженный кольцом). Кокарда работников организаций, подведомственных Росавиации, – круглая розетка золотистого цвета, внутри которой – бирюзовый круг с наложенным поверх него золотистым окрыленным пропеллером. Кокарда крепится по центру передней части околыша фуражки и зимнего головного убора для мужчин, а также по центру передней части шляпки-котелка поверх репсовой ленты. На летний берет по центру передней части крепится значок в виде стилизованного изображения пассажирского самолета золотистого цвета, размером 18 x 22 мм.

3.2. **Эмблема на тулью** фуражки у работников Федерального агентства воздушного транспорта – в виде малой эмблемы Росавиации, у работников организаций, подведомственных Росавиации, – в виде стилизованного изображения пассажирского самолета, наложенного на распростертые крылья. Обе эмблемы – золотистого цвета, размером 18 x 70 мм. Эмблема крепится на 5 мм ниже верхнего канта фуражки.

3.3. **Пуговицы** для тужурки, жакета, пальто и фуражки – из металла золотистого цвета, большие – диаметром 22 мм, малые – диаметром 14 мм, без ободка. Пуговицы высшей и главной групп должностей имеют изображение двуглавого орла или большой эмблемы Росавиации, остальных – изображение малой эмблемы Росавиации.

3.4. В качестве **знаков различия** по должностным категориям используются элементы форменной одежды и наплечные знаки.

3.4.1. Фуражки высшей группы должностей имеют на околыше и на козырьке шитье золотистого цвета, кокарду с шитьем золотистого цвета, знак на тулье фуражки вышитый. На воротнике и обшлагах тужурки (жакета) – шитье установленного образца золотистого цвета, воротник и обшлага обшиваются по краю узким золотистым галуном. Зимние головные уборы и меховой воротник пальто – из каракуля.

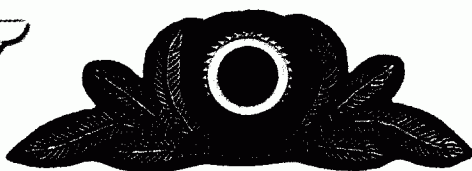
3.4.2. Фуражки главной группы должностей имеют на околыше и на козырьке шитье золотистого цвета, кокарду с шитьем золотистого цвета, знак на тулье фуражки вышитый. На воротнике тужурки (жакета) располагается шитье установленного образца золотистого цвета. Зимние головные уборы и меховой воротник пальто – из каракуля.

3.4.3. Фуражки ведущей группы должностей имеют на козырьке металлический орнамент золотистого цвета, кокарду в металлическом венке золотистого цвета, знак на тулье фуражки металлический. Зимние головные уборы и меховой воротник пальто – из каракуля.

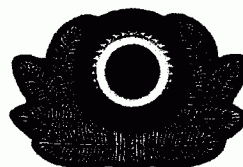
3.4.4. Фуражки старшей и младшей групп должностей имеют кокарду в металлическом венке золотистого цвета и металлический знак на тулье фуражки. Зимние головные уборы и меховой воротник пальто – из черной цигейки.



Эмблема на туюлю фуражки госслужащих



Кокарда для госслужащих:
слева – для высшей и главной групп должностей,
справа – для ведущей, старшей и младшей групп должностей



Значок на летний берет



Эмблема на туюлю фуражки работников подведомственных организаций



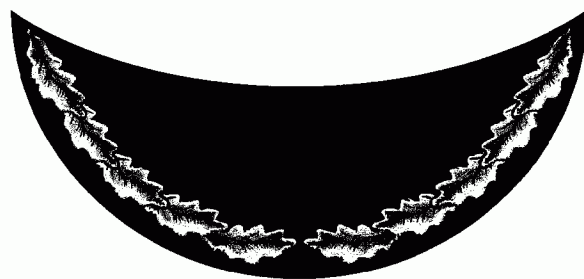
Кокарда для работников подведомственных организаций:
слева – для высшей и главной групп должностей,
справа – для ведущей, старшей и младшей групп должностей



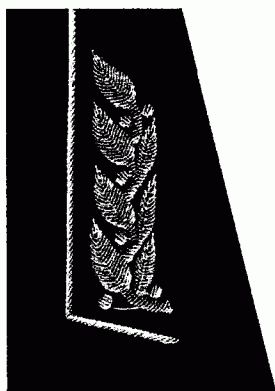
Пряжка на зимний головной убор для женщин



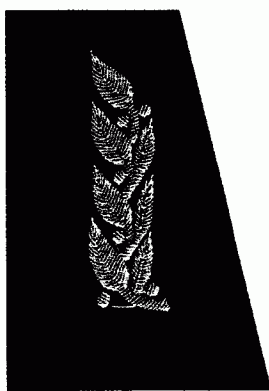
Шитье на козырек для высшей и главной групп должностей



Орнамент на козырек для ведущей группы должностей



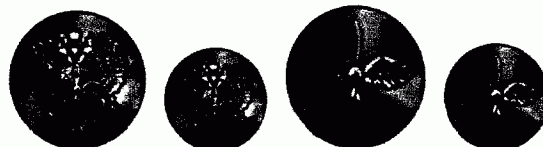
Шитье на воротник для высшей группы должностей



Шитье на воротник для главной группы должностей



Шитье на обшлагаи для высшей группы должностей



Пуговицы

Рис. 19. Фурнитура и знаки различия

3.4.5. Наплечные знаки различия делятся на нашивные и съемные. Цвет поля знака соответствует цвету основной ткани (синий или белый).

Нашивные наплечные знаки различия (рис. 20, 21) предназначены для ношения на пальто, тужурке, жакете и представляют собой четырехугольники с закругленным верхним краем длиной 11–13,5 см, шириной 7 см. На знаках на 0,3 см от края с трех сторон (кроме нижней) нашивается металлический галун золотистого цвета шириной 0,5 см. У высшей и главной групп должностей вместо галуна делается вышивка. На расстоянии 1,5 см от верхнего края наплечного знака располагается малая эмблема Росавиации размером 40 x 15 мм: вышитая – у высшей и главной групп должностей или металлическая – у остальных. На пришитых наплечных знаках руководителя Федерального агентства воздушного транспорта низ эмблемы обрамлен шитьем в виде лаврово-дубового венка.

Съемные наплечные знаки различия носят на плащ-пальто, межсезонной куртке, куртке, свитере, рубашке и представляют собой четырехугольные погоны-муфты длиной 9–12 см, шириной 5,5 см.

В соответствии с классным чином или должностной категорией поперек поля наплечного знака под углом 135 нашиваются металлические галуны золотистого цвета. Вершина угла располагается на продольной оси знака и направлена к верхнему краю. Ширина галунов: широкого – 3 см, среднего – 1,5 см, узкого – 1 см.

Работникам организаций, подведомственных Федеральному агентству воздушного транспорта, не имеющих классного чина гражданской службы, разрешается ношение наплечных знаков различия в соответствии с занимаемой должностью.

Ношение наплечных знаков различия на реглане не допускается.

4. Правила ношения форменной одежды (рис. 22, 23, 24, 25).

Вид форменной одежды для конкретного мероприятия определяется руководителем Федерального агентства воздушного транспорта или руководителем организации с учетом погодных условий. Допускаются следующие комбинации предметов форменной одежды:

фуражка со съемным чехлом (летняя шляпка, белый берет), белая тужурка (жакет), рубашка (блузка), галстук (галстук-бант, шейный платок), белые брюки (юбка), обувь белого цвета;

фуражка со съемным чехлом (летняя шляпка, белый берет), рубашка (блузка), галстук (галстук-бант, шейный платок), белые брюки (юбка), обувь белого цвета;

фуражка со съемным чехлом (летняя шляпка, белый берет), белая тужурка (жакет), рубашка (блузка), галстук (галстук-бант, шейный платок), синие брюки (юбка), обувь черного цвета;

фуражка (фуражка со съемным чехлом, шляпка, летняя шляпка, берет), синяя тужурка (жакет), рубашка (блузка), галстук (галстук-бант, шейный платок), синие брюки (юбка), обувь черного цвета;

фуражка (шляпка, берет), пальто без мехового воротника (межсезонная куртка, плащ), синяя тужурка (жакет), рубашка (блузка), галстук (галстук-бант), синие брюки (юбка), кашне, перчатки, обувь черного цвета;

зимний головной убор (меховой берет), пальто с меховым воротником

(межсезонная куртка), синяя тужурка (жакет), рубашка (блузка), галстук (галстук-бант), синие брюки (юбка), кашне, перчатки, обувь черного цвета.

В теплое время года допускается ношение рубашек (блузок) с коротким рукавом, без галстука. Рубашки с длинным рукавом носят с галстуком. Блузки можно носить без галстука, с галстуком-бантом или шейным платком. Под тужуркой (жакетом) допускается ношение белых рубашек (блузок) не установленного образца. Вне торжественных мероприятий допускается ношение вместо белой рубашки (блузки) светло-синей такого же покроя.

Женщины вправе выбирать тужурку или жакет, юбку или брюки, рубашку или блузку.

Ношение форменной одежды и знаков различия не установленных образцов, а также смешивание предметов форменной и гражданской одежды не допускается.

5. Правила ношения государственных наград, ведомственных знаков отличия, лент к орденам и медалям и иных нагрудных знаков.

Ношение государственных наград Российской Федерации и государственных наград СССР на тужурке и жакете осуществляется в соответствии со статутами орденов Российской Федерации, положениями о знаках отличия Российской Федерации, медалях Российской Федерации и почетных званиях Российской Федерации и нормами Положения о государственных наградах Российской Федерации, утвержденного Указом Президента Российской Федерации от 7 сентября 2010 г. № 1099 «О мерах по совершенствованию государственной наградной системы Российской Федерации» (Собрание законодательства Российской Федерации, 2010, № 37, ст. 4643; 2011, № 51, ст. 7459; 2012, № 12, ст. 1396, № 16, ст. 1840, № 19, ст. 2326, № 44, ст. 5996; 2013, № 3, ст. 171, № 13, ст. 1529, № 26, ст. 3310; 2014, № 27, ст. 3754, № 30 (ч. 2), ст. 4286, № 52 (ч. 1), ст. 7751; 2015, № 12, ст. 1738, № 14, ст. 2107, № 18, ст. 2692; 2016, № 1 (ч.1), ст. 206, № 50, ст. 7078). Ношение ведомственных наград Минтранса России – в соответствии с положениями о знаке отличия, медалях и нагрудных знаках Министерства транспорта Российской Федерации.

На верхней одежде, куртке, свитере и рубашке ношение государственных наград, ведомственных наград и иных геральдических знаков, а также лент к ним не допускается.

Действительные государственные советники Российской Федерации

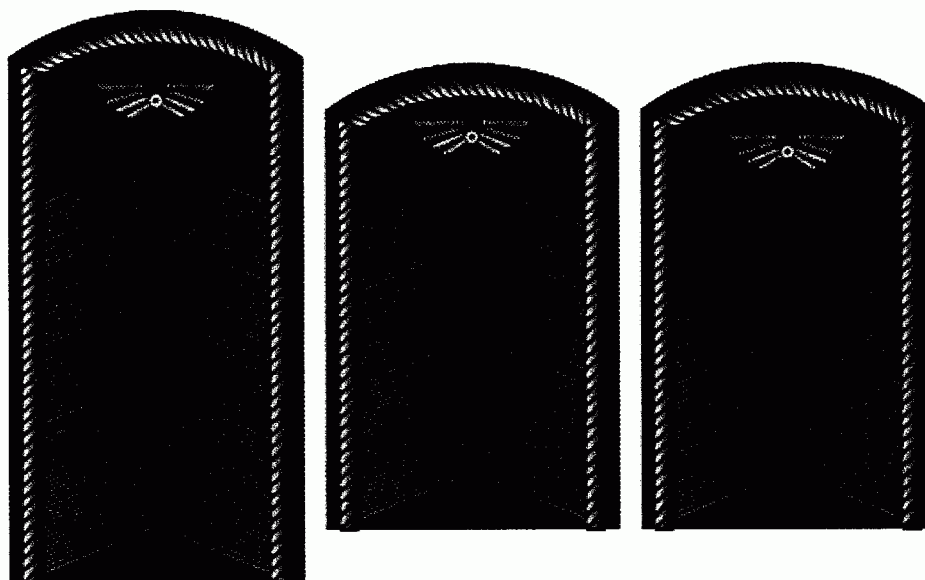


Руководитель
Федерального агентства
воздушного транспорта

2 класса

3 класса

Государственные советники Российской Федерации



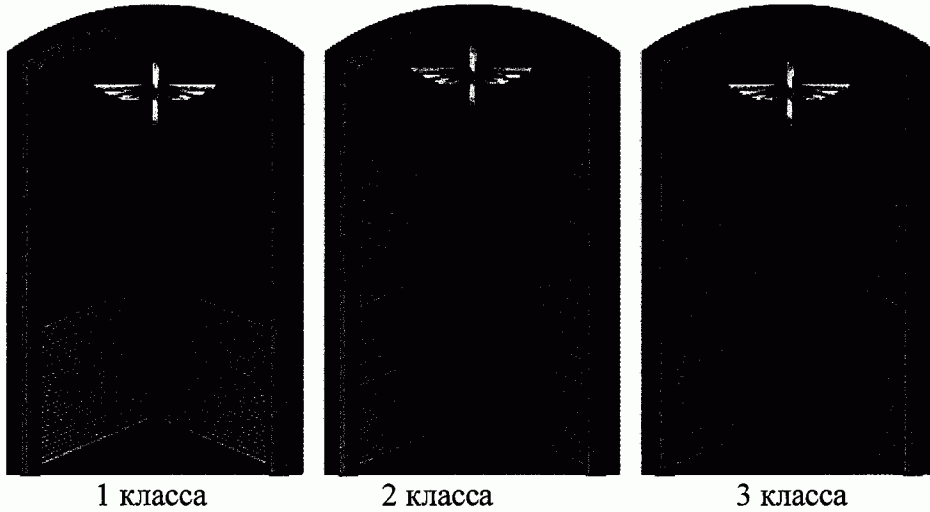
1 класса

2 класса

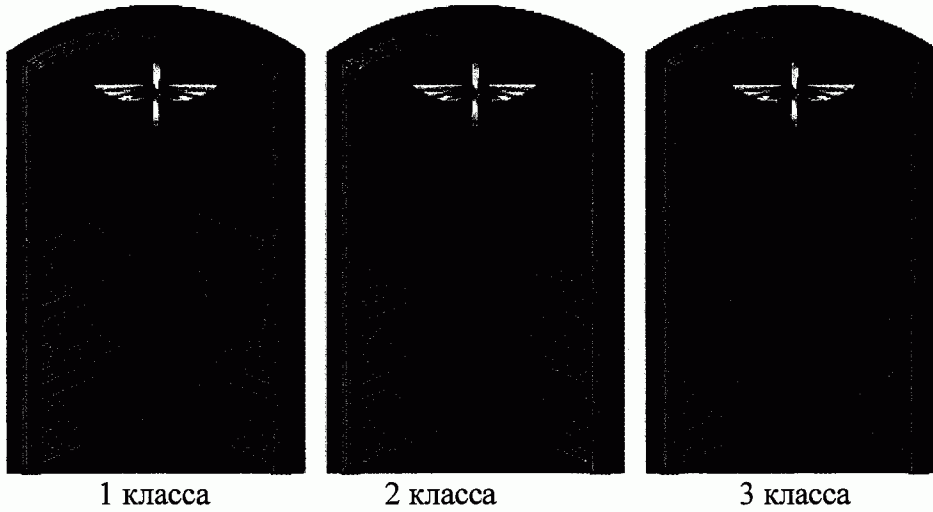
3 класса

Рис. 20. Наплечные знаки различия высшей и главной групп должностей.

Советники государственной гражданской службы Российской Федерации



Референты государственной гражданской службы Российской Федерации



Секретари государственной гражданской службы Российской Федерации

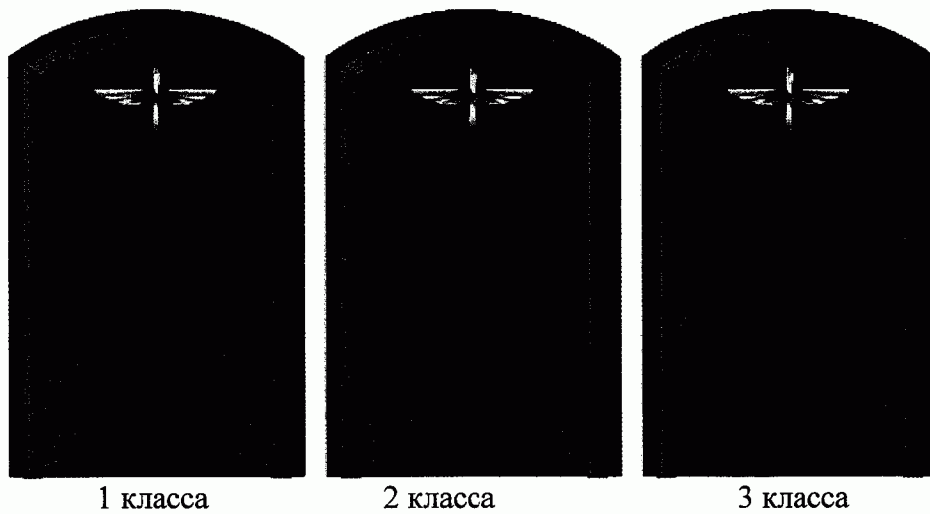
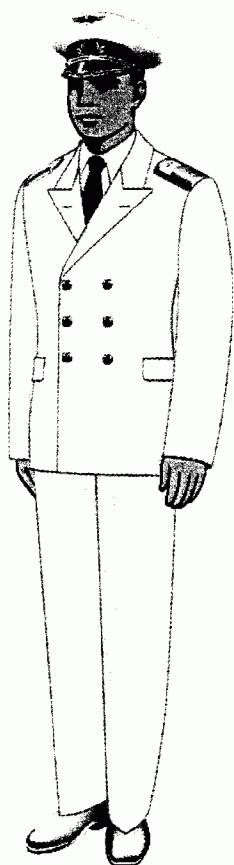
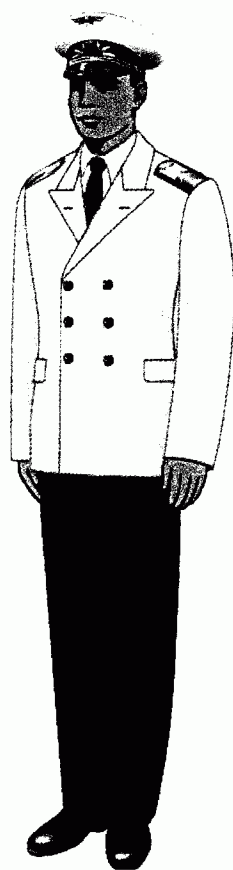


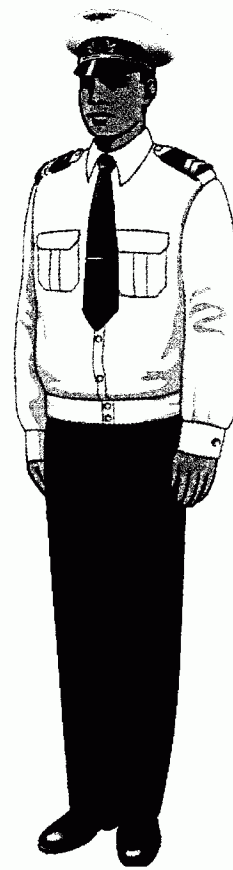
Рис. 21. Наплечные знаки различия ведущей, старшей и младшей групп должностей.



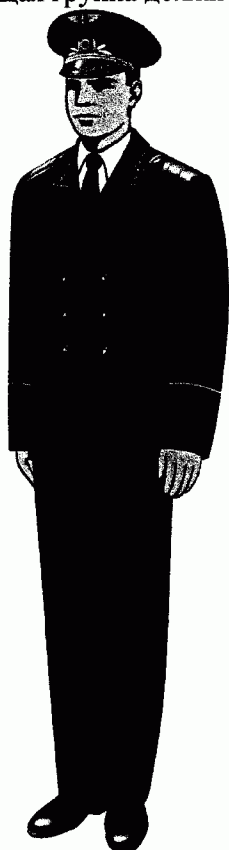
Белый костюм
(ведущая группа должностей)



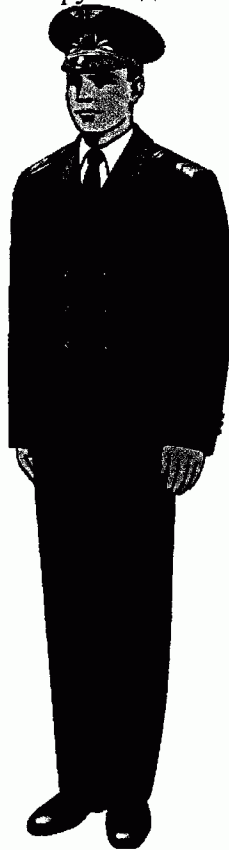
Белая тужурка, синие брюки
(высшая группа должностей)



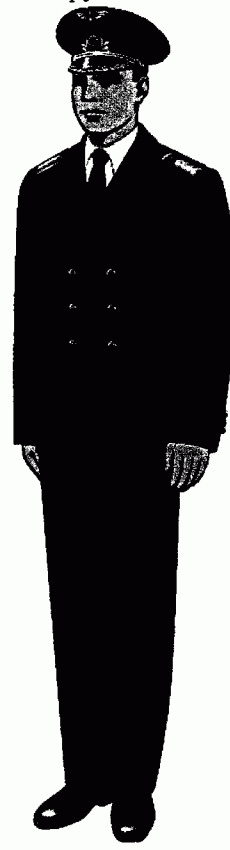
Белая рубашка, синие брюки
(старшая группа должностей)



Синий костюм
(высшая группа должностей)



Синий костюм
(главная группа должностей)



Синий костюм
(ведущая группа должностей)

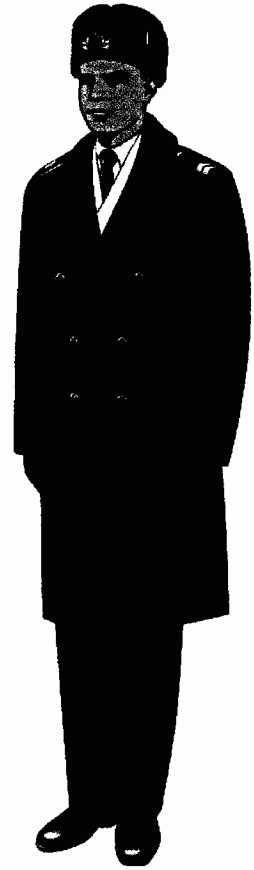
Рис. 22. Летняя форменная одежда (мужчины)



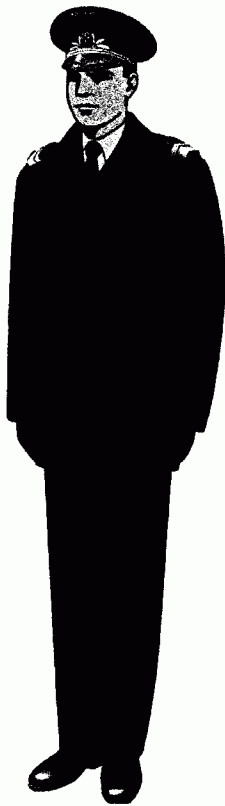
Пальто, шапка
(ведущая группа должностей)



Пальто, фуражка
(высшая группа должностей)



Пальто, шапка
(старшая группа должностей)

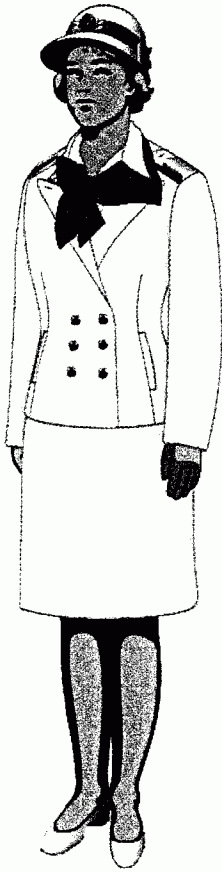


Декан учебного заведения ГА
в межсезонной куртке

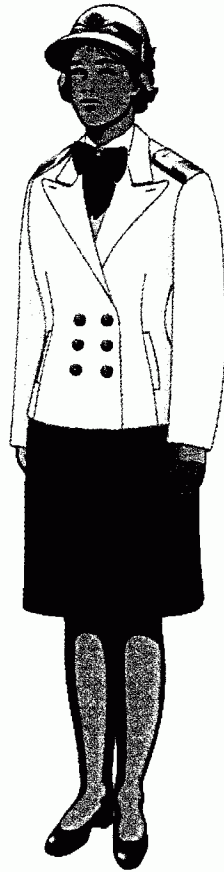


Пальто, фуражка
(старшая группа должностей)

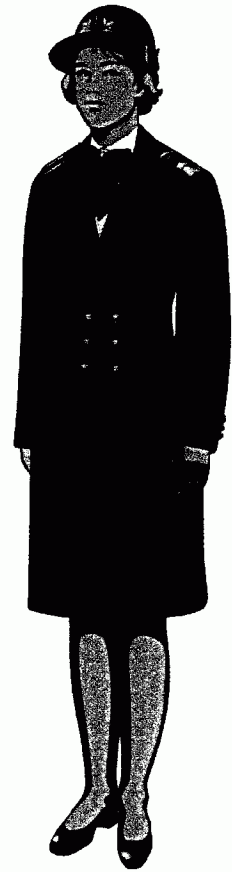
Рис. 23. Зимняя и межсезонная форменная одежда (мужчины)



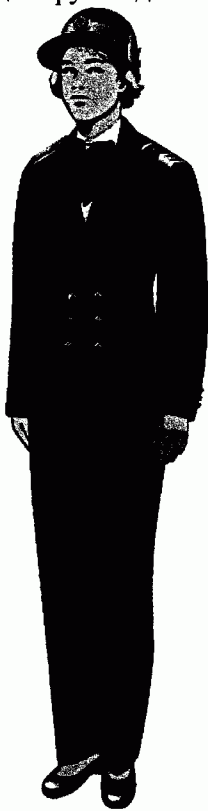
Белый костюм
(ведущая группа должностей)



Белый жакет, синяя юбка
(главная группа должностей)



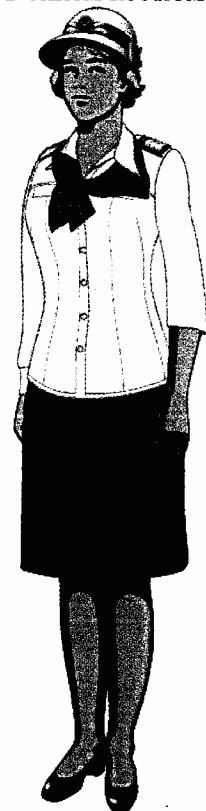
Декан учебного заведения ГА
в синем костюме



Синий костюм
(старшая группа должностей)

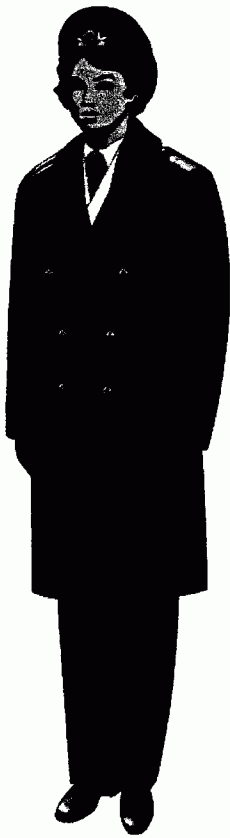


Блузка, синие брюки
(младшая группа должностей)



Блузка, синяя юбка
(старшая группа должностей)

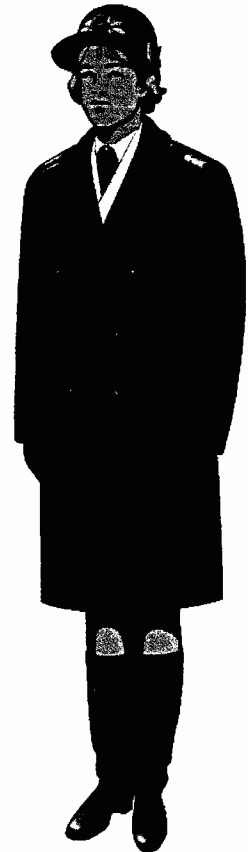
Рис. 24. Летняя форменная одежда (женщины)



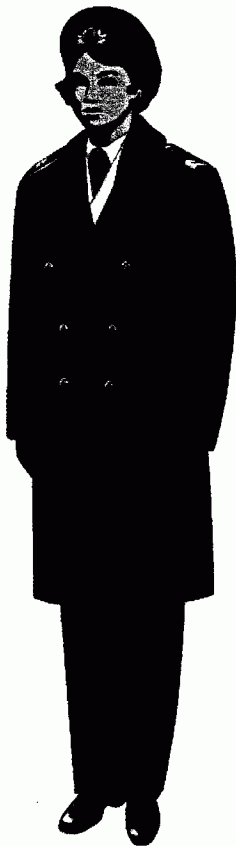
Пальто, берет
(ведущая группа должностей)



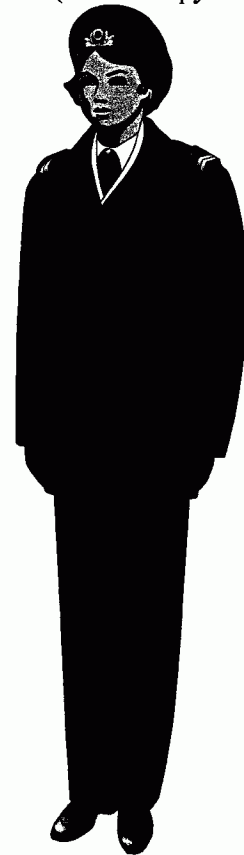
Пальто, шляпка
(высшая группа должностей)



Пальто, шляпка
(высшая группа должностей)



Пальто, берет
(младшая группа должностей)



Межсезонная куртка, берет
(младшая группа должностей)

Рис. 25. Зимняя и межсезонная форменная одежда (женщины)

ПРИЛОЖЕНИЕ № 2
УТВЕРЖДЕН
приказом Минтранса России
от 5 апреля 2017 г. № 139

**Перечень наплечных знаков различия
работников Федерального агентства воздушного транспорта**

Группа должностей гражданской службы	Классный чин	Наплечные знаки различия
Руководитель Федерального агентства воздушного транспорта		
-	-	Два широких и один средний галун, в верхней части – вышитая малая эмблема Росавиации в лаврово-дубовом венке
Заместитель руководителя Федерального агентства воздушного транспорта		
Высшая	Действительный государственный советник Российской Федерации 1 класса	Два широких и два узких галуна, в верхней части – вышитая малая эмблема Росавиации
Высшая	Действительный государственный советник Российской Федерации 2 класса	Два широких и один узкий галун, в верхней части – вышитая малая эмблема Росавиации
Высшая	Действительный государственный советник Российской Федерации 3 класса	Два широких галуна, в верхней части – вышитая малая эмблема Росавиации
Начальник управления центрального аппарата Федерального агентства воздушного транспорта		
Главная	Государственный советник Российской Федерации 1 класса	Один широкий и три средних галуна, в верхней части – вышитая малая эмблема Росавиации
Заместитель начальника управления центрального аппарата Федерального агентства воздушного транспорта, руководитель (начальник) межрегионального территориального управления воздушного транспорта		
Главная	Государственный советник Российской Федерации 2 класса	Один широкий и два средних галуна, в верхней части – вышитая малая эмблема Росавиации

Группа должностей гражданской службы	Классный чин	Наплечные знаки различия
Заместитель руководителя (начальника) межрегионального территориального управления воздушного транспорта		
Главная	Государственный советник Российской Федерации 2 класса	Один широкий, один средний и один узкий галун, в верхней части – вышитая малая эмблема Росавиации
Помощник руководителя, советник руководителя, заместитель начальника управления – начальник отдела Федерального агентства воздушного транспорта, заместитель начальника межрегионального территориального управления воздушного транспорта		
Главная	Государственный советник Российской Федерации 3 класса	Один широкий и один средний галун, в верхней части – вышитая малая эмблема Росавиации
Начальник отдела		
Ведущая	Советник государственной гражданской службы Российской Федерации 1 класса	Один широкий галун, в верхней части – металлическая малая эмблема Росавиации
Заместитель начальника отдела, советник		
Ведущая	Советник государственной гражданской службы Российской Федерации 2 класса	Четыре средних галуна, в верхней части – металлическая малая эмблема Росавиации
Ведущий консультант, консультант		
Ведущая	Советник государственной гражданской службы Российской Федерации 3 класса	Три средних и один узкий галун, в верхней части – металлическая малая эмблема Росавиации
Главный специалист-эксперт, ведущий специалист-эксперт, ведущий эксперт		
Старшая	Референт государственной гражданской службы Российской Федерации 1 класса	Три средних галуна, в верхней части – металлическая малая эмблема Росавиации
Специалист-эксперт, эксперт		
Старшая	Референт государственной гражданской службы Российской Федерации 2 класса	Два средних и один узкий галун, в верхней части – металлическая малая эмблема Росавиации
Старший специалист 1 разряда, старший специалист 2 разряда, старший специалист 3 разряда		
Старшая	Референт государственной гражданской службы Российской Федерации 3 класса	Два средних галуна, в верхней части – металлическая малая эмблема Росавиации
Младшая	Секретарь государственной гражданской службы Российской Федерации 1 класса	Один средний и один узкий галуны, в верхней части – металлическая малая эмблема Росавиации

Группа должностей гражданской службы	Классный чин	Наплечные знаки различия
Младшая	Секретарь государственной гражданской службы Российской Федерации 2 класса	Один средний галун, в верхней части – металлическая малая эмблема Росавиации
Младшая	Секретарь государственной гражданской службы Российской Федерации 3 класса	Три узких галуна, в верхней части – металлическая малая эмблема Росавиации

ПРИЛОЖЕНИЕ № 3
УТВЕРЖДЕН
приказом Минтранса России
от 5 апреля 2017г. № 139

**Перечень наплечных знаков различия
работников организаций, подведомственных
Федеральному агентству воздушного транспорта**

Должность	Наплечные знаки
Ректор учебного заведения гражданской авиации	Один широкий и два средних галуна, в верхней части – вышитая малая эмблема Росавиации
Проректор, директор филиала учебного заведения гражданской авиации, генеральный директор федерального казенного предприятия, учреждения	Один широкий, один средний и один узкий галун, в верхней части – вышитая малая эмблема Росавиации
Декан, директор института учебного заведения гражданской авиации, первый заместитель генерального директора федерального казенного предприятия, учреждения	Один широкий и один средний галун, в верхней части – вышитая малая эмблема Росавиации
Заведующий кафедрой учебного заведения гражданской авиации, заместитель генерального директора, директор филиала федерального казенного предприятия, учреждения	Один широкий галун, в верхней части – металлическая малая эмблема Росавиации
Доцент, заведующий лабораторией учебного заведения гражданской авиации	Четыре средних галуна, в верхней части – металлическая малая эмблема Росавиации
Старший преподаватель учебного заведения гражданской авиации	Три средних и один узкий галун, в верхней части – металлическая малая эмблема Росавиации
Преподаватель, ведущий инженер учебного заведения гражданской авиации	Три средних галуна, в верхней части – металлическая малая эмблема Росавиации

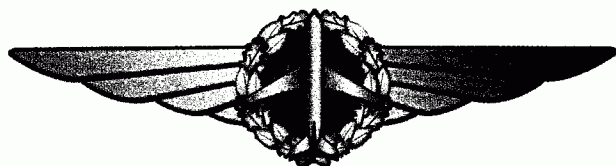
ПРИЛОЖЕНИЕ № 4
УТВЕРЖДЕНО
приказом Минтранса России
от 5 апреля 2017г. № 139

**Описание нагрудных знаков различия
работников Федерального агентства воздушного транспорта и
подведомственных организаций по направлениям деятельности**

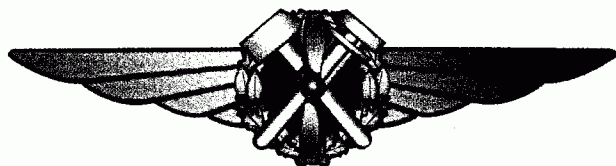
Нагрудный знак (рис. 26) представляет собой выполненную из золотистого металла малую эмблему Росавиации на синем эмалевом поле, наложенную на золотистый лавровый венок, с накладной эмблемой:

- золотистый пассажирский самолет – летная эксплуатация воздушных судов;
 - серебристые перекрещенные молоточки – поддержание летной годности воздушных судов;
 - серебристая монограмма «СП» – регулирование перевозок;
 - серебристый самолет на фоне антенны радиолокатора – организация использования воздушного пространства;
 - стилизованное серебристое изображение радиоволн – радиотехническое обеспечение полетов и авиационная электросвязь;
 - серебристый самолет над стилизованным изображением авиатерминала – аэропортовая деятельность;
 - серебристый парашют – авиационно-космический поиск и спасание;
 - серебристая литера «А» – административная деятельность, кадровая работа.
- Знак без накладной эмблемы – общие вопросы управления, инспекторская деятельность, международное сотрудничество, транспортная безопасность и обеспечение особо важных полетов.

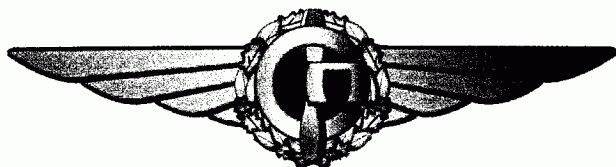
Размеры знака – 18 x 70 мм. Знаки различия по направлениям деятельности носят на правой стороне груди на тужурке и жакете ниже уровня угла лацкана на 70 мм, на куртке и свитере на 10 мм выше верхнего края нагрудного кармана.



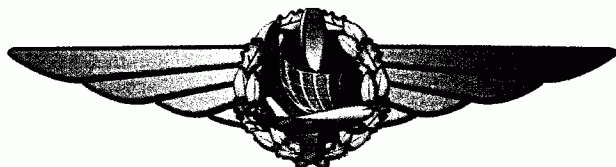
Летная эксплуатация воздушных судов



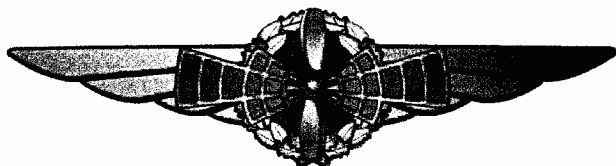
Поддержание летной годности гражданских воздушных судов



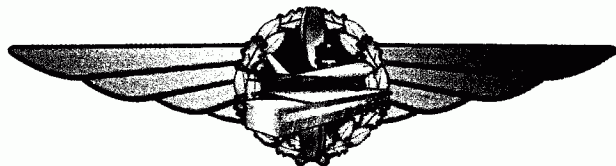
Регулирование перевозок



Организация использования воздушного пространства



Радиотехническое обеспечение полетов и авиационная электросвязь



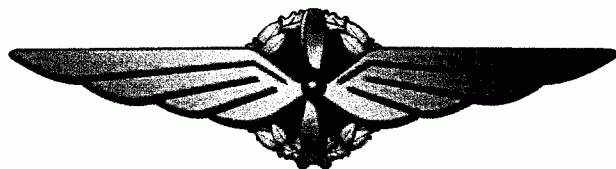
Аэропортовая деятельность



Административная деятельность, кадровая работа



Авиационно-космический поиск и спасание



Общие вопросы управления, инспекторская деятельность, международное сотрудничество, транспортная безопасность и обеспечение особо важных полетов

Рис.26. Примеры нагрудных знаков различия по направлениям деятельности.