

МИНИСТЕРСТВО ПРИРОДНЫХ РЕСУРСОВ И ЭКОЛОГИИ  
РОССИЙСКОЙ ФЕДЕРАЦИИ  
(Минприроды России)

П Р И К А З

г. МОСКВА

30.05.2022

№ 382



Министерство юстиции Российской Федерации

ЗАРЕГИСТРИРОВАНО

Регистрационный № 70147

от 19 сентября 2022

**Об утверждении Положения о государственном природном заповеднике  
«Басеги»**

На основании подпункта 5.2.69 пункта 5 Положения о Министерстве природных ресурсов и экологии Российской Федерации, утвержденного постановлением Правительства Российской Федерации от 11.11.2015 № 1219 (Собрание законодательства Российской Федерации, 2015, № 47, ст. 6586), **п р и к а з ы в а ю:**

1. Утвердить прилагаемое к настоящему приказу Положение о государственном природном заповеднике «Басеги».

2. Признать утратившим силу приказ Министерства природных ресурсов и экологии Российской Федерации от 04.09.2017 № 478 «Об утверждении Положения о государственном природном заповеднике «Басеги» (зарегистрирован Министерством юстиции Российской Федерации 28.09.2017, регистрационный № 48357).

Министр

А.А. Козлов

Утверждено  
приказом Минприроды России  
от 30.05.2022 № 382

**ПОЛОЖЕНИЕ  
О ГОСУДАРСТВЕННОМ ПРИРОДНОМ  
ЗАПОВЕДНИКЕ «БАСЕГИ»**

**I. ОБЩИЕ ПОЛОЖЕНИЯ**

1. Настоящее Положение разработано в соответствии с требованиями Федерального закона от 10.01.2002 № 7-ФЗ «Об охране окружающей среды» (Собрание законодательства Российской Федерации, 2002, № 2, ст. 133; 2022, № 13, ст. 1960), Федерального закона от 14.03.1995 № 33-ФЗ «Об особо охраняемых природных территориях» (Собрание законодательства Российской Федерации, 1995, № 12, ст. 1024; 2022, № 18, ст. 3010), Лесного кодекса Российской Федерации (Собрание законодательства Российской Федерации, 2006, № 50, ст. 5278; 2022, № 1, ст. 14), Земельного кодекса Российской Федерации (Собрание законодательства Российской Федерации, 2001, № 44, ст. 4147; 2022, № 29, ст. 5279), Водного кодекса Российской Федерации (Собрание законодательства Российской Федерации, 2006, № 23, ст. 2381; 2022, № 18, ст. 3008), Градостроительного кодекса Российской Федерации (Собрание законодательства Российской Федерации, 2005, № 1, ст. 16; 2022, № 29, ст. 5317), Федерального закона от 24.04.1995 № 52-ФЗ «О животном мире» (Собрание законодательства Российской Федерации, 1995, № 17, ст. 1462; 2021, № 24, ст. 4188), Федерального закона от 20.12.2004 № 166-ФЗ «О рыболовстве и сохранении водных биологических ресурсов» (Собрание законодательства Российской Федерации, 2004, № 52, ст. 5270; 2022, № 27, ст. 4630), Федерального закона от 24.07.2009 № 209-ФЗ «Об охоте и о сохранении охотничьих ресурсов и о внесении изменений в отдельные законодательные акты Российской Федерации» (Собрание законодательства Российской Федерации, 2009, № 30, ст. 3735; 2021, № 24, ст. 4188), Федерального закона от 25.12.2018 № 475-ФЗ «О любительском рыболовстве и о внесении изменений в отдельные законодательные акты Российской Федерации» (Собрание законодательства Российской Федерации, 2018, № 53, ст. 8401), постановления Правительства РСФСР от 18.12.1991 № 48 «Об утверждении Положения о государственных природных заповедниках в Российской Федерации» (Собрание постановлений Правительства РСФСР, 1992, № 4, ст. 25; Собрание законодательства Российской Федерации, 1996, № 18, ст. 2153).

2. Государственный природный заповедник «Басеги» (далее – заповедник) образован постановлением Совета Министров РСФСР от 01.10.1982 № 531 «Об образовании государственного заповедника «Басеги» в Пермской области».

3. Заповедник отнесен распоряжением Правительства Российской Федерации от 31.12.2008 № 2055-р (Собрание законодательства Российской Федерации, 2009, № 3, ст. 425) к ведению Минприроды России.

4. Границы заповедника определены в системе координат МСК-59 и представлены в приложении № 1 к настоящему Положению.

5. Заповедник расположен на территориях Губахинского муниципального округа Пермского края и Горнозаводского городского округа Пермского края, карта-схема границ территории заповедника представлена в приложении № 2 к настоящему Положению.

6. Границы и особенности режима особой охраны территории заповедника учитываются при разработке планов и перспектив экономического и социального развития, лесохозяйственных регламентов и проектов освоения лесов, подготовке документов территориального планирования, проведении лесоустройства и инвентаризации земель.

## II. ЗАДАЧИ ЗАПОВЕДНИКА

7. На заповедник возлагаются следующие задачи:

1) осуществление охраны природных территорий в целях сохранения биологического разнообразия и поддержания в естественном состоянии охраняемых природных комплексов и объектов;

2) организация и проведение научных исследований;

3) осуществление государственного экологического мониторинга (государственного мониторинга окружающей среды);

4) экологическое просвещение и развитие познавательного туризма;

5) содействие в подготовке научных кадров и специалистов в области охраны окружающей среды.

8. Управление заповедником, а также выполнение задач, возложенных на заповедник, осуществляет федеральное государственное бюджетное учреждение «Государственный природный заповедник «Басеги» (далее – Учреждение).

## III. РЕЖИМ ОСОБОЙ ОХРАНЫ ТЕРРИТОРИИ ЗАПОВЕДНИКА

9. На территории заповедника запрещается любая деятельность, противоречащая задачам заповедника и режиму особой охраны его территории, установленному настоящим Положением, в том числе:

1) промысловая, любительская и спортивная охота;

2) промышленное рыболовство, рыболовство в целях аквакультуры (рыбоводства), аквакультура (рыбоводство);

3) любительское рыболовство;

4) нахождение с огнестрельным, пневматическим и метательным оружием, в том числе с охотничьим огнестрельным оружием в собранном виде на дорогах общего пользования, капканами и другими орудиями охоты, а также с продукцией добывания объектов животного мира и орудиями добычи (вылова) водных биологических ресурсов, кроме случаев, связанных с проведением мероприятий по федеральному государственному контролю (надзору) в области охраны и использования особо охраняемых природных территорий, федеральному государственному контролю (надзору) в области охраны, воспроизводства и использования объектов животного мира и среды их обитания, федеральному государственному охотничьему контролю (надзору);

5) разведка и разработка полезных ископаемых, а также выполнение иных работ, связанных с недропользованием;

6) деятельность, влекущая за собой нарушение растительного и почвенного покрова и выходов минералов, геологических обнажений;

7) деятельность, влекущая за собой изменения гидрологического режима земель и водных объектов;

8) проведение сплошных и выборочных рубок лесных насаждений (за исключением проведения выборочных рубок лесных насаждений на лесных участках, не являющихся лесными участками, на которых исключается любое вмешательство человека в природные процессы, в целях обеспечения функционирования заповедника и жизнедеятельности проживающих в его пределах граждан);

9) заготовка древесины, кроме случаев, установленных настоящим Положением, заготовка пищевых лесных ресурсов и сбор лекарственных растений, заготовка и сбор недревесных лесных ресурсов;

10) заготовка живицы;

11) транзитный прогон и выпас сельскохозяйственных животных;

12) распашка земель, за исключением мер противопожарного обустройства лесов и случаев использования служебных наделов, предусмотренных настоящим

Положением;

13) строительство, реконструкция, капитальный ремонт и эксплуатация объектов капитального строительства, а также объектов, не являющихся объектами капитального строительства, не связанных с выполнением задач и функционированием заповедника;

14) взрывные работы, за исключением таких работ в целях локализации и ликвидации лесных пожаров;

15) пускание палов и выжигание растительности, за исключением случаев, связанных с предупреждением и тушением лесных пожаров;

16) сплав древесины по водотокам и водоемам;

17) предоставление земельных участков для ведения садоводства, огородничества, индивидуального гаражного или индивидуального жилищного строительства;

18) интродукция живых организмов в целях их акклиматизации;

19) складирование и применение ядохимикатов, минеральных удобрений и химических средств защиты растений и стимуляторов роста, использование токсичных химических препаратов для охраны и защиты растительности, в том числе в научных целях;

20) создание скотомогильников, объектов размещения отходов производства и потребления, радиоактивных, химических, взрывчатых, токсичных, отравляющих и ядовитых веществ;

21) движение и стоянка механизированных транспортных средств вне дорог общего пользования, проход и стоянка судов и иных плавучих средств вне водных путей общего пользования (кроме случаев, связанных с функционированием заповедника);

22) сбор зоологических, ботанических, минералогических и археологических коллекций, кроме осуществляемого в рамках научно-исследовательской деятельности заповедника, предусмотренного тематикой и планами научных исследований Учреждения;

23) нахождение с собаками (за исключением используемых при проведении мероприятий по охране природных комплексов и объектов и научных исследований), содержание собак без привязи, вне вольеров или иных сооружений, ограничивающих зону их передвижения, нагонка и натаска собак;

24) пролет летательных аппаратов ниже 2000 метров над территорией заповедника без согласования с Учреждением или Минприроды России, а также преодоление самолетами над территорией заповедника звукового барьера;

25) уничтожение и повреждение аншлагов, шлагбаумов, стендов, граничных столбов и других информационных знаков и указателей, оборудованных

экологических троп и мест отдыха, строений на территории заповедника, а также имущества Учреждения, нанесение надписей и знаков на природные объекты;

26) действия, ведущие к беспокойству диких животных, а также их привлечение и кормление посетителями;

27) деятельность, влекущая за собой нарушение условий обитания объектов животного и растительного мира.

10. На территории заповедника допускаются мероприятия и деятельность, направленные на:

1) сохранение в естественном состоянии природных комплексов, восстановление и предотвращение изменений природных комплексов и их компонентов в результате антропогенного воздействия;

2) поддержание условий, обеспечивающих санитарную и противопожарную безопасность;

3) предотвращение условий, способных вызвать стихийные бедствия, угрожающие жизни людей и населенным пунктам;

4) осуществление государственного экологического мониторинга (государственного мониторинга окружающей среды);

5) выполнение научно-исследовательских задач;

6) ведение эколого-просветительской работы и развитие познавательного туризма;

7) осуществление федерального государственного контроля (надзора) в области охраны и использования особо охраняемых природных территорий.

11. На территории заповедника могут выделяться участки, на которых исключается всякое вмешательство человека в природные процессы. Размеры этих участков определяются Учреждением, исходя из необходимости сохранения всего природного комплекса в естественном состоянии.

12. На специально выделенных участках частичного хозяйственного использования, не включающих особо ценные экологические системы и объекты, ради сохранения которых создавался заповедник, допускается деятельность, которая направлена на обеспечение функционирования заповедника и жизнедеятельности граждан, проживающих на его территории (приложение № 3 к настоящему Положению):

1) заготовка древесины в порядке проведения санитарно-оздоровительных мероприятий по охране лесов в соответствии с лесохозяйственным регламентом лесничества и проектом освоения лесов;

2) сбор грибов, орехов, ягод работниками Учреждения, а также гражданами, проживающими на территории заповедника, для личного потребления (без права продажи);

3) предоставление работникам Учреждения служебных наделов (пахотной земли и сенокосов);

4) организация и устройство экскурсионных экологических троп и маршрутов;

5) размещение объектов инфраструктуры Учреждения, музеев, информационно-просветительских центров для посетителей Учреждения, в том числе с экспозицией под открытым небом.

13. Виды разрешенного использования земельных участков, расположенных в границах заповедника (за исключением участков территории заповедника, указанных в приложении № 3 к настоящему Положению)<sup>1</sup>:

1) основной вид разрешенного использования земельных участков:

- деятельность по особой охране и изучению природы (код 9.0);

2) вспомогательные виды разрешенного использования земельных участков:

- природно-познавательный туризм (код 5.2);

- обеспечение научной деятельности (код 3.9).

Предельные параметры разрешенного строительства, реконструкции объектов капитального строительства на земельных участках в границах заповедника, разрешенное использование которых допускает строительство на них:

а) минимальный отступ от границ земельных участков в целях определения мест допустимого размещения зданий, строений, сооружений, за пределами которых запрещено строительство зданий, строений, сооружений, составляет 5 метров;

б) предельное количество этажей зданий, строений, сооружений – не выше двух надземных этажей;

в) максимальный процент застройки земельного участка – не более 0,1 % от его площади.

14. Пребывание на территории заповедника физических лиц, не являющихся работниками Учреждения или должностными лицами Минприроды России и Росприроднадзора и его территориальных органов, допускается только при наличии у них разрешений Учреждения или Минприроды России<sup>2</sup>.

На территории заповедника допускается пребывание должностных лиц Росприроднадзора и его территориальных органов, уполномоченных

<sup>1</sup> Приказ Росреестра от 10.11.2020 № П/0412 «Об утверждении классификатора видов разрешенного использования земельных участков» (зарегистрирован Минюстом России 15.12.2020, регистрационный № 61482) с изменениями, внесенными приказами Росреестра от 20.04.2021 № П/0166 (зарегистрирован Минюстом России 31.05.2021, регистрационный № 63717), от 30.07.2021 № П/0326 (зарегистрирован Минюстом России 27.08.2021, регистрационный № 64785), от 16.09.2021 № П/0414 (зарегистрирован Минюстом России 27.09.2021, регистрационный № 65154) и от 23.06.2022 № П/0246 (зарегистрирован Минюстом России 02.08.2022, регистрационный № 69478).

<sup>2</sup> Абзац первый пункта 5 статьи 9 Федерального закона от 14.03.1995 № 33-ФЗ «Об особо охраняемых природных территориях» (Собрание законодательства Российской Федерации, 1995, № 12, ст. 1024; 2013, № 52, ст. 6971).

на осуществление федерального государственного лесного контроля (надзора) на землях особо охраняемых природных территорий федерального значения<sup>3</sup>.

Порядок выдачи разрешений на пребывание физических лиц на территории заповедника устанавливается Учреждением в соответствии с режимом особой охраны, установленным настоящим Положением.

Минприроды России осуществляет выдачу разрешения на пребывание физических лиц на территории заповедника на основании заявления в произвольной форме, в котором указывается цель и срок посещения территории заповедника.

За посещение физическими лицами территории заповедника в целях познавательного туризма Учреждением взимается плата.

15. Решение о регулировании численности охотничьих ресурсов на территории заповедника принимается Минприроды России<sup>4</sup>.

16. На территории заповедника добыча (вылов) водных биологических ресурсов в научно-исследовательских и контрольных целях допускается в соответствии с законодательством Российской Федерации о рыболовстве и сохранении водных биологических ресурсов. Результаты научных исследований, осуществляемых научными организациями при добыче (вылове) водных биологических ресурсов в научно-исследовательских и контрольных целях, представляются в Учреждение или Минприроды России.

17. Проектная документация объектов капитального строительства, строительство, реконструкцию которых предполагается осуществлять в границах заповедника, подлежит государственной экологической экспертизе федерального уровня<sup>5</sup>.

18. Разрешение на строительство и реконструкцию объектов капитального строительства, планируемых в границах заповедника, а также разрешение на ввод в эксплуатацию указанных объектов выдаются Минприроды России<sup>6</sup>.

19. Границы заповедника обозначаются на местности специальными предупредительными и информационными знаками по периметру границ его территории.

---

<sup>3</sup> Подпункт «б» пункта 3 Положения о федеральном государственном лесном контроле (надзоре), утвержденного постановлением Правительства Российской Федерации от 30.06.2021 № 1098 (Собрание законодательства Российской Федерации, 2021, № 28, ст. 5528).

<sup>4</sup> Приказ Минприроды России от 13.01.2011 № 1 «Об утверждении Порядка принятия решения о регулировании численности охотничьих ресурсов и его формы» (зарегистрирован Минюстом России 16.02.2011, регистрационный № 19857) с изменениями, внесенными приказом Минприроды России от 03.08.2021 № 533 (зарегистрирован Минюстом России 30.11.2021, регистрационный № 66108; срок действия документа ограничен до 29.02.2028).

<sup>5</sup> Абзац второй подпункта 7.1 статьи 11 Федерального закона от 23.11.1995 № 174-ФЗ «Об экологической экспертизе» (Собрание законодательства Российской Федерации, 1995, № 48, ст. 4556; 2021, № 1, ст. 44).

<sup>6</sup> Подпункт 5.17 пункта 5 Положения о Министерстве природных ресурсов и экологии Российской Федерации, утвержденного постановлением Правительства Российской Федерации от 11.11.2015 № 1219 (Собрание законодательства Российской Федерации, 2015, № 47, ст. 6586).



#### IV. ГОСУДАРСТВЕННЫЙ КОНТРОЛЬ (НАДЗОР) В ОБЛАСТИ ОХРАНЫ И ИСПОЛЬЗОВАНИЯ ОСОБО ОХРАНЯЕМЫХ ПРИРОДНЫХ ТЕРРИТОРИЙ

20. На территории заповедника федеральный государственный контроль (надзор) в области охраны и использования особо охраняемых природных территорий<sup>7</sup>, федеральный государственный контроль (надзор) в области охраны, воспроизводства и использования объектов животного мира и среды их обитания<sup>8</sup>, федеральный государственный охотничий контроль (надзор)<sup>9</sup> осуществляются должностными лицами Учреждения, являющимися государственными инспекторами в области охраны окружающей среды.

21. К охране территории заповедника могут привлекаться сотрудники правоохранительных органов Российской Федерации, а также общественные инспекции, сформированные общественными природоохранными организациями. Их рейды на территории заповедника проводятся совместно с должностными лицами Учреждения, являющимися государственными инспекторами в области охраны окружающей среды.

---

<sup>7</sup> Абзац второй пункта 3 Положения о федеральном государственном контроле (надзоре) в области охраны и использования особо охраняемых природных территорий, утвержденного постановлением Правительства Российской Федерации от 30.06.2021 № 1090 (Собрание законодательства Российской Федерации, 2021, № 28, ст. 5520).

<sup>8</sup> Подпункт «б» пункта 2 Положения о федеральном государственном контроле (надзоре) в области охраны, воспроизводства и использования объектов животного мира и среды их обитания, утвержденного постановлением Правительства Российской Федерации от 30.06.2021 № 1094 (Собрание законодательства Российской Федерации, 2021, № 28, ст. 5524).

<sup>9</sup> Подпункт «б» пункта 4 Положения о федеральном государственном охотничьем контроле (надзоре), утвержденного постановлением Правительства Российской Федерации от 30.06.2021 № 1065 (Собрание законодательства Российской Федерации, 2021, № 27, ст. 5441).

Приложение № 1  
к Положению о государственном  
природном заповеднике «Басеги»,  
утвержденному приказом  
Минприроды России  
от 30.05.2022 № 382

**КООРДИНАТЫ ХАРАКТЕРНЫХ ТОЧЕК ГРАНИЦ ТЕРРИТОРИИ  
ГОСУДАРСТВЕННОГО ПРИРОДНОГО ЗАПОВЕДНИКА «БАСЕГИ»**

Условное обозначение характерных точек границ	Координаты характерных точек границ	
	X	Y
1	622956.51	2353722.65
2	622968.72	2353755.12
3	622984.19	2353847.4
4	623063.22	2354244.33
5	623141.98	2354628.38
6	623195.39	2354893.91
7	623242.44	2355127.06
8	623292.49	2355368.35
9	623351.39	2355634.48
10	623398.99	2355852.01
11	623442.05	2356037.47
12	623491.34	2356301.98
13	623548.16	2356617.81
14	623631.61	2357040.37
15	623658.9	2357176.72
16	623677.77	2357250.21
17	623697.58	2357281.13
18	623741.81	2357348.62
19	623815.15	2357462.83
20	623950.23	2357658.13
21	624035.78	2357777.11
22	624211.49	2358021.33
23	624425.43	2358292.63
24	624439.03	2358302.49
25	624471.61	2358305.28
26	624653.82	2358299.9
27	624736.08	2358300.4
28	624868.77	2358304.39
29	624919.62	2358297.55
30	624994.44	2358279.61

31	625121.18	2358245.13
32	625187.68	2358225.53
33	625301.83	2358198.55
34	625507.49	2358144.06
35	626171.59	2357964.84
36	626195.83	2357965.33
37	626216.69	2357985.25
38	626400.43	2358237.97
39	626481.14	2358348.98
40	626901.59	2358914.04
41	626935.77	2358959.95
42	626949.29	2358993.65
43	626961.84	2359127.28
44	627002.51	2359546.74
45	627068.97	2360277.25
46	627101.38	2360613.22
47	627123.6	2360836.1
48	627147.46	2361046.68
49	627155.81	2361134.69
50	627159.38	2361154.97
51	627166	2361191.06
52	627207.73	2361232.21
53	627454.63	2361413.73
54	627557.79	2361491.92
55	627595.1	2361522.96
56	627724.2	2361614.54
57	627732.69	2361627
58	627740.92	2361641.4
59	627745.31	2361659.35
60	627749.73	2361681.85
61	627752.23	2361707.82
62	627760.28	2361760.98
63	627763.93	2361783.5
64	627768.18	2361806.38
65	627770.66	2361832.18
66	627770.38	2361842.78
67	627765.53	2361860.96
68	627749.24	2361919.37
69	627728.52	2362005.37
70	627723.04	2362034.93
71	627723.68	2362049.09
72	627726.33	2362062.01

73	627734.71	2362079.98
74	627754.63	2362111.05
75	627780.63	2362146.93
76	627821.42	2362200.32
77	627837.62	2362224.36
78	627882.58	2362286.63
79	627956.79	2362385.39
80	628006.69	2362451.98
81	628042.88	2362500.28
82	628099.67	2362577.52
83	628124.28	2362611.79
84	628163.37	2362665.42
85	628190.36	2362704.12
86	628198.72	2362722.27
87	628199.9	2362740
88	628199.28	2362751.73
89	628196.64	2362755.63
90	628185.71	2362773.51
91	628136.26	2362859.51
92	628120.23	2362889.92
93	628108.74	2362911.99
94	628099.03	2362940.03
95	628094.89	2362957.42
96	628092.56	2362973.04
97	628091.71	2362991.79
98	628093.71	2363006.84
99	628097.76	2363031.8
100	628101.32	2363077.39
101	628110.69	2363151.09
102	628123.59	2363253.38
103	628135.38	2363376.65
104	628135.68	2363402.24
105	628136.17	2363436.39
106	628133.06	2363451.68
107	627876.21	2363978.64
108	627817.06	2364113.22
109	627694.42	2364392.44
110	627585.84	2364620.3
111	627195.11	2365469.27
112	627170.12	2365531.72
113	627184.36	2365567.17
114	627287.62	2365736.71

115	627322.19	2365777.2
116	627360.69	2365792.98
117	627411.3	2365803.1
118	627497.15	2365819.82
119	627541.57	2365830.22
120	627664.83	2365857.93
121	627680.33	2365864
122	627689.86	2365876.8
123	627727.37	2365973.48
124	627733.91	2365981.36
125	627750.25	2365987.39
126	627778.03	2365997.13
127	627800.19	2365995.01
128	627840.99	2365981.34
129	627864.83	2365972.66
130	627895.27	2365966.23
131	627939.85	2365961.4
132	627982.31	2365959.5
133	628007.98	2365960.04
134	628072.49	2365959.67
135	628079.49	2365964.99
136	628091.12	2365979.13
137	628100	2365995.07
138	628105.19	2366016.53
139	628112.71	2366045.78
140	628132.97	2366112.15
141	628129.19	2366113.26
142	628128.51	2366113.43
143	628121.96	2366115.12
144	628111.84	2366120.5
145	628101.9	2366126.22
146	628096.56	2366128.67
147	628078.2	2366132.21
148	628065.84	2366133.28
149	628043.6	2366133.76
150	628020.99	2366137.66
151	628000.35	2366139.78
152	627978.45	2366144.17
153	627959.46	2366152.5
154	627943.1	2366162.93
155	627911.81	2366181.66
156	627887.5	2366196.53

157	627851.19	2366220.76
158	627834.55	2366232.7
159	627826.84	2366238.69
160	627808.7	2366251.22
161	627797.29	2366254.63
162	627785.69	2366257.35
163	627774.41	2366255.83
164	627771.45	2366258.16
165	627770.74	2366268.74
166	627760.71	2366283.97
167	627752.04	2366295.08
168	627747.08	2366306
169	627740.6	2366320.57
170	627736	2366335.56
171	627734.46	2366342.78
172	627722.47	2366363.54
173	627716.1	2366380.65
174	627715.76	2366399.53
175	627715.48	2366423.51
176	627712.95	2366446.57
177	627712.65	2366466.47
178	627716.02	2366488.59
179	627715.53	2366511.55
180	627720.3	2366553.66
181	627727.67	2366600.42
182	627733.22	2366610.37
183	627735.39	2366624.54
184	627737.05	2366638.75
185	627745.1	2366700.77
186	627747.28	2366726.67
187	627749.73	2366743.39
188	627754.84	2366755.05
189	627767.9	2366795.94
190	627786.88	2366817.53
191	627809.04	2366842.58
192	627837.9	2366913.4
193	627887.28	2367017.42
194	628015.21	2367317.89
195	628036.19	2367350.41
196	628066.7	2367390
197	628086.67	2367418.51
198	628102.36	2367455.72

199	628105.97	2367469.82
200	628109.27	2367497.72
201	628109.83	2367521.66
202	628108.8	2367532.76
203	628102.97	2367546.79
204	628097.48	2367568.28
205	628091.42	2367614.95
206	628086.59	2367632.34
207	628081.27	2367646.17
208	628074.08	2367667.91
209	628061.53	2367687.52
210	628050.47	2367702.29
211	628035.71	2367718.08
212	628031.53	2367727.11
213	628033.92	2367738.89
214	628037.24	2367763.56
215	628038.1	2367772.61
216	628043.71	2367778.91
217	628075.97	2367808.57
218	628098.12	2367828.65
219	628116.6	2367846.52
220	628143.06	2367875.41
221	628180.21	2367915.55
222	628191.98	2367927.78
223	628202.09	2367937.01
224	628226.5	2367954.61
225	628256.58	2367965.66
226	628313.5	2367980.73
227	628527.61	2368077.74
228	628559.44	2368086.18
229	628575.32	2368091.92
230	628597.45	2368099.94
231	628618.02	2368111.59
232	628655.3	2368135.41
233	628744.86	2368178.14
234	628776.94	2368198.87
235	628815.38	2368232.04
236	628842.39	2368284.72
237	628843.34	2368287.93
238	628851.52	2368326.32
239	628857.49	2368356.98
240	628869.58	2368387.71

241	628880.21	2368427.52
242	628889.45	2368455.48
243	628894.45	2368468.51
244	628914.48	2368490.57
245	628958.99	2368549.48
246	628995.08	2368594.98
247	629009.01	2368613.53
248	629020.14	2368636.12
249	629033.82	2368666.83
250	629044.1	2368694.58
251	629048.72	2368710.03
252	629054.04	2368723.44
253	629057.76	2368748.92
254	629059.33	2368771.79
255	629054.44	2368843.45
256	629051.05	2368876.14
257	629046.83	2368895.62
258	629021.69	2368942.64
259	629002.22	2368976.34
260	627932.77	2368679.47
261	627677.65	2369547.16
262	625173.09	2368885.43
263	625024.99	2369351.96
264	624769.45	2370243.88
265	622643.45	2369709.45
266	620511.43	2369175.98
267	618382.75	2368636.16
268	617995.45	2368538.94
269	617423.19	2368391.85
270	617233.02	2368342.97
271	617232.31	2368190.08
272	615981.38	2367898.85
273	613760.83	2367366.45
274	612608.58	2367086.41
275	611743.05	2366879.22
276	609689.25	2366365.54
277	607649.86	2365865.26
278	605638.78	2365376.17
279	606180.65	2363236.37
280	605277.68	2362991.09
281	604336.96	2362732.61
282	603322.7	2362486.27



283	601646.35	2362089.13
284	601673.35	2361989.78
285	601692.29	2361911.85
286	601873.47	2361242.57
287	602173.37	2360124.57
288	602042.44	2359964.04
289	601855.33	2359746.07
290	601692.36	2359389.88
291	601597.78	2359175.54
292	601541.81	2359051.46
293	601430.75	2358814.95
294	601306.52	2358551.09
295	601128.26	2358162.25
296	600995.76	2357889.52
297	600979.92	2357874.36
298	600754.48	2357745.49
299	600586.7	2357624.24
300	600525.09	2357579.74
301	600461.02	2357535.34
302	600374.63	2357458.3
303	600299.46	2357385.6
304	600251.45	2357340.35
305	600230.58	2357320.61
306	600125.6	2357229.02
307	600112.41	2357217.97
308	599973.47	2357148
309	599857.49	2357037.66
310	599847.82	2357028.06
311	599733.93	2356918.87
312	599655.97	2356847.93
313	599591.57	2356803
314	599557.18	2356776.52
315	599445.52	2356716.97
316	599385.95	2356685.94
317	599293.45	2356638.02
318	599209.24	2356584.34
319	599056.09	2356444.6
320	599026.47	2356417.57
321	598991.36	2356373.99
322	599001.39	2356306.52
323	599053.3	2356134.54
324	599124.25	2355883.73

325	599160.18	2355756.56
326	599168	2355718.46
327	599169.56	2355706.04
328	599105.35	2355461.65
329	599025.37	2355187.99
330	598971.16	2354993.59
331	598943.16	2354906.08
332	598866.46	2354672.65
333	598815.17	2354576.74
334	598679.62	2354364.62
335	598593.64	2354230.09
336	598355.56	2354115.05
337	598394	2354038.85
338	598423.01	2353966.36
339	598421.38	2353905.25
340	598415.24	2353817.66
341	598419.27	2353758.54
342	598427.5	2353669.18
343	598438.51	2353574.96
344	598755.96	2353308.04
345	598942.43	2353380.8
346	599040.91	2353408.13
347	599097.2	2353423.41
348	599186.84	2353462.77
349	599274.43	2353531.15
350	599343.59	2353560.3
351	599458.17	2353560.74
352	599589.48	2353587.11
353	599714.7	2353625.99
354	599795.34	2353663.53
355	600098.6	2353803.45
356	600702.41	2354073.38
357	600906.86	2354087.67
358	601254.01	2354120.19
359	601497.57	2354150.87
360	601941.99	2354188.27
361	601979.58	2354192.08
362	602294.34	2354223.99
363	602335.96	2354238.24
364	602363.42	2354248.88
365	602497.95	2354301.09
366	602782.46	2354400.18

367	603008.82	2354480.63
368	603461.09	2354651.7
369	603536.97	2354674.57
370	603894.81	2354797.14
371	604078.7	2354861.36
372	604193.19	2354911.05
373	604548.37	2355030.19
374	604674.12	2355076.3
375	605138.13	2355246.42
376	605436.87	2354817.84
377	605540.46	2354679.36
378	605679.19	2354483.59
379	605796.19	2354315
380	605867.02	2354223.8
381	605944.42	2354087.66
382	606078.32	2353911.43
383	606085.25	2353858.3
384	606071.75	2353777.03
385	606069.23	2353723.76
386	606067.86	2353583.37
387	606071.72	2353333.51
388	606020.83	2353230.38
389	605874.6	2352954.95
390	605768.48	2352758.75
391	605730.85	2352670.35
392	605710.89	2352588.49
393	605716.56	2352581.19
394	605743.48	2352555.81
395	605770.62	2352544.66
396	605793.89	2352543.62
397	606169.41	2352586.2
398	606304.75	2352516.22
399	606353.8	2352464.85
400	606427.9	2352401.06
401	606471.62	2352363.43
402	606507.28	2352256.95
403	606534	2352121.91
404	606597.45	2351916.39
405	606640.83	2351799.72
406	606644.8	2351766.23
407	606641.89	2351701.35
408	606651.41	2351633.18

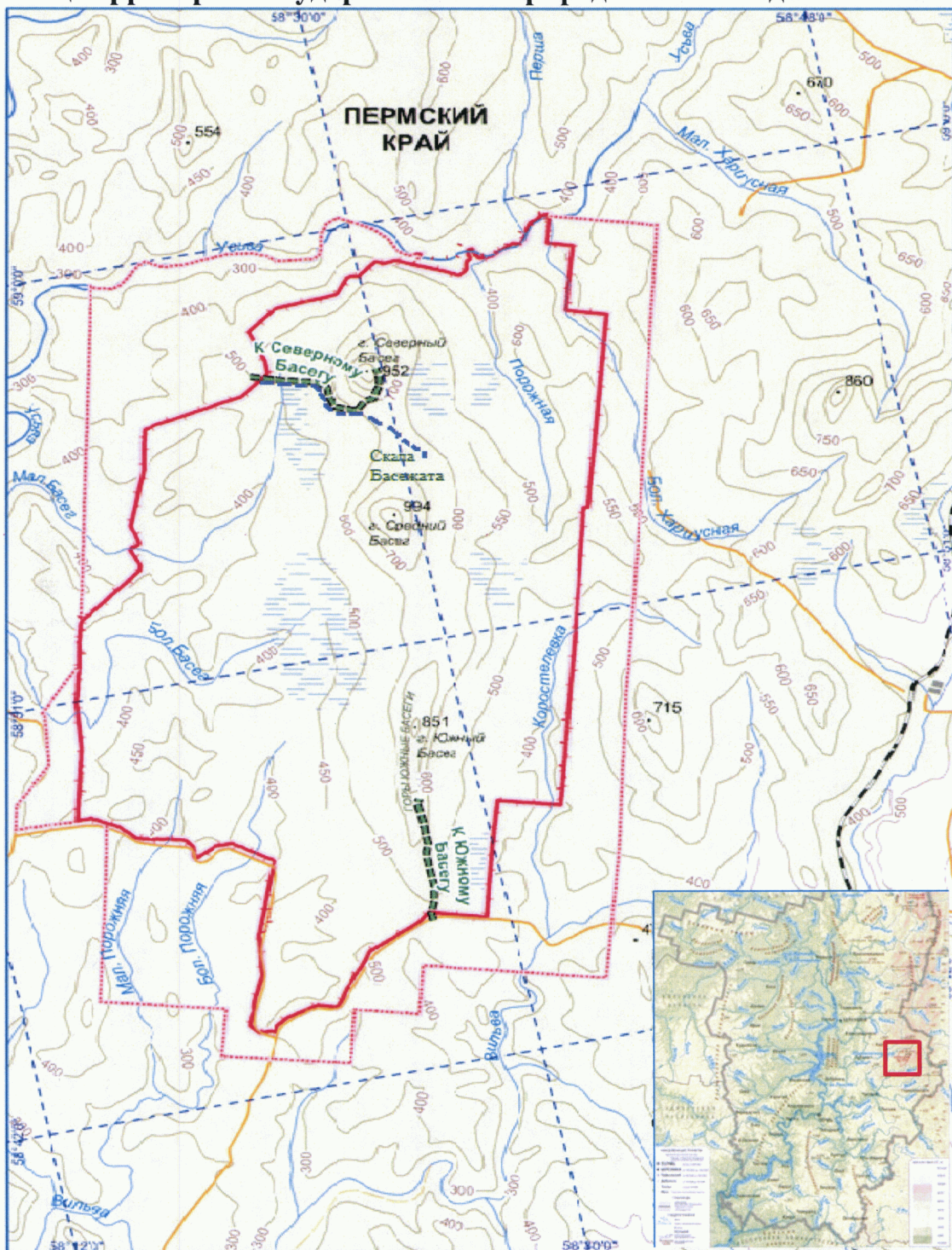
409	606666.21	2351561.5
410	606691.67	2351471.31
411	606715.24	2351302.55
412	606747.97	2351167.24
413	606760.16	2351085.58
414	606770.29	2351025.3
415	606801.16	2350915.75
416	606839.49	2350771.45
417	606878.07	2350663.2
418	606886.35	2350653
419	606946.5	2350599.5
420	607006.49	2350554.47
421	607054.71	2350515.16
422	607116	2350462.7
423	607224.7	2350352.67
424	607290.01	2350292.39
425	607376.75	2350216.66
426	607412.39	2350171.08
427	607438.17	2350130.6
428	607507.46	2350012.78
429	607563.5	2349910.29
430	607644.2	2349778.85
431	607674.84	2349725.3
432	607740.45	2349604.63
433	607785.16	2349529.43
434	607813.44	2349484.19
435	607828.34	2349457.02
436	607840.53	2349430.26
437	607868.69	2349388.29
438	607894.18	2349335.54
439	607900.8	2349306.64
440	607901.44	2349290.6
441	607894.43	2348812.99
442	608597.64	2348965.69
443	610685.57	2349427.9
444	610732.13	2349438.31
445	612561.87	2349589.9
446	612871.47	2349659.48
447	613805.13	2349869.59
448	613892.8	2349895.02
449	614635.15	2350025.02
450	614895.53	2350080.81

451	615144.33	2350140.85
452	615284.84	2350174.85
453	615565.85	2350235.11
454	615676.75	2350271.38
455	615749.01	2350310.21
456	615809.12	2350395.85
457	615899.73	2350524.27
458	616048.64	2350744.82
459	616259.68	2351053.51
460	616552.15	2351444.54
461	616766.15	2351741.25
462	616924.27	2351960.5
463	617188.25	2352304.8
464	617249.69	2352380.07
465	617360.46	2352559.37
466	617387.58	2352582.31
467	617583.9	2352643.45
468	617618.67	2352642.29
469	617679.14	2352624.82
470	618065.09	2352493.47
471	618149.98	2352461.02
472	618214.31	2352442.13
473	618240.03	2352428.4
474	618270.96	2352433.82
475	618309.68	2352454.44
476	618310.76	2352456.19
477	618314.44	2352461.91
478	618326.51	2352480.94
479	618348.46	2352495.68
480	618369.15	2352519.47
481	618366.67	2352545.32
482	618359.09	2352590.68
483	618366.97	2352631.64
484	618383.87	2352676.18
485	618421.35	2352711.02
486	618469.09	2352736.48
487	618511.65	2352749.25
488	618554.14	2352746.55
489	618660.97	2352724.97
490	618749.51	2352707.26
491	618784.53	2352700.25
492	618979.5	2352653.85

493	619052.87	2352638.53
494	619137.8	2352615.09
495	619203.46	2352607.77
496	619247.27	2352614.05
497	619314.33	2352637.59
498	619616.25	2352747.97
499	619697.34	2352782.03
500	619975.05	2352884.32
501	620107.65	2352940.51
502	620212.41	2352977.64
503	620357.73	2353032.76
504	620524.83	2353092.97
505	620634.11	2353132.53
506	620843.13	2353213.89
507	620910.61	2353237.88
508	620965.88	2353257.52
509	621263.71	2353375.26
510	621351	2353401.37
511	621625.09	2353456.1
512	622121.73	2353541.48
513	622377.09	2353585.23
514	622608.89	2353629.76
515	622806.29	2353676.07
516	622847.87	2353682.43
517	622901.76	2353697.4
518	622938.93	2353705.84
1	622956.51	2353722.65

Приложение № 2  
к Положению о государственном  
природном заповеднике «Басеги»,  
утвержденному приказом  
Минприроды России  
от 30.05.2022 № 382

**КАРТА-СХЕМА**  
**границ территории государственного природного заповедника «Басеги»**



Приложение № 3  
к Положению о государственном  
природном заповеднике «Басеги»,  
утвержденному приказом  
Минприроды России  
от 30.05.2022 № 382

### ПЕРЕЧЕНЬ

**участков территории заповедника, на которых допускается ограниченное хозяйственное использование в целях обеспечения функционирования заповедника и жизнедеятельности граждан, проживающих на его территории**

**Раздел 1. Участки, выделенные для заготовки древесины в порядке проведения санитарно-оздоровительных мероприятий по охране лесов в соответствии с лесохозяйственным регламентом лесничества и проектом освоения лесов, и виды их разрешенного использования**

Виды разрешенного использования земельных участков	
Основные	Деятельность по особой охране и изучению природы (код 9.0)
	Охрана природных территорий (код 9.1)
Вспомогательный	Заготовка древесины (код 10.1)

Название участкового лесничества	Местонахождение	
	квартал	выдел
Усьвинское	5	3, 4
	10	6, 7
	11	2, 3
	12	8
	18	1, 2, 4
	19	1, 3
	20	7, 9, 11, 12
	38	4, 7
	81	1
Коростелевское	1	2, 5, 6
	17	6
	63	8
	94	8, 9, 10, 18
	102	4
	107	2
	108	2, 12, 14



**Раздел 2. Участки, выделенные для сбора грибов, орехов, ягод  
работниками Учреждения, а также гражданами, проживающими  
на территории заповедника, для личного потребления (без права продажи),  
и виды их разрешенного использования**

Виды разрешенного использования земельных участков	
Основные	Деятельность по особой охране и изучению природы (код 9.0)
	Охрана природных территорий (код 9.1)
Вспомогательный	Заготовка лесных ресурсов (код 10.3)

Название участкового лесничества	Местонахождение	
	квартал	выдел
Усьвинское	13	2, 5, 6

**Раздел 3. Участки, выделенные для предоставления работникам  
Учреждения служебных наделов (пахотной земли и сенокосов),  
и виды их разрешенного использования**

Виды разрешенного использования земельных участков	
Основные	Деятельность по особой охране и изучению природы (код 9.0)
	Охрана природных территорий (код 9.1)
Вспомогательный	Сенокосение (код 1.19)

Сенокос		
Название участкового лесничества	Местонахождение	
	квартал	выдел
Усьвинское	20	10, 13
	21	11, 15
	24	2
Коростелевское	59	8
	94	13
	97	16, 4, 6
	108	4

**Раздел 4. Участки, выделенные для организации и устройства  
экскурсионных экологических троп и маршрутов,  
и виды их разрешенного использования**

Виды разрешенного использования земельных участков	
Основные	Деятельность по особой охране и изучению природы (код 9.0)
	Охрана природных территорий (код 9.1)
Вспомогательный	Природно-познавательный туризм (код 5.2)

№	Маршруты			
	Краткое описание	нахождение в пределах:		
		участкового лесничества	квартал	выдел
1	<p>Действующий маршрут «К вершине Северного Басега».</p> <p>Начинается от КПП кордона «Счастливый»</p> <p>18 квартал, идет по лесной дороге, по горно-лесному поясу, кварталы 18, 19, 20, далее по горным лугам подгольцового пояса кварталы 20, 21, далее по южному склону горы Северный Басег по 21 кварталу и по горно-тундровой части восточного склона горы до вершины в 13 квартале. Маршрут и обзор с горы знакомит посетителей с высотной поясностью, ландшафтным разнообразием, флорой и фауной средней тайги, природными достопримечательностями.</p> <p>Протяженность - 5,5 км (без учета возврата к исходной точке).</p>	Усьвинское	18 19 20 20 21 13	7 5 10 14 15 14
2	<p>Действующий маршрут «К Южному Басегу».</p> <p>Начинается у входа в заповедник (КПП кордона «Южный» 108 квартал), проходит по лесной дороге через кварталы 107, 102 до скалы (обзорная точка), продолжается по лесной дороге кварталы 102 и 97 до лугов Первого Южного Камня, затем поднимается на хребет Камня.</p> <p>Маршрут и обзор с вершины Южного Камня знакомит посетителей с темнохвойной тайгой Среднего Урала, участками редколесий и подгольцовых лугов, ландшафтными особенностями, таежной флорой и фауной, редкими видами.</p> <p>Протяженность - 4 км (без учета возврата к исходной точке).</p>	Коростелевское	108 107 102 97	4 6 7 15, 16, 3

3	Действующий маршрут «Скала Басежата». Начинается от КПП кордона «Счастливый», квартал 18, идет по лесной дороге, по горно-лесному поясу, кварталы 18, 19, 20, далее по горным лугам подгольцового пояса, кварталы 20, 21 до 22, далее по квартальной просеке, квартал 22, по темнохвойному лесу и по горным лугам, кварталы 22 и 27, до скалы «Басежата». Маршрут знакомит посетителей с ландшафтными достопримечательностями, скальными образованиями, флорой и фауной темнохвойной тайги, горных лугов. Протяженность – 6 км (без учета возврата к исходной точке).	Усьвинское	18	7
			19	5
			20	10, 14
			21	14
		Коростелевское	22	13
			27	1, 3, 4
	27	5		

**Раздел 5. Участки, выделенные для размещения объектов инфраструктуры Учреждения, музеев, информационно-просветительских центров для посетителей Учреждения, в том числе с экспозицией под открытым небом, и виды их разрешенного использования**

Виды разрешенного использования земельных участков	
Основные	Деятельность по особой охране и изучению природы (код 9.0)
	Охрана природных территорий (код 9.1)
Вспомогательный	Объекты культурно-досуговой деятельности (3.6.1)

Наименование объекта	Местонахождение		
	Название участкового лесничества	Квартал	Выдел
Кордон «Счастливый»	Усьвинское	18	2
Кордон «Неустроевка»	Усьвинское	38	7
Кордон «Медвежий угол»	Усьвинское	81	1
Кордон «Северные луга»	Усьвинское	20	13
Кордон «Лосиный остров»	Коростелевское	94	13
Кордон «Южный»	Коростелевское	108	4
Кордон «Визит-центр»	Усьвинское	21	11
Научный стационар	Усьвинское	21	11