

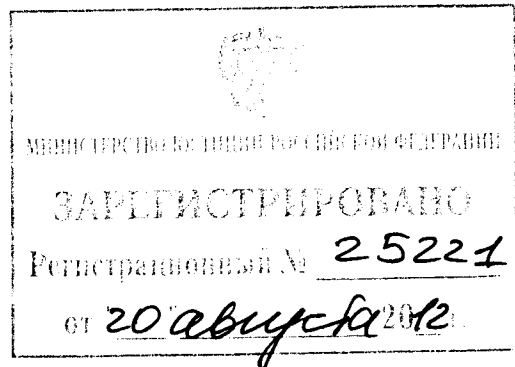


МИНИСТЕРСТВО ИНОСТРАННЫХ ДЕЛ
РОССИЙСКОЙ ФЕДЕРАЦИИ

П Р И К А З

«28» ИЮНЯ 2012г. № 10303

г. Москва



Об утверждении Административного регламента
Министерства иностранных дел Российской Федерации
по предоставлению государственной услуги
по оформлению и выдаче паспорта, удостоверяющего
личность гражданина Российской Федерации
за пределами территории Российской Федерации

В соответствии с Федеральным законом «Об организации предоставления государственных и муниципальных услуг» от 27 июля 2010 г. № 210-ФЗ (Собрание законодательства Российской Федерации, 2010, № 31, ст.4179; 2011, № 15, ст.2038, № 27, ст.3873, ст.3880, № 29, ст.4291, № 30, ст.4587, № 49, ст.7061), а также постановлением Правительства Российской Федерации от 16 мая 2011 г. № 373 «О разработке и утверждении административных регламентов исполнения государственных функций и административных регламентов предоставления государственных услуг» (Собрание законодательства Российской Федерации, 2011, № 22, ст.3169, № 35, ст.5092) п р и к а з ы в а ю:

1. Утвердить прилагаемый Административный регламент Министерства иностранных дел Российской Федерации по предоставлению государственной услуги по оформлению и выдаче паспорта, удостоверяющего личность гражданина Российской Федерации за пределами территории Российской Федерации.

2. Признать утратившими силу:

- приказ Министерства иностранных дел Российской Федерации от 28 ноября 2008 г. № 18584 «Об утверждении Административного регламента исполнения государственной функции по оформлению и выдаче паспорта, удостоверяющего личность гражданина Российской Федерации за пределами территории Российской Федерации, по которому гражданин Российской Федерации осуществляет выезд из Российской Федерации и въезд в Российскую Федерацию» (зарегистрирован Минюстом России 28 января 2009 г., регистрационный № 13213);

- пункт 1 Изменений и дополнений, вносимых в нормативные правовые акты Министерства иностранных дел Российской Федерации, утвержденных приказом Министерства иностранных дел Российской Федерации от 3 августа 2009 г. № 12631 (зарегистрирован Минюстом России 14 сентября 2009 г., регистрационный № 14762).

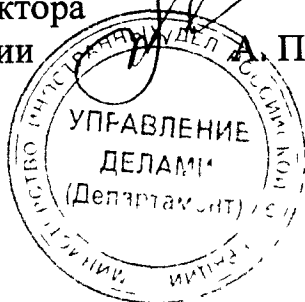
3. Контроль за исполнением настоящего приказа возложить на первого заместителя Министра А.И.Денисова.

МИНИСТР


С.ЛАВРОВ

Копия верна:

Заместитель директора
УД(Д) МИД России



АДМИНИСТРАТИВНЫЙ РЕГЛАМЕНТ

Министерства иностранных дел Российской Федерации
по предоставлению государственной услуги по оформлению и выдаче
паспорта, удостоверяющего личность гражданина Российской Федерации
за пределами территории Российской Федерации

I. Общие положения

Предмет регулирования административного регламента

1. Административный регламент Министерства иностранных дел Российской Федерации по предоставлению государственной услуги по оформлению и выдаче паспорта, удостоверяющего личность гражданина Российской Федерации за пределами территории Российской Федерации, (далее – Регламент) устанавливает:

– стандарт предоставления государственной услуги по оформлению и выдаче паспорта, удостоверяющего личность гражданина Российской Федерации за пределами территории Российской Федерации (далее – государственная услуга);

– состав, последовательность, сроки и требования к порядку выполнения административных процедур (действий), осуществляемых Консульским департаментом Министерства иностранных дел Российской Федерации (далее – Консульский департамент), территориальными органами – представительствами Министерства иностранных дел Российской Федерации на территории Российской Федерации (далее – представительства), дипломатическими представительствами и консульскими учреждениями Российской Федерации (далее – заграничные учреждения), а также порядок взаимодействия Министерства иностранных дел Российской Федерации (далее – МИД России), представительств, заграничных учреждений и их должностных лиц

с заявителями, иными органами государственной власти при предоставлении государственной услуги;

- формы контроля за предоставлением государственной услуги;
- досудебный (внесудебный) порядок обжалования решений и действий (бездействия) МИД России, представительств, загранучреждений, а также их должностных лиц.

Круг заявителей

2. Заявителями являются:

2.1. Гражданин Российской Федерации, проживающий на территории Российской Федерации, обратившийся в МИД России с письменным заявлением о выдаче паспорта, удостоверяющего личность гражданина Российской Федерации за пределами территории Российской Федерации (далее – паспорт), поданным лично или через законного представителя либо через организацию, направляющую его за пределы территории Российской Федерации и зарегистрированную в МИД России в порядке, установленном Правительством Российской Федерации,¹.

2.2. Гражданин Российской Федерации, проживающий на территории Российской Федерации, обратившийся в представительство с письменным заявлением о выдаче паспорта (далее – заявление), поданным через орган государственной власти на территории деятельности представительства, и являющийся сотрудником этого органа, направляющего его за пределы территории Российской Федерации.

2.3. Гражданин Российской Федерации, проживающий за пределами территории Российской Федерации, обратившийся в загранучреждение в государстве пребывания с заявлением, поданным лично или через его законного представителя.

2.4. Один из родителей, усыновителей, опекунов или попечителей

¹ Часть шестая статьи 8 Федерального закона от 15 августа 1996 г. № 114-ФЗ «О порядке выезда из Российской Федерации и въезда в Российскую Федерацию» (Собрание законодательства Российской Федерации, 1996, № 34, ст. 4029; 1998, № 4, ст. 531, № 30, ст. 3606; 1999, № 26, ст. 3175; 2003, № 2, ст. 159, № 27, ст. 2700; 2004, № 27, ст. 2711; 2006, № 27, ст. 2877, № 31, ст. 3420; 2007, № 1, ст. 29, № 3, ст. 410, № 49, ст. 6071, № 50, ст. 6240; 2008, № 19, ст. 2094, № 20, ст. 2250, № 30, ст. 3583, ст. 3616, № 49, ст. 5735, ст. 5748; 2009, № 1, ст. 30, № 7, ст. 772, № 26, ст. 3123, № 52, ст. 6407, ст. 6413, ст. 6450; 2010, № 11, ст. 1173, № 15, ст. 1740, ст. 1756, № 21, ст. 2524, № 30, ст. 4011, № 31, ст. 4196, № 52, ст. 7000; 2011, № 1, ст. 16, ст. 28, ст. 29, № 13, ст. 1689, № 15, ст. 2021, № 17, ст. 2321, № 50, ст. 7339, ст. 7340, ст. 7342) (далее – Федеральный закон).

гражданина Российской Федерации, не достигшего возраста 18 лет (далее – законный представитель несовершеннолетнего), обратившийся с заявлением о выдаче паспорта этому гражданину, если иное не предусмотрено законом.

Требования к порядку информирования о предоставлении государственной услуги

3. Информация о местах нахождения и графиках работы, справочных телефонах, адресах официальных сайтов в сети Интернет и адресах электронной почты:

3.1. МИД России:

Место нахождения:

Смоленская – Сенная площадь, дом 32/34, Москва, индекс 119200;

График работы:

понедельник – четверг – с 9.00 до 12.00, с 12.45 до 18.00;

пятница – с 9.00 до 12.00, с 12.45 до 16.45;

суббота, воскресенье, не рабочие праздничные дни – выходные;

Справочный телефон: (499) 244–16–06;

Телефон-автоинформатор: (499) 244–45–81;

Адрес официального сайта: www.mid.ru;

Адрес электронной почты: ministry@mid.ru;

3.2. Консульского департамента:

Место нахождения:

1–й Неопалимовский переулок, дом 12, Москва, индекс 119200;

График работы:

понедельник – четверг – с 9.00 до 12.00, с 12.45 до 18.00;

пятница – с 9.00 до 12.00, с 12.45 до 16.45;

суббота, воскресенье, не рабочие праздничные дни – выходные;

Справочный телефон: (499) 244–45–81;

Адрес официального сайта: www.kdmid.ru;

Адрес электронной почты: text@dks.ru.

3.3. Представительств:

Информация о месте нахождения, графике работы, справочных телефонах, адресах официальных сайтов и электронной почты

представительств приведена в приложении № 1 к настоящему Регламенту. Актуализированная информация размещена на официальном сайте МИД России www.mid.ru.

3.4. Загранучреждений:

Информация о месте нахождения, графике работы, справочных телефонах, адресах официальных сайтов и электронной почты заграничных учреждений приведена в приложении № 2 к настоящему Регламенту. Актуализированная информация размещена на официальном сайте МИД России www.mid.ru.

4. Информация о местах нахождения и графиках работы МИД России, Консульского департамента, представительств и заграничных учреждений может быть получена на личном приеме, по письменным обращениям, электронной почте, справочным телефонам, телефонам-автоинформаторам (при наличии), на официальных сайтах МИД России, Консульского департамента, представительств и заграничных учреждений в сети Интернет, в федеральной государственной информационной системе «Единый портал государственных и муниципальных услуг (функций)» (www.gosuslugi.ru) (далее – Единый портал), а также на стендах в местах предоставления государственной услуги.

5. Информация по вопросам предоставления государственной услуги предоставляется уполномоченными государственными гражданскими служащими (далее – должностное лицо) Консульского департамента, представительств или заграничных учреждений на личном приеме, по письменным обращениям, электронной почте, справочным телефонам, по телефонам – автоинформаторам (при наличии), и размещается на официальных сайтах МИД России, Консульского департамента, представительств и заграничных учреждений в сети Интернет, на Едином портале, а также на стендах в местах предоставления государственной услуги.

6. Сведения о ходе предоставления государственной услуги можно получить на личном приеме, по письменному обращению, электронной почте и справочным телефонам, а также на официальных сайтах МИД России, Консульского департамента МИД России, представительств и заграничных учреждений в сети Интернет.

7. Информация предоставляется по следующим вопросам:

– о месте нахождения и графиках работы МИД России, Консульского департамента, представительств и заграничных учреждений;

– о перечне документов, необходимых для предоставления государственной услуги, требованиях к их оформлению;

- о сроке предоставления государственной услуги;
- о перечне оснований для отказа в приеме документов, а также перечне оснований для отказа в предоставлении государственной услуги;
- о ходе предоставления государственной услуги заявителям, документы которых приняты для предоставления государственной услуги.

8. При ответах на телефонные и устные обращения должностные лица Консульского департамента, представительств либо загранучреждений подробно и в вежливой (корректной) форме информируют обратившихся по интересующим их вопросам. Ответ по телефону должен начинаться с информации о наименовании органа, в который позвонил гражданин, фамилии, имени, отчестве и должности должностного лица, принявшего телефонный звонок.

9. При отсутствии у должностного лица, принявшего звонок, возможности самостоятельно ответить на поставленные вопросы телефонный звонок должен быть переадресован (переведен) другому должностному лицу либо обратившемуся гражданину должен быть сообщен номер телефона, по которому можно получить необходимую информацию.

II. Стандарт предоставления государственной услуги

Наименование государственной услуги

10. Государственная услуга по оформлению и выдаче паспорта, удостоверяющего личность гражданина Российской Федерации за пределами территории Российской Федерации.

Наименование федерального органа исполнительной власти, предоставляющего государственную услугу

11. Государственную услугу на территории Российской Федерации предоставляют МИД России и представительства. Структурным подразделением МИД России, ответственным за предоставление государственной услуги, является Консульский департамент.

Государственную услугу на территории иностранных государств предоставляют заграничные учреждения.

12. В процессе предоставления государственной услуги МИД России, представительства и заграничного учреждения взаимодействуют с Федеральной службой безопасности Российской Федерации (далее – ФСБ России), Федеральной миграционной службой (далее – ФМС России), Федеральным казначейством².

13. Запрещается требовать от заявителя осуществления действий, в том числе согласований, необходимых для получения государственной услуги и связанных с обращением в иные государственные органы и организации, за исключением получения услуг, включенных в перечень услуг, которые являются необходимыми и обязательными для предоставления государственных услуг, утвержденный Правительством Российской Федерации³.

Описание результата предоставления государственной услуги

14. Результатом предоставления государственной услуги является выдача заявителю паспорта либо уведомления об отказе в оформлении (выдаче) паспорта (далее – уведомление об отказе).

Срок предоставления государственной услуги,
срок приостановления предоставления государственной услуги,
срок выдачи (направления) документов, являющихся результатом
предоставления государственной услуги

15. В соответствии с требованиями статьи 10 Федерального закона паспорт выдается сроком на 5 лет. Срок оформления паспорта либо уведомления об отказе со дня подачи заявления не должен превышать:

² Взаимодействие с Федеральным казначейством осуществляется с 1 января 2013 г. в соответствии с пунктом 7 статьи 74 Федерального закона от 1 июля 2011 г. № 169-ФЗ «О внесении изменений в отдельные законодательные акты Российской Федерации» (Собрание законодательства Российской Федерации, 2011, № 27, ст. 3880, № 49, ст. 7061, № 50, ст. 7343).

³ Подпункт «б» пункта 14 Правил разработки и утверждения административных регламентов предоставления государственных услуг, утвержденных постановлением Правительства Российской Федерации от 16 мая 2011 г. № 373 (далее – Правила).

- один месяц – в случае подачи заявления по месту жительства;
- четыре месяца – в случае подачи заявления по месту пребывания;
- три месяца – в случае подачи заявления в загранучреждение;
- три месяца – в случае подачи заявления заявителем, имеющим (имевшим) допуск к сведениям особой важности или совершенно секретным сведениям, отнесенным к государственной тайне в соответствии с Законом Российской Федерации от 21 июля 1993 г. № 5485–1 «О государственной тайне⁴» (далее – Закон Российской Федерации о государственной тайне).

Датой подачи заявления считается день подачи всех надлежащим образом оформленных документов, а также фотографий.

Оформленные паспорта выдаются заявителям при их обращении за получением паспорта.

Приостановление предоставления государственной услуги законодательством Российской Федерации не предусмотрено.

Перечень нормативных правовых актов, регулирующих отношения, возникающие в связи с предоставлением государственной услуги

16. Предоставление государственной услуги осуществляется в соответствии с:

Конституцией Российской Федерации (Собрание законодательства Российской Федерации, 2009, № 4, ст. 445);

Федеральным законом от 5 июля 2010 г. № 154-ФЗ «Консульский устав Российской Федерации» (Собрание законодательства Российской Федерации, 2010, № 28, ст. 3554; 2011, № 49, ст. 7064);

Федеральным законом от 15 августа 1996 г. № 114-ФЗ «О порядке выезда из Российской Федерации и въезда в Российскую Федерацию» (Собрание законодательства Российской Федерации, 1996, № 34, ст. 4029; 1998, № 4, ст. 531, № 30, ст. 3606; 1999, № 26, ст. 3175; 2003, № 2, ст. 159, № 27, ст. 2700; 2004, № 27, ст. 2711; 2006, № 27, ст. 2877, № 31, ст. 3420; 2007, № 1, ст. 29, № 3, ст. 410, № 49, ст. 6071, № 50, ст. 6240; 2008, № 19, ст. 2094, № 20, ст. 2250, № 30, ст. 3583, ст. 3616, № 49, ст. 5735,

⁴ Российская газета, 1993, № 182, № 189; Собрание законодательства Российской Федерации, 1996, № 15, ст. 1768; 1997, № 41, ст. 4673; 2002, № 52, ст. 5288; 2003, № 6, ст. 549, № 27, ст. 2700, № 46, ст. 4449; 2004, № 27, ст. 2711, № 35, ст. 3607; 2007, № 49, ст. 6055, ст. 6079; 2009, № 29, ст. 3617; 2010, № 47, ст. 6033; 2011, № 30, ст. 4590, ст.4596, № 46, ст. 6407.

ст. 5748; 2009, № 1, ст. 30, № 7, ст. 772, № 26, ст. 3123, № 52, ст. 6407, ст. 6413, ст. 6450; 2010, № 11, ст. 1173, № 15, ст. 1740, ст. 1756, № 21, ст. 2524, № 30, ст. 4011, № 31, ст. 4196, № 52, ст. 7000; 2011, № 1, ст. 16, ст. 28, ст. 29, № 13, ст. 1689, № 15, ст. 2021, № 17, ст. 2321, № 50, ст. 7339, ст. 7340, ст. 7342);

Федеральным законом от 27 июля 2006 г. № 152-ФЗ «О персональных данных» (Собрание законодательства Российской Федерации, 2006, № 31, ст. 3451; 2009, № 48, ст. 5716, № 52, ст. 6439; 2010, № 27, ст. 3407, № 31, ст. 4173, ст. 4196, № 49, ст. 6409; 2011, № 23, ст. 3263, № 31, ст. 4701);

Федеральным законом от 27 июля 2010 г. № 210-ФЗ «Об организации предоставления государственных и муниципальных услуг» (Собрание законодательства Российской Федерации, 2010, № 31, ст. 4179; 2011, № 15, ст. 2038, № 27, ст. 3873, ст. 3880, № 29, ст. 4291, № 30, ст. 4587, № 49, ст. 7061);

Федеральным законом от 1 июля 2011 г. № 169-ФЗ «О внесении изменений в отдельные законодательные акты Российской Федерации» (Собрание законодательства Российской Федерации, 2011, № 27, ст. 3880, № 49, ст. 7043, ст. 7061, № 50, ст. 7343);

Налоговым кодексом Российской Федерации (часть 2) (Собрание законодательства Российской Федерации, 2000, № 32, ст. 3340; 2009, № 52, ст. 6450; 2010, № 15, ст. 1734, № 31, ст. 4198; 2011, № 30, ст. 4593);

Указом Президента Российской Федерации от 11 июля 2004 г. № 865 «Вопросы Министерства иностранных дел Российской Федерации» (Собрание законодательства Российской Федерации, 2004, № 28, ст. 2880; 2005, № 19, ст. 1782, № 43, ст. 4371; 2007, № 38, ст. 4511; 2008, № 37, ст. 4181, № 43, ст. 4921; 2009, № 1, ст. 91, № 45, ст. 5323; 2010, № 6, ст. 628, № 18, ст. 2213, № 19, ст. 2302, № 29, ст. 3906);

Указом Президента Российской Федерации от 28 октября 1996 г. № 1497 «Об утверждении Положения о Посольстве Российской Федерации» (Собрание законодательства Российской Федерации, 1996, № 45, ст. 5090);

Указом Президента Российской Федерации от 5 ноября 1998 г. № 1330 «Об утверждении Положения о Консульском учреждении Российской Федерации» (Собрание законодательства Российской Федерации, 1998, № 45, ст. 5509; 2009, № 1, ст. 91);

Указом Президента Российской Федерации от 4 мая 1998 г. № 488 «О мерах по обеспечению права граждан Российской Федерации на

свободный выезд из Российской Федерации» (Собрание законодательства Российской Федерации, 1998, № 18, ст. 2021; 2007, № 31, ст. 4020);

Указом Президента Российской Федерации от 21 декабря 1996 г. № 1752 «Об основных документах, удостоверяющих личность гражданина Российской Федерации за пределами Российской Федерации» (Собрание законодательства Российской Федерации, 1996, № 52, ст. 5914; 2009, № 43, ст. 5049);

Указом Президента Российской Федерации от 14 ноября 2002 г. № 1325 «Об утверждении Положения о порядке рассмотрения вопросов гражданства Российской Федерации» (Собрание законодательства Российской Федерации, 2002, № 46, ст. 4571; 2004, № 1, ст. 16; 2006, № 45, ст. 4670; 2007, № 31, ст. 4020; 2008, № 29, ст. 3476; 2009, № 34, ст. 4170, № 43, ст. 5049; 2011, № 43, ст. 6025);

Указом Президента Российской Федерации от 13 апреля 2011 г. № 444 «О дополнительных мерах по обеспечению прав и защиты интересов несовершеннолетних граждан Российской Федерации» (Собрание законодательства Российской Федерации, 2011, № 16, ст. 2268);

постановлением Правительства Российской Федерации от 1 октября 1998 г. № 1142 «О реализации отдельных норм Федерального закона «О порядке выезда из Российской Федерации и въезда в Российскую Федерацию» (Собрание законодательства Российской Федерации, 1998, № 41, ст. 5020; 1999, № 40, ст. 4862; 2002, № 41, ст. 3983; 2003, № 13, ст. 1240, № 17, ст. 1622; 2007, № 42, ст. 5053; 2009, № 2, ст. 211; 2010, № 20, ст. 2463);

постановлением Правительства Российской Федерации от 19 декабря 1997 г. № 1598 «О порядке оформления разрешений на выезд из Российской Федерации военнослужащих Вооруженных Сил Российской Федерации, а также федеральных органов исполнительной власти, в которых предусмотрена военная служба» (Собрание законодательства Российской Федерации, 1997, № 52, ст. 5929; 2008, № 14, ст. 1412);

постановлением Правительства Российской Федерации от 14 марта 1997 г. № 298 «Об утверждении образцов и описания бланков основных документов, удостоверяющих личность гражданина Российской Федерации за пределами Российской Федерации» (Собрание законодательства Российской Федерации, 1997, № 12, ст. 1435; 2008, № 14, ст. 1412, № 34, ст. 3937; 2009, № 23, ст. 2821; 2010, № 17, ст. 2101; 2011, № 42, ст. 5922);

постановлением Правительства Российской Федерации от 11 ноября 2010 г. № 889 «Об утверждении ставок консульских сборов, взимаемых

должностными лицами за совершение консульских действий» (Собрание законодательства Российской Федерации, 2010, № 47, ст. 6116);

постановлением Правительства Российской Федерации от 16 мая 2011 г. № 373 «О разработке и утверждении административных регламентов исполнения государственных функций и административных регламентов предоставления государственных услуг» (Собрание законодательства Российской Федерации, 2011, № 22, ст. 3169, № 35, ст. 5092);

приказом МИД России от 22 ноября 2011 г. № 21341 «Об утверждении Положения о территориальном органе – Представительстве Министерства иностранных дел Российской Федерации на территории Российской Федерации» (зарегистрирован Министерством юстиции Российской Федерации 30 декабря 2011 г., регистрационный № 22881);

приказом МИД России, МВД России, Минобороны России, ФСБ России, СВР России от 14 апреля 2006 г. № 4301/264/158/160/22 «О Межведомственной комиссии по рассмотрению обращений граждан Российской Федерации в связи с ограничениями их права на выезд из Российской Федерации» (признан не нуждающимся в государственной регистрации, письмо Министерства юстиции Российской Федерации от 15 мая 2006 г. № 01/3948-ЕЗ);

приказом МИД России, МВД России, ФСБ России, ФМС России от 17 ноября 2008 г. № 8722/996/562/350 «Об утверждении Положения о порядке информационного взаимодействия Министерства иностранных дел Российской Федерации с Министерством внутренних дел Российской Федерации, Федеральной службой безопасности Российской Федерации, Федеральной миграционной службой с целью выявления наличия обстоятельств, которые могут повлечь временное ограничение права гражданина Российской Федерации на выезд из Российской Федерации и отказ в выдаче паспорта, дипломатического паспорта и служебного паспорта, являющихся основными документами, удостоверяющими личность гражданина Российской Федерации за пределами территории Российской Федерации» (зарегистрирован Министерством юстиции Российской Федерации 26 декабря 2008 г., регистрационный № 13014);

международными договорами Российской Федерации.

Исчерпывающий перечень документов, необходимых в соответствии с нормативными правовыми актами для предоставления государственной услуги, подлежащих представлению заявителем, способы их получения заявителем, в том числе в электронной форме, порядок их представления

17. Для предоставления государственной услуги в случаях, предусмотренных настоящим Регламентом, заявитель представляет лично, через законного представителя либо направляющую организацию следующие документы либо документы и их копии:

17.1. Заявление о выдаче паспорта:

- для оформления паспорта гражданину Российской Федерации, достигшему возраста 18 лет – в двух экземплярах;
- для оформления паспорта гражданину Российской Федерации в возрасте от 14 до 18 лет – в двух экземплярах,
- для оформления паспорта гражданину Российской Федерации в возрасте до 14 лет – в одном экземпляре.

В заявлении указываются данные гражданина Российской Федерации, которому оформляется паспорт (далее – гражданин, которому оформляется паспорт): фамилия, имя, отчество (в том числе ранее имевшиеся), пол, дата и место рождения, место жительства, место работы (службы, учебы) в течение последних десяти лет, а также помещается его фотография в предусмотренном для этого месте.

В случае если гражданин, которому оформляется паспорт, изменял фамилию, имя или отчество более одного раза, в дополнение к заявлению прилагается заполненное приложение.

В случае отсутствия в заявлении достаточного количества строк для заполнения сведений о трудовой деятельности, в дополнение к нему прилагается заполненное приложение.

При необходимости внесения в паспорт законного представителя несовершеннолетнего сведений о гражданине Российской Федерации в возрасте до 14 лет, эти сведения указываются в приложении к заявлению.

В заявлении также указывается на отсутствие обстоятельств, предусмотренных Федеральным законом, которые могли бы препятствовать выезду гражданина, которому оформляется паспорт, из Российской Федерации.

Заявление заполняется при помощи технических средств или от руки разборчиво (печатными буквами). Не допускается исправление ошибок путем зачеркивания или с помощью корректирующих средств.

Форма заявления о выдаче паспорта устанавливается федеральным органом исполнительной власти, уполномоченным на осуществление функций по контролю и надзору в сфере миграции⁵.

17.2. Бланк заявления заявитель может получить у должностного лица Консульского департамента, представительства или загранучреждения.

Заявитель может также заполнить и распечатать бланк заявления на официальных сайтах МИД России, Консульского департамента, представительства или загранучреждения, а также распечатать бланк, размещенный на сайте ФМС России, и заполнить его.

17.3. Основной документ, удостоверяющий личность гражданина Российской Федерации и его копию – если гражданин, которому оформляется паспорт, достиг возраста 14 лет:

17.3.1. Паспорт гражданина Российской Федерации, удостоверяющий личность гражданина Российской Федерации на территории Российской Федерации (далее – внутренний паспорт) – при подаче заявления в Консульский департамент или представительство.

17.3.2. Паспорт либо паспорт гражданина Российской Федерации, являющийся основным документом, удостоверяющим личность гражданина Российской Федерации за пределами территории Российской Федерации, содержащий электронный носитель информации (далее – паспорт, содержащий электронный носитель информации) – при подаче заявления в загранучреждение.

В случае отсутствия указанных документов либо истечения срока их действия допускается представление в загранучреждение действительного внутреннего паспорта. В случае отсутствия и этого документа загранучреждение по просьбе заявителя проводит проверку обстоятельств, свидетельствующих о наличии у гражданина, личность которого загранучреждением установлена, гражданства Российской Федерации в соответствии с пунктами 51 и 52 Положения о порядке рассмотрения вопросов гражданства Российской Федерации, утвержденного Указом Президента Российской Федерации от 14 ноября 2002 г. № 1325, и составляет мотивированное заключение о ее результатах (далее – заключение о наличии гражданства Российской Федерации).

17.4. Свидетельство о рождении (и его копию) – если гражданин,

⁵ Часть первая статьи 8 Федерального закона.

которому оформляется паспорт, не достиг возраста 14 лет либо в приложении к заявлению указаны сведения о детях в возрасте до 14 лет:

– с имеющимися в нем сведениями, удостоверяющими наличие у ребенка гражданства Российской Федерации, предусмотренными подпунктами «в» и «д» пункта 1 Указа Президента Российской Федерации от 13 апреля 2011 г. № 444 «О дополнительных мерах по обеспечению прав и защиты интересов несовершеннолетних граждан Российской Федерации» (далее – Указ);

– с приложением одного из документов (и его копии), удостоверяющих наличие у ребенка гражданства Российской Федерации, предусмотренных подпунктами «а», «б», «г» и «е» пункта 1 Указа.

В случае если представленное в загранучреждение свидетельство о рождении не содержит сведений, указанных в абзаце втором настоящего подпункта, и при этом отсутствуют документы, упомянутые в абзаце третьем настоящего подпункта, загранучреждением прилагается к заявлению заключение о наличии гражданства Российской Федерации, предусмотренное подпунктом 17.3.2. настоящего Регламента.

17.5. Один из документов, подтверждающих права законного представителя или законного представителя несовершеннолетнего и его копию, – в случае подачи заявления через законного представителя или законным представителем несовершеннолетнего, а также, если в приложении к заявлению указаны сведения о детях в возрасте до 14 лет:

– свидетельство о рождении, в которое внесены сведения о родителе, подающем заявление;

– паспорт либо паспорт, содержащий электронный носитель информации, или внутренний паспорт законного представителя несовершеннолетнего, в который внесены сведения о гражданине, которому оформляется паспорт, заверенные подписью должностного лица и печатью полномочного органа, выдавшего документ;

– документы, подтверждающие полномочия опекуна или попечителя.

Официальные документы, выданные компетентными органами иностранного государства, для признания их действительными в Российской Федерации должны быть легализованы, если иное не предусмотрено международным договором Российской Федерации.

Документы, составленные на иностранном языке, подлежат переводу на русский язык. Верность перевода либо подлинность подписи переводчика

должна быть нотариально удостоверена в порядке, предусмотренном законодательством Российской Федерации.

17.6. Основным документом, удостоверяющим личность законного представителя или законного представителя несовершеннолетнего (и его копию) – при подаче заявления через законного представителя либо законным представителем несовершеннолетнего.

В случае если законный представитель или законный представитель несовершеннолетнего является гражданином иностранного государства либо лицом без гражданства, он представляет свой действительный документ, удостоверяющий его личность, и признаваемый Российской Федерацией в этом качестве.

17.7. Одну фотографию гражданина, которому оформляется паспорт, (дополнительно к фотографии, помещенной на заявление), а также одну фотографию ребенка в возрасте до 14 лет, сведения о котором вносятся в паспорт гражданина, которому оформляется паспорт, в черно-белом или цветном исполнении размером 35 x 45 мм.

Допускается фотографирование в головных уборах, не скрывающих овал лица гражданина, которому оформляется паспорт, религиозные убеждения которого не позволяют показываться перед посторонними лицами без головных уборов. Не допускается фотографирование в очках с затемненными стеклами и (или) в форменной одежде.

17.8. Документы об оплате:

– государственной пошлины⁶ – в случае подачи заявления в Консульский департамент или представительство. Бланк квитанции для уплаты госпошлины заявитель может получить у должностного лица Консульского департамента или представительства либо на сайтах Консульского департамента или представительств в сети Интернет;

– консульского сбора – в случае подачи заявления в загранучреждение.

17.9. Письменное заявление об объявлении ранее выданного паспорта либо паспорта, содержащего электронный носитель информации, (далее – ранее выданный паспорт) недействительным в случае его утраты, составленное в произвольной форме, с указанием фамилии, имени, отчества (последнее – при наличии), даты и места рождения заявителя, его почтового адреса, даты, места и обстоятельств утраты ранее выданного паспорта, а также известных заявителю данных этого паспорта (серия, номер, дата

⁶ С 1 января 2013 г – представляется заявителем по собственной инициативе, в соответствии с пунктом 7 статьи 74 Федерального закона от 1 июля 2011 г. № 169-ФЗ «О внесении изменений в отдельные законодательные акты Российской Федерации».

выдачи, орган, выдавший документ), которое представляется заявителем для соблюдения требования, установленного пунктом первым части второй статьи 11 Федерального закона:

– в загранучреждение – при утрате ранее выданного паспорта вне пределов Российской Федерации;

– в Консульский департамент или представительство – при утрате на территории Российской Федерации ранее выданного паспорта, оформленного Консульским департаментом, загранучреждением либо представительством.

17.10. Письменное заявление об изменении написания в паспорте фамилии и/или имени гражданина, которому оформляется паспорт, буквами латинского алфавита, составленное в произвольной форме, в котором указана причина, являющаяся основанием для изменения написания фамилии и/или имени с приложением одного из следующих подтверждающих документов и его копии: ранее выданного паспорта, свидетельства о рождении, свидетельства о заключении (расторжении) брака, свидетельства о перемене имени, вида на жительство.

17.11. Ранее выданный паспорт и его копию, срок действия которого не истек, в котором имеется не менее одной отметки о пересечении государственной границы Российской Федерации в течение каждого из последних трех календарных месяцев – в случае если деятельность гражданина, которому оформляется паспорт, связана с регулярными выездами из Российской Федерации, и ему оформляется второй паспорт в соответствии с частью третьей статьи 11 Федерального закона.

17.12. Военный билет и его копию заявителя мужского пола в возрасте от 18 до 27 лет, в котором имеется отметка об окончании прохождения военной службы по призыву или альтернативной гражданской службы либо отметка о негодности или ограниченной годности к военной службе для подтверждения отсутствия основания для временного ограничения права заявителя на выезд из Российской Федерации, предусмотренного частью второй статьи 15 Федерального закона – при подаче заявления в Консульский департамент или представительство.

17.13. Справку о разрешении на оформление паспорта установленной формы – для заявителей, являющихся военнослужащими Вооруженных Сил Российской Федерации, а также федеральных органов исполнительной власти, в которых предусмотрена военная служба, за исключением лиц,

проходящих военную службу по призыву⁷.

17.14. При подаче заявителем заявления через направляющую организацию или орган государственной власти в Консульский департамент (для представительств – через орган государственной власти) уполномоченное должностное лицо организации или органа государственной власти представляет письмо организации или органа государственной власти о направлении заявителя за пределы территории Российской Федерации (далее – письмо организации) либо ходатайство организации или органа государственной власти о выдаче заявителю второго паспорта (далее – ходатайство организации).

Письмо организации или ходатайство организации являются сопроводительными документами к направляемому в Консульский департамент или представительство заявлению и составляются в соответствии с приложениями № 3 или № 4 к настоящему Регламенту.

Исчерпывающий перечень документов, необходимых в соответствии с нормативными правовыми актами для предоставления государственной услуги, которые находятся в распоряжении государственных органов, участвующих в предоставлении государственных услуг, и которые заявитель вправе представить, а также порядок их представления

18. Для предоставления государственной услуги МИД России либо представительству необходимы документы, подтверждающие факт оплаты заявителем государственной пошлины, взимаемой за предоставление государственной услуги.

Указанные документы заявитель вправе представить по собственной инициативе, а в случае их непредставления информацию, подтверждающую оплату заявителем государственной пошлины, МИД России получает из Федерального казначейства на основании соответствующих запросов с использованием единой системы межведомственного электронного взаимодействия (далее – СМЭВ). Представительства указанную информацию запрашивают и получают через МИД России.

Непредставление заявителем указанных документов не является

⁷ Приложение к Постановлению Правительства Российской Федерации от 19 декабря 1997 года № 1598 «О порядке оформления разрешений на выезд из Российской Федерации военнослужащих Вооруженных Сил Российской Федерации, а также федеральных органов исполнительной власти, в которых предусмотрена военная служба».

основанием для отказа заявителю в предоставлении государственной услуги⁸.

19. Запрещается требовать от заявителя:

– представления документов и информации или осуществления действий, представление или осуществление которых не предусмотрено нормативными правовыми актами, регулирующими отношения, возникающие в связи с предоставлением государственной услуги;

– представления документов и информации, которые в соответствии с нормативными правовыми актами Российской Федерации, нормативными правовыми актами субъектов Российской Федерации и муниципальными правовыми актами находятся в распоряжении государственных органов, предоставляющих государственную услугу, иных государственных органов, органов местного самоуправления и (или) подведомственных государственным органам и органам местного самоуправления организаций, участвующих в предоставлении государственных или муниципальных услуг, за исключением документов, указанных в части 6 статьи 7 Федерального закона от 27 июля 2010 г. № 210-ФЗ «Об организации предоставления государственных и муниципальных услуг».

Исчерпывающий перечень оснований для отказа в приеме документов, необходимых для предоставления государственной услуги

20. В приеме документов, необходимых для предоставления государственной услуги, отказывается в случаях:

20.1. Отсутствия либо представления оформленного ненадлежащим образом какого-либо из документов или фотографий, предусмотренных пунктом 17 настоящего Регламента.

20.2. Несоблюдения требования о подаче заявления лично заявителем (через законного представителя) либо законным представителем несовершеннолетнего, за исключением случая подачи заявления через организацию или через орган государственной власти.

20.3. Отсутствие у организации, направляющей заявителя за пределы территории Российской Федерации, регистрации в МИД России в порядке, установленном Правительством Российской Федерации.

⁸ Применяется с 1 января 2013 г. в соответствии с пунктом 7 статьи 74 Федерального закона от 1 июля 2011 г. № 169-ФЗ «О внесении изменений в отдельные законодательные акты Российской Федерации».

Исчерпывающий перечень оснований для приостановления либо отказа
в предоставлении государственной услуги

21. Оснований для приостановления предоставления государственной услуги не имеется.

22. В предоставлении государственной услуги может быть отказано:

22.1. В случаях, предусмотренных статьей 15 Федерального закона, временного ограничения права гражданина, которому оформляется паспорт, на выезд из Российской Федерации, если он:

– при допуске к сведениям особой важности или совершенно секретным сведениям, отнесенным к государственной тайне в соответствии с законом Российской Федерации о государственной тайне, заключил трудовой договор (контракт), предполагающий временное ограничение права на выезд из Российской Федерации, при условии, что срок ограничения не может превышать пять лет со дня последнего ознакомления лица со сведениями особой важности или совершенно секретными сведениями, – до истечения срока ограничения, установленного трудовым договором (контрактом) или в соответствии с Федеральным законом.

В случае если имеется заключение Межведомственной комиссии по защите государственной тайны о том, что сведения особой важности или совершенно секретные сведения, в которых гражданин был осведомлен на день подачи заявления о выезде из Российской Федерации, сохраняют соответствующую степень секретности, то указанный в трудовом договоре (контракте) срок ограничения права на выезд из Российской Федерации может быть продлен Межведомственной комиссией, образуемой в порядке, установленном для создания межведомственных координационных и совещательных органов, образуемых федеральными органами исполнительной власти. При этом срок ограничения права на выезд не должен превышать в общей сложности десять лет, включая срок ограничения, установленный трудовым договором (контрактом), со дня последнего ознакомления лица со сведениями особой важности или совершенно секретными сведениями;

– в соответствии с законодательством Российской Федерации призван на военную службу или направлен на альтернативную гражданскую службу – до окончания военной службы или альтернативной гражданской службы;

– в соответствии с уголовно-процессуальным законодательством

Российской Федерации является подозреваемым либо привлечен в качестве обвиняемого, – до вынесения решения по делу или вступления в законную силу приговора суда;

– осужден за совершение преступления, – до отбытия (исполнения) наказания или до освобождения от наказания;

– уклоняется от исполнения обязательств, наложенных на него судом, – до исполнения обязательств либо до достижения согласия сторонами;

– сообщил о себе заведомо ложные сведения при оформлении документов для выезда из Российской Федерации, – до решения вопроса в срок не более одного месяца органом, оформляющим такие документы;

– проходит государственную службу (работает) в органах федеральной службы безопасности, – до окончания срока соответствующего контракта (трудового договора).

22.2. В случае, предусмотренном частью одиннадцатой статьи 10 Федерального закона, несогласия одного из законных представителей несовершеннолетнего на выезд из Российской Федерации гражданина, которому оформляется паспорт.

Перечень услуг, которые являются необходимыми и обязательными для предоставления государственной услуги, в том числе сведения о документе (документах), выдаваемом (выдаваемых) организациями, участвующими в предоставлении государственной услуги

23. Услуг, которые являются необходимыми и обязательными для предоставления государственной услуги, в том числе сведений о документе (документах), выдаваемом (выдаваемых) организациями, участвующими в предоставлении государственной услуги, не имеется.

Порядок, размер и основания взимания государственной пошлины или иной платы, взимаемой за предоставление государственной услуги

24. За предоставление государственной услуги взимается:

24.1. На территории Российской Федерации – государственная пошлина, установленная статьей 333.28 Налогового кодекса Российской Федерации, в размере:

– за выдачу паспорта гражданину Российской Федерации, достигшему возраста 14 лет – 1000 рублей;

– за выдачу паспорта гражданину Российской Федерации, в возрасте до 14 лет – 300 рублей.

24.2. За пределами территории Российской Федерации – консульский сбор, установленный постановлением Правительства Российской Федерации от 11 ноября 2010 года № 889 «Об утверждении ставок консульских сборов, взимаемых должностными лицами за совершение консульских действий», в размере:

– за выдачу паспорта гражданину Российской Федерации, достигшему возраста 14 лет – 30 долларов США;

– за выдачу паспорта гражданину Российской Федерации в возрасте до 14 лет – 10 долларов США.

25. На основании пункта 4 статьи 333.29 Налогового кодекса Российской Федерации с граждан Российской Федерации, местом жительства которых является Калининградская область, государственная пошлина за предоставление государственной услуги не взимается.

26. В случае отказа в оформлении (выдаче) паспорта государственная пошлина частично или полностью подлежит возврату в порядке, установленном статьей 333.40 Налогового кодекса Российской Федерации.

Порядок, размер и основания взимания платы
за предоставление услуг, которые являются необходимыми
и обязательными для предоставления государственной услуги,
включая информацию о методике расчета размера такой платы

27. Необходимость взимания платы за предоставление услуг, которые являются необходимыми и обязательными для предоставления государственной услуги, отсутствует.

Максимальный срок ожидания в очереди
при подаче запроса о предоставлении государственной услуги
и при получении результата государственной услуги

28. Максимальный срок ожидания в очереди не должен превышать:

- 45 минут – при подаче документов, необходимых для предоставления государственной услуги;
- 20 минут – при получении результата предоставления государственной услуги.

Срок и порядок регистрации запроса заявителя о предоставлении государственной услуги

29. Регистрация заявления производится в порядке, предусмотренном пунктом 43 настоящего Регламента, и осуществляется в срок, не превышающий 30 минут с момента подачи заявителем всех надлежащим образом оформленных документов и фотографий, необходимых для предоставления государственной услуги.

Требования к помещениям, в которых предоставляется государственная услуга, к месту ожидания и приема заявителей, размещению и оформлению визуальной, текстовой и мультимедийной информации о порядке предоставления государственной услуги

30. Предоставление государственной услуги осуществляется в специально предназначенных для этих целей помещениях приема и выдачи документов.

31. Места ожидания и приема заявителей могут быть оборудованы информационными табло, предоставляющими информацию о порядке предоставления государственной услуги (включая трансляцию видеороликов, разъясняющих порядок предоставления государственной услуги), а также регулируемыми поток «электронной очереди». Информация на табло может выводиться в виде бегущей строки.

32. В местах ожидания и приема заявителей устанавливаются стулья (кресельные секции, кресла), выделяется место для оформления документов, предусматривающее столы (стойки) с канцелярскими принадлежностями.

33. Помещения, в которых предоставляется государственная услуга, оборудуются стендами, содержащими информацию о порядке предоставления государственной услуги:

- блок-схемы предоставления государственной услуги и краткое

описание порядка предоставления государственной услуги;

- срок предоставления государственной услуги;
- исчерпывающий перечень документов, необходимых для предоставления государственной услуги;
- требования, предъявляемые к документам, необходимым для предоставления государственной услуги;
- исчерпывающий перечень оснований для отказа в приеме документов, необходимых для предоставления государственной услуги;
- исчерпывающий перечень оснований для приостановления либо отказа в предоставлении государственной услуги;
- порядок информирования о ходе предоставления государственной услуги;
- порядок обжалования решений, действий (бездействия) МИД России, представительств либо загранучреждений, а также их должностных лиц при предоставлении государственной услуги.

На информационных стендах также размещаются:

- извлечения из законодательных и иных нормативных правовых актов, устанавливающих требования к предоставлению государственной услуги;
- текст настоящего Регламента с приложениями;
- порядок получения информации на официальных сайтах МИД России, Консульского департамента, представительств, загранучреждений в сети Интернет, а также на Едином портале.

Показатели доступности и качества государственной услуги

34. Основными показателями доступности и качества предоставления государственной услуги являются: количество жалоб от заявителей о нарушениях сроков предоставления государственной услуги, установленных настоящим Регламентом, а также количество заявлений в суд по обжалованию действий (бездействия) и решений МИД России,

представительств либо заграничных учреждений, принимаемых при предоставлении государственной услуги.

Количество жалоб заявителей по вопросам предоставления государственной услуги оценивается через количество обоснованных жалоб заявителей на качество и доступность государственной услуги, поступивших в Консульский департамент, представительство или заграничное учреждение за отчетный период.

Количество обжалований в судебном порядке действий (бездействия) и решений по предоставлению государственной услуги оценивается через отношение количества удовлетворенных судами требований (исков, заявлений) об обжаловании действий МИД России, представительства или заграничного учреждения к общему количеству осуществленных действий за отчетный период.

35. Показателями доступности и качества предоставления государственной услуги являются также:

– соблюдение сроков предоставления государственной услуги, которое определяется как отношение количества заявлений, исполненных с нарушением сроков, к общему количеству рассмотренных заявлений за отчетный период;

– наличие технических ошибок при обработке заявлений, которое определяется как отношение количества технических ошибок, выявленных после регистрации заявлений, к общему количеству заявлений, зарегистрированных за отчетный период;

– удовлетворенность заявителей доступностью и качеством государственной услуги;

– полнота, актуальность и доступность информации о порядке предоставления государственной услуги;

– минимальное количество взаимодействия заявителя с должностными лицами МИД России, представительств и заграничных учреждений при предоставлении государственной услуги;

– возможность получения заявителем информации о ходе выполнения запроса о предоставлении государственной услуги, в том числе с использованием информационно-коммуникационных технологий.

36. Предоставление государственной услуги в многофункциональных центрах предоставления государственных и муниципальных услуг не осуществляется.

III. Состав, последовательность и сроки выполнения административных процедур, требования к порядку их выполнения, в том числе особенности выполнения административных процедур в электронной форме

37. Предоставление государственной услуги состоит из последовательного выполнения следующих административных процедур:

37.1. Прием и регистрация представленных документов.

37.2. Формирование и направление межведомственного запроса об оплате государственной пошлины⁹ за предоставление государственной услуги.

37.3. Рассмотрение документов.

37.4. Получение, учет и хранение бланков паспортов.

37.5. Оформление паспорта.

37.6. Выдача паспорта.

37.7. Оформление и выдача уведомления об отказе.

38. Административные процедуры осуществляются должностными лицами Консульского департамента или представительства в порядке, предусмотренном настоящим разделом, – при подаче заявления на территории Российской Федерации.

39. Административные процедуры осуществляются должностными лицами загранучреждения в порядке, предусмотренном настоящим разделом, – при подаче заявления за пределами территории Российской Федерации.

40. Блок–схемы предоставления государственной услуги приведены в приложении № 5 к настоящему Регламенту.

⁹ Осуществляется с 1 января 2013 года в соответствии с пунктом 7 статьи 74 Федерального закона от 1 июля 2011 г. № 169-ФЗ «О внесении изменений в отдельные законодательные акты Российской Федерации».

Прием и регистрация представленных документов

41. Основанием для начала исполнения административной процедуры является:

41.1. Подача заявителем заявления должностному лицу Консульского департамента или загранучреждения, ответственному за прием и регистрацию документов.

41.2. Подача организацией, указанной в подпункте 2.1 настоящего Регламента, должностному лицу Консульского департамента, ответственному за прием и регистрацию документов, или подача органом государственной власти, указанным в подпункте 2.2 настоящего Регламента, должностному лицу представительства, ответственному за прием и регистрацию документов, письма организации (приложение № 3 к настоящему Регламенту), а также заявления и необходимых документов, предусмотренных пунктом 17 настоящего Регламента.

41.3. Подача организацией, указанной в подпункте 2.1 настоящего Регламента, должностному лицу Консульского департамента, ответственному за прием и регистрацию документов, или подача органом государственной власти, указанным в подпункте 2.2 настоящего Регламента, должностному лицу представительства, ответственному за прием и регистрацию документов, ходатайства организации (приложение № 4 к настоящему Регламенту), а также заявления и необходимых документов, предусмотренных пунктом 17 настоящего Регламента.

42. Должностное лицо, ответственное за прием и регистрацию документов, устанавливает наличие у заявителя всех необходимых документов, а также проверяет:

42.1 Наличие на заявлении фотографии гражданина, которому оформляется паспорт, и ее соответствие требованиям, установленным подпунктом 17.7 настоящего Регламента.

42.2. Соответствие сведений, указанных в заявлении, сведениям, указанным в представленных документах.

42.3. Указанную в заявлении информацию о наличии либо отсутствии у гражданина, которому оформляется паспорт, ранее выданного паспорта.

42.4. Наличие в заявлении, поданном в Консульский департамент или представительство, подписи, фамилии и телефона руководителя или начальника кадрового аппарата органа (организации) по месту работы

заявителя, а также печати этого органа, заверяющей сведения о трудовой деятельности и скрепляющей фотографию заявителя, за исключением случая, предусмотренного подпунктом 43.2 настоящего Регламента:

42.5. Действительность представленных документов, в том числе документа, подтверждающего оплату государственной пошлины за предоставление государственной услуги¹⁰, – в случае подачи заявления в Консульский департамент или представительство, либо документа, подтверждающего оплату консульского сбора, – в случае подачи заявления в заграничное учреждение.

42.6. Наличие фотографии гражданина, которому оформляется паспорт, представленной дополнительно к фотографии, помещенной в заявление, а также фотографий детей, сведения о которых указаны в заявлении, и соответствие фотографий установленным требованиям.

42.7. Сходство гражданина, которому оформляется паспорт, с представленными фотографиями, а также фотографией в основном документе, удостоверяющем его личность (для несовершеннолетних граждан в возрасте до 14 лет – при наличии указанного документа).

42.8. Наличие регистрации в МИД России организации, направляющей заявителя за пределы территории Российской Федерации, – в случае подачи заявления в Консульский департамент через направляющую организацию.

Максимальный срок исполнения данных административных действий составляет 10 минут.

43. В случае если документы и фотографии представлены полностью, оформлены надлежащим образом и соответствуют предъявляемым к ним требованиям, должностное лицо, ответственное за прием и регистрацию документов, принимает решение о приеме и регистрации документов, а также:

43.1. Предлагает заявителю, а также гражданину, которому оформляется паспорт, в возрасте от 14 до 18 лет, подписать заявление в установленном для этого месте.

В случае если заявитель или гражданин, которому оформляется паспорт, в возрасте от 14 до 18 лет, не имеет возможности в силу физического недостатка самостоятельно проставить свою подпись в заявлении, должностное лицо, ответственное за прием и регистрацию документов, проставляет в графе «подпись заявителя» либо «подпись

¹⁰ С 1 января 2013 года предоставляется заявителем по собственной инициативе в соответствии с пунктом 7 статьи 74 Федерального закона от 1 июля 2011 г. № 169-ФЗ «О внесении изменений в отдельные законодательные акты Российской Федерации».

несовершеннолетнего» прочерк.

43.2. Производит в заявлении запись: «Сведения о трудовой деятельности указаны со слов заявителя» и заверяет ее своей подписью и печатью Консульского департамента – в случае если на момент подачи заявления в Консульский департамент гражданин, которому оформляется паспорта, достигший возраста 18 лет, не имеет места работы (службы, учебы), а также скрепляет печатью Консульского департамента помещенную в заявление фотографию гражданина, которому оформляется паспорт.

При подаче заявления в загранучреждение сведения о трудовой деятельности, указанные в заявлении, не заверяются.

43.3. Удостоверяет подлинность подписи заявителя или заявителя и гражданина, которому оформляется паспорт, в возрасте от 14 до 18 лет, а также факт проведения проверки всех представленных документов и фотографий, необходимых для оформления паспорта, проставлением своей подписи в установленном месте в заявлении (с расшифровкой фамилии), после чего проставляет дату приема заявления.

Должностное лицо загранучреждения, ответственное за прием и регистрацию документов, кроме того, проставляет на своей подписи печать загранучреждения, а также скрепляет печатью загранучреждения фотографию заявителя, помещенную в заявление.

Максимальный срок данного административного действия составляет 5 минут.

43.4. Вносит персональные данные гражданина, которому оформляется паспорт, и другие указанные в заявлении сведения в электронную базу данных соответствующей подсистемы автоматизированной информационной системы «Загранпаспорт МИД» (далее – база данных), при этом:

- в поле «Фамилия» указывается фамилия гражданина, которому оформляется паспорт, на русском языке; в поле «Surname» фамилия дублируется способом транслитерации (простого замещения русских букв на латинские) в соответствии с рекомендованным ИКАО международным стандартом (приложение № 6 к настоящему Регламенту – справочно);

- в полях «Имя» и «Отчество» указываются имя и отчество (при наличии) гражданина, которому оформляется паспорт, на русском языке;

- в поле «Given names» имя дублируется способом транслитерации, а отчество не указывается.

При наличии предусмотренного подпунктом 17.10 настоящего Регламента заявления об изменении написания буквами латинского алфавита фамилии и/или имени в паспорте с приложением копии подтверждающего документа, фамилия и/или имя в дублирующей строке указываются так, как это указано в подтверждающем документе – на основании решения должностного лица, уполномоченного на принятие такого решения;

– в поле «Дата рождения» указываются арабскими цифрами день, месяц и год рождения гражданина, которому оформляется паспорт, например: «04.05.1959».

День и месяц в полях всех дат указываются двухзначным номером (если день или месяц в реквизитах всех дат состоят из одной цифры, то дата дополняется ведущим нулем, например: «05»).

Год в полях всех дат указывается четырехзначным номером, например: «1959».

Если в ранее выданном паспорте либо внутреннем паспорте гражданина, которому оформляется паспорт, отсутствуют день и (или) месяц рождения, то эти реквизиты заменяются символами «00»;

– в поле «Место рождения» указывается наименование государства, республики, края, области либо города, в котором родился гражданин, которому оформляется паспорт, на русском языке;

– в поле «Place of birth» латинскими буквами указывается наименование или аббревиатура государства, в котором родился гражданин, которому оформляется паспорт:

В отношении граждан, родившихся на территории Российской Федерации (после 06.02.1992), в поле «Место рождения» указывается наименование субъекта Российской Федерации (республики, края, области) или его центра, в котором родился заявитель, а в поле «Place of birth» указывается написание латинскими буквами Российской Федерации, например: ТАТАРСТАН/RUSSIA, КРАСНОДАРСКИЙ КРАЙ/RUSSIA, СМОЛЕНСКАЯ ОБЛАСТЬ/RUSSIA, МОСКВА/RUSSIA, ТУЛА/RUSSIA.

В отношении граждан, родившихся на территории бывшего СССР (до 06.02.1992), в поле «Место рождения» указывается наименование бывшей союзной республики, автономной республики, края, области, где родился заявитель, или наименование республиканского, краевого или областного центра, в котором родился заявитель, а в поле «Place of birth» латинскими буквами указывается аббревиатура СССР, например: МОЛДАВИЯ/USSR; КОМИ/USSR; КРАСНОДАРСКИЙ КРАЙ/USSR; СМОЛЕНСКАЯ ОБЛАСТЬ/USSR; МОСКВА/USSR»;

В отношении граждан, родившихся до образования бывшего СССР (до 30.12.1922), либо за пределами бывшего СССР или Российской Федерации, в поле «Место рождения» указывается наименование государства, в котором родился заявитель, или его аббревиатура на русском языке, а в поле «Place of birth» – наименование государства, в котором он родился, или его аббревиатура латинскими буквами, например, США/USA;

– в поле «Пол» указывается пол гражданина, которому оформляется паспорт, для женщин проставляется «Ж/Ф», для мужчин – «М/М»;

– поле «Дата окончания срока действия паспорта» не заполняется, за исключением случая оформления второго паспорта, упомянутого в подпункте 17.11 настоящего Регламента, при этом в указанном поле арабскими цифрами указывается день, месяц и год окончания срока действия ранее выданного паспорта, при условии, что срок действия второго паспорта не превысит 5 лет;

– в поле «Дети», указывается порядковый номер, затем фамилия, имя, дата и место рождения ребенка и через разделительный символ «/» фамилия и имя ребенка дублируются буквами латинского алфавита – в случае если в заявлении указаны сведения о детях – гражданах Российской Федерации в возрасте до 14 лет.

43.5. Сохраняет и регистрирует заявление в базе данных, при этом заявлению присваивается индивидуальный регистрационный номер.

Максимальный срок выполнения данного административного действия составляет 15 минут.

43.6. Сообщает заявителю или его законному представителю о данных, которые будут указаны в оформленном паспорте, в том числе с написании фамилии и имени буквами латинского алфавита.

43.7. Возвращает заявителю или его законному представителю документы, к которым в соответствии с пунктом 17 настоящего Регламента были приложены их копии.

43.8. Выдает заявителю или его законному представителю справку, подтверждающую прием заявления к рассмотрению (приложение № 7 к настоящему Регламенту).

Максимальный срок данного административного действия составляет 5 минут.

43.9. Приобщает ко второму экземпляру заявления:

- представленные фотографии;
- представленные копии документов;
- документ, подтверждающий оплату государственной пошлины (с 1 января 2013 г. – при наличии), представленный в Консульский департамент или представительство, либо консульского сбора, представленный в загранучреждение;

а также следующие документы (в случаях, если их представление предусмотрено пунктом 17 и подпунктами 41.2 или 41.3 настоящего Регламента):

- нотариально удостоверенный перевод на русский язык оформленных на иностранном языке документов;
- заключение о наличии у заявителя гражданства Российской Федерации;
- заявление об объявлении недействительным ранее выданного паспорта, а также копию направленного сообщения об объявлении паспорта недействительным;
- заявление об изменении написания фамилии и/или имени в паспорте буквами латинского алфавита;
- письмо либо ходатайство направляющей организации или органа государственной власти;
- справку о разрешении на оформление паспорта военнослужащему.

43.10. Сообщает заявителю или его законному представителю информацию о сроках рассмотрения заявления.

43.11. Сообщает заявителю или его законному представителю о порядке получения информации о готовности паспорта.

Максимальный срок данных административных действий составляет 5 минут.

43.12. Передает в конце рабочего дня зарегистрированные заявления и прилагаемые к ним документы должностному лицу, ответственному за рассмотрение документов (для загранучреждений – за направление документов в Консульский департамент), за исключением заявлений, указанных в пункте 54 настоящего Регламента.

43.13. Передает в конце рабочего дня зарегистрированные заявления, не подлежащие проверке в соответствии с пунктом 54 настоящего Регламента, и прилагаемые к ним документы, должностному лицу, ответственному за оформление паспорта.

44. В случаях, предусмотренных пунктом 20 настоящего Регламента, должностное лицо, ответственное за прием и регистрацию документов, отказывает в приеме документов. При этом информирует заявителя или его законного представителя о том, что для оформления паспорта следует представить все необходимые и оформленные надлежащим образом документы и фотографии, а также разъясняет порядок их подачи.

45. В случае представления предусмотренного подпунктом 17.9 настоящего Регламента заявления об объявлении недействительным ранее выданного паспорта в связи с его утратой, должностное лицо, ответственное за прием и регистрацию представленных документов:

– не позднее двух рабочих дней со дня принятия заявления об объявлении недействительным ранее выданного паспорта направляет в полномочный орган, выдавший указанный документ, запрос для проверки и установления его данных;

– после получения ответа на запрос с данными ранее выданного паспорта в этот же день направляет в Управление пограничного контроля Пограничной службы ФСБ России, в Центр информационно-телекоммуникационного обеспечения ФМС России, а также в полномочный орган, выдавший этот документ, сообщение, содержащее следующие сведения:

серия, номер, дата выдачи и дата утраты ранее выданного паспорта,

данные заявителя: фамилия, имя, отчество (при наличии), дата и место рождения,

дата подачи заявления об объявлении недействительным ранее выданного паспорта,

государство, в котором был утрачен ранее выданный паспорт,

фамилия и подпись должностного лица, принявшего заявление об объявлении недействительным ранее выданного паспорта,

с приложением копии заявления об объявлении недействительным ранее выданного паспорта;

– сообщает заявителю по телефону или адресу электронной почты

о его праве подать заявление либо направляет соответствующее письменное сообщение по почтовому адресу, указанному в заявлении об объявлении ранее выданного паспорта недействительным.

46. Результатом выполнения данной административной процедуры является прием и регистрация документов, и передача их должностному лицу, ответственному за рассмотрение документов, либо отказ в приеме документов.

Формирование и направление межведомственного электронного запроса об оплате государственной пошлины за предоставление государственной услуги¹¹.

47. Основанием для начала административной процедуры является регистрация должностным лицом Консульского департамента либо представительства, ответственным за прием и регистрацию документов, заявления, при подаче которого не был представлен документ, подтверждающий оплату государственной пошлины за предоставление государственной услуги.

48. Должностное лицо представительства, ответственное за прием и регистрацию документов, на следующий день после регистрации заявления направляет факсимильной связью в Консульский департамент запрос для проведения проверки сведений об оплате государственной пошлины, в котором указывает: идентификатор физического лица – в случае оплаты государственной пошлины физическим лицом, или идентификационный номер налогоплательщика (далее – ИНН плательщика), код причины постановки на учет (далее – КПП плательщика) – в случае оплаты государственной пошлины юридическим лицом, а также период времени, за который требуется получить сведения.

49. Должностное лицо Консульского департамента, ответственное за прием и регистрацию документов, на следующий день после регистрации заявления или получения соответствующего запроса из представительства:

– формирует с использованием программно-технических средств межведомственный запрос об оплате государственной пошлины за предоставление государственной услуги, в котором указывается: единый идентификатор физического лица – в случае оплаты государственной пошлины физическим лицом, или ИНН плательщика, КПП плательщика –

¹¹ Применяется с 1 января 2013 г. в соответствии с пунктом 7 статьи 74 Федерального закона от 1 июля 2011 г. № 169-ФЗ «О внесении изменений в отдельные законодательные акты Российской Федерации».

в случае оплаты государственной пошлины юридическим лицом, а также период времени, за который требуется получить сведения;

– направляет сформированный запрос в Федеральное казначейство по каналам СМЭВ.

Максимальный срок данных административных действий составляет 1 день.

50. Срок подготовки и направления ответа на межведомственный электронный запрос не может превышать 5 рабочих дней со дня его поступления в Федеральное казначейство.

51. Результатом выполнения данной административной процедуры является направление межведомственного электронного запроса с целью получения из Федерального казначейства информации об оплате заявителем государственной пошлины.

Рассмотрение документов

52. Основанием для начала административной процедуры является поступление заявления и прилагаемых к нему документов должностному лицу Консульского департамента, представительства либо загранучреждения, ответственному за рассмотрение документов.

53. В целях проверки наличия оснований, которые могут повлечь временное ограничение права гражданина, которому оформляется паспорт, на выезд из Российской Федерации и отказ в оформлении (выдаче) паспорта:

53.1. Должностное лицо Консульского департамента или представительства, ответственное за рассмотрение документов, обеспечивает направление первого экземпляра заявления на проверку в Управление регистрации и архивных фондов ФСБ России (далее – УРАФ ФСБ России) или в соответствующее подразделение регистрации и архивных фондов территориальных органов безопасности (далее – соответствующее подразделение органов безопасности), за исключением заявлений, не подлежащих проверке в соответствии с пунктом 54 настоящего Регламента.

Должностное лицо Консульского департамента, ответственное за рассмотрение документов, также осуществляет электронный обмен данными

с использованием технологии репликации (далее – электронный обмен данными) с УРАФ ФСБ России.

Максимальный срок исполнения данного административного действия составляет 2 дня.

53.2. Должностное лицо загранучреждения, ответственное за рассмотрение документов, обеспечивает направление первого экземпляра заявления с приложением копии заключения о наличии у гражданина, которому оформляется паспорт, гражданства Российской Федерации (в случае, предусмотренном подпунктом 17.3.2 настоящего Регламента), в Консульский департамент в соответствии с расписанием дипломатической почты.

54. Проверке в УРАФ ФСБ России или соответствующем подразделении органов безопасности не подлежат заявления в отношении граждан:

- не достигших 14-летнего возраста;
- являющихся военнослужащими Вооруженных Сил Российской Федерации, а также федеральных органов исполнительной власти, в которых предусмотрена военная служба (за исключением лиц, проходящих военную службу по призыву), дополнительно представивших в качестве оснований для получения паспорта разрешение командования на выезд из Российской Федерации;
- проживающих за пределами территории Российской Федерации, которые приобрели российское гражданство в порядке, установленном законодательством Российской Федерации, – в течение трех месяцев с момента оформления российского гражданства.

55. УРАФ ФСБ России либо соответствующее подразделение органов безопасности в срок, как правило, не превышающий 20 рабочих дней, направляют в Консульский департамент или представительство сообщение об отсутствии или наличии оснований, которые могут повлечь временное ограничение права гражданина, которому оформляется паспорт, на выезд из Российской Федерации (далее – сообщение).

Сообщение оформляется в письменном виде или путем проставления на первом листе заявления специального штампа согласования, подписанного уполномоченным должностным лицом УРАФ ФСБ России или соответствующего подразделения органа безопасности.

56. Должностное лицо Консульского департамента, ответственное за рассмотрение документов, после получения сообщения производит

электронный обмен данными с УРАФ ФСБ России, после чего доводит до сведения загранучреждений информацию о результатах рассмотрения принятых ими заявлений путем электронного обмена данными, а также в письменной форме (приложения № 8 и 9 к настоящему Регламенту) факсимильной связью с последующим направлением оригинала дипломатической почтой (далее – сообщение КД).

Максимальный срок данного административного действия составляет 2 дня.

57. Должностное лицо Консульского департамента или представительства, ответственное за рассмотрение документов:

- прилагает полученное сообщение к заявлению и документам, необходимым для оформления паспорта;

- вносит содержащуюся в сообщении информацию в электронную базу данных;

- передает сообщения об отсутствии оснований, которые могут повлечь временное ограничение права гражданина, которому оформляется паспорт, на выезд из Российской Федерации, и прилагаемые к нему документы должностному лицу, ответственному за оформление паспорта;

- передает сообщения о наличии оснований, которые могут повлечь временное ограничение права гражданина, которому оформляется паспорт, на выезд из Российской Федерации, и прилагаемые к нему документы должностному лицу, уполномоченному на принятие решения об отказе в оформлении (выдаче) паспорта.

Максимальный срок исполнения данного административного действия составляет 1 день с момента получения сообщения.

58. Должностное лицо загранучреждения, ответственное за рассмотрение документов:

- принимает сообщение КД и приобщает его к заявлению;

- передает заявление и прилагаемые к нему документы должностному лицу, уполномоченному на принятие решения о выдаче паспорта либо отказе в оформлении (выдаче) паспорта.

Максимальный срок исполнения данного административного действия составляет 2 дня с момента получения сообщения КД.

59. Должностное лицо Консульского департамента, представительства либо загранучреждения, уполномоченное на принятие решения о выдаче

паспорта либо отказе в оформлении (выдаче) паспорта, на основании поступившего к нему сообщения (для загранучреждений – сообщения КД), а также с учетом подпункта 22.2 настоящего Регламента, принимает решение о выдаче паспорта либо об отказе в оформлении (выдаче) паспорта.

Данное решение оформляется путем проставления соответствующей резолюции на свободной части заявления.

Максимальный срок исполнения данного административного действия составляет 1 день с момента получения сообщения (для загранучреждений – сообщения КД).

60. Заявления, по которым принято решение о выдаче паспорта, передаются должностному лицу, ответственному за оформление паспорта.

Заявления, по которым принято решение об отказе в оформлении (выдаче) паспорта, передаются должностному лицу, ответственному за оформление уведомления об отказе.

Максимальный срок исполнения данного административного действия составляет 1 день.

61. Результатом выполнения данной административной процедуры является передача рассмотренных заявлений должностному лицу, ответственному за оформление паспорта, либо должностному лицу, ответственному за оформление уведомления об отказе.

Получение, учет и хранение бланков паспортов

62. Основанием для начала данной административной процедуры является получение бланков паспортов должностным лицом Консульского департамента, представительства или загранучреждения, ответственным за получение, учет и хранение бланков паспортов.

63. Должностное лицо Консульского департамента, представительства или загранучреждения, ответственное за получение, учет и хранение бланков паспортов, принимает под роспись упаковки с бланками паспортов.

64. Вскрытие упаковок производится специально созданной комиссией, сформированной из числа должностных лиц Консульского департамента, представительства или загранучреждения. При вскрытии упаковок комиссия проверяет:

– состояние и целостность упаковки с бланками паспортов, сохранность контрольной ленты и маркировочных этикеток (ярлыков) (при наличии);

– соответствие количества полученных бланков паспортов количеству, указанному в сопроводительных документах (накладных);

– соответствие серий и номеров полученных бланков паспортов, сериям и номерам, указанным в сопроводительных документах (накладных) и на маркировочных этикетках (ярлыках) (при наличии);

– соответствие полученных бланков паспортов описанию и образцам, утвержденным Постановлением Правительства Российской Федерации от 14 марта 1997 г. № 298 «Об утверждении образцов и описания бланков основных документов, удостоверяющих личность гражданина Российской Федерации за пределами Российской Федерации».

65. В случае если соблюдены положения, предусмотренные пунктом 64 настоящего Регламента, бланки паспортов в день их получения принимаются на учет должностным лицом ответственным за получение, учет и хранение бланков паспортов.

Учет и хранение бланков паспортов организуется в порядке, обеспечивающем их надежную сохранность.

66. В случаях установления при вскрытии упаковок факта недостачи, излишков или обнаружения бланков паспортов, имеющих дефекты (отсутствие или повреждение ламинирующей пленки, печатного текста, наличие дублирующих номеров, скошенного шрифта в тексте, неправильно сброшюрованных или не прошитых бланков паспортов либо бланков паспортов с номерами, не соответствующими номерам, указанным на маркировочных этикетках (ярлыках), либо в сопроводительных документах комиссией составляется соответствующий акт в двух экземплярах, в котором отражаются выявленные несоответствия, а также решение о принятии на учет бланков паспортов либо об уничтожении бланков паспортов, имеющих дефекты.

На основании принятого комиссией решения бланки паспортов и первый экземпляр акта передаются должностному лицу, ответственному за учет паспортов либо должностному лицу, ответственному за их уничтожение в установленном порядке.

Максимальный срок исполнения данного административного действия составляет 1 день.

Второй экземпляр акта с сопроводительным письмом направляется (передается) должностному лицу Консульского департамента, уполномоченному на получение бланков паспортов, их хранение и рассылку в загранучреждения и представительства.

Максимальный срок исполнения данного административного действия составляет:

- 2 дня – для Консульского департамента;
- 14 дней – для представительств;
- 30 дней – для загранучреждений.

67. Должностное лицо, ответственное за получение, учет и хранение бланков паспортов, принимает на учет поступившие бланки паспортов, вносит в базу данных их реквизиты и распечатывает страницы журнала учета поступивших бланков паспортов (приложение № 10 к настоящему Регламенту).

Максимальный срок исполнения данного административного действия составляет 30 минут.

68. Должностное лицо, ответственное за получение, учет и хранение бланков паспортов, осуществляет также следующие административные действия:

– передает под роспись должностному лицу, ответственному за оформление паспорта, необходимое для оформления паспортов количество принятых на учет бланков паспортов, и вносит в базу данных соответствующую информацию;

– принимает поступающие от должностного лица, ответственного за выдачу паспорта, распечатанные страницы журнала учета выданных паспортов (приложение № 11 к настоящему Регламенту);

– принимает поступающие от должностного лица, ответственного за уничтожение паспортов, акты об уничтожении паспортов, а также распечатанные страницы журнала учета уничтоженных паспортов (приложение № 12 к настоящему Регламенту).

Максимальный срок исполнения данных административных действий составляет 1 день;

– формирует по мере поступления страниц журналы учета поступивших бланков паспортов, выданных паспортов, а также учета уничтоженных паспортов и по истечении отчетного года передает готовые

журналы должностному лицу, ответственному за учет и хранение архивной документации;

– принимает сообщения об объявлении недействительным ранее выданного паспорта, поступающие в соответствии с пунктом 45 настоящего Регламента, и в тот же день изменяет в базе данных статус ранее выданного паспорта с «выдан» на «признан недействительным»;

– в случае поступления найденных паспортов, паспортов лиц, оформивших выход из гражданства Российской Федерации, а также паспортов умерших граждан направляет их в орган, выдавший данный документ.

69. Результатом выполнения данной административной процедуры является получение и организация учета и хранения поступивших бланков паспортов, а также их передача по мере необходимости должностному лицу, ответственному за оформление паспорта.

Оформление паспорта

70. Основанием для начала административной процедуры является поступление заявления с приложением необходимых документов и фотографий должностному лицу Консульского департамента, представительства или загранучреждения, ответственному за оформление паспорта.

71. Должностное лицо, ответственное за оформление паспорта:

71.1. Ежедневно получает под роспись бланки паспортов от должностного лица, ответственного за получение, учет и хранение бланков паспортов, и регистрирует их в базе данных.

71.2. Приобщает к заявлению и прилагаемым документам бланк паспорта и производит в базе данных регистрацию присвоенного заявлению бланка паспорта.

71.3. Переносит из базы данных персональные данные гражданина, которому оформляется паспорт, на предназначенную для этого страницу бланка паспорта с использованием специального программного обеспечения и специализированного принтера.

При этом в нижней четверти страницы паспорта в поле, предназначенном для машиночитываемой зоны, печатается в две строки

буквенно-цифровой код, содержащий основную информацию, имеющуюся в оформляемом паспорте.

71.4. Вносит на страницу тридцать пятую паспорта в реквизит «С владельцем паспорта следуют дети:/Bearer of this passport is accompanied by children whose particulars are as follows» персональные данные детей гражданина, которому оформляется паспорт (при наличии таких сведений в базе данных).

В случае если на странице тридцать пятой не хватает места для внесения персональных данных детей, они вносятся на страницу тридцать третью или на ближайшую к странице тридцать пятой нечетную страницу. В этом случае на странице тридцать пятой в поле «См. стр.../See page...» арабскими цифрами указывается номер 33 или номер соответствующей страницы, на которую внесены персональные данные детей.

71.5. Вклеивает приложенную к заявлению фотографию гражданина, которому оформляется паспорт, в расположенную в левой части форзаца паспорта рамку, предназначенную для фотоизображения.

71.6. Вклеивает на страницу тридцать четвертую в реквизит «Фотографии детей/Photographs of children» фотографии детей, сведения о которых внесены на страницу тридцать пятую паспорта.

При необходимости вклеивания большего числа фотографий детей, они вклеиваются на страницу тридцать вторую или на ближайшую к странице тридцать пятой четную страницу.

71.7. Заверяет внесенные в паспорт персональные данные детей своей подписью и печатью Консульского департамента, представительства или загранучреждения.

Печать и подпись проставляются по центру реквизита «М.П.» или по центру в нижней части страницы тридцать третьей, если данные детей внесены на эту страницу.

71.8. Заверяет печатью Консульского департамента, представительства или загранучреждения вклеенные фотографии детей.

Печать ставится по центру реквизита «М.П.» или в правом нижнем углу фотоизображения ребенка, если фотография вклеивается на страницу тридцать вторую.

71.9. После заполнения всех необходимых реквизитов производит с помощью специальных программно-технических средств проверку правильности заполнения реквизитов паспорта, а также машиносчитываемой

зоны.

71.10. Производит ламинирование страницы бланка паспорта с персональными данными гражданина, которому оформляется паспорт, специальной вшитой в бланк защитной пленкой с голографической гербовой печатью.

71.11. Проверяет полноту и правильность указанных в паспорте данных и передает по описи оформленные паспорта вместе с заявлениями и прилагаемыми документами должностному лицу, ответственному за выдачу паспорта.

Максимальный срок исполнения данных административных действий составляет 20 минут.

72. Результатом выполнения данной административной процедуры является передача оформленного паспорта с заявлением и прилагаемыми документами должностному лицу, ответственному за выдачу паспорта.

Выдача паспорта

73. Основанием для начала административной процедуры является поступление оформленного паспорта вместе с заявлением и прилагаемыми документами должностному лицу Консульского департамента, представительства либо загранучреждения, ответственному за выдачу паспорта.

74. Перед выдачей паспорта должностное лицо, ответственное за выдачу паспорта, производит следующие административные действия:

74.1. Принимает под роспись поступившие от должностного лица, ответственного за оформление паспорта, паспорта с приложением необходимых документов и обеспечивает их надлежащее хранение до выдачи заявителю.

74.2. Проверяет наличие подтверждения оплаты государственной пошлины или консульского сбора за предоставление государственной услуги.

В случае если при подаче заявления в Консульский департамент либо представительство заявитель не представил по собственной инициативе документ, подтверждающий оплату государственной пошлины за

предоставление государственной услуги¹²:

– должностное лицо Консульского департамента проверяет с помощью программно–технических средств наличие подтверждения Федеральным казначейством факта оплаты государственной пошлины за предоставление государственной услуги, поступившего по каналам СМЭВ, а также доводит до представительств информацию о подтверждении Федеральным казначейством оплаты государственной пошлины по заявлениям, поданным в представительства;

– должностное лицо представительства проверяет наличие подтверждения оплаты государственной пошлины, поступившего из Консульского департамента.

Максимальный срок данных административных действий составляет один день с момента поступления паспорта.

74.3. При подтверждении факта оплаты государственной пошлины или консульского сбора в тот же день размещает информацию о готовности паспорта на официальном сайте МИД России, представительства или загранучреждения в сети Интернет или сообщает о готовности паспорта заявителю или его законному представителю по телефону или адресу электронной почты либо направляет соответствующее письменное сообщение по почтовому адресу, указанному в заявлении.

74.4. В случае отсутствия квитанции об оплате государственной пошлины и если при этом Федеральное казначейство не подтвердило оплату государственной пошлины, в тот же день сообщает заявителю или его законному представителю по телефону или адресу электронной почты либо направляет письменное сообщение по адресу, указанному в заявлении, о необходимости произвести оплату за предоставление государственной услуги.

75. Паспорт выдается лично заявителю или его законному представителю при обязательном присутствии гражданина, которому оформляется паспорт. До вручения паспорта должностное лицо, ответственное за выдачу паспорта, осуществляет следующие административные действия:

75.1. Предлагает представить основные документы, удостоверяющие личность заявителя, законного представителя и гражданина, которому оформляется паспорт (для граждан в возрасте до 14 лет при отсутствии паспорта – свидетельство о рождении);

¹² Применяется с 1 января 2013 г. в соответствии с пунктом 7 статьи 74 Федерального закона от 1 июля 2011 г. № 169-ФЗ «О внесении изменений в отдельные законодательные акты Российской Федерации».

75.2. Проверяет внешнее сходство гражданина, которому оформляется паспорт, с фотографиями в заявлении, в выдаваемом паспорте, а также в основном документе, удостоверяющем его личность (для граждан в возрасте до 14 лет – при наличии указанного документа).

75.3. Проверяет полноту и соответствие данных, указанных в выдаваемом паспорте, сведениям, указанным в заявлении.

75.4. В случае если все данные в паспорте соответствуют данным, указанным в заявлении, и паспорт не имеет технического брака, принимает решение о выдаче паспорта.

Максимальный срок данных административных действий составляет 5 минут.

76. После принятия решения о выдаче паспорта должностное лицо, ответственное за выдачу паспорта, осуществляет следующие административные действия:

76.1. Производит изъятие ранее выданного паспорта либо паспорта, срок действия которого не истек, за исключением случая, когда в соответствии с частью третьей статьи 11 Федерального закона оформляется второй паспорт на срок действия ранее выданного, а также случая предусмотренного абзацем вторым настоящего подпункта. Ранее выданный паспорт с истекшим сроком действия не изымается.

По просьбе заявителя либо законного представителя ранее выданный паспорт не изымается, а аннулируется и возвращается владельцу. Аннулирование паспорта производится путем проставления оттиска штампа «Аннулировано» (приложение № 13 к настоящему Регламенту) на странице, где проставляется подпись владельца паспорта, и при этом со страницы ранее выданного паспорта вырезается его номер. Вырезанный номер наклеивается на свободном месте оборотной стороны заявления.

76.2. Проставляет на странице девятнадцатой внутреннего паспорта гражданина, которому оформляется паспорт (в загранучреждении – при наличии), оттиск штампа «Выдан паспорт» (приложение № 14 к настоящему Регламенту), указывает в нем серию, номер и дату выдачи паспорта, а также название органа, выдавшего паспорт, и заверяет своей подписью.

В случае оформления паспорта гражданину в возрасте до 14 лет указанный оттиск штампа производится на оборотной стороне свидетельства о рождении (в загранучреждении – при наличии).

Максимальный срок данных административных действий составляет 5 минут.

76.3. Если при получении паспорта в загранучреждении не был представлен внутренний паспорт гражданина, которому оформляется паспорт, либо свидетельство о рождении гражданина, которому оформляется паспорт, в возрасте до 14 лет, должностное лицо загранучреждения, ответственное за выдачу паспорта, проставляет на странице третьей выдаваемого паспорта оттиск штампа «Отметка о выдаче паспорта во внутреннем паспорте не произведена» либо «Отметка о выдаче паспорта в свидетельстве о рождении не произведена» (приложения № 15 или № 16 к настоящему Регламенту) и заверяет его своей подписью и печатью загранучреждения, за исключением случая, указанного в абзаце втором настоящего подпункта.

Оттиск штампа «Отметка о выдаче паспорта во внутреннем паспорте не произведена» не проставляется в том случае, если в соответствии с законодательством Российской Федерации гражданин, которому оформляется паспорт, не обязан иметь внутренний паспорт, и при условии, что он никогда ранее не оформлял внутренний паспорт.

76.4. Проставляет в заявлении, на основании которого оформлялся паспорт, серию и номер оформленного паспорта и указанную в нем дату выдачи.

Максимальный срок данных административных действий составляет 5 минут.

77. При выдаче паспорта должностное лицо, ответственное за выдачу паспорта:

77.1. Предлагает заявителю или его законному представителю проверить правильность всех внесенных в паспорт сведений, отметок и записей.

77.2. Предлагает гражданину, которому оформляется паспорт, достигшему возраста 14 лет, проставить подпись в реквизите паспорта «подпись владельца».

Проставляет прочерк в реквизите «подпись владельца» в паспорте гражданина, не достигшего возраста 14 лет.

77.3. Предлагает заявителю или его законному представителю расписаться за получение паспорта в установленном месте в заявлении, указав при этом свою фамилию, имя, отчество, а также дату его получения.

77.4. Вручает паспорт заявителю или его законному представителю и разъясняет необходимость бережного использования и хранения паспорта, в том числе:

– информирует о необходимости своевременной замены паспорта в случае невозможности его дальнейшего использования (окончание срока действия, порча, отсутствие места для проставления отметок о пересечении границы или виз иностранных государств);

– в случае если в паспорт внесены сведения о детях, разъясняет, что по данному паспорту эти дети могут осуществлять выезд из Российской Федерации и въезд в Российскую Федерацию совместно с владельцем паспорта до достижения ими возраста 14 лет;

– если в паспорте, выданном загранучреждением, проставлен оттиск штампа «Отметка о выдаче паспорта во внутреннем паспорте не произведена» либо «Отметка о выдаче паспорта в свидетельстве о рождении не произведена», разъясняет заявителю или его законному представителю, что по прибытии гражданина, которому оформлен паспорт, в Российскую Федерацию необходимо обратиться в Консульский департамент или ближайшее представительство для проставления во внутреннем паспорте (свидетельстве о рождении), а также в паспорте, выданном загранучреждением, отметок в соответствии с приложениями № 13, 14, а также 18 или 19 к настоящему Регламенту.

78. После вручения паспорта должностное лицо, ответственное за выдачу паспорта:

78.1. Вносит в базу данных информацию о выдаче паспорта и передает заявление с приложенными к нему документами должностному лицу, ответственному за учет и хранение архивной документации, которое обеспечивает хранение поступивших документов в течение срока действия паспорта.

78.2. Распечатывает в конце рабочего дня страницы журнала учета выданных паспортов (приложение № 11 к настоящему Регламенту) и передает их должностному лицу, ответственному за получение, учет и хранение бланков паспортов.

Максимальный срок исполнения данных административных действий составляет 1 день.

79. В случае выявления технического брака или несоответствия персональных данных, указанных в паспорте, данным, указанным в заявлении, должностное лицо, ответственное за выдачу паспорта, осуществляет следующие административные действия:

79.1. В тот же день передает паспорт и прилагаемые к нему документы должностному лицу, уполномоченному на принятие решения о признании паспорта не подлежащим выдаче и об оформлении нового паспорта.

Данное решение оформляется путем проставления соответствующей резолюции на свободной части заявления.

79.2. В день принятия решения об оформлении нового паспорта передает заявление и прилагаемые к нему документы должностному лицу, ответственному за оформление паспорта, для оформления нового паспорта.

При этом новый паспорт оформляется в срок, не превышающий 7 дней с момента представления заявителем дополнительной фотографии гражданина, которому оформляется паспорт, без повторного взимания государственной пошлины либо консульского сбора, а также повторного представления документов.

79.3. Передает паспорт, признанный не подлежащим выдаче, должностному лицу, ответственному за уничтожение бланков паспортов и вносит в базу данных соответствующую информацию.

79.4. В случае выявления недостоверности данных, указанных в заявлении, на основании которого оформлялся паспорт, паспорт не выдается и заявителю или его законному представителю разъясняется, что для оформления паспорта необходимо подать новое заявление с указанием правильных сведений, при этом паспорт будет оформлен в порядке и в сроки, предусмотренные настоящим Регламентом.

80. Должностное лицо, ответственное за выдачу паспорта, проставляет в паспорте также следующие отметки:

80.1. «Паспорт направлен диппочтой» – при пересылке паспорта между Консульским департаментом и загранучреждениями дипломатической почтой, путем проставления оттиска штампа на странице третьей или четвертой (приложение № 17 к настоящему Регламенту). Оттиск штампа скрепляется печатью Консульского департамента или загранучреждения.

80.2. «Аннулировано» (приложение № 13 к настоящему Регламенту):

– при аннулировании ранее произведенных в паспорте отметок – путем проставления на них по диагонали оттиска штампа «Аннулировано»;

– при аннулировании ранее выданного паспорта – путем проставления в ранее выданном паспорте оттиска штампа на странице, где предусмотрено проставление подписи владельца.

80.3. «Отметка о выдаче паспорта во внутреннем паспорте произведена» или «Отметка о выдаче паспорта в свидетельстве о рождении произведена» (приложение № 18 или № 19 к настоящему Регламенту) –

путем проставления оттиска штампа на странице третьей.

Указанный оттиск штампа проставляется при представлении в Консульский департамент или представительство паспорта, содержащего отметку, произведенную загранучреждением в соответствии с подпунктом 76.3 настоящего Регламента. При этом должностное лицо, ответственное за выдачу паспорта, проставляет во внутренний паспорт гражданина, которому оформлен паспорт, отметку о выдаче паспорта и аннулирует отметку, проставленную загранучреждением.

81. Должностное лицо, ответственное за выдачу паспорта, передает в течение рабочего дня заявление и прилагаемые документы должностному лицу, ответственному за учет и хранение архивной документации. Указанные документы хранятся в течение срока действия паспорта, после чего подлежат уничтожению.

82. Паспорта, не востребованные (не выданные) в течение одного года срока их действия, передаются для уничтожения должностному лицу, ответственному за уничтожение паспорта.

83. Результатом выполнения данной административной процедуры является выдача оформленного паспорта заявителю.

Оформление и выдача уведомления об отказе

84. Основанием для начала административной процедуры является поступление заявления с резолюцией об отказе в оформлении (выдаче) паспорта, а также прилагаемых к нему документов должностному лицу Консульского департамента, представительства или загранучреждения, ответственному за оформление и выдачу уведомления об отказе.

85. Должностное лицо, ответственное за оформление и выдачу уведомления об отказе:

85.1. Оформляет уведомление об отказе (приложение № 20 к настоящему Регламенту), в котором указывает статью Федерального закона, на основании которой ограничено право гражданина на выезд из Российской Федерации, основание и срок ограничения, дату и регистрационный номер решения об ограничении, полное наименование и юридический адрес организации, принявшей на себя ответственность за ограничение права на выезд из Российской Федерации, и вносит соответствующую информацию в базу данных.

85.2. Сообщает заявителю или его законному представителю о готовности уведомления об отказе по телефону или адресу электронной почты либо направляет соответствующую письменную информацию по адресу, указанному в заявлении.

Максимальный срок исполнения данного административного действия составляет 2 дня.

86. При выдаче уведомления об отказе должностное лицо, ответственное за его оформление и выдачу производит следующие административные действия:

86.1. Предлагает заявителю или его законному представителю представить основной документ, удостоверяющий его личность, а также основной документ, удостоверяющий личность гражданина, которому оформляется паспорт.

86.2. Проставляет в заявлении отметку о выдаче уведомления об отказе и предлагает заявителю или его законному представителю расписаться рядом с проставленной отметкой.

86.3. Вручает заявителю или его законному представителю уведомление об отказе и разъясняет, что после истечения срока временного ограничения права гражданина, которому оформляется паспорт, на выезд из Российской Федерации, он вправе обратиться с запросом о предоставлении государственной услуги в орган, ее предоставляющий, а в случае если уведомление об отказе выдается в связи с несогласием одного из законных представителей несовершеннолетнего на выезд из Российской Федерации несовершеннолетнего гражданина разъясняет, что вопрос о возможности его выезда из Российской Федерации разрешается в судебном порядке.

Максимальный срок исполнения данных административных действий составляет 10 минут.

87. Результатом выполнения данной административной процедуры является выдача заявителю уведомления об отказе.

IV. Формы контроля за предоставлением государственной услуги

Порядок осуществления текущего контроля за соблюдением и исполнением ответственными должностными лицами положений настоящего Регламента и иных нормативных правовых актов, устанавливающих требования к предоставлению государственной услуги, а также принятием ими решений

88. Текущий контроль за соблюдением последовательности действий и сроков исполнения административных процедур по предоставлению государственной услуги осуществляется постоянно должностными лицами, ответственными за выполнение административных действий, входящих в состав административных процедур, а также путем проведения должностными лицами МИД России, руководителем, представительства или загранучреждения проверок исполнения положений настоящего Регламента, иных нормативных правовых актов Российской Федерации.

89. Для текущего контроля используются сведения, имеющиеся в электронной базе данных, служебная корреспонденция, устная и письменная информация должностных лиц, осуществляющих выполнение административных действий, входящих в состав административных процедур, журналы учета соответствующих документов и другие сведения.

Порядок и периодичность осуществления плановых и внеплановых проверок полноты и качества предоставления государственной услуги, в том числе порядок и формы контроля за полнотой и качеством предоставления государственной услуги

90. Контроль полноты и качества предоставления государственной услуги включает в себя проведение проверок, выявление и устранение нарушений прав заявителей, рассмотрение, принятие решений и подготовку ответов на обращения заявителей, содержащих жалобы на решения, действия (бездействие) должностных лиц МИД России, представительства или загранучреждения.

91. Проверки могут быть плановыми (осуществляться на основании полугодовых или годовых планов работы МИД России, представительства или загранучреждения) и внеплановыми (осуществляться на основании жалоб граждан на действия (бездействие) должностных лиц МИД России, представительства или загранучреждения).

92. Для проведения проверки полноты и качества предоставления государственной услуги формируется комиссия, в состав которой включаются должностные лица МИД России, представительства или загранучреждения.

93. Результаты проверки оформляются актом, в котором отмечаются выявленные недостатки и предложения по их устранению.

Требования к порядку и формам контроля за предоставлением государственной услуги, в том числе со стороны граждан, их объединений и организаций

94. Порядок и формы контроля за предоставлением государственной услуги должны отвечать требованиям непрерывности и действенности (эффективности).

95. Контроль за предоставлением государственной услуги может осуществляться путем получения в МИД России, представительстве или загранучреждении информации о ней по телефону, по письменным обращениям, по электронной почте.

Контроль за предоставлением государственной услуги может также осуществляться путем направления замечаний и предложений по улучшению качества предоставления государственной услуги.

V. Досудебный (внесудебный) порядок обжалования решений и действий (бездействия) федерального органа исполнительной власти, предоставляющего государственную услугу, а также должностных лиц

96. Предметом досудебного (внесудебного) обжалования являются решения и действия (бездействие) должностных лиц МИД России, представительств или загранучреждений, принятые и осуществленные с нарушением стандарта предоставления государственной услуги, а также ненадлежащее исполнение должностными лицами их должностных обязанностей, установленных настоящим Регламентом и иными нормативными правовыми актами, регулирующими отношения, возникающие в связи с предоставлением государственной услуги.

97. Заявитель может обратиться с жалобой, в том числе в следующих случаях:

нарушение срока регистрации запроса заявителя о предоставлении государственной услуги;

нарушение срока предоставления государственной услуги;

требование у заявителя документов, не предусмотренных нормативными правовыми актами Российской Федерации для предоставления государственной услуги;

отказ в приеме документов, предоставление которых предусмотрено нормативными правовыми актами Российской Федерации, для предоставления государственной услуги, у заявителя;

отказ в предоставлении государственной услуги, если основания отказа не предусмотрены федеральными законами и принятыми в соответствии с ними иными нормативными правовыми актами Российской Федерации;

затребование с заявителя при предоставлении государственной услуги платы, не предусмотренной нормативными правовыми актами Российской Федерации;

отказ МИД России, представительства или загранучреждения, должностного лица МИД России, представительства, загранучреждения в исправлении допущенных опечаток и ошибок в выданных в результате предоставления государственной услуги документах либо нарушение установленного срока таких исправлений.

98. Жалобы на решения, принятые в ходе предоставления государственной услуги должностным лицом МИД России, представительства или загранучреждения направляются руководителю МИД России, представительства или загранучреждения, их заместителям.

Жалобы на решения, принятые руководителем представительства или загранучреждения подаются в МИД России.

99. Жалоба подается в письменной форме на бумажном носителе либо в электронной форме.

Жалоба может быть направлена по почте, с использованием информационно – телекоммуникационной сети «Интернет» либо официального сайта МИД России, представительства или загранучреждения, Единого портала, а также может быть принята при личном приеме заявителя.

100. Жалоба должна содержать:

наименование органа, предоставляющего государственную услугу, должностного лица МИД России, представительства или загранучреждения, предоставляющего государственную услугу, решения и действия (бездействие) которых обжалуются;

фамилию, имя, отчество (последнее – при наличии), сведения о месте жительства заявителя – физического лица либо наименование, сведения о месте нахождения заявителя – юридического лица, а также номер (номера) контактного телефона, адрес (адреса) электронной почты (при наличии) и почтовый адрес, по которым должен быть направлен ответ;

сведения об обжалуемых решениях и действиях (бездействии) МИД России, представительства или загранучреждения, должностного лица МИД России, представительства или загранучреждения;

доводы, на основании которых заявитель не согласен с решением и действием (бездействием) МИД России, представительства или загранучреждения, должностного лица МИД России, представительства или загранучреждения. Заявителем могут быть представлены документы (при наличии), подтверждающие доводы заявителя, либо их копии.

101. Жалоба, поступившая в МИД России, представительство или загранучреждение подлежит рассмотрению должностным лицом, наделенным полномочиями по рассмотрению жалоб, в течение пятнадцати рабочих дней со дня ее регистрации, а в случае обжалования отказа МИД России, представительства или загранучреждения в приеме документов у заявителя либо в исправлении допущенных опечаток и ошибок или в случае обжалования нарушения установленного срока таких исправлений – в течение пяти рабочих дней со дня ее регистрации.

102. По результатам рассмотрения жалобы МИД России, представительство или загранучреждение принимает одно из следующих решений:

удовлетворяет жалобу, в том числе в форме отмены принятого решения, исправления допущенных МИД России, представительством или загранучреждением опечаток и ошибок в выданных в результате предоставления государственной услуги документах, возврата заявителю денежных средств, взимание которых не предусмотрено нормативными правовыми актами Российской Федерации;

отказывает в удовлетворении жалобы.

103. Не позднее дня, следующего за днем принятия решения, указанного в пункте 102 настоящего Регламента, заявителю в письменной форме и по желанию заявителя в электронной форме направляется мотивированный ответ о результатах рассмотрения жалобы.

104. В случае установления в ходе или по результатам рассмотрения жалобы признаков состава административного правонарушения или

преступления должностное лицо, наделенное полномочиями по рассмотрению жалоб, незамедлительно направляет имеющиеся материалы в органы прокуратуры.

Приложение № 1

к Административному регламенту Министерства иностранных дел Российской Федерации по предоставлению государственной услуги по оформлению и выдаче паспорта гражданина Российской Федерации, удостоверяющего личность гражданина Российской Федерации за пределами территории Российской Федерации,
утвержденному приказом МИД России от 28.06.2012 г. № 10303

Информация о месте нахождения, графике работы, справочных телефонах, адресах официальных сайтов и электронной почты территориальных органов – представительств Министерства иностранных дел Российской Федерации на территории Российской Федерации

ПРЕДСТАВИТЕЛЬСТВО МИД РОССИИ (ТЕРРИТОРИЯ ДЕЯТЕЛЬНОСТИ)	АДРЕС	ГРАФИК РАБОТЫ	СПРАВОЧНЫЕ ТЕЛЕФОНЫ	АДРЕС ОФИЦИАЛЬНОГО САЙТА И ЭЛЕКТРОННОЙ ПОЧТЫ
1 в г. Архангельске (Архангельская обл.)	2 163000, ул. Карла Либкнехта, 2, каб. 229	3 понедельник-пятница 9.00-18.00	4 Тел.: (8182) 21-11-13, 21-12-93 Факс: 21-13-00	5 http://www.arkhangelsk.mid.ru/ E-mail: midarkh@atnet.ru , arhmid@atnet.ru http://www.astrakhan.mid.ru/ E-mail: ast_mid@astrakhan.net , midtech@astrakhan.net , middip@astrakhan.net http://www.barmaul.mid.ru/ E-mail: mid@itt.ru
в г. Астрахани (Республика Калмыкия, Астраханская обл.)	414000, ул. Ленина, 20	понедельник-пятница 9.00-18.00	Тел.: (8512) 39-05-00, 44-78-00 Факс: 44-78-01	
в г. Барнауле (Алтайский край, Р. Алтай, Томская обл.)	656049, пр. Ленина, 41	понедельник-четверг 9.00-13.00, 14.00-17.00 пятница 9.00-15.00	Тел.: (3852) 24-79-18, 24-18-02, 24-49-25 Факс: 24-79-18	

	<u>Отделение представительства</u> в г. Томске: 364050, пл. Ленина, 6, каб.339	понедельник-четверг 9.00-13.00, 14.00-17.00 пятница 9.00-15.00	Тел./Факс: (3822) 510-375	
в г. Благовещенске (Амурская обл.)	675000, ул. Пионерская, 10	понедельник-пятница 9.00-18.00	Тел.: (4162) 53-54-52 - деж., 53-50-70 - пред., 53-51-42 - 2 сек. Факс: 53-52-91	http://www.blag.mid.ru/ E-mail: mid@amur.ru
в г. Владивостоке (Приморский край)	690091, ул. Пушкинская, 25-А	понедельник-пятница 9.00-18.00	Тел.: (423) 222-17-29, 222-35-24, 222-42-47, 222-04-37 Факс: 222-81-58	http://www.vladivostok.mid.ru/ E-mail: mfa@vlad.ru
в г. Владикавказе (Республика Северная Осетия - Алания)	362040, ул. Штыба, 2	понедельник-пятница 14.00-17.30	Тел./Факс: (8672) 55-06-69 (приемная), 55-07-40 Факс: 55-07-45	http://www.vladikavkaz.mid.ru/ E-mail: mid-alania@mail.ru
в г. Воронеже (Воронежская обл., Белгородская обл., Липецкая обл., Тамбовская обл.)	394000, пр. Революции, 21	понедельник-пятница 9.00-18.00	Тел./Факс: (473) 253-04-46, 255-47-52	http://web.vrn.ru/mid/ E-mail: midvoronezh@vmail.ru
	<u>Отделение представительства</u> в г. Белгороде: ул.Князя Трубецкого, 24, к.211	понедельник-пятница 9.00-18.00	Тел./Факс: (4722) 20-20-41	E-mail: midbelgorod@yandex.ru
	<u>Отделение представительства</u> в г. Тамбове 392000, ул. Советская, 118, каб.371-372 364000, ул.Гаражная, 10	понедельник-пятница 9.00-18.00	Тел./Факс: (4752) 71-50-07	E-mail: midtambov@mail.ru
в г. Грозном		понедельник-пятница	Тел.: (8712)29-59-40, 29-59-37	http://www.grozny.mid.ru E-mail: grozny.mid@gmail.com

<p>(Чеченская Республика) в г. Екатеринбург (Свердловская обл., Пермская обл., Тюменская обл., Курганская обл., Пермский Челябинская обл., Пермский край, Ямало-Ненецкий АО, Ханты-Мансийский АО)</p>	<p>620219, ГСП-540, ул.Мамина- Сибиряка, 111</p>	<p>9.00-18.00 вторник: 09.30 – 11.30, 15.00-17.00 четверг: 09.30 – 11.30, 15.00-17.00</p>	<p>Факс: 29-59-39 Тел.: (343) 355-47-57, 371-54-84 Факс: 371-54-84</p>	<p>http://www.ekaterinburg.mid.ru/ E-mail: ekat-mid@mail.ru</p>
<p>в г. Иркутске (Иркутская область)</p>	<p>664025, ул. Чкалова, 38</p>	<p>понедельник-пятница 10.00-13.00 Прием граждан каждый четверг 15.00-17.00</p>	<p>Тел.: (3952) 34-28-66, 25-60-34, Факс: 24-16-61</p>	<p>http://www.irkutsk.mid.ru/ E-mail: mid_irkutsk@mail.ru</p>
<p>в г. Йошкар-Оле (Республика Марий Эл)</p>	<p>424006, пр. Гагарина, 8.</p>	<p>понедельник-пятница 9.00-18.00</p>	<p>Тел.: (8362) 45-39-77, Факс.: 45-39-78 - приемная; 45-62-78 – бух, 41-52-00 – конс. отд</p>	<p>http://www.mari-el.mid.ru/ E-mail: newmid@mari-el.ru visamid@mari-el.ru</p>
<p>в г. Казани (Республика Татарстан)</p>	<p>420061, ул.Космонавтов, 59</p>	<p>понедельник, 13.00 - 17.00 вторник 9.00 - 12.00 среда 9.00 - 12.00 четверг 9.00 - 11.00</p>	<p>Тел.: (843) 291-05-69, 291-05-70 Факс: 291-05-68</p>	<p>http://www.mid-kazan.kcn.ru/ E-mail: mid_kazan@c-tel.net, inv_kazan@c-tel.net mid_kazan@kremlin.kazan.ru http://www.kaliningrad.mid.ru/</p>
<p>в г. Калининграде (Калининградская обл.)</p>	<p>236000, ул. Кирова, 17</p>	<p>понедельник-пятница 9.00-18.00</p>	<p>Тел.: (4012) 21-37-12 21-16-68 – конс.отд., Факс: 21-06-26, 21-59-28 Тел.: (861) 253-73-77</p>	<p>Email: postmaster@mid.koenig.ru</p>
<p>в г. Краснодаре (Краснодарский край)</p>	<p>350000, ул. Красная, 176,</p>	<p>понедельник-четверг</p>	<p>Тел.: (861) 253-73-77</p>	<p>http://www.krasnodar.mid.ru/</p>

		10.00-17.00	Тел./Факс: 253-73-85	Email: mid@mail.kuban.ru
в г. Красноярске (Красноярский край, Республика Тыва, Республика Хакасия)	660017, пр. Мира, 106	пятница 10.00-16.00 понедельник-пятница 9.00-18.00	Тел.: (391) 211-51-93 Факс: 211-51-94	www.krsk.mid.ru E-mail: mid@morning.ru
в г. Махачкале (Республика Дагестан)	367025, пр-т Шамиля, 44-а	понедельник-пятница 9.00-18.00	Тел.: (8722) 64-64-21, 64-64-48 Факс: 64-43-25	http://www.makhachkala.mid.ru/ E-mail: predm@yandex.ru http://www.kmw.mid.ru/ E-mail: mid_kmw@mw.stv.ru
в г. Минеральные Воды (Ставропольский край, Кабардино-Балкарская Республика.)	357212, ул. Тбилисская, 57-а	понедельник-пятница 9.00-13.00	Тел.: (87922) 6-27-02, 6-27-18, Факс: 540-21	E-mail: otd_mid@mail.stv.ru
	<u>Отделение представительства</u> в г.Ставрополе:	понедельник-пятница 9.00-18.00	Тел./Факс: (8652) 77-35-13	
в г. Мурманске (Мурманская обл.)	355042, ул. Доваторцев, 55а 183006, ул. Володарского, 6	понедельник-пятница 9.00-18.00	Тел.: (8152) 69-29-60 Факс: 69-29-62	http://www.murmansk.mid.ru/ E-mail: murmansk@mid51.ru http://www.mid.nnov.ru/ E-mail: mid@mid.nnov.ru
в г. Нижнем Новгороде (Нижегородская обл., Кировская обл., Республика Мордовия, Чувашская Республика, Удмуртская Республика)	603082, Кремль, корп. 1	понедельник-пятница 9.00-18.00	Тел.: (831) 439-13-45, 439-13-28 Факс: 439-13-52	E-mail: mid_saransk@moris.ru
	<u>Отделение представительства</u> в г.Саранске: ул.Коммунистическая, 33/2,	понедельник-пятница 9.00-18.00	Тел.: (8342) 48-04-95 Факс: 48-05-02	

	каб. 622						
	Отделение представительства в г. Ижевске: пл. 50 лет Октября, 15 Отделение представительства в г. Кирове: ул. К. Либкнехта, 69, здание 2, каб. 224	понедельник-четверг 8.30-17.30 пятница 8.30-16.30 понедельник-пятница 9.00-18.00	Тел.: (3412) 68-24-39 Факс: 68-04-53 Тел.: (8332) 38-18-21, Факс: 62-86-74	Тел.: (3812) 20-01-57 Факс: 20-02-37	Тел.: (3532) 77-11-48, 78-69-41 Тел./Факс: 77-38-20 Тел.: (8142) 785-555, 783-000, 765-701	Е-mail: mid@udmnet.ru Е-mail: kirov-mid@yandex.ru Е-mail: vasamid@cbx.ru http://www.novosibirsk.mid.ru/ Е-mail: mid@cn.ru http://www.omsk.mid.ru/ Е-mail: mid@org.omskreg.ru http://orenburg.mid.ru/ Е-mail: orenmid@mail.esoo.ru http://www.petrozavodsk.mid.ru/ Е-mail: mid@sampo.ru	
в г. Новосибирске (Новосибирская обл., Эвенкийский АО, Кемеровская обл.)	Отделение представительства в г. Чебоксарах: ул. Ленинградская, 33, каб. 22 630091, ул. Державина, 7	понедельник-пятница 9.00-18.00	Тел.: (3832) 17-22-25, 17-30-60, Факс: 17-29-67	Тел.: (3812) 20-01-57 Факс: 20-02-37	Тел.: (3532) 77-11-48, 78-69-41 Тел./Факс: 77-38-20 Тел.: (8142) 785-555, 783-000, 765-701		
в г. Омске (Омская обл.)	644024, ул. Щербанева, 20, каб. 401-404	понедельник-четверг 9.00-18.00 пятница 9.00-16.45 понедельник-пятница 9.00-18.00	Тел.: (3812) 20-01-57 Факс: 20-02-37	Тел.: (3812) 20-01-57 Факс: 20-02-37	Тел.: (3532) 77-11-48, 78-69-41 Тел./Факс: 77-38-20 Тел.: (8142) 785-555, 783-000, 765-701		
в г. Оренбурге (Оренбургская обл.)	460000, ул. 9 Января, 64	понедельник-пятница 9.00-18.00	Тел.: (3532) 77-11-48, 78-69-41 Тел./Факс: 77-38-20	Тел.: (3812) 20-01-57 Факс: 20-02-37	Тел.: (3532) 77-11-48, 78-69-41 Тел./Факс: 77-38-20 Тел.: (8142) 785-555, 783-000, 765-701		
в г. Петрозаводске (Республика Карелия)	185028, ул. Андропова, 2/24	понедельник-пятница 9.00-18.00	Тел.: (8142) 785-555, 783-000, 765-701	Тел.: (3532) 77-11-48, 78-69-41 Тел./Факс: 77-38-20	Тел.: (8142) 785-555, 783-000, 765-701		

в г. Петропавловск-Камчатский (Камчатский край)	683000, ул. Ленинская, 46	понедельник-четверг 09.00-17.00	Тел.: (4152) 42-47-33, 42-57-07 Факс: 42-48-47	http://www.kamchatka.mid.ru E-mail: mid@mail.kamchatka.ru
в г. Пскове (Псковская обл.)	180000, Октябрьский проспект, 23-Б	пятница 09.00-16.00 понедельник-пятница 9.00-18.00	Тел.: (8112) 29-14-37 29-14-38 - бухгалтерия Факс: 29-14-36	http://www.pskov.mid.ru E-mail: mid@psk.gtspskov.ru
в г. Ростове-на-Дону (Ростовская обл., Волгоградская обл., Республика Адыгея)	344022, ул. Пушкинская, 221	понедельник-пятница 9.00-18.00	Тел.: (8632) 69-72-44, 69-72-55 Факс: 69-72-40	http://www.rostov.mid.ru/ E-mail: midrostov@aaaanet.ru
в г. Самаре (Самарская, Пензенская, Ульяновская, Саратовская обл.)	443100, ул. Галактионовская, 132	понедельник-пятница 9.00-18.00	Тел.: (846) 270-40-93, 270-45-21, 270-45-22 Факс: 270-40-94, 270-45-22	http://www.samara.mid.ru/ E-mail: mfasam@smrtlc.ru
	Отделение представительства в г. Пензе:	понедельник-пятница 9.00-18.00	Тел.: (8412) 56-34-27	E-mail: penzamid@mail.ru
	440600, ул. Володарского, 49, каб. 407			
	Отделение представительства в г. Саратове:	понедельник-пятница 9.00-18.00	Тел.: (8452) 39-04-22 Факс: 39-04-50	E-mail: mid-saratov@mail.ru
	410071, ул. Щелковичная, 186, каб. 610			

в г. Санкт-Петербурге (г. Санкт-Петербург, Ленинградская обл., Новгородская обл., Вологодская обл., Ненецкий АО, Республика Коми)	191187, наб. Кутузова, 34	понедельник-пятница 9.00- 18.00	Тел.: (812) 272-00-76, 273-37-58 Факс: 272-60-22	http://www.sankt-peterburg.mid.ru/ E-mail: midspb@spb.lanck.net pitermid@spb.lanck.net
в г. Смоленске (Смоленская обл.)	214000 ул.Бакулина, 76	понедельник-пятница 9.00- 18.00	Тел./Факс: (4812) 38-21-28	E-mail: linevi-smolensk@mail.ru
в г. Сочи (Краснодарский край)	354000, ул. Советская, 42/2,	понедельник-пятница 9.00- 18.00	Тел.: (8622) 649-155, 649-255 Факс: 648-355	http://www.sochi.mid.ru/ E-mail: mid@sochi.ru
в г. Улан-Удэ (Республика Бурятия)	670001, ул. Ленина, 54, Дом Правительства, к. 203	понедельник-пятница 9.00- 18.00	Тел.: (3012) 21-24-28, 21-25-51, 21-25-41 Факс: 21-80-79	http://www.buryatia.mid.ru/ E-mail: mid_ulan-ude@mail.ru
в г. Уфе (Республика Башкортостан)	450008, ул. Советская, 18, каб. 411	понедельник-пятница 9.00- 18.00	Тел.: (347) 272-97-13, 272-49-74 Факс: 272-49-74	http://www.ufa.mid.ru/ E-mail: ufa@dks.ru
в г. Хабаровске (Хабаровский край, Еврейская АО)	680000, ул. Шевченко, д.20	понедельник-пятница 9.00- 18.00	Тел.: (4212) 32-86-06, 32-86-04, 32-86-02, 32-54-35, 32-63-19 Факс: 32-63-19	http://www.khabarovsk.mid.ru/ E-mail: pred@mid.khtru

<p>в г. Чита (Забайкальский край)</p>	<p>672002, ул. Амурская, 68</p>	<p>понедельник-пятница 9.00-18.00</p>	<p>Тел.: (3022) 35-59-09, 32-52-63, 26-12-83, 35-34-91</p>	<p>http://www.chita.mid.ru/ E-mail: chitamid@gmail.com</p>
<p>в г. Южно-Сахалинске (Сахалинская обл.)</p>	<p>693000, Коммунистический пр-т, 39, к.В, офис 419</p>	<p>вторник-пятница 9.30-12.30</p>	<p>Факс: 26-23-54 Тел./Факс: (4242) 727-341, 727- 497</p>	<p>http://www.sakhmid.ru/ E-mail: sakhmid@snc.ru</p>
<p>в г. Якутске (Республика Саха - Якутия)</p>	<p>677011, пр-т Ленина, 30, каб.435</p>	<p>понедельник-пятница 9.00-18.00</p>	<p>Факс: 727-116 Тел.: (4112) 34-28-55, 34-04-06</p>	<p>http://www.yakutsk.mid.ru/ E-mail: ndyakonov@inbox.ru</p>

Приложение № 2

к Административному регламенту Министерства иностранных дел Российской Федерации по предоставлению государственной услуги по оформлению и выдаче паспорта гражданина Российской Федерации, удостоверяющего личность гражданина Российской Федерации за пределами территории Российской Федерации,
утвержденному приказом МИД России от 28.06.2012 г. № 10303

Информация о месте нахождения, графике работы, справочных телефонах, адресах официальных сайтов и электронной почте дипломатических представительств и консульских учреждений Российской Федерации

СТРАНА	НАЗВАНИЕ ДИПЛОМАТИЧЕСКОГО ПРЕДСТАВИТЕЛЬСТВА ИЛИ КОНСУЛЬСКОГО УЧРЕЖДЕНИЯ	МЕСТО НАХОЖДЕНИЯ	ГРАФИК РАБОТЫ	СПРАВОЧНЫЕ ТЕЛЕФОНЫ	АДРЕС ОФИЦИАЛЬНОГО САЙТА И ЭЛЕКТРОННОЙ ПОЧТЫ
1	2	3	4	5	6
Абхазия	КОП ¹ в Сухуме	г. Сухум, ул. Акиртава, д. 24	понедельник – пятница 09.00-13.00, 14.00-18.00	Тел.: (8-10-840) 2260281	http://www.abkhazia.mid.ru E-mail: rusembsukhum@mail.ru
Австралия	КОП в Канберре	78 Canberra Avenue, Griffith, ACT 2603	понедельник-пятница 9.00-12.30	Тел.: (8-10-612) 6295 9474; (02) 6295 9474	http://www.australia.mid.ru E-mail: russianconsu@hotmail.ru
	ГК ² в Сиднее	7-9 Fullerton Street, Woollahra, NSW 2025	понедельник-пятница 09.00-12.30	Тел.: (8-10-612) 9326-1866, 9326-1702	http://www.sydneyrussianconsulate.com E-mail: ruscon@tgp.com.au sydvisa@bigpond.com

¹КОП - консульский отдел посольства

²ГК – генеральное консульство

Австрия (Австрийская Республика)	КОП в Вене	Botschaft der Russischen Foderation in Osterreich, Reiserstrasse 45-47, 1030 Wien, Osterreich	понедельник, среда, пятница 09.00 - 12.00	Тел.: (8-10-431) 712-3233	http://www.rusemb.at E-mail: konsulat@rusemb.at
	ГК в Зальцбурге	Generalkonsulat der Russischen Foderation in Salzburg, Burgelsteinstrasse 2, 5020 Salzburg, Osterreich	понедельник - пятница 09.00 - 12.00	Тел.: (8-10-43-662) 62-4184	http://www.rusemb.at E-mail: genkonsulat@rusemb.at
Азербайджан (Азербайджанская Республика)	КОП в Баку	AZ1022, г. Баку, ул. Бакиханова, 17	понедельник - пятница 10.00-13.00 понедельник - пятница 15.00-17.00 (для заявлений заполненных через сайт) выдача паспортов: понедельник – четверг 15.00-6.00	Тел.: (8-10-99412) 498-60-83	http://www.embrus-az.com E-mail: embrus@azdata.net
Албания (Республика Албания)	КОП в Тиране	Azim Zenei str., 5, Tirana, Albania	понедельник, среда, пятница 8.00-12.00	Тел.: (8-10-355-4) 225-60-40	http://www.albania.mid.ru E-mail: rusemb@icc.al.eu.org rusemb@albmail.com
Алжир (Алжирская Народная Демократическая Республика)	КОП в Алжире	Chemin du Prince d'Annam, El-Biar, Alger, Algerie	понедельник, вторник 8.00-14.00, 17.00-20.30 среда, воскресенье 8.00-14.00	Тел.: (8-10-213-21) 92-1512; 92-31-39; 92-26-14	http://www.ambrussie.gov.dz E-mail: algeria@dks.ru ambrussie@yandex.ru
	ГК в Аннабе	1, Boulevard Fellah Rachid, Annaba, Algerie	суббота, среда 10.00-13.00	Тел.: (8-10-213-38) 86-8507, 86-4261	http://www.ambrussie.gov.dz E-mail: consulat@rambler.ru
Ангола (Республика Ангола)	КОП в Луанде	rua H.Voumedienne, 170, Luanda, С.Р. 3141	вторник, пятница 8.00-13.00 понедельник, четверг 15.00-18.00	Тел.: (8-10-244-222) 44-50-38	E-mail: rusemb@netagola.com consulru@nexus.ao luanda@dks.ru
Аргентина	КОП в Буэнос-	1021, Capital Federal,	понедельник, пятница 10.00-	Тел.: (8-10-5411) 48-	http://www.argentina.mid.ru

(Аргентинская Республика)	Айресе	Rodrigues Pena 1741, Republica Argentina	12.00 вторник, четверг 17.00-19.00	12-17-94	E-mail: consulruso@sinctis.com.ar
Армения (Республика Армения)	КОП в Ереване	375015, г. Ереван, ул. Григора Лусаворича, 13А	понедельник, среда 14.00-18.00, пятница 14.00-17.00 четверг (прием военнослужащих) 9.00-13.00, 14.00-16.00	Тел.: 8-10-(374-10) 58-98-43; 52-85-41	http://www.armenia.mid.ru E-mail: ruscon@yerevan@dks.ru
	ГК в Гюмри	377501, г. Гюмри, ул. Гарегина Нжде, 5	прием: понедельник-пятница 9.00-12.45 (вторник с 9.15) выдача: понедельник-пятница 14.15-16.45 (пятница до 15.45)	Тел.: (8-10-374-312) 3-72-61, 3-45-33 (542)	http://www.gyumri.mid.ru E-mail: gconru@mail.ru
Афганистан (Исламская Республика Афганистан)	КОП в Кабуле	Dar-ul-Aman Road, Ayub Khan Mena, 7th District, Kabul	воскресение-четверг 10.00-13.00	Тел.: (8-10-9320) 250-00-10	http://www.afghanistan.mid.ru E-mail: kabul@dks.ru rusembafg@multinet.af rusconsul@neda.af
	ГК в Мазари-Шарифе	провинция Балх, г. Мазари-Шариф, ул. Маулан Джалалуддин Балхи, д.37	воскресение, вторник, четверг 9.00-13.00	Тел.: (8-10-93-079) 903-87-57	
Бангладеш (Народная Республика Бангладеш)	КОП в Дакке	House № NE (J) 9, Road 79, Gulshan-2, Dhaka, Bangladesh	воскресение-четверг 8.00-13.00, 15.00-18.00 приемные часы: понедельник, вторник 9.00-12.00	Тел.: (8-10-8802) 988-48-47, 988-16-80	http://www.bangladesh.mid.ru E-mail: rusembbd@gmail.com
	ГК в Читтагонге	House № 1, Road № 6, Khulshi R.A., Chittagong, Bangladesh (G.P.O. Box № 1001)	воскресение-четверг 9.00-12.00	Тел.: (8-10-88031) 65-4154; 65-41-72	http://www.chittagong.mid.ru E-mail: chitcon@mail.ru
Бахрейн (Королевство)	КОП в Манаме	877, Road 3119, 31, Zinj, Manama, P.O. Box 26612	вторник, воскресенье 10.00-13.00	Тел.: (8-10-973) 72-52-22	http://www.bahrain.mid.ru E-mail:

Бахрейн)					rusem@zain.com.bh
Белоруссия (Республика Беларусь)	КОП в Минске	220053, г. Минск, ул. Нововиленская, д. 1А	понедельник, четверг, пятница 9.00-13.00, 14.00- 17.00 вторник, среда 9.00-13.00	Тел.: (8-10-375-17) 222-49-84, 222-49-85; 233-35-90	http://www.belarus.mid.ru E-mail: rusem@zain.com.bh
	ГК в Бресте	224005, г. Брест, ул. Пушкинская, д. 10	понедельник, четверг 8.30- 13.00, 14.00-17.00 вторник, среда, пятница 8.30- 13.00	Тел.: (8-10-375-162) 23-78-42; 23-44-05	http://www.belarus.mid.ru
Бельгия (Королевство Бельгия)	КОП в Брюсселе	66, Avenue de Frg, 1180, Bruxelles	понедельник, среда, пятница 09:00-12:30	Тел.: (8-10-32-2) 374- 34-00, 375-92-91	http://www.belgium.mid.ru E-mail: sb290193@skynet.be
	ГК в Антверпене	20, Della Faillelaan, 2020, Antwerpen	понедельник, вторник, среда, пятница 10.00-12.30	Тел.: (8-10-32-3) 829- 1611, 827-0464	<a href="http://www.russian-
consulate-antwerp.be">http://www.russian- consulate-antwerp.be E-mail: russian.consulate@telenet.be
Бенин (Республика Бенин)	КОП в Котону	Cotonou, Zone Résidentielle, Avenue de la Marina, B.P. 2013	понедельник, среда, пятница 9.00-12.00	Тел.: (8-10-229) 21-31- 68-13	<a href="http://www.benin.mid.ru/rus/
cons.html">http://www.benin.mid.ru/rus/ cons.html E-mail: consrus@intnet.bj
Болгария (Республика Болгария)	КОП в Софии	г. София, бул. Драган Цанков, 28	понедельник-пятница 9.00- 12.30	Тел.: (8-10-359-2) 963- 4021; 963-09-14; 963- 17-93; 963-13-14	http://www.russia.bg E-mail: info@rusembul.org
	ГК в Русе	7020 Русе, ул. Ниш, 1	понедельник, среда, пятница 9.00-13.00	Тел.: (8-10-359-82) 82- 22-92; 82-22-49/48	http://www.russia.bg E-mail: consul@genconru.russe.bg
	ГК в Варне	г. Варна, ул. Македония, 53	понедельник, среда, пятница 8.30-13.00	Тел.: (8-10-359-52) 60- 2718; 60-27-21/22	http://www.varna.mid.ru E-mail: consul.russia@nat.bg
Боливия (Республика)	КОП в Ла-Пасе	La Paz, Calacoto, Avenida Walter Guevara Arze, N	понедельник, среда, пятница 9.00-12.00	Тел.: (8-10-591-2) 278- 6470	E-mail: embrusia@accelerate.bo

Боливия)	8129							
Босния и Герцеговина	КОП в Сараево	71000 Сараево, ул. Уриян Дедина, 95	понедельник, среда, пятница, 10.00-12.00	Тел.: (8-10-387) 336-68-147; 332-14-863	http://www.sarajevo.mid.ru E-mail: sarajevoconsul@yandex.ru			
Ботсвана (Республика Ботсвана)	КОП в Габороне	Тавана Close 4711, Gaborone, Botswana, P.O. Box 81	вторник, четверг 8.30-11.30	Тел.: (8-10-267) 395-3739	http://www.botswana.mid.ru E-mail: consrus@info.bw			
Бразилия (Федеративная Республика Бразилия)	КОП в Бразилиа	Avenida das Nacoes, SES, lote A, Quadra 801, Brasilia - DF, Brasil CEP 70476 - 900	понедельник, пятница 9.00-12.00 среда 15.00-17.00	Тел.: (8-10-5561) 3223-5094	http://www.brazil.mid.ru E-mail: consrusbr@rambler.ru			
	ГК в Рио-де-Жанейро	Rua Professor Azevedo Marques, 50 - Leblon, CEP.:22450-030, Rio de Janeiro - RJ, Brazil	понедельник-четверг 8.00-14.00, 14.45-17.00 пятница 8.00-15.45	Тел.: (8-10-5521) 2274-00-97	http://www.consrio.mid.ru E-mail: consuladо.russia@radnet.com.br			
	ГК в Сан-Пауло	Avenida Lineu de Paula Machado, 1366, CEP 05601-001 Jardim Everest, Sao-Paulo, SP, Brasil	понедельник, среда, пятница 9.00-13.00	Тел.: (8-10-5511) 3814-4100, 3814-1246	http://www.sao-paulo.mid.ru E-mail: consul_sp@mail.ru			
Бруней (Даруссалам)	КОП в Бандар-Серигаване	The Holiday Lodge Hotel, Kg Jerudong, Jalan Pulau Kubu, P.O.Box 555 Sengkuring	понедельник, среда, четверг 10.00-12.00	Тел.: 8-10 (673) 261-14-66	E-mail: ruembr@yandex.ru rusconbru@yandex.ru			
Бурунди (Республика Бурунди)	КОП в Бужумбуре	78, Avenue de l'UPRONA, В.Р. 1034, Вужумбурга, Бурунди	понедельник, среда, пятница 9.00-11.00	Тел.: (8-10-257) 2222-60-98	http://www.burundi.mid.ru E-mail: ustas@cbinf.com ambrusburundi@mail.ru			
Великобритания (Соединенное Королевство Великобритании и	КОП в Лондоне	5 Kensington Palace Gardens, London, W 8 4QS	понедельник, вторник, четверг, пятница Прием по записи на сайте	Тел.: (8-10-44) 207 229 80 27; 792-84-73	http://www.rusemb.org.uk E-mail: info@rusemb.org			

Северной Ирландии)									
	ГК в Эдинбурге	58 Melville St., Edinburgh, EH3 7HF	понедельник-пятница 9.30-12.30, 14.00-17.30	Тел.: (8-10-44-131) 225-70-98; 225-23-09; 220-17-85	E-mail: visa@edconsul.co.uk				
Венгрия (Венгерская Республика)	КОП в Будапеште	1062 Будапешт, ул. Байза, 35	понедельник, среда, пятница 9.00-12.30	Тел.: (8-10-36-1) 331-8985	E-mail: rusemb@euroweb.hu				
	ГК в Дебрецене	4025 Дебрецен, ул. Арань Янош, 1	понедельник, среда, пятница 9.00-12.00	Тел.: (8-10-36-52) 536-926; 536-927	E-mail: rusemb@axelero.hu				
Венесуэла (Боливарианская Республика Венесуэла)	КОП в Каракасе	60313 Quinta "Soyuz", Calle Las Lomas, Las Mercedes, Caracas	понедельник, среда, пятница 9.00-12.00	Тел.: (8-10-58212) 993-9702	E-mail: rusemb@infonline.wtfe.com				
Вьетнам (Социалистическая Республика Вьетнам)	КОП в Ханое	191 Duong, La Thanh street, Hanoi, Vietnam	понедельник, среда 9.00-12.00, 16.00-17.00 вторник, пятница 9.00-12.00 четверг 16.00-17.00	Тел.: (8-10-844) 3833-65-75	E-mail: kons_hanoi@hn.vnn.vn				
	ГК в Дананге	22, Tran Phu Street, Danang, Vietnam	понедельник-четверг 9.00-17.00 пятница 9.00-13.00	Тел.: (8-104-84511) 382-23-80, 381-85-28	E-mail: consdanang@dng.vnn.vn				
	ГК в Хошимине	40, Ba Huyen Thanh Quan street, Hochiminh city, Vietnam	понедельник-четверг 9.00-17.00 пятница 9.00-13.00	Тел.: (8-10-84-83) 930-39-36	E-mail: cgrushcm@fmail.vnn.vn				
Габон (Габонская Республика)	КОП в Либревиле	В.Р. 3963 Libreville, Gabon	понедельник-пятница 10.00-12.00, 13.30-17.00	Тел.: (8-10-241) 72-4869, 72-4868	E-mail: ambrusga@inet.ga ambrusga@mail.ru				
Гайана (Кооперативная	КОП в Джорджтауне	3 Public Road, Kitty, Georgetown, Guyana	понедельник-четверг 9.00-11.00, 14.00-16.00	Тел.: (8-10-592) 226-97-73	E-mail: http://www.rusembassyguyana.org.gy				

Республика Гайана)			пятница 9.00-11.00					E-mail: reing@networksgy.com http://www.ghana.mid.ru E-mail: russia@4u.com.gh
Гана (Республика Гана)	КОП в Аккре	Jawaharlal Nehru Rd, Switchback Lane, P.O. Box 1634, Accra	понедельник-пятница 9.30- 15.00				Тел.: +233-30-2775611	
Гватемала (Республика Гватемала)	КОП в Гватемале	C.P. 01014, 12 calle, 3-40, zona 14, Ciudad de Guatemala	понедельник, среда 9.30-12.30				Тел.: (8-10-502-2) 368-09-79; 367-27-65; 368-14-12; 2366-8891	E-mail: http://www.guat.mid.ru embrusa@gua.gbnet.cc
Гвинея-Бисау (Республика Гвинея-Бисау)	КОП в Бисау	C.P. 308, Av. 14 de Novembro, Bissau	вторник 15:00-17:00 пятница 10:00-12:00				Тел.: (8-10-245) 325- 10-50; 325-10-28	E-mail: http://bissau.a5.ru russiagb@eguitel.com
Гвинея (Гвинейская Республика)	КОП в Конакри	Matap-Port. km. 9, В.Р. 329, Conaкры, Republique de Guinee	понедельник, среда 10.00- 13.00				Тел.: (8-10-224-63) 40-5222	E-mail: http://www.guinee.mid.ru ambrus@biasy.net ambrusgui@yandex.ru
Германия (Федеративная Республика Германия)	КОП в Берлине	Behrenstr. 66, 10117 Berlin	понедельник-пятница 9.00- 13.00				Тел.: (8-10-49-30) 226-512-07	E-mail: http://www.russische-botschaft.de E-mail: infokonsulat@russischebotshut.t.de
	ГК в Лейпциге	Tutmgutstrasse 1, 04105 Leipzig	понедельник – пятница 8.30- 13.00				Тел.: (8-10-49-341) 585-18-76, 590-29-23, 564-95-28	E-mail: rusgenkon_leipzig@t-online.de
	ГК в Бонне	Waldstrasse, 42, 53177 Bonn	понедельник-пятница 8.30- 13.30				Тел.: (8-10-49-(0)-228) 386-79-31, 386-79-30	E-mail: http://www.ruskonsulatbonn.de E-mail: info@ruskonsulatbonn.de
	ГК во Франкфурте-на-Майне	Eschenheimer Anlage 33- 34, 60318 Frankfurt am Main	понедельник-пятница 9.00- 13.00				Тел.: (8-10-49-69) 596-74-503	E-mail: http://www.ruskonsulatfrankfurt.de E-mail: spravka@ruskonsulatfrankfurt.de

	ГК в Гамбурге	Am Freenteich, 20, 22085 Hamburg	понедельник-пятница 9.00-12.00	Тел.: (8-10-49-40) 229-52-01, 229-53-01, 229-87-42	http://www.generalkonsulat-rus-hamburg.de E-mail: mail@generalkonsulat-rus-hamburg.de
	ГК в Мюнхене	Maria-Theresia-Straße 17, 81675 München	понедельник-пятница 9.00-13.00	Тел.: (8-10-49-89) 592-503	http://www.ruskonsmchn.mind.ru E-mail: ruskonsmchn@t-online.de
Греция (Греческая Республика)	КОП в Афинах	28, Nikiforou Lytra str., Paleo Psychiko-Athens 15452	понедельник-пятница 9.00-13.00	Тел.: (8-10-302-10) 672-88-49; (8-10-30-693) 674-29-49	http://www.greece.mid.ru E-mail: consul@hol.gr consulrf@hol.gr
	ГК в Салониках	5, Dimosthenus str., Thessaloniki 54624	понедельник-пятница 9.00-13.00 прием по записи	Тел.: (8-10-30-2310) 25-72-01, 25-76-66	http://www.saloniki.mid.ru E-mail: gkrus@profinet.gr thecons@hol.gr
Грузия	Секция интересов в Тбилиси (при Посольстве Швейцарии)	0162, Тбилиси, пр. И. Чавчавадзе, 53	понедельник-четверг 9.00-18.30 пятница 9.00-15.00	Тел.: 8-10-(995-32) 91-27-82	http://www.georgia.mid.ru E-mail: konsrus@iberiapac.ge
Дания (Королевство Дания)	КОП в Колпенагене	Kristianiagade 5, 2100 Kobenhavn O	понедельник-пятница 9.00-11.30	Тел.: (8-10-45-35) 38-2370, 38-2378	http://www.denmark.mid.ru E-mail: conskucp@get2net.dk
Демократическая Республика Конго	КОП в Киншасе	80, Avenue de la Justice, Gombe В.Р. 1143, Kinshasa	понедельник, среда, пятница 10.00-12.00	Тел.: (8-10-243) 998-743-189	http://www.drc.mid.ru E-mail: amrussie@yandex.ru
Джибути (Республика Джибути)	КОП в Джибути	В.Р.1913 Djibouti, Plateau du Marabout	воскресенье, понедельник, среда, четверг 7.30-13.00, 16.00-19.00 вторник 7.30-13.30.	Тел.: (8-10-253) 35-20-51	http://www.djibouti.mid.ru E-mail: russiaemb@intnet.dj
Египет (Арабская Республика Египет)	КОП в Каире	Saigo, Dokki, Giza str., 95	воскресенье 10.30-14.30 вторник: 18.00-21.00 среда: 10.30-13.00 (только российские граждане)	Тел.: (8-10-2023) 761-4511; 748-63-93	http://www.egypt.mid.ru E-mail: consulru@tedata.net.eg

	ГК в Александрии	Saba-Pacha, Tag-Roussa str. 9, Alexandria	четверг: 10.30-13.00 воскресение, вторник, четверг 9.00-12.00	Тел.: (8-10-203) 583-3534	http://www.rusconsul.org E-mail: consalex1@access.com.eg
Замбия (Республика Замбия)	КОП в Лусаке	P.O. Box 32355, Diplomatic Triangle, Plot № 6407, Longacres, Lusaka	понедельник, среда, пятница 09.00 – 12.00	Тел.: (8-10-260-211) 25-21-20, 25-68-02	http://www.zambia.mid.ru E-mail: Lusaka@dkr.ru
Зимбабве (Республика Зимбабве)	КОП в Хараре	70 Fife Av., P.O. Box 4250, Harare	понедельник, вторник, четверг, пятница 8.15-13.00, 14.30-18.30 среда 8.15-13.15	Тел.: (8-10-263-4) 72-03-49; 70-19-57; 70-19-58; 76-41-22	http://www.zimbabwe.mid.ru E-mail: russemb@africaonline.co.zw ruscons@mweb.co.zw
Израиль (Государство Израиль)	КОП в Тель-Авиве	1, Rehov Ben-Ehuda, Tel- Aviv, 63801	понедельник-пятница 9.00- 12.00	Тел.: (8-10-972-3) 516-40-19, 516-15-25, 510-10-20, 510-70-88	http://www.russianembassy.org.il E-mail: cons_ru@mail.netvision.net.il consul@russianembassy.org.il
	ГК в Хайфе	Halonot Ha-City, Pal Yam Avenue, 2, Haifa, 31000, Israel, P.O.B. 306	понедельник-пятница 9.00- 14.00	Тел.: (8-10-972-4) 866-7551, 866-7552, 866-7556	http://www.haifa.mid.ru E-mail: gkrussia@netvision.net.il
Индия (Республика Индия)	КОП в Нью-Дели	Shantipath, Chanakyaurgi. New Delhi, 110021	понедельник, вторник, четверг, пятница 9:00-14:00	Тел.: (8-10-91-11) 2611-0560, 2467-8564	http://rusembassy.in E-mail: indconru@gmail.com
	ГК в Ченнаи (Мадрасе)	14, Santhome High Road, Chennai, 600004	понедельник, четверг 8.00- 14.00, 15.30-18.30 вторник, среда, пятница 8.00- 14.00	Тел.: (8-10-9144) 249-32-320, 249-82-330	http://www.chennai.mid.ru E-mail: madrasrus@vsnl.net.in
	ГК в Мумбаи	42, Jagmohandas Marg (Nepan Sea Road) Mumbai, 400006	понедельник, среда, пятница 9.00-12.00	Тел.: (8-10-9122) 2-363-3627, 2-363-3628, 236-77-566	http://www.russiaconsulmuumbai.mid.ru E-mail: consul@mtnl.net.in

	ГК в Калькутте	22A, Raja Santosh Road, Alipore, Calcutta, 700027	понедельник 8.00-13.00, 15.30-17.30 вторник-пятница 8.00-14.30	Тел.: (8-10-9133) 247-97-982	http://www.kolkata.mid.ru E-mail: rus.consul.kolkata@gmail.com
Индонезия (Республика Индонезия)	КОПа в Джакарте	Л. Н.Р. Rasuna Said Kav. X-7, 1-2, Kuningan, Jakarta Selatan 12940	понедельник-пятница 9.00-13.00	Тел.: (8-10-62-21) 522-51-95	http://www.indonesia.mid.ru E-mail: rusconsul.jakarta@gmail.com
Иордания (Иорданское Хашимитское Королество)	КОП в Аммане	Amman, 3-d circle, Zahran street	воскресение, вторник, четверг 9.00-12.00	Тел.: (8-10-9626) 568-2509/10	http://www.jordan.mid.ru E-mail: amman@dks.ru konsru@orange.jo rusconsjo@mail.ru
Ирак (Иракская Республика)	КОП в Багдаде	Baghdad, Al-Moutanabbi, 605/5/4	вторник, четверг, воскресенье 10.00-13.00	Тел.: (8-10-9641) 541-8913; 541-47-54(49)	E-mail: rusiraq@mail.ru rfemb2@uruklink.net
	ГК в Эрбиле	District Dashti Hawler (Erbil Plain), Kelekin Erbil, Kurdistan Region - Iraq	воскресение-четверг 9.00-13.00	Тел.: +964-750-134-86-74; (8-10-964-750) 487-22-00	http://www.RusGenCons-Erbil.mid.ru E-mail: erbil@yandex.ru rusgencons-erbil@yandex.ru
Иран (Исламская Республика Иран)	КОП в Тегеране	Neauphle-le-Chateau street 39, Tehran	воскресение, понедельник, вторник, четверг 10.00-12.00	Тел.: (8-10-9821) 6672-88-73(74)	http://rusembiran.ru E-mail: teheran@dks.ru rusembiran@parsonline.net
	ГК в Исфагане	11, Telephonkhane St., Masjed-e Sofretchi St, Chaharbagh-e Payin Ave.	воскресение-четверг 8.00-13.00, 14.00-17.00	Тел.: (8-10-98311) 222-2060; 223-99-51	http://rusembiran.ru E-mail: ruscons-esf@chavoosh.com
	ГК в Реште	82, Pasdaran	воскресение-четверг 8.00-13.00, 14.00-17.00	Тел.: (8-10-98-131)322-84-30	http://rusembiran.ru E-mail: ruscons-esf@chavoosh.com
Ирландия	КОП в Дублине	184-186 Orwell Road, Rathgar, Dublin 14	понедельник-пятница 9.00-11.45	Тел.: (8-10-353-1) 492-34-92; 392-20-48	http://www.ireland.mid.ru E-mail: duconsul@indigo.ie
Исландия	КОП в Рейкьявике	Tungata 24, 101 Reykjavik	понедельник-пятница 9.00 - 12.00	Тел.: (8-10-354) 561-08-51, 562-04-55; 551-	http://www.iceland.mid.ru E-mail:

Испания (Королевство Испания)	КОП в Мадриде	с.Joaquin Costa, 33, Madrid, 28002	понедельник-пятница 10.00 - 13.00	51-56 Тел.: (8-10-34-91) 564-20-49, 411-29-57	russcons@internet.is http://www.rusmad.com E-mail: consmd@arrakis.es
	ГК в Барселоне	Barcelona, av. Pearson, 34	понедельник-пятница 10.00 - 13.30	Тел.: (8-10-34-93) 280- 02-20, 280-54-32	http://www.rusbar.com E-mail: consrusbar@consrusbar.com
Италия (Итальянская Республика)	КОП в Риме	Via Nomentana, 116, 00161, Roma	понедельник-пятница 8.00- 11.30	Тел.: (8-10-39-06) 442-34149, 442-35625	http://www.rusconsroma.com
	ГК в Милане	Via Sant'Aquilino, 3, 20148, Milano	понедельник-пятница 9.00- 12.45	Тел.: (8-10-39-02) 487-50-432, 487-05- 912	http://www.rumilian.com
	ГК в Палермо	Viale Orfeo, 18, 90149 Palermo	понедельник-пятница 8.30- 12.30	Тел.: (39-091) 32-93- 79; 611-39-70; 611-48- 99; 684-21-21	
	ГК в Генуе	Via Ghirardelli Pescetto, 16, 16167 Genova Nervi	понедельник, среда, пятница 9.00-12.00	Тел.: (8-10-39-010) 372-60-47, 372-69-04	http://www.rugenovova.com E-mail: consolatoru@tin.it
Йемен (Йеменская Республика)	КОП в Сане	Sana'a, Yemen Republic, P.O.Box 1087, 26 September str.	понедельник 10.00-12.00, 13.00-14.00 среда 9.00-11.00, 12.00-13.00	Тел.: (8-10-9671) 278- 719; 270-051	http://www.rusemb-ye.org E-mail: dod@y.net.ye consulSana@y.net.ye consularsector@mail.ru
	ГК в Адене	Aden, Yemen Republic, Abyan Beach Road P.O.Бок 6001	понедельник, четверг 9.00- 12.00	Тел.: (8-10-9672) 232- 792; 232-242; 231-050	http://www.rusemb-ye.org E-mail: ura@y.net.ye
Кабо-Верде (Республика Кабо-Верде)	КОП в г. Прайя	C.P. 31, Achada de Santo Antonio, Praia, Cabo Verde	понедельник, среда, пятница 11.00-13.00	Тел.: (8-10-238) 262- 27-39	http://www.capeverde.mid.ru E-mail: Embrus@cvtelecom.cv
Казахстан (Республика Казахстан)	КОП в Астане	010000, г. Астана, ул. Бараева, 4	понедельник, вторник, четверг 9.30-12.30, 15.30-17.30	Тел.: (8-7172) 44-07-83	http://www.rfembassy.kz E-mail: rusposolstvo@at.kz rusconsul_astana@mail.ru
	ГК в Алма-Ате	480090, г. Алма-Ата. ул. Джандосова, 4	понедельник, вторник, четверг 9.30-12.30, 15.30-17.30	Тел.: (8-7272) 74-50-87	http://www.almaata.mid.ru E-mail: alma-ata@dks.ru gerusalmaata@gmail.com

	К ³ в Уральске	090000, г. Уральск, ул. Мухита, 78	понедельник, среда 9.30-13.00, 14.00-17.00 пятница 9.30-12.45	Тел.: (8-7112) 50-85-21; 51-16-26	http://www.uralsk.mid.ru E-mail: rusconsuralsk@gmail.ru
Камбоджа (Королевство Камбоджа)	КОП в Пномпене	213, Blvd. Sotheagos, Phnom Penh	понедельник, четверг 8.00-12.00	Тел.: (8-10-855-23) 21-76-94; 21-09-31	http://www.embrusscambodi.a.mid.ru E-mail: rusconsinpp@gmail.com
Камерун (Республика Камерун)	КОП в Яунде	Quartier Bastos, Boulevard de l'URSS, P.O. Box 488, Yaoundé, Cameroun	понедельник, среда, пятница 10.00-13.00	Тел.: (8-10-237-22) 99-91-5627	http://www.rusembcam.org E-mail: consrusse@camnet.cm
Канада	КОП РФ в Оттаве	52 Range Road, Ottawa, Ontario, K 1 N 8 J 5	понедельник-пятница 9.30-12.30	Тел.: (8-10-1-1613) 236-72-20	http://rusembassy.ca E-mail: ottawa@rusembassy.ca
	ГК в Торонто	175 Bloor Street East, South Tower, Suite 801, Toronto, Ontario, M4W 3R8	понедельник-пятница 9.30-12.30	Тел.: (8-10-1-416) 962-99-11	http://www.toronto.mid.ru E-mail: rusconsul@bellnet.ca
	ГК в Монреале	3685, Avenue de Musee, Montreal, Quebec, H 3 G 2 E 1	понедельник-пятница 9.00-12.00	Тел.: (8-10-1-514) 843-59-01, 842-53-43	http://www.montreal.mid.ru E-mail: consulat_mtl@bellnet.ca
Катар (Государство Катар)	КОП в Дохе	P.O. BOX. 15404, Doha, Qatar New Doha (Qatifiya), Area №66, street №804, Villa № 4	воскресенье 11.00-14.00 понедельник 17.00-19.00 вторник 10.00-13.00	Тел.: (8-10-974) 44-83-62-31, 44-83-68-21	http://www.qatar.mid.ru E-mail: rusemb@qatar.net.qa
Кения (Республика Кения)	КОП в Найроби	P.O. Box 30049, Lenana Road, Nairobi, Кения	вторник, четверг 9.00-12.00	Тел.: (8-10-254-20) 272-24-62; 272-87-00	E-mail: nbocoms@swifkenya.com rusembkenya@mail.ru
Кипр (Республика Кипр)	КОП в Никосии	Ag. Prokopiou street, Engomi, Nicosia	понедельник-пятница 9.00-13.00	Тел.: (8-10-357) 22-77-68-32	http://www.cyprus.mid.ru E-mail: russia@cytanet.com.cy

Киргизия (Киргизская Республика)	КОП в Бишкеке	720001, г. Бишкек, пр. Манаса, д. 55	среда 8.00-12.00, 12.45-16.00 пятница 8.00-12.00	Тел.: (8-10-996-312) 61-09-05	http://www.kyrgyz.mid.ru E-mail: ruscons@imfco.bishkek.su
	ГК в Оше	г. Ош, ул. Патриса Лумумбы, 77	понедельник, вторник, пятница 9.00-12.00 четверг 15.00-17.00	Тел.: (8-10-996-3222) 2-63-04	http://dipkurier.narod.ru E-mail: genkon@ktnit.kg
Китай (Китайская Народная Республика)	КОП в Пекине	100600, Beijing, Dongzhimennei Beizhong str., 4	понедельник-пятница 14.30-17.00	Тел.: (8-10-8610) 65-32-12-67, 65-32-19-91	http://www.russia.org.cn E-mail: text@russia.org.cn
	ГК в Гуанчжоу	26A Development Centre, No.3 Linjiang Dadao, Zhujiang Xincheng, 510623 China	понедельник-пятница 9.00-12.00	Тел.: (8-1086-20) 8518-50-01/02/03	http://rfcg.org E-mail: gzconsul@hotmail.com
	ГК в Шанхае	200080, Shanghai, Huangpu Road, 20	понедельник, среда, пятница 9.15-12.15	Тел.: (8-10-86-21) 6324-83-83, 6324-26-82	http://www.rusconshanghai.org.cn E-mail: gkshanghai@mail.ru
	ГК в Специальном Административном районе Гонконг	2106, 21/F., Sun Hung Kai Centre, 30 Harbour Road, Wanchai, Hong Kong	понедельник-пятница 8.30-12.30, 14.00-18.00 (в пятницу до 17.00)	Тел.: (8-10-852) 2877-71-88, 2877-5024, 2845-5444	http://www.russia.com.hk/ E-mail: russia@hknet.com
	ГК в Шэньяне	110003, г. Шэньян, Нань Шисаньзайлу, 31	понедельник-четверг 8.30-13.00, 14.30-17.00 пятница до 16.00	Тел.: (8-10-86-24) 2322-39-27; 2322-43-27; 2322-44-08	http://rcsy.org E-mail: ruscons@mail.sy.ln.cn info@rcsy.org
КНДР (Корейская Народно-Демократическая Республика)	КОП в Пхеньяне	DPRK, Phyonyang, Chungkuoyok, Sinyang-dong	понедельник-четверг 14.00-16.00	Тел.: (8-10-850-2) 381-31-03; 382-31-04	http://www.dprk.mid.ru E-mail: Pyongyang@dks.ru consdprk@yahoo.com
	ГК в Чхонджине	DPRK, Chondjin Consulate General of Russian Federation	понедельник-четверг 14.00-16.00	Тел.: (8-10-85-073) 230-203; 230-402	E-mail: chondjin@dks.ru
Колумбия (Республика Колумбия)	КОП в Боготе	Carera 4, 75-02, Apartado Aereo 90600, Bogota, D.C., Colombia	понедельник, среда, пятница 9.00-13.00	Тел.: (8-10-571) 310-07-28	http://www.colombia.mid.ru E-mail: embajadarusia@cable.net.c om
Конго	КОП в Браззавиле	Avenue Félix Eboué, B.P.	понедельник, среда, пятница	Тел.: (8-10-242) 222	http://www.congo.mid.ru

(Республика Конго)		2132, Brazzaville, République du Congo	9.00-11.00	811 923, 055 503 014	E-mail: ambrus_drc@mail.ru
Корея (Республика Корея)	КОП в Сеуле	34-16 Chong-dong, Chung-gu, Seoul, 100-120	воскресение-пятница 09.00-13.00, 14.00-18.00	Тел.: (8-10-82-2) 318-21-34	http://www.reporea.mid.ru E-mail: rusemb@gmail.com
	ГК в Пусане	Korea Exchange Bank Bldg., 89-1, 4-ka, Chungang-dong, Chung-gu, Pusan, Republic of Korea	понедельник, вторник, четверг, пятница 9.30 - 13.00, 14.00 - 17.30	Тел.: (8-10-8251) 441-99-04, 441-99-05	http://www.pusan.mid.ru E-mail: ruspusan@mail.ru consul.pusan@gmail.com
Коста-Рика (Республика Коста-Рика)	КОП в Сан-Хосе	Barrio Escalante, de la Iglesia Sta. Teresita, 100 metros al Norte 150 metros al Este, San Jose, Costa Rica	понедельник, среда 15.00-18.00 пятница 9.00-12.00	Тел.: (8-10-506-2) 221-16-39	http://www.costarica.mid.ru E-mail: embrusa@sol.racsa.co.cr
Кот-д'Ивуар (Республика Кот-д'Ивуар)	КОП в Абиджане	В.Р. 583 CIDEX 3 Abidjan-Riviera, Republique de Cote d'Ivoire	вторник, четверг 9.00-12.00	Тел.: (8-10-2252) 243-09-59	E-mail: ambrus@aviso.ci
Куба (Республика Куба)	ГК в Гаване	5-a Avenida esq. a 66, №318, Miramar, La Habana, Cuba	понедельник, пятница 9.00-12.00 среда 15.00-18.00	Тел.: (8-10-537) 204-10-74; 204-10-85	E-mail: rusccons@enet.cu
Кувейт (Государство Кувейт)	КОП в Эль-Кувейте	Kuwait, Al-Kuwait, Daiya Diplomatic Campus, Plot №17, P.O. Box 1765-SAFAT 13018	воскресение, среда 10.00-13.00	Тел.: (8-10-965) 225-29-243	http://www.kuwait.mid.ru E-mail: roskons@kuwait.net al-kuwait@dks.ru
Лаос (Лаосская Народно-Демократическая Республика)	КОП во Вьентьяне	Tharhalanxay quarter, km 4, Thadeua str., Vientiane, PO box 490, Laos	понедельник-пятница 9.00-12.00	Тел.: (8-10-856-21) 31-22-18	http://www.laos.mid.ru E-mail: conslao@mail.ru vientiane@dks.ru
Латвия (Латвийская Республика)	КОП в Риге	LV-1010, ул. Дzirnavu, 57, Рига, Латвийская Республика	понедельник-четверг 9.00-13.00, 15.00-17.00; пятницу 9.00-13.00, 15.00-16.00;	Тел.: (8-10-371) 6721-25-79	http://www.latvia.mid.ru E-mail: rusembas@delfi.lv rusccons@apollo.lv rusccons@delfi.lv
	ГК в Даугавпилсе	LV – 5403, Латвия,	понедельник-четверг 8.30-	Тел.: (8-10-371-654)	http://ruscon.latg.lv

			Даугавпилс, ул. Краслава, дом 46	13.00, 14.00-17.30 пятница до 16.15	216-44	E-mail: dgcons@mbox.latg.lv http://www.liepaja.mid.ru E-mail: konsul_liepaja@anet.lv
	ГК в Лиепая		LV – 3400, Латвия, Лиепая, ул. Лиепу, дом 27	понедельник-пятница 9.00- 12.30 выдача документов 15.00- 15.30	Тел.: (8-10-371) 342- 25-17, 343-13-93	
Ливан (Ливанская Республика)	КОП в Бейруте		Corniche Al-Mazraa, Mar Elias Al-Btina street, Beirut, Lebanon, В.Р. 11- 5220	понедельник, среда, пятница 9.00-13.00	Тел.: (8-10-961-1) 311561	E-mail: http://www.lebanon.mid.ru E-mail: rusembei@inco.com.lb consrus@cyberia.net.lb
Ливия (Великая Социалистическая Народная Ливийская Арабская Джамахирия)	КОП в Триполи		10, Mustafa Kamel str., Tripoli, Libya	воскресение, вторник, четверг 11.00-13.00	Тел.: (8-10-218-21) 444-92-61, 333-05-45	E-mail: tripoli_text@mail.ru Tripoli@dks.ru libconsul@mail.ru
Литва (Литовская Республика)	КОП в Вильнюсе		Latvii g. 53/54, Vilnius, 2600, Lietuva	прием документов: понедельник, вторник, четверг, пятница 8:15 – 11:50 выдача документов: вторник, четверг 14:00 – 16:50 пятница 14:00 – 15:30	Тел.: (8-10-370-5) 272- 38-93, 272-33-76	http://www.lithuania.mid.ru E-mail: kolatvy@rusemb.lt
	ГК в Клайпеде		K.Donelaičiu g. 21, Klaipeda, 5800, Lietuva	понедельник – пятница 8.00- 12.30, 15.00-16.00	Тел.: (8-10-370-46) 410-759; 410-761; 410- 762; 466-651; 49-99- 52, 49-99-54	http://www.klaipeda.mid.ru E-mail: Ruskonsul@klaipeda.omnetel.net
Люксембург (Великое Герцогство Люксембург)	КОП в Люксембурге		Chateau de Beggen L-1719 Luxembourg	понедельник, вторник, четверг 10.00-12.00	Тел.: (8-10-352) 26- 687-476; 26-422-333	http://www.ruslux.mid.ru E-mail: ambruslu@pt.lu
Маврикий (Республика Маврикий)	КОП в Порт-Луи		P.O. Box 10, Queen Mary Avenue, Floreal, Mauritius	вторник, среда, четверг 10.30- 12.30	Тел.: (8-10-230) 696- 1545	E-mail: rusemb.mu@intnet.mu
Мавритания	КОП в Нуакшоте		Nouakchott, Rue Abou	понедельник, среда, четверг	Тел.: (8-10-222) 4525-	E-mail: ambruss@opt.mr

(Исламская Республика Мавритания)		Вакр, В.Р. 221	10.00-13.00	22-72; 4525-18-45; 4525-19-73	
Мадагаскар (Республика Мадагаскар)	КОП в Антананариву	В.Р. 4006, Ambohitatovo, Ivandry, Antananarivo 101, Madagascar	вторник, четверг 9.00-12.00	Тел.: (8-10-261-20) 225-39-10; 224-23-45	http://www.madagascar.mid.ru E-mail: antanarivo@wanadoo.mg seconamad@dis.mg
Македония (Республика Македония)	КОП в Скопье	Pirinska 44, Makedonia, 1000 Skopje	вторник, четверг, пятница 9.00-13.00	Тел.: (8-10-38-92) 311-7160	http://www.russia.org.mk E-mail: rusembas@mol.com.mk skopje@dks.ru
Малайзия	КОП в Куала-Лумпуре	263 Jalan Ampang, 50450 Kuala Lumpur	понедельник, среда, пятница 9.30-13.00	Тел.: (8-10-603) 4256-3949	http://www.malaysia.mid.ru E-mail: consulrf@fm.net.my
Мали (Республика Мали)	КОП в Бамако	Ambassade de la Federation de Russie en Republique du Mali, В.Р. 300, Bamako, Mali	понедельник, среда, пятница 10.00-13.00	Тел.: (8-10-223) 2-021-55-92; 2-021-51-77; 2-021-85-40	http://www.rusembmaili.mid.ru E-mail: bamako@dks.ru ambrusmad@wanadoo.mg
Мальта (Республика Мальта)	КОП в Валетте	Antony Schembri Street San Gwann, Malta	понедельник, среда, четверг, пятница 9.00-12.00	Тел.: (8-10-356) 371-906, 371-907	http://www.malta.mid.ru E-mail: rusconsul@onvol.net
Марокко (Королевство Марокко)	КОП в Рабате	4 km, avenue Mohammed VI, Souissi, Rabat	понедельник, вторник, четверг, пятница 9.00-12.00	Тел.: (8-10-212-5-37) 75-35-45; 75-35-09; 75-36-09	http://www.marocco.mid.ru E-mail: rusconsmaroc@mail.ru
	ГК в Касабланке	31, Rue Soumaya 20100, Casablanca	понедельник, вторник, четверг, пятница 9.00-12.00	Тел.: (8-10-212-522) 25-57-08, 25-18-73	http://www.marocco.mid.ru E-mail: consul@wanadoo.net.ma
Мексика (Мексиканские Соединенные Штаты)	КОП в Мехико	Jose Vasconcelos 204, Colonia Hipodromo Condesa, Delegacion Cuauhtemoc, Mexico, D.F., С.Р. 06140	понедельник-четверг 8.30 – 13.30, 15.30-19.00 пятница 8.30-14.30	Тел.: (8-10-525-5-5) 273-16-05, 272-00-23	http://www.embrumex.com.mx E-mail: embrumex@internet.com

Мозамбик (Республика Мозамбик)	КОП в Мапуту	С.Р. 4666, Ав. V. Lenine 2445, Мапуту, Мозамбике	вторник, среда, пятница 9.00- 12.00	Тел.: (8-10-258-21) 41- 77-07; 41-73-72	<u>mx</u> <u>vizarus@wanadoo.net.ma</u> <u>casarus@wanadoo.net.ma</u> <u>http://www.mozambik.mid.r</u> <u>u</u> E-mail: <u>consulru@rvcabo.co.mz</u> <u>Maputo@dks.ru</u> <u>www.mozambik.mid.ru</u>
Молдавия (Республика Молдова)	КОП в Кишиневе	2004, г. Кишинев, пр. Штефан чел Маре, 153	понедельник, среда, пятница 8.30-12.30	Тел.: (8-10-373-22) 23- 51-10; 23-49-40 (46)	<u>http://www.moldova.mid.ru</u> <u>domino@mdl.net</u> <u>ruscons@mtc.md</u>
Монголия	КОП в Улан-Баторе	Enkhtaууану гудамзh, А- 6, Ulaanbaatar, Mongolia	понедельник, вторник, четверг 14.00-16.00 пятница 14.00-15.00	Тел.: (8-10-976-11) 32- 60-37	<u>http://www.mongolia.mid.ru</u> E-mail: <u>embassy_ru@mongol.net</u> <u>http://www.mongolia.mid.ru</u> E-mail: cons- <u>dar@mongol.net</u> cons- <u>dar@pablica.ub.mng.net</u>
	ГК в Дархане	Zaluuchuудун гудамзh, 13, Darhan somon, Darhan-Uul aimag, Mongolia	понедельник, вторник, четверг, пятница 14.00-16.00	Тел.: (8-10-976-01372) 23-996; 28-951	
	ГК в Эрдэнэте	Erdnet, Orhon aimag, Mongolia	понедельник, вторник, четверг, пятница 14.00-16.00	Тел.: (8-10- 976-01352) 73-711, 23-009	<u>http://www.mongolia.mid.ru</u> E-mail: <u>consulrus@mongol.net</u>
Мьянма (Союз Мьянма)	КОП в Янгоне	38, Sagaуа Road, Yangon, Myanmar	понедельник-пятница 9.00- 13.00	Тел.: (8-10-951) 254- 553	<u>http://www.myanmar.mid.ru</u> E-mail: yangon@dks.ru
Намбия (Республика Намбия)	КОП в Виндхукке	4 Christian Street, P.O. Box 3826, Windhoek 9000	понедельник, среда, пятница 8.00-12.00	Тел.: (8-10-264-61) 22- 86-71; 23-16-69	E-mail: <u>ruseminam@mweb.com.na</u>
Непал	КОП в Катманду	P.O.Box 123, Baluwatar, Kathmandu, Nepal	понедельник, среда, пятница 10.00-11.00	Тел.: (8-10-97-71) 441- 21-55, 441-10-63	<u>http://www.nepal.mid.ru</u> E-mail: <u>rusconsul@mos.com.np</u>
Нигерия (Федеративная Республика	КОП в Лагосе	5, Walter Carrington Crescent, Victoria Island, Lagos, Nigeria	понедельник, вторник, четверг 9.00-13.00	Тел.: (8-10-234-1) 261- 50-22; 261-33-59; 461- 39-49	<u>http://www.rusemb- nigeria.ru</u> E-mail:

Нигерия)		Р.О.Бок 2723, Marina, Nigeria			rusemlagos@vgccl.net
	Представительство в г.Абудже	15 Tennessee Crescent, off Panama Street, Maitama, Abuja, Nigeria	понедельник, вторник, четверг, пятница 9.00-14.00	Тел.: (8-10-234)803-079-13-40; 812 139 37 21	http://www.rusemb-nigeria.ru
Нидерланды (Королевство Нидерландов)	КОП в Гааге	Andries Bickerweg 2, 2517 JP Den Haag, Holland	понедельник-пятница 9.00-13.00	Тел.: (8-10-3170) 364-6473, 364-0780; 364-13-91; 346-88-88	http://www.netherlands.mid.ru E-mail: ifocon@curomt.nl
Никарагуа (Республика Никарагуа)	КОП в Манагуа	Nicaragua, Managua, Las Colinas, Vista Alegre, 214	вторник 16.00-18.00 среда, четверг 9.00-12.00	Тел.: (8-10-505) 279-94-60	http://www.nicaragua.mid.ru E-mail: rosia@cablenet.com.ni
Новая Зеландия	КОП в Веллингтоне	57 Messines Road, Katogi, Wellington	понедельник-пятница 9.30-13.00	Тел.: (8-10-644) 476-67-42; 476-95-48; 476-61-13	http://www.newzealand.mid.ru E-mail: consul@rus.co.nz
Норвегия (Королевство Норвегия)	КОП в Осло	Norge, 0244 Oslo 2, Drammensveien 74	понедельник-пятница 8.00-12.00, 13.30-16.00	Тел.: (8-10-47) 22-55-17-63	http://www.norway.mid.ru E-mail: konsul@online.no
	ГК в Киркенесе	Norge, 9900 Kirkenes, Postbox 98, Radhusplassen	понедельник-пятница 9.00-12.00	Тел.: (8-10-47) 78-99-37-37; 78-99-37-38	http://www.norway.mid.ru E-mail: genkons@online.no
	К в Баренцбурге (о. Шпицберген)	Norge, Svalbard, Barentsburg, Den Russiske Foderasjons Konsulat	понедельник, вторник 15.00-17.00; четверг, пятница 10.00-12.00	Тел.: (8-10-47) 79-02-17-85	http://www.norway.mid.ru E-mail: kssvalbar@online.no
Объединенные Арабские Эмираты	КОП в Абу-Даби	Abu-Dhabi, Shark-9, Khalifa str., № 65,67, P.O. Box № 8211	воскресение, четверг 10.30-13.00 вторник 17.00-20.00	Тел.: (8-10-971-2) 672-35-16	http://www.uae.mid.ru E-mail: rusconsul@emirates.net.ae
	ГК в Дубае	Dubai, Jumeirah, Str.6B, Villa No 21, Community No 367-432, Um Al Sheif.	понедельник, вторник, четверг 10.00-13.30 среда 10.00-13.30, 15.00-17.00	Тел.: (8-10-971) 4-223-12-72; 4-328-53-47	http://www.gconsdubai.mid.ru E-mail: rusconsul@eim.ae g-asatrian@mail.ru
Оман (Султанат Оман)	КОП в Маскате	Mascat, Ruwi, P.O.Box 80, postalcode 112	воскресение, понедельник, среда 10.00-13.00	Тел.: (8-10-968) 925-26-73; 24-60-28-93	E-mail: rusoman@omantel.net.om

Пакистан (Исламская Республика Пакистан)	КОП в Исламабаде	Diplomatic Enclave, Ramna-4, Islamabad, Pakistan	вторник, четверг 9.00-12.00	Тел.: (8-10-92-51) 260-08-13; 260-08-12	azzgard@mail.ru http://www.pakistan.mid.ru E-mail: Islamabad@dks.ru
	ГК в Карачи	Plot No. FL-1, Block-4, Scheme-5, Clifton, Karachi, Pakistan	понедельник-пятница 10.00-13.00	Тел.: (8-10-92-21) 586-02-65, 586-13-36, 587-57-81	http://www.rusconsulkarachi.mid.ru E-mail: rfconsul@gmail.com
Палестина (Государство Палестина)	Представительство Российской Федерации при Палестинской национальной администрации	Ramallah, Al-Bira, Gemzo compraund	понедельник, вторник, четверг, пятница 11.00-13.00	Тел.: (8-10-972) 240-09-70/72	E-mail: russianmission@russianmission.ps
Панама (Республика Панама)	КОП в Панаме	Bella Vista, Ave. Manuel Espinoza Batista, Hotel "Crown Plaza", Edificio International Business Center (I.B.C.), piso 10, Panama	понедельник, среда 9.00-12.00	Тел.: (8-10-507) 264-1408, 264-1635	http://www.panama.mid.ru E-mail: emruspan@sinfo.net
Парагвай (Республика Парагвай)	КОП в Асунсьоне	Calle Molas Lopez, edificio "Las Lomas", Barrio Las Lomas, Asuncion	понедельник, вторник, пятница 9.00-12.00	Тел.: (8-10-59-521) 293-000; 293-523, доб.240	
Перу (Республика Перу)	КОП в Лиме	Avenida Salaverry, 3424, San Isidro, Lima	вторник, пятница 10.00-13.00 четверг 15.30-1800	Тел.: (8-10-511) 264-04-04; 264-00-36	http://www.embajada-rusa.org E-mail: rosconsul@infonegocio.net.pe
Польша (Республика Польша)	КОП в Варшаве	ul. Belwederska, 25C, 00-761, Warszawa	понедельник, вторник, четверг, пятница 8.00-12.00	Тел.: (8-10-48-22) 849-51-11, (8-10-48-22) 849-26-27	http://www.rusemb.pl E-mail: consulate@russia.internetids.l.pl
	ГК в Гданьске	ul. Stefana Batorego, 15, 80-251 Gdansk - Wrzeszcz	понедельник, среда, пятница 08.30-12.30	Тел.: (8-10-48-58) 341-10-88, 341-96-39	http://www.rusemb.pl E-mail: konsvisagdri@poczta.pl

	ГК в Познани	ul. Bukowska, 53a, 60-567, Poznan	понедельник, среда, пятница 08.30-12.30	Тел.: (8-10-48-61) 841-77-40; 841-75-23	onet.pl http://www.rusemb.pl E-mail: krpozn@mailto.ru
	ГК в Кракове	ul. Biskupia 7, 31144 Krakow	понедельник, среда, пятница 08.30-12.30	Тел.: (8-10-48-12) 422-26-47, 634-06-66	http://www.rusemb.pl E-mail: konskrk@pro.onet.pl http://www.portugal.mid.ru E-mail: liconsul@mail.telepac.pt
Португалия (Республика Португалия)	КОП в Лиссабоне	Rua Visconde de Santarem, 59, 1000-286 Lisboa	понедельник-пятница 9.00-13.00 прием четверг 9.15-12.15 (строго по записи)	Тел.: (8-10-351-21) 846-44-76, 849-07-11	http://www.rwanda.mid.ru E-mail: ambruss@rwandatel.rwanda.l.com ambruss@rwanda.l.com http://www.romania.mid.ru E-mail: ruscons2@euroweb.ro
Руанда (Республика Руанда)	КОП в Кигали	19, Avenue de l'Armee, B.P. 40, Kigali	понедельник, среда 14.00-17.00 пятница 10.00-12.00	Тел.: (8-10-250) 575-286	
Румыния	КОП в Бухаресте	Bucuresti, Sos. Kiseleff, 6	понедельник, вторник, четверг, пятница 09.00-12.30	Тел.: 8-10-4-021) 222-15-56; 22-13-89	
	ГК в Констанце	Constanta, str. Mihai Viteazu, 5	понедельник, вторник, пятница 8.00-13.00	Тел.: (8-10-40-241) 61-51-68; 61-51-68	http://www.constantza.mid.ru E-mail: consf@euroweb.ro
Саудовская Аравия (Королевство Саудовская Аравия)	КОП в Эр-Рияде	P.O. Box 94308 Riyadh 11693 Russian Embassy, Al-Wasiti str., Rahmania, bld. 13	понедельник, среда, суббота 10.00-13.00	Тел.: (8-10-966-1) 481-18-44; 481-18-90; 481-18-75	E-mail: springmail@diginet.sa springmail@arab.net.sa
	ГК в Джидде	Jeddah 21454, P.O. BOX 15786, Al-Andalus str., 14	суббота, понедельник, вторник 09.00 - 13.00	Тел.: (8-10-966-2) 665-92-12; (8-10-966-2) 665-92-55	http://www.jeddah.mid.ru E-mail: ruscons1@awalnet.net.sa
Сейшельские Острова (Республика Сейшельские Острова)	КОП в Виктории	P.O. Box 632, Victoria, Mahe, Seychelles	понедельник-четверг 10.00-16.30; пятница 10.00-13.00	Тел.: (8-10-248) 26-65-90	E-mail: rfembsey@seychelles.net

Сенегал (Республика Сенегал)	КОП в Дакаре	Avenue Jean Jaures x Rue Carnot, B.P. 3180 Dakar, Senegal	понедельник, среда, пятница 9.00-12.00	Тел.: (8-10-221-33) 821-59-60; 822-23-25; 822-48-21	http://www.senegal.mid.ru E-mail: constru@sentoo.sn ambrus@sentoo.sn consulat.russie@orange.sn
Сербия (Республика Сербия)	КОП в Белграде	11000, Београд, ул. Deligradska, 32	понедельник, среда, пятница 9.00-12.00	Тел.: (8-10-38-111) 361-39-64	http://www.ambasadarusije.rs E-mail: ambarusk@cunet.ru
Сингапур (Республика Сингапур)	КОП в Сингапуре	51, Nassim Road, Singapore 258439	понедельник-пятница 10.00- 12.00	Тел.: (8-10-65) 6737- 00-48	http://www.russia.org.sg E-mail: rusconsin@gmail.com consul@russia.org.sg
Сирия (Сирийская Арабская Республика)	КОП в Дамаске	Омар Бен Ал Khattab str., Adaawi, Damascus, Syrian Arab Republic, P.O. Box 3153	понедельник, вторник, четверг, пятница 1.00-13.00	Тел.: (8-10-963-11) 442-31-65; 442-20-11	http://ruemtsy.ru E-mail: ruconssy@scs-net.org rusemb@scs-net.org
	ГК в Алеппо	El Mouhafazat, Aleppo, Syrian Arab Republic, P.O.Box 1050	вторник-пятница 9.00-13.00	Тел.: (8-10-963-21) 223-24-01	gencons@scs-net.org
Словакия (Словацкая Республика)	КОП в Братиславе	ul. Godrova 4, 811 06, Bratislava, Slovenska Republika	понедельник, среда, пятница 9.00-12.00	Тел.: (8-10-421-2) 544- 17-929; 544-12-389	http://www.rusemb.sk E-mail: runzulat@rusemb.sk
Словения (Республика Словения)	КОП в Любляне	ul. Tomsiceva, 9, 1000 Ljubljana, Slovenija	понедельник, среда, пятница 8.30-11.00	Тел.: (8-10-38-61) 425- 41-42; 425-68-75; 422- 49-20; 422-41-42	http://www.rus-slo.mid.ru E-mail: ambrus.slo@siol.net
Судан (Республика Судан)	КОП в Хартуме	P.O. Box 1161, B1.A.10, Street 5, New-Extension, Khartoum	понедельник, среда 10.00- 14.00	Тел.: (8-10-249) 183- 471-042	http://www.sudan.mid.ru E-mail: rf Sudan@hotmail.com
США (Соединенные Штаты Америки)	КОП в Вашингтоне	2641 Tunlaw Rd., NW Washington, DC 20007	понедельник-пятница 9.30- 13.00, 14:00-17:00 (пятница до 16.00)	Тел.: (8-10-1-202) 939- 89-11	http://www.russianembassy.org E-mail: waconsru@prodigy.net
	ГК в Нью-Йорке	9 East 91 Street, New	понедельник-пятница 9.30-	Тел.: (8-10-1-212) 348-	http://www.ruscon.org

		York, NY, 10128, USA	13.00, 14.00-17:00 (пятница до 16.00)	17-17; 348-57-62	E-mail: mail@ruscon.org
	ГК в Сан-Франциско	2790 Green Street, San Francisco, CA., 94123, USA	понедельник-пятница 9.00-12.00	Тел.: (8-10-1-415) 292-55-55	http://www.consulrussia.org E-mail: consulsf@sbcglobal.net
	ГК в Сиягле	2323 Westin Building, 2001 6th Avenue, Seattle, WA., 98121, USA	понедельник-пятница 9.00-12.00, 14.00-16.45	Тел.: (8-10-1-206) 728-02-32	http://www.netconsul.org E-mail: consul@seanet.com
	ГК в Хьюстоне	1333 West Loop South, Ste.1300, Houston, TX 77027	понедельник - пятница 9.00-12.00	Тел.: (8-10-1-713) 337-33-00	http://www.rusconhouston.mid.ru E-mail: info@rusconhouston.org
Таджикистан (Республика Таджикистан)	КОП в Душанбе	734026, г. Душанбе, ул. Абуали ибн Сино 29/31	понедельник-четверг 9.00-12.30	Тел.: (8-10-99-237) 235-26-35, 236-24-41, 235-98-27	http://www.rusemb.tj E-mail: Dushanbe@dks.ru ogniva@sugdien.com
	ГК в Ходженге	735706, г. Ходженг, Согдийская обл., ул. Сыр-Дарья, д. 21	понедельник-четверг 9.30-13.00, 15.00-17.30	Тел.: (8-10-99-23422) 6-46-73; 6-04-11; 4-01-85	http://www.consulrus.tj E-mail: ogniva@sugdien.com
Таиланд (Королевство Таиланд)	КОП в Бангкоке	78 Sap Road, Bangkok, 10500 Thailand	понедельник, вторник, четверг, пятница 9.00-12.00	Тел.: (8-10-66-2) 234-20-12	http://www.thailand.mid.ru E-mail: consulbkk@rabler.ru
Танзания (Объединенная Республика Танзания)	КОП в Дар-эс-Саламе	P.O. Box 1905, Plot № 73, Ali Hassan Mwinyi Road, Dar es Salaam, Tanzania	понедельник-четверг 9.00-12.30 пятница 9.00-13.00	Тел.: (8-10-255-22) 266-60-46, 266-60-05	http://www.tanzania.mid.ru E-mail: embruss@bol.co.tz darconsul@bol.co.tz
Тунис (Тунисская Республика)	КОП в Тунисе	4, Rue des Bergamotes, El-Manar 1, Tunis 2092, Tunisie	вторник, среда, пятница 9.00-11.00	Тел.: (8-10-216-71) 882-757	http://www.tunisie.mid.ru E-mail: consul.russie@email.ati.tn russie@emb_rus.intl.tn tunconsul@mail.ru
Туркменистан	КОП в Ашхабаде	744005, г. Ашхабад, пр-т. им. Сапармурата Туркменбаши, 11	понедельник-пятница 9.30-12.30, 15.00-18.00 (пятница дл 17.00)	Тел.: (8-10-993-12) 35-70-41	http://www.turkmenistan.mid.ru E-mail: konsul-rf@online.tm
	Консульский пункт	г.Туркменбаши, ул.	понедельник-пятница 9.30-	Тел.: (8-10-99-243) 2-	http://www.turkmenistan.mj

	Посольства в г. Туркменбаши	Небитчиляр 18д	12.30, 15.00-18.00 (пятница дл 17.00)	14-06	http://www.turkey.mid.ru/ E-mail: ankara-cons@yandex.ru
Турция (Турецкая Республика)	КОП в Анкаре	Kağırdi Sok. 5, Sankaya, Ankara, Turkey	понедельник, среда, пятница 9.00-12.30	Тел.: (8-10-90-312) 440-94-85	http://www.istanbul.turkey.mid.ru E-mail: visavi@turk.net
	ГК в Стамбуле	Istiklal Cad, 219-225a, 34430, Beyoglu, Istanbul, Turkey	понедельник, вторник, четверг, пятница 10.00-12.00	Тел.: (8-10-90-212) 292-51-01, 292-51-02, 292-51-03	http://www.antalya.mid.ru E-mail: rfconsulate@itmail.com
	ГК в Анталье	Park sok, 30, Yenikari, Antalya, Turkey	понедельник-пятница 9.00-13.00	Тел.: (8-10-90-242) 248-32-02; 248-42-81	E-mail: trabzon@dks.ru Trabzon@yandex.ru
	ГК в Трабзоне	Refik Cesur Sok. 6, Ortahisar, Trabzon, Turkey	понедельник-пятница 9.30-13.00, 14.30-17.00	Тел.: (8-10-90-462) 326-27-28	E-mail: kampala@dks.ru russemb@utlonline.co.ug
Уганда (Республика Уганда)	КОП в Кампале	Kampala, Malcolm X Avenue, Plot 28, P.O.Box 7022	вторник-четверг 10.00-12.00	Тел.: (8-10-256-414) 232-476	http://www.russia.uz E-mail: consul@albatros.uz
Узбекистан (Республика Узбекистан)	КОП в Ташкенте	700015, г. Ташкент, ул. Нукус, 83	понедельник-пятница 9.00-13.00	Тел.: (8-10-998-71) 120-35-14/19/17	E-mail: consul@ruscons.kiev.ua
Украина	КОП в Киеве	г. Киев, ул. Кутузова, 8	понедельник, вторник, четверг 9.30-17.00 (перерыв с 13.00 до 14.30); среда, пятница 9.30-13.00	Тел.: (8-10-38-044) 284-67-01, 284-64-31	http://www.kharkov.mid.ru E-mail: kharkiv@dks.ru consul@megacom.ua
	ГК в Харькове	61024, Украина, г. Харьков, ул Ольминского, д. 22	понедельник-пятница 9.30-12.30, 15.00-17.00	Тел.: (8-10-38-057) 700-00-56, 715-79-97	http://www.lviv.mid.ru E-mail: konsrus@lviv.farlep.net
	ГК во Львове	79017, г. Львов, ул. К.Левицкого, 95	понедельник - пятница 9.15 - 13.00, 15.00 - 17.45 (пятница до 16.30)	Тел.: (10-380-32) 244-24-28	http://www.odessa.mid.ru E-mail: gencon.rf.od@farlep.net http://www.simferopol.mid.ru E-mail: rucons@utel.net.ua
	ГК в Одессе	Украина, 65009, г.Одесса, Гагаринское плато, дом 14	понедельник, вторник, среда, пятница 9.00-13.00, 15.00-18.00	Тел.: (8-10-38-048) 784-15-42	
	ГК в Симферополе	г. Симферополь, ул.Одесская, 3А	понедельник - пятница 9.15 - 12.30, 14.00 - 17.00 (пятница до 16.00)	Тел.: (8-10-38-0652) 24-82-17, 24-82-19	

Уругвай (Восточная Республика Уругвай)	КОП в Монтевидео	Bulevar Espana 2741, Montevideo, Uruguay	понедельник, среда, пятница 9.00-12.00	Тел.: (8-10-5982) 708-55-45	http://www.uruguay.mid.ru E-mail: embaru@montevideo.uy
Филиппины (Республика Филиппины)	КОП в Маниле	1245 Acasia Road, Dasmarias Village, Makati, Metro Manila, Philippines	понедельник-пятница 9.30-12.00	Тел.: (8-10-63-2) 810-95-81; 893-42-02	http://www.philippines.mid.ru E-mail: rusemb@i-manila.com.ph
Финляндия (Финляндская Республика)	КОП в Хельсинки	Tehtaankatu 1 b, 00140, Helsinki, Suomi	понедельник-четверг 9.00 - 12.00, 14.00 - 16.30 пятница 9.00 - 12.00	Тел.: (8-10-35-89) 66-14-49(8), 622-18-12	http://www.rusembassy.fi E-mail: consdep@mail.ru
	ГК в Турку	Vartiopuolenkatu 2, 20700 Turku, Suomi	понедельник-пятница 9.00-11.30, вторник 9.00-11.30, 14.00-16.00	Тел.: (8-10-358-2) 233-64-41	http://www.rusconsul-turku.com E-mail: rusconsul.turku@co.inet.fi
	К на Аланских островах (Мариехамн)	N. Esplanadgatan 11, 22100, Mariehamn, Eland, Suomi	понедельник-пятница 9.30-12.00	Тел.: (8-10-358-1) 81-95-24	E-mail: rusconsulat.aland@co.inet.fi
Франция (Французская Республика)	КОП в Париже	40-50, Boulevard Lannes, 75116 Paris	понедельник, вторник, среда, четверг 9.00-12.00	Тел.: (8-10-331) 45-04-05-01, 45-03-04-07	http://www.france.mid.ru E-mail: paris@dks.ru
	ГК в Марселе (и Монако)	8, av. Ambrois Pare, Marseille, 13008	понедельник, вторник, четверг, пятница 9.00-12.00	Тел.: (8-10-334) 91-77-15-25, 91-76-26-79	http://www.marseille.mid.ru E-mail: consrumarseille@wanadoo.fr
	ГК в Страсбурге	6, place Sébastien Brant, 67000 Strasbourg	понедельник, вторник, четверг, пятница 9.00-12.00	Тел.: (8-10-333) 88-36-73-15, 88-36-97-85	http://www.strasbourg.mid.ru E-mail: rsacons@yahoo.fr
Хорватия (Республика Хорватия)	КОП в Загребе	Bosanska, 44, 10000 Zagreb	понедельник, среда, пятница 09.00-12.00	Тел.: (8-10-385-1) 375-5038, 375-5904	http://www.zagreb.mid.ru E-mail: ruscons@zg.htnet.hr
ЦАР	КОП в Банги	Avenue du President	вторник, пятница 10.00-12.00	Тел.: (8-10--236) 216-	http://www.rca.mid.ru

Центральноафриканская Республика)		Гамал Абдел Нассер, В.Р. 1405, Bangui, Republique Centrafricaine		103-11	E-mail: rusconsrca@yandex.ru
Чад (Республика Чад)	КОП в Нджамене	2 Rue Adjudant Collin, В.Р. 891, N'Djamena, Republique du Tchad	вторник, пятница 8.00-11.00	Тел.: (8-10-235) 2252-57-19	E-mail: amrus@intnet.td rusam@intnet.td
Черногория	КОП в Подгорице	81000, Podgorica, ul. Velise Mugose, 1	понедельник, среда, пятница 9.00-12.00	Тел.: (8-10-382-20) 273-104	http://www.ambrus.me E-mail: gencons.ru@cg.yu
Чехия (Чешская Республика)	КОП в Праге	nam. Pod Kastany 1, Praha 6 - Bubenec, Ceska Republika	понедельник-пятница 9.00-12.00	Тел.: (8-10-420) 233-37-4093	http://www.czech.mid.ru E-mail: consulpraha@rambler.ru
	ГК в Брно	ul.Hlinky 142-b, 60300 Brno, Ceska Republika	понедельник, среда, пятница 9.00-13.00	Тел.: (8-10-420-543) 232-157	http://www.brno.mid.ru E-mail: gk-karlovy-vary@rambler.ru
	ГК в Карловых Варах	ul. Petra Veikeho 18, 36000 Karlovy Vary, Ceska Republika	понедельник, среда, пятница 9.00-13.00	Тел.: (8-10-420-353) 221-325, 221-324	http://www.czech.mid.ru E-mail: gkky@iol.cz
Чили (Республика Чили)	КОП в Сантьяго	Av. Américo Vespucio 2127, Vitacura, Santiago, Chile	понедельник 9.00-13.00 среда 15.00-19.00	Тел.: (8-10-56-2) 208-85-32, 263-52-96, 208-78-40	http://www.chile.mid.ru E-mail: consrusia@netline.cl
Швейцария (Швейцарская Конфедерация)	КОП в Берне	Brunnenrain 37, 3006 Bern, die Schweiz	понедельник, вторник, среда, пятница 9.00-12.00	Тел.: (8-10-41-31) 352-0567, 352-0568	http://www.switzerland.mid.ru E-mail: konsulat@datacomn.ch
	ГК в Женеве	Rue Schaub 24, 1202 Geneve, Suisse	понедельник, среда, пятница 9.00-12.00	Тел.: (8-10-41-22) 734-9083	http://geneva.dks.ru E-mail: consulat.russie@bluewin.ru
Швеция (Королевство Швеция)	КОП в Стокгольме	Gjoergwellsгатан 31, SE-112 60 Stockholm, Sverige	понедельник-пятница 9.00-12.00	Тел.: (8-10-46-8) 619-04-70, 656-67-92	http://www.ryssland.se E-mail: consrust@info.telia.com
	ГК в Гетеборге	St. Sigfridsgatan 1, Box 5093, 40222 Goteborg, Sverige	понедельник-пятница 8.30-13.00, 14.00-17.30 (пятница до 16.45)	Тел.: (8-10-46-31) 40-80-84	http://www.gothenburg.mid.ru E-mail: consruigt@info.telia.com
Шри-Ланка (Демократическая	КОП в Коломбо	62 Sir Ernest de Silva Mawatha, Colombo-7, Sri-	понедельник 08.00 - 14.30, 16.00 - 19.00	Тел.: (8-10-9411) 257-35-55, 257-49-59	http://www.sri-lanka.mid.ru E-mail: ruscons@itmin.net

Социалистическая Республика Шри-Ланка)	Ланка	вторник - пятница 08.00 - 14.30			
Эквадор (Республика Эквадор)	Calle Reina Victoria, 462 у Roca. Apartado 17-01-9738, Quito, Ecuador	понедельник-пятница 10.00-12.00	КОП в Кито	Тел.: (8-10-593-2) 250-5089, 252-63-61 E-mail: congracu@uio.satnet.net	http://www.ecuador.mid.ru E-mail: congracu@uio.satnet.net
Эритрея (Государство Эритрея)	Zobel St. 21, P.O. Box 5667, Asmara, Eritrea	понедельник-пятница 09.00-12.00	КОП в Асмэре	Тел.: (8-10-29-11) 12-71-72 E-mail: rusemb@eol.com.er asmear@yandex.ru	E-mail: rusemb@eol.com.er asmear@yandex.ru
Эстония (Эстонская Республика)	10133 Таллин, ул.Лай, 18, Эстонская Республика	понедельник-пятница 9.00-12.30, 14.30-17.00	КОП в Таллине	Тел.: (8-10-372) 646-4256, 646-41-66 E-mail: konsruesti@mail.ru	http://www.rusemb.ee E-mail: konsruesti@mail.ru
	20307, г.Нарва, ул.Кирику, 8, Эстонская Республика	понедельник-пятница 8.45-13.00, 14.00-16.00	ГК в Нарве	Тел.: (8-10-372-35) 60-652, 60-088 E-mail: narvacom@hotmail.ee	http://www.rusemb.ee/narva/ E-mail: narvacom@hotmail.ee
	51003 Тарту ул.Юликооли, 1, Эстонская Республика	понедельник, вторник, четверг, пятница 9.00 – 12.00, 14.30 – 16.00	Канцелярия КОП в Тарту	Тел.: (8-10-372-7) 40-30-24 E-mail: tarturus@hotmail.ee	http://www.rusemb.ee/tartu/ E-mail: tarturus@hotmail.ee
Эфиопия (Федеративная Демократическая Республика Эфиопия)	P.O.Box 1500, Yeka Kifle-Kelema, Kebele 08, Fikre-Mariam Street, Addis Ababa, Ethiopia.	понедельник-пятница 10.00-12.00	КОП в Аддис-Абебе	Тел.: (8-10-2511-16) 61-2054, 61-20-60 E-mail: adidis-abeba@diles.ru rusemb2@ethionet.et	E-mail: adidis-abeba@diles.ru rusemb2@ethionet.et
ЮАР (Южно-Африканская Республика)	316 Brooks Street Butano Building, Menlo Park 0081, Pretoria, P.O. Box 6743, Pretoria 0001, Republic of South Africa	понедельник-пятница 8.30-11.30	КОП в Претории	Тел.: (8-10-2712) 362-7090, 344-4812 E-mail: ico@pixie.co.za ruspospr@mweb.co.za	http://www.russianembassy.org.za E-mail: ico@pixie.co.za ruspospr@mweb.co.za
	2-nd Floor, Southern Life Centre, 8 Riebeeck Street, Cape Town, Republic of South Africa	понедельник-пятница 9.00-12.00	ГК в Кейптауне	Тел.: (8-10-2721) 418-3656, 418-3657, 419-56-36 E-mail: rusco@southernlifecentre.co.za	http://www.capetown.southafrica.mid.ru E-mail: rusco@southernlifecentre.co.za
Южная Осетия	373570, г. Цхинвал,	понедельник, среда 11.30-	КОП в Цхинвале	Тел.: (8-9974) 45-48-77	http://www.rfsosetia.mid.ru

		ул.Гри Кочнева, д.6	12.30; вторник, четверг 10.30-12.30, 14.30-17.30		E-mail: consul.ossetia@yandex.ru
Ямайка	КОП в Кингстоне	22 Norbrook Drive, Kingston 8, Jamaica	понедельник-четверг 8.00- 15.00 пятница 8.00- 14.30	Тел.: (8-101-876) 924- 1048	http://www.jamaica.mid.ru E-mail: rusembja@colis.com
Япония	КОП в Токио	1-1, Azabudai; 2-chome, Minato-ku, Токио, Japan, 106-0041	понедельник-пятница 9.30- 12.30, 14.30-16.30	Тел.: (8-10-81-3) 3583- 4445, 3586-0408	http://www.russia-emb.jp E-mail: embassy@u01.gate01.com
	ГК в Ниигате	FAI-BIRU, 1-20-5, SASAGUCHI, Niigata, Japan, 950	понедельник-пятница 9.30- 12.00, 14.00-17.00	Тел.: (8-10-8125) 244- 6015, 244-6315	E-mail: niicons@be.wakwak.com niigata@dks.ru
	ГК в Осаке	Тоуонака-ши, Nishi Midorigaoka 1-2-2, Osaka- fu, Japan, 560-0005	понедельник-пятница 9.30- 12.30	Тел.: (8-10-81-66) 848- 3452, 848-3451	E-mail: aat59340@par.ord.ne.jp
	ГК в Саппоро	826, Nishi 12-chome Minami 14-jo, Chuoku, Sapporo, Japan, 064-0914	понедельник-пятница 14.00- 16.00	Тел.: (8-10-81-11) 561- 3171	http://www1.odn.ne.jp/rusco ns_sapporo E-mail: caa09680@pop01.odn.ne.jp
	ГК в Саппоро (отделение в Хакодате)	Накодате си, Motomati 14- 1, Sapporo, Japan	вторник-пятница 10.00-12.00	Тел.: (8-10-81-38) 24- 82-01	http://www1.odn.ne.jp/rusco ns_sapporo E-mail: hascon@ms7.ncv.ne.jp

ПИСЬМО НАПРАВЛЯЮЩЕЙ ОРГАНИЗАЦИИ

Бланк с наименованием
организации, зарегистрированной
в МИД России/ органа государственной
власти, находящегося на территории
деятельности территориального органа – представительства
Министерства иностранных дел Российской Федерации на
территории Российской Федерации

Консульский департамент МИД России
(территориальный орган –
представительство Министерства
иностраных дел Российской
Федерации на территории Российской
Федерации
в г. _____)

Исх. № _____
от « ____ » _____ 20 ____ г.
Рег. № _____ от « ____ » _____ 20 ____ г.

--	--	--	--	--	--	--	--

Рег. № заявления, поданного в
Консульский департамент
(представительство)

Прошу оформить паспорт

_____ (Кому – фамилия, имя, отчество)

_____ (место работы, должность командированного сотрудника)

направляемому в _____

_____ (указать страну, цель поездки)

Служебные отметки
Консульского департамента/
территориального органа –
представительства МИД России

Исполнитель _____
(подпись)
« ____ » _____ 20 ____ г.

_____ (фамилия, подпись руководителя организации/ органа
государственной власти)

М.П.

Приложение:

1. Заявление о выдаче паспорта ____ экз.
2. Основной документ, удостоверяющий личность (для предъявления) _____
3. Фотографии _____ шт.
4. Квитанция об уплате госпошлины⁴ за оформление паспорта _____ шт.

Исполнитель _____
(фамилия, подпись представителя организации/
органа государственной власти)

Паспорт получил:

_____ (фамилия, подпись получателя)

« ____ » _____ 20 ____ г.

Номер телефона _____

⁴ С 1 января 2013 г – представляется организацией по собственной инициативе, в соответствии с пунктом 7 статьи 74 Федерального закона от 1 июля 2011 г. № 169-ФЗ «О внесении изменений в отдельные законодательные акты Российской Федерации».

Образец

ХОДАТАЙСТВО НАПРАВЛЯЮЩЕЙ ОРГАНИЗАЦИИ

Бланк с наименованием
организации, зарегистрированной
в МИД России/ органа государственной
власти, находящегося на территории
деятельности территориального органа – представительства
Министерства иностранных дел Российской Федерации на
территории Российской Федерации

Консульский департамент МИД России
(территориальный орган –
представительство Министерства
и иностранных дел Российской
Федерации на территории Российской
Федерации

в г. _____)

Исх. № _____
от « ____ » _____ 20 ____ г.
Рег. № _____ от « ____ » _____ 20 ____ г.

--	--	--	--	--	--	--	--

Рег. № заявления, поданного в
Консульский департамент
(представительство)

Прошу оформить второй паспорт

_____ (Кому – фамилия, имя, отчество)

_____ (место работы, должность командированного сотрудника)

направляемому в _____

_____ (указать страну, цель поездки)

Служебные отметки
Консульского департамента/
территориального органа –
представительства МИД России

Исполнитель _____
(подпись)
« ____ » _____ 20 ____ г.

_____ (фамилия, подпись руководителя организации/ органа
государственной власти)

М.П.

Приложение:

1. Заявление о выдаче паспорта ____ экз.
2. Основной документ, удостоверяющий личность (для
предъявления) _____
3. Фотографии _____ шт.
4. Квитанция об уплате госпошлины⁵
за оформление паспорта _____ шт.

Исполнитель _____
(фамилия, подпись представителя организации/
органа государственной власти)

Паспорт получил:

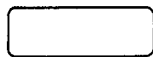
_____ (фамилия, подпись получателя)

« ____ » _____ 20 ____ г.

Номер телефона _____

⁵ С 1 января 2013 г – представляется организацией по собственной инициативе, в соответствии с пунктом 7 статьи 74 Федерального закона от 1 июля 2011 г. № 169-ФЗ «О внесении изменений в отдельные законодательные акты Российской Федерации».

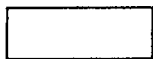
УСЛОВНЫЕ ОБОЗНАЧЕНИЯ БЛОК-СХЕМЫ ПРЕДОСТАВЛЕНИЯ ГОСУДАРСТВЕННОЙ УСЛУГИ



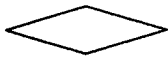
– начало и завершение предоставления государственной услуги;



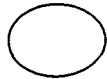
– административная процедура;



– операция, действие;



– ситуация выбора, принятия решения;

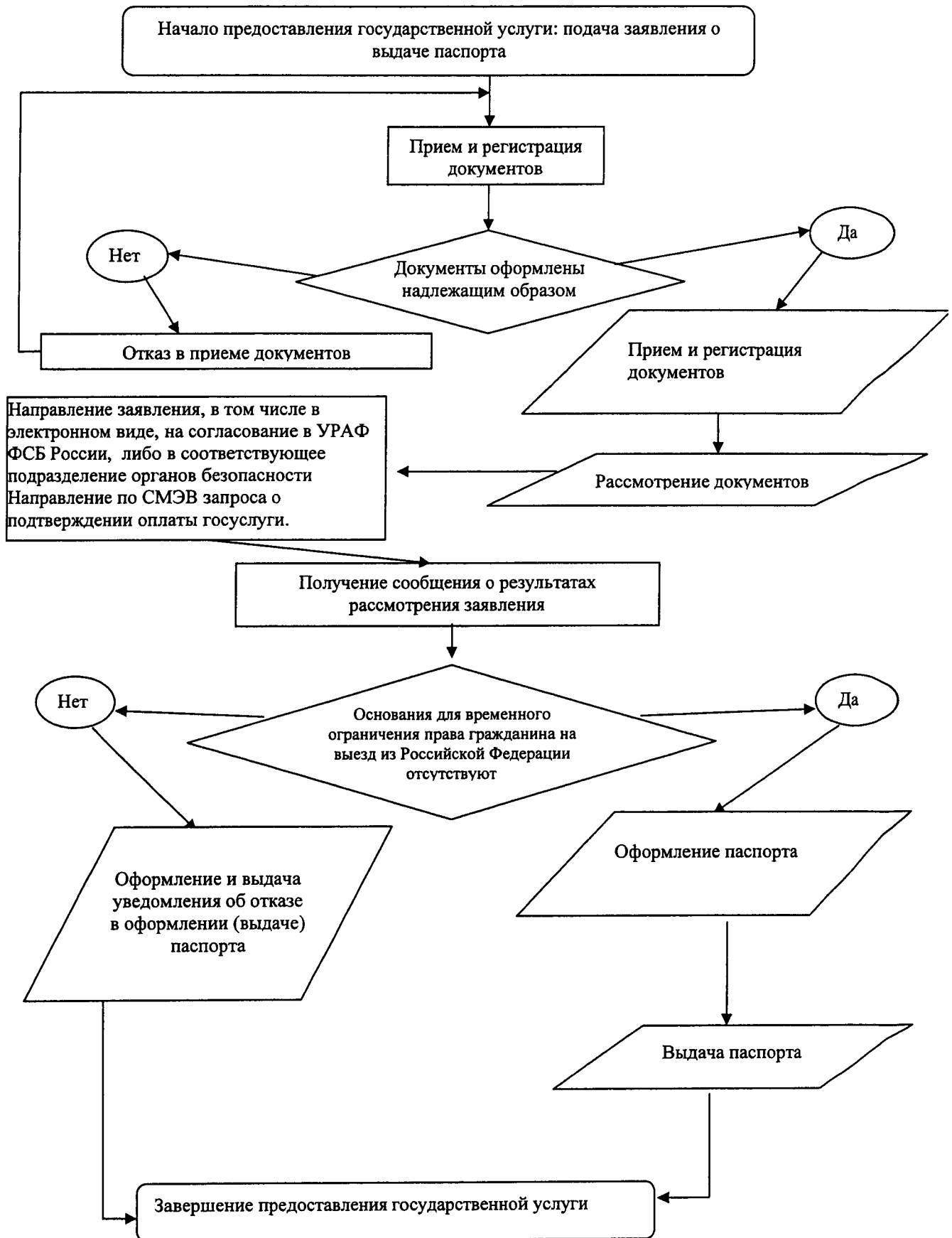


– вариант выбора;

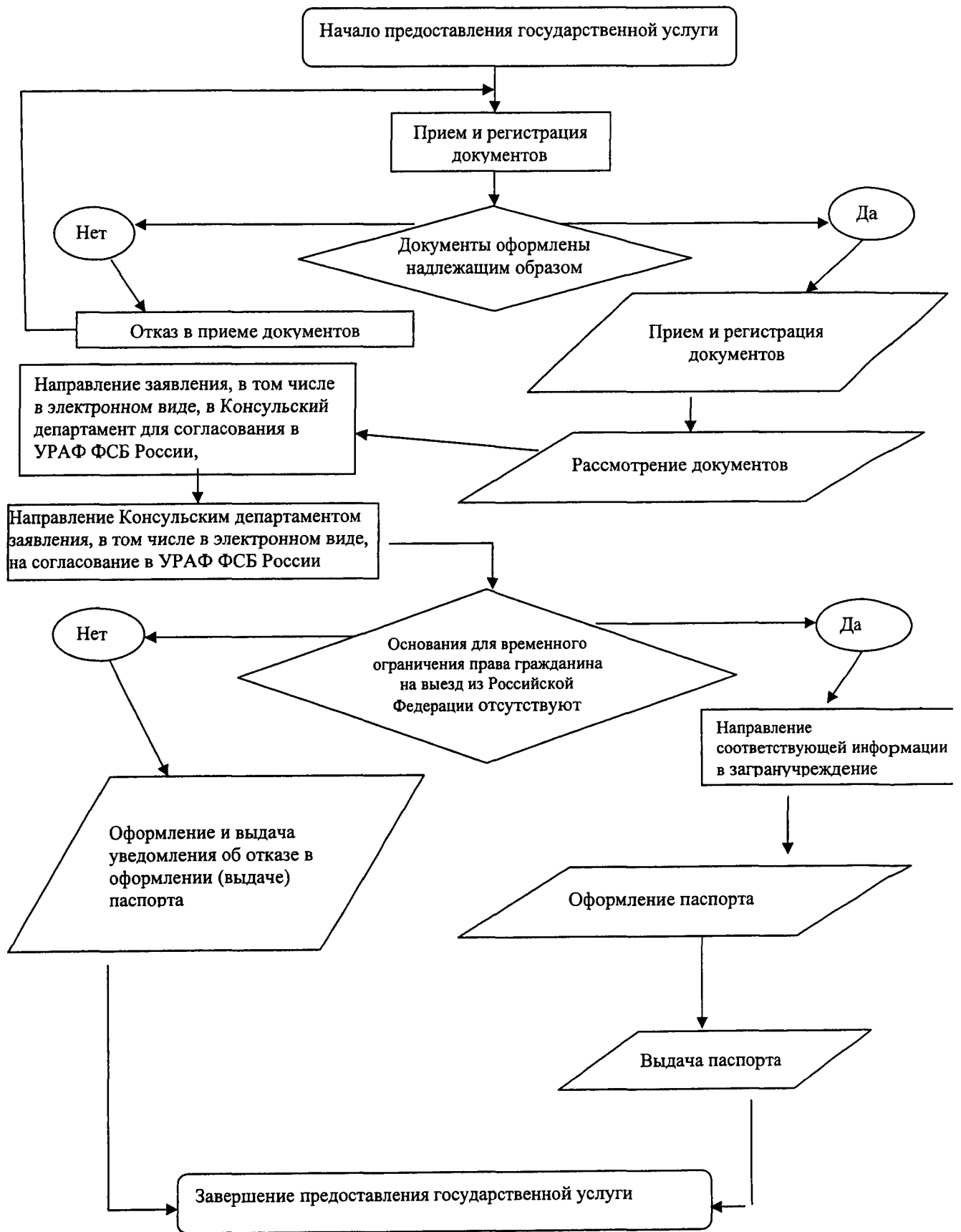


– переход к следующей операции, действию, административной процедуре.

Блок-схема предоставления государственной услуги по оформлению и выдаче паспорта, удостоверяющего личность гражданина Российской Федерации за пределами территории Российской Федерации, Консульским департаментом МИД России, территориальным органом – представительством Министерства иностранных дел Российской Федерации на территории Российской Федерации



Блок-схема предоставления государственной услуги по оформлению и выдаче паспорта, удостоверяющего личность гражданина Российской Федерации за пределами территории Российской Федерации, в дипломатическом представительстве или консульском учреждении Российской Федерации



Приложение № 6
к Административному регламенту Министерства иностранных дел
Российской Федерации по предоставлению государственной услуги по
оформлению и выдаче паспорта гражданина Российской Федерации,
удостоверяющего личность гражданина Российской Федерации за
пределами территории Российской Федерации,
утвержденному приказом МИД России от 28.06.2012 г. № 10303

СПРАВОЧНО

ИКАО Doc 9303

Машиносчитываемые проездные документы

ЧАСТЬ 1

Машиносчитываемые паспорта

ТОМ I

Паспорта с машиносчитываемыми данными

Добавление 9 к разделу IV

Транслитерация, рекомендуемая для использования государствами

РАЗДЕЛ IV

Технические спецификации

Транслитерация кириллических знаков

(Извлечение)

Порядковый номер	Национальный знак	Рекомендуемая транслитерация
1.	А	A
2.	Б	B
3.	В	V
4.	Г	G
5.	Д	D
6.	Е	E
7.	Ё	E
8.	Ж	ZH
9.	З	Z
10.	И	I
11.	Й	I
12.	Й	I

13.	К	К
14.	Л	L
15.	М	M
16.	Н	N
17.	О	O
18.	П	P
19.	Р	R
20.	С	S
21.	Т	T
22.	У	U
23.	Ф	F
24.	Х	KH
25.	Ц	TS
26.	Ч	CH
27.	Ш	SH
28.	Щ	SHCH
29.	Ы	Y
30.	Ь	IE
31.	Э	E
32.	Ю	IU
33.	Я	IA

Примечание:

Знак І (порядковый номер 11) в русском языке не используется

Приложение № 7
к Административному регламенту Министерства иностранных дел
Российской Федерации по предоставлению государственной услуги по
оформлению и выдаче паспорта гражданина Российской Федерации,
удостоверяющего личность гражданина Российской Федерации за
пределами территории Российской Федерации,
утвержденному приказом МИД России от 28.06.2012 г. № 10303

Образец

(наименование органа, предоставляющего
государственную услугу)

Справка № _____

« _____ » _____ 20____ г.

Дана в том, что _____

(Ф.И.О. заявителя, дата приема заявления)
подал(а) заявление о выдаче паспорта, удостоверяющего личность
гражданина Российской Федерации за пределами территории Российской
Федерации.

Данное заявление принято к рассмотрению за регистрационным
номером _____.

(должность, Ф.И.О., подпись должностного лица, принявшего заявление)

Сведения о ходе рассмотрения заявления можно получить:
по справочному телефону _____
по адресу электронной почты _____
на официальном сайте в сети Интернет _____

Приложение № 8
к Административному регламенту Министерства иностранных дел Российской Федерации по предоставлению государственной услуги по оформлению и выдаче паспортов гражданина Российской Федерации, удостоверяющего личность гражданина Российской Федерации за пределами территории Российской Федерации, утвержденному приказом МИД России от 28.06.2012 г № 10303

Образец

**СООБЩЕНИЕ ОБ ОТСУТСТВИИ ОСНОВАНИЙ,
КОТОРЫЕ МОГУТ ПОВЛЕЧЬ ВРЕМЕННОЕ ОГРАНИЧЕНИЕ
ПРАВА ГРАЖДАНИНА РОССИЙСКОЙ ФЕДЕРАЦИИ
НА ВЫЕЗД ИЗ РОССИЙСКОЙ ФЕДЕРАЦИИ**

Консульский департамент МИД России

Исх. № _____ /зп
« » _____ 20 _____

ГЕНЕРАЛЬНОМУ КОНСУЛУ/ КОНСУЛУ/ ЗАВЕДУЮЩЕМУ КОНСУЛЬСКИМ ОТДЕЛОМ ПОСОЛЬСТВА РОССИИ
В _____
(страна/ город)

(Ф.И.О. руководителя дипломатического представительства или консульского учреждения)

В ходе соответствующей проверки установлено, что в отношении указанных заявителей отсутствуют основания, предусмотренные статьей 15 Федерального закона от 15 августа 1996 года № 114 – ФЗ «О порядке выезда из Российской Федерации и въезда в Российскую Федерацию», которые могут повлечь временное ограничение права гражданина Российской Федерации на выезд из Российской Федерации:

№№ п/п	Ф.И.О. заявителя	Дата рождения заявителя	Регистрационный номер заявления	Дата регистрации заявления	Номер сообщения КД	Дата сообщения КД
-----------	------------------	----------------------------	------------------------------------	----------------------------------	--------------------------	-------------------------

Начальник отдела

(подпись)

(Ф.И.О. начальника отдела)

Приложение № 9
к Административному регламенту Министерства иностранных дел
Российской Федерации по предоставлению государственной услуги по
оформлению и выдаче паспорта гражданина Российской Федерации,
удостоверяющего личность гражданина Российской Федерации за
пределами территории Российской Федерации,
утвержденному приказом МИД России от 28.06.2012 г. № 10303

Образец

СООБЩЕНИЕ
О НАЛИЧИИ ОСНОВАНИЙ, КОТОРЫЕ МОГУТ ПОВЛЕЧЬ ВРЕМЕННОЕ
ОГРАНИЧЕНИЕ ПРАВА ГРАЖДАНИНА РОССИЙСКОЙ ФЕДЕРАЦИИ
НА ВЫЕЗД ИЗ РОССИЙСКОЙ ФЕДЕРАЦИИ

Консульский департамент МИД России

Исх. № _____ /зп
от « » _____ 20__ г.

ГЕНЕРАЛЬНОМУ КОНСУЛУ/ КОНСУЛУ/ ЗАВЕДУЮЩЕМУ
КОНСУЛЬСКИМ ОТДЕЛОМ ПОСОЛЬСТВА РОССИИ

В _____
(страна/ город)

(Ф.И.О. руководителя дипломатического представительства или консульского загранучреждения)

В ходе соответствующей проверки заявления № _____ о выдаче
паспорта гражданина Российской Федерации _____

(ф.и.о. заявителя, день, месяц, год и место рождения)

выявлены основания, предусмотренные статьей 15 Федерального закона от
15 августа 1996 года № 114 - ФЗ «О порядке выезда из Российской
Федерации и въезда в Российскую Федерацию», которые могут повлечь
временное ограничение права гражданина Российской Федерации на выезд
из Российской Федерации:

Основание для ограничения:

Информация направляется для принятия загранучреждением соответствующего
решения.

Консульским департаментом направлен запрос в компетентные органы
Российской Федерации. После получения ответа информация будет направлена в
Ваш адрес для принятия соответствующего решения, в т.ч. будет сообщено о
наименовании и юридическом адресе организации, принявшей на себя
ответственность за ограничение права данного гражданина на выезд из Российской
Федерации

Начальник отдела

(подпись)

(Ф.И.О. начальника отдела)

* – нужно отметить «V»

Приложение № 10
к Административному регламенту Министерства иностранных дел
Российской Федерации по предоставлению государственной услуги по
оформлению и выдаче паспорта гражданина Российской Федерации,
удостоверяющего личность гражданина Российской Федерации за
пределами территории Российской Федерации,
утвержденному приказом МИД России от 28.06.2012 г. № 10303

Образец

ЖУРНАЛ
учета поступивших бланков паспортов

Серия, номера и количество поступивших бланков	Дата поступле- ния	Ф.И.О. и подпись должностного лица, принявшего бланки на учет	Серия, номера и количество бланков, переданных для оформления паспортов	Дата передачи	Ф.и.о. и подпись должностного лица, получившего бланки для оформления паспортов	Примечание

Приложение № 11
к Административному регламенту Министерства иностранных дел
Российской Федерации по предоставлению государственной услуги по
оформлению и выдаче паспорта гражданина Российской Федерации,
удостоверяющего личность гражданина Российской Федерации за
пределами территории Российской Федерации,
утвержденному приказом МИД России от 28.06.2012 г. № 10303

Образец

ЖУРНАЛ
учета выданных паспортов

Серия и номер паспорта	Ф.И.О. заявителя	Дата рождения заявителя	Дата получения паспорта	Примечание

Приложение № 12
к Административному регламенту Министерства иностранных дел
Российской Федерации по предоставлению государственной услуги по
оформлению и выдаче паспорта гражданина Российской Федерации,
удостоверяющего личность гражданина Российской Федерации за
пределами территории Российской Федерации,
утвержденному приказом МИД России от 28.06.2012 г. № 10303

Образец

ЖУРНАЛ учета уничтоженных паспортов

Серия и номер паспорта	Дата уничтожения паспорта	Причина уничтожения*	Подпись должностного лица, уничтожившего паспорт	Примечание

* – например, имеет дефект, испорчен при оформлении, не востребован

Приложение № 13
к Административному регламенту Министерства иностранных дел
Российской Федерации по предоставлению государственной услуги по
оформлению и выдаче паспорта гражданина Российской Федерации,
удостоверяющего личность гражданина Российской Федерации за
пределами территории Российской Федерации,
утвержденному приказом МИД России от 28 06 2012 г № 10303

Образец

**ШТАМП ОБ АННУЛИРОВАНИИ РАНЕЕ ВЫДАННОГО ПАСПОРТА,
ЛИБО РАНЕЕ ПРОИЗВЕДЕННЫХ В ПАСПОРТЕ ОТМЕТОК**

АННУЛИРОВАНО

Размер штампа 70 x 10 мм

Приложение № 14
к Административному регламенту Министерства иностранных дел
Российской Федерации по предоставлению государственной услуги по
оформлению и выдаче паспорта гражданина Российской Федерации,
удостоверяющего личность гражданина Российской Федерации за
пределами территории Российской Федерации,
утвержденному приказом МИД России от 28 06 2012 г № 10303

Образец

**ШТАМП ДЛЯ ПРОИЗВЕДЕНИЯ ОТМЕТКИ О ВЫДАЧЕ ПАСПОРТА
ВО ВНУТРЕННЕМ ПАСПОРТЕ (В СВИДЕТЕЛЬСТВЕ О РОЖДЕНИИ)**

Выдан паспорт
серия ____ № _____
от « ____ » _____ 20 ____ г.

(орган, выдавший документ)
подпись _____

Размер штампа 60 x 30 мм

Приложение № 15
к Административному регламенту Министерства иностранных дел
Российской Федерации по предоставлению государственной услуги по
оформлению и выдаче паспорта гражданина Российской Федерации,
удостоверяющего личность гражданина Российской Федерации за
пределами территории Российской Федерации,
утвержденному приказом МИД России от 28.06.2012 г. № 10303

Образец

**ШТАМП О НЕПРОИЗВЕДЕНИИ ОТМЕТКИ О ВЫДАЧЕ ПАСПОРТА
ВО ВНУТРЕННЕМ ПАСПОРТЕ***

<p>ОТМЕТКА О ВЫДАЧЕ ПАСПОРТА ВО ВНУТРЕННЕМ ПАСПОРТЕ НЕ ПРОИЗВЕДЕНА</p> <p>Подпись _____</p> <p>М.П.</p>

Размер штампа 60 x 30 мм

* - проставляется в дипломатическом представительстве или консульском учреждении
Российской Федерации

Приложение № 16
к Административному регламенту Министерства иностранных дел
Российской Федерации по предоставлению государственной услуги по
оформлению и выдаче паспорта гражданина Российской Федерации,
удостоверяющего личность гражданина Российской Федерации за
пределами территории Российской Федерации,
утвержденному приказом МИД России от 28.06.2012 г. № 10303

Образец

**ШТАМП О НЕПРОИЗВЕДЕНИИ ОТМЕТКИ О ВЫДАЧЕ ПАСПОРТА
В СВИДЕТЕЛЬСТВЕ О РОЖДЕНИИ***

<p>ОТМЕТКА О ВЫДАЧЕ ПАСПОРТА В СВИДЕТЕЛЬСТВЕ О РОЖДЕНИИ НЕ ПРОИЗВЕДЕНА</p> <p>Подпись _____</p> <p>М.П.</p>

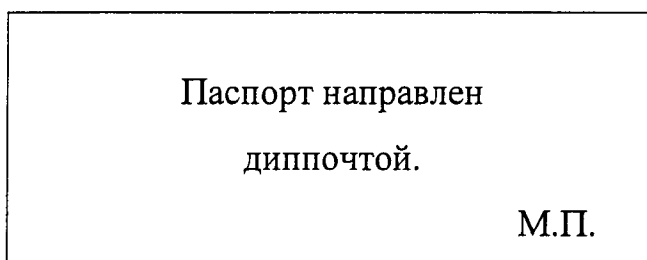
Размер штампа 60 x 30 мм

* - проставляется в дипломатическом представительстве или консульском учреждении
Российской Федерации

Приложение № 17
к Административному регламенту Министерства иностранных дел
Российской Федерации по предоставлению государственной услуги по
оформлению и выдаче паспорта гражданина Российской Федерации,
удостоверяющего личность гражданина Российской Федерации за
пределами территории Российской Федерации,
утвержденному приказом МИД России от 28.06.2012 г. № 10303

Образец

ШТАМП О НАПРАВЛЕНИИ ПАСПОРТА
ДИПЛОМАТИЧЕСКОЙ ПОЧТОЙ



Размер штампа 55 x 25 мм

Приложение № 18
к Административному регламенту Министерства иностранных дел
Российской Федерации по предоставлению государственной услуги по
оформлению и выдаче паспорта гражданина Российской Федерации,
удостоверяющего личность гражданина Российской Федерации за
пределами территории Российской Федерации,
утвержденному приказом МИД России от 28.06.2012 г № 10303

Образец

**ШТАМП О ПРОИЗВЕДЕНИИ ОТМЕТКИ О ВЫДАЧЕ ПАСПОРТА
ВО ВНУТРЕННЕМ ПАСПОРТЕ***

<p style="text-align: center;">ОТМЕТКА О ВЫДАЧЕ ПАСПОРТА ВО ВНУТРЕННЕМ ПАСПОРТЕ ПРОИЗВЕДЕНА</p> <p>Подпись _____</p> <p style="text-align: right;">М.П.</p>

Размер штампа 60 x 30 мм

* - проставляется в Консульском департаменте МИД России либо в территориальном органе – представительстве Министерства иностранных дел Российской Федерации на территории Российской Федерации

Приложение № 19
к Административному регламенту Министерства иностранных дел
Российской Федерации по предоставлению государственной услуги по
оформлению и выдаче паспорта гражданина Российской Федерации,
удостоверяющего личность гражданина Российской Федерации за
пределами территории Российской Федерации,
утвержденному приказом МИД России от 28 06 2012 г. № 10303

Образец

ШТАМП О ПРОИЗВЕДЕНИИ ОТМЕТКИ О ВЫДАЧЕ ПАСПОРТА
В СВИДЕТЕЛЬСТВЕ О РОЖДЕНИИ*

<p>ОТМЕТКА О ВЫДАЧЕ ПАСПОРТА В СВИДЕТЕЛЬСТВЕ О РОЖДЕНИИ ПРОИЗВЕДЕНА</p> <p>Подпись _____</p> <p style="text-align: right;">М.П.</p>

Размер штампа 60 X 30 мм

* - проставляется в Консульском департаменте МИД России либо в территориальном органе – представительстве Министерства иностранных дел Российской Федерации на территории Российской Федерации.

Приложение № 20
к Административному регламенту Министерства иностранных дел
Российской Федерации по предоставлению государственной услуги по
оформлению и выдаче паспорта гражданина Российской Федерации,
удостоверяющего личность гражданина Российской Федерации за
пределами территории Российской Федерации,
утвержденному приказом МИД России от 28.06.2012 г. № 10303

Образец

УВЕДОМЛЕНИЕ ОБ ОТКАЗЕ В ОФОРМЛЕНИИ (ВЫДАЧЕ) ПАСПОРТА

(наименование органа, предоставляющего
государственную услугу)

(наименование направляющей организации либо ф.и.о
заявителя)

(регистрационный номер заявления)

Сообщаем, что гражданину (гражданке)

_____,
(Ф.И.О. заявителя)

(день, месяц, год и место рождения)

отказано в оформлении (выдаче) паспорта в связи с временным ограничением его
(ее) права на выезд из Российской Федерации на основании части ___ статьи _____
Федерального закона от 15 августа 1996 года № 114-ФЗ «О порядке выезда из
Российской Федерации и въезда в Российскую Федерацию» в связи с тем, что:

(изложить причину отказа, основание и срок ограничения, дату и регистрационный номер решения об ограничении,
полное наименование и юридический адрес организации, принявшей на себя ответственность за ограничение права
заявителя на выезд из Российской Федерации)

(Ф.И.О., подпись должностного лица, принявшего решение об отказе в оформлении (выдаче) паспорта)

М.П.

« ____ » _____ 20 ____ г.