



МИНФИН РОССИИ  
ФЕДЕРАЛЬНАЯ НАЛОГОВАЯ СЛУЖБА  
(ФНС России)

ПРИКАЗ  
МИНИСТЕРСТВО ЮСТИЦИИ РОССИЙСКОЙ ФЕДЕРАЦИИ  
№

« 19 » 02 2021 г.

№ 7-21/152@

ЗАРЕГИСТРИРОВАНО  
Москва  
Регистрационный № 63481  
от 17 мая 2021.

Об утверждении формы и формата представления сведений о лицах, в отношении которых приняты решения о назначении пенсии, прекращении выплаты пенсии, о лицах, соответствующих условиям, необходимым для назначения пенсии в соответствии с законодательством Российской Федерации, действовавшим на 31 декабря 2018 года, о лицах, относящихся к ветеранам боевых действий, сведения о которых размещены в Единой государственной информационной системе социального обеспечения, а также о лицах, сведения о которых внесены в федеральный реестр инвалидов, порядка заполнения указанной формы и признании утратившим силу приказа Федеральной налоговой службы от 12.11.2019 № ММВ-7-21/567@

В соответствии с пунктами 9<sup>4</sup>, 10 статьи 85 Налогового кодекса Российской Федерации (Собрание законодательства Российской Федерации, 1998, № 31, ст. 3824; 2019, № 39, ст. 5375, 2020, № 48, ст. 7627), подпунктом 5.9.37 пункта 5 Положения о Федеральной налоговой службе, утвержденного постановлением Правительства Российской Федерации от 30.09.2004 № 506 «Об утверждении Положения о Федеральной налоговой службе» (Собрание законодательства Российской Федерации, 2004, № 40, ст. 3961; 2015, № 15, ст. 2286), в целях организации информационного взаимодействия Федеральной налоговой службы с Пенсионным фондом Российской Федерации, а также в связи с принятием Федерального закона от 23.11.2020 № 374-ФЗ «О внесении изменений в части первую и вторую Налогового кодекса Российской Федерации и отдельные законодательные акты Российской Федерации» (Собрание законодательства Российской Федерации, 2020, № 48, ст. 7627) приказываю:

1. Утвердить:

форму «Сведения о лицах, в отношении которых приняты решения о назначении пенсии, прекращении выплаты пенсии, о лицах, соответствующих условиям, необходимым для назначения пенсии в соответствии с законодательством Российской Федерации, действовавшим на 31 декабря 2018 года, о лицах, относящихся к ветеранам боевых действий, сведения о которых размещены в Единой государственной информационной системе социального обеспечения, а также о лицах, сведения о которых внесены в федеральный реестр инвалидов» согласно приложению № 1 к настоящему приказу;

формат представления сведений о лицах, в отношении которых приняты решения о назначении пенсии, прекращении выплаты пенсии, о лицах,

соответствующих условиям, необходимым для назначения пенсии в соответствии с законодательством Российской Федерации, действовавшим на 31 декабря 2018 года, о лицах, относящихся к ветеранам боевых действий, сведения о которых размещены в Единой государственной информационной системе социального обеспечения, а также о лицах, сведения о которых внесены в федеральный реестр инвалидов, в электронной форме согласно приложению № 2 к настоящему приказу;

порядок заполнения формы «Сведения о лицах, в отношении которых приняты решения о назначении пенсии, прекращении выплаты пенсии, о лицах, соответствующих условиям, необходимым для назначения пенсии в соответствии с законодательством Российской Федерации, действовавшим на 31 декабря 2018 года, о лицах, относящихся к ветеранам боевых действий, сведения о которых размещены в Единой государственной информационной системе социального обеспечения, а также о лицах, сведения о которых внесены в федеральный реестр инвалидов» согласно приложению № 3 к настоящему приказу.

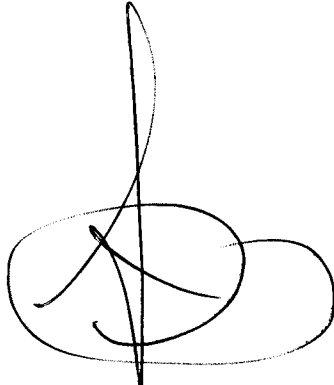
2. Признать утратившим силу приказ Федеральной налоговой службы от 12.11.2019 № ММВ-7-21/567@ «Об утверждении формы и формата представления сведений о лицах, в отношении которых приняты решения о назначении пенсии, прекращении выплаты пенсии, о лицах, соответствующих условиям, необходимым для назначения пенсии в соответствии с законодательством Российской Федерации, действовавшим на 31 декабря 2018 года, а также о лицах, сведения о которых внесены в федеральный реестр инвалидов, а также порядка заполнения указанной формы» (зарегистрирован Министерством юстиции Российской Федерации 12.12.2019, регистрационный номер 56785).

3. Настоящий приказ вступает в силу с 1 января 2022 года.

4. Руководителям (исполняющим обязанности руководителя) управлений Федеральной налоговой службы по субъектам Российской Федерации довести настоящий приказ до нижестоящих налоговых органов.

5. Контроль за исполнением настоящего приказа возложить на заместителя руководителя Федеральной налоговой службы, координирующего методологическое обеспечение работы налоговых органов по вопросам исчисления, полноты и своевременности уплаты транспортного налога, земельного налога, налога на имущество физических лиц, и заместителя руководителя Федеральной налоговой службы, координирующего вопросы информатизации.

Руководитель Федеральной  
налоговой службы



Д.В.Егоров



**Раздел 1. Сведения о лицах, в отношении которых приняты решения о назначении пенсии, прекращении выплаты пенсии**

1.1.	Фамилия	<input type="text"/>
1.2.	Имя	<input type="text"/>
1.3.	Отчество (при наличии)	<input type="text"/>
1.4.	СНИЛС	<input type="text"/>
1.5.	Дата рождения	<input type="text"/> . <input type="text"/> . <input type="text"/>
1.6.	Дата назначения пенсии	<input type="text"/> . <input type="text"/> . <input type="text"/>
1.7.	Дата прекращения выплаты пенсии	<input type="text"/> . <input type="text"/> . <input type="text"/>

**Раздел 2. Сведения о лицах предпенсионного возраста**

2.1.	Фамилия	<input type="text"/>
2.2.	Имя	<input type="text"/>
2.3.	Отчество (при наличии)	<input type="text"/>
2.4.	СНИЛС	<input type="text"/>
2.5.	Дата рождения	<input type="text"/> . <input type="text"/> . <input type="text"/>
2.6.	Дата приобретения права на назначение пенсии в соответствии с законодательством Российской Федерации, действовавшим на 31 декабря 2018 года	<input type="text"/> . <input type="text"/> . <input type="text"/>

**Раздел 3. Сведения об инвалидах**

3.1.	Фамилия	<input type="text"/>
3.2.	Имя	<input type="text"/>
3.3.	Отчество (при наличии)	<input type="text"/>
3.4.	СНИЛС	<input type="text"/>
3.5.	Дата рождения	<input type="text"/> . <input type="text"/> . <input type="text"/>
3.6.	Признак инвалидности:	<input type="text"/>
		01 – I группа инвалидности; 02 – II группа инвалидности; 03 – ребенок-инвалид; 04 – инвалид с детства; 05 – инвалид боевых действий; 06 – инвалид Великой Отечественной войны; 07 – физические лица, ставшие инвалидами в результате испытаний, учений и иных работ, связанных с любыми видами ядерных установок, включая ядерное оружие и космическую технику; 08 – III группа инвалидности
3.7.	Дата установления инвалидности	<input type="text"/> . <input type="text"/> . <input type="text"/>
3.8.	Дата окончания инвалидности	<input type="text"/> . <input type="text"/> . <input type="text"/>

## Раздел 4. Сведения о ветеранах боевых действий

- 4.1. Фамилия
- 4.2. Имя
- 4.3. Отчество (при наличии)
- 4.4. СНИЛС
- 4.5. Дата рождения  .  .
- 4.6. Дата первичного назначения меры социальной защиты (поддержки) лица, относящегося к категории «ветеран боевых действий»  .  .
- 4.7. Дата окончания действия меры социальной защиты (поддержки) лица, относящегося к категории «ветеран боевых действий»  .  .

Приложение № 2  
к приказу ФНС России  
от «19» 02.2021 г.  
№ ЕВ-7-21/1520

**Формат представления сведений о лицах, в отношении которых приняты решения о назначении пенсии, прекращении выплаты пенсии, о лицах, соответствующих условиям, необходимым для назначения пенсии в соответствии с законодательством Российской Федерации, действовавшим на 31 декабря 2018 года, о лицах, относящихся к ветеранам боевых действий, сведения о которых размещены в Единой государственной информационной системе социального обеспечения, а также о лицах, сведения о которых внесены в федеральный реестр инвалидов, в электронной форме**

## I. ОБЩИЕ СВЕДЕНИЯ

1. Настоящий формат описывает требования к XML файлам (далее – файл обмена) передачи в электронной форме сведений о лицах, в отношении которых приняты решения о назначении пенсии, прекращении выплаты пенсии, о лицах, соответствующих условиям, необходимым для назначения пенсии в соответствии с законодательством Российской Федерации, действовавшим на 31 декабря 2018 года (далее – лица предпенсионного возраста), о лицах, относящихся к ветеранам боевых действий, сведения о которых размещены в Единой государственной информационной системе социального обеспечения (далее – ветераны боевых действий), а также о лицах, сведения о которых внесены в федеральный реестр инвалидов (далее – инвалиды), представляемых Пенсионным фондом Российской Федерации в Федеральную налоговую службу.

2. Номер версии настоящего формата 4.02, часть 312\_48.

## II. ОПИСАНИЕ ФАЙЛА ОБМЕНА

3. Имя файла обмена должно иметь следующий вид:

*R\_T\_P\_O\_GGGGMMDD\_N*, где:

*R\_T* – префикс, принимающий значение: VO\_SVPENSINV;

*P* – идентификатор получателя информации в виде четырехразрядного кода;

*O* – идентификатор отправителя информации в виде шестизначного кода;

*GGGG* – год формирования передаваемого файла, *MM* – месяц, *DD* – день;

*N* – идентификационный номер файла. (Длина – от 1 до 36 знаков.

Идентификационный номер файла должен обеспечивать уникальность файла).

Расширение имени файла – xml. Расширение имени файла может указываться как строчными, так и прописными буквами.

*Параметры первой строки файла обмена*

Первая строка XML файла должна иметь следующий вид:

<?xml version="1.0" encoding="windows-1251"?>

Имя файла, содержащего схему файла обмена

Имя файла, содержащего XSD схему файла обмена, должно иметь следующий вид:

VO\_SVPENSINV\_2\_312\_48\_04\_02\_хх, где хх – номер версии схемы.

Расширение имени файла – xsd.

XML схема файла обмена приводится отдельным файлом и размещается на официальном сайте Федеральной налоговой службы.

4. Логическая модель файла обмена представлена в виде диаграммы структуры файла обмена на рисунке 1 настоящего формата. Элементами логической модели файла обмена являются элементы и атрибуты XML файла. Перечень структурных элементов логической модели файла обмена и сведения о них приведены в таблицах 4.1-4.8 настоящего формата.

Для каждого структурного элемента логической модели файла обмена приводятся следующие сведения:

*наименование элемента.* Приводится полное наименование элемента. В строке таблицы могут быть описаны несколько элементов, наименования которых разделены символом «|». Такая форма записи применяется при наличии в файле обмена только одного элемента из описанных в этой строке;

*сокращенное наименование (код) элемента.* Приводится сокращенное наименование элемента. Синтаксис сокращенного наименования должен удовлетворять спецификации XML;

*признак типа элемента.* Может принимать следующие значения: «С» – сложный элемент логической модели (содержит вложенные элементы), «П» – простой элемент логической модели, реализованный в виде элемента XML файла, «А» – простой элемент логической модели, реализованный в виде атрибута элемента XML файла. Простой элемент логической модели не содержит вложенные элементы;

*формат элемента.* Формат элемента представляется следующими условными обозначениями: T – символьная строка; N – числовое значение (целое или дробное).

Формат символьной строки указывается в виде T(n-k) или T(=k), где: n – минимальное количество знаков, k – максимальное количество знаков, символ «-» – разделитель, символ «=» означает фиксированное количество знаков в строке. В случае, если минимальное количество знаков равно 0, формат имеет вид T(0-k). В случае, если максимальное количество знаков не ограничено, формат имеет вид T(n).

Формат числового значения указывается в виде N(m.k), где: m – максимальное количество знаков в числе, включая знак (для отрицательного числа), целую и дробную часть числа без разделяющей десятичной точки, k – максимальное число знаков дробной части числа. Если число знаков дробной части числа равно 0 (то есть число целое), то формат числового значения имеет вид N(m).

Для простых элементов, являющихся базовыми в XML, поле «Формат элемента» не заполняется. Для таких элементов в поле «Дополнительная информация» указывается тип базового элемента;

*признак обязательности элемента* определяет обязательность наличия элемента (совокупности наименования элемента и его значения) в файле обмена. Признак обязательности элемента может принимать следующие значения: «О» – наличие элемента в файле обмена обязательно; «Н» – наличие элемента в файле обмена необязательно, то есть элемент может отсутствовать. Если элемент принимает ограниченный перечень значений (по классификатору, кодовому словарю и тому подобному), то признак обязательности элемента дополняется символом «К». Например, «ОК». В случае, если количество реализаций элемента может быть более одной, то признак обязательности элемента дополняется символом «М». Например, «НМ» или «ОКМ».

К вышеперечисленным признакам обязательности элемента может добавляться значение «У» в случае описания в XML схеме условий, предъявляемых к элементу в файле обмена, описанных в графе «Дополнительная информация». Например, «НУ» или «ОКУ»;

*дополнительная информация* содержит, при необходимости, требования к элементу файла обмена, не указанные ранее. Для сложных элементов указывается ссылка на таблицу, в которой описывается состав данного элемента. Для элементов, принимающих ограниченный перечень значений из классификатора (кодového словаря и тому подобного), указывается соответствующее наименование классификатора (кодového словаря и тому подобного) или приводится перечень возможных значений. Для классификатора (кодového словаря и тому подобного) может указываться ссылка на его местонахождение. Для элементов, использующих пользовательский тип данных, указывается наименование типового элемента.



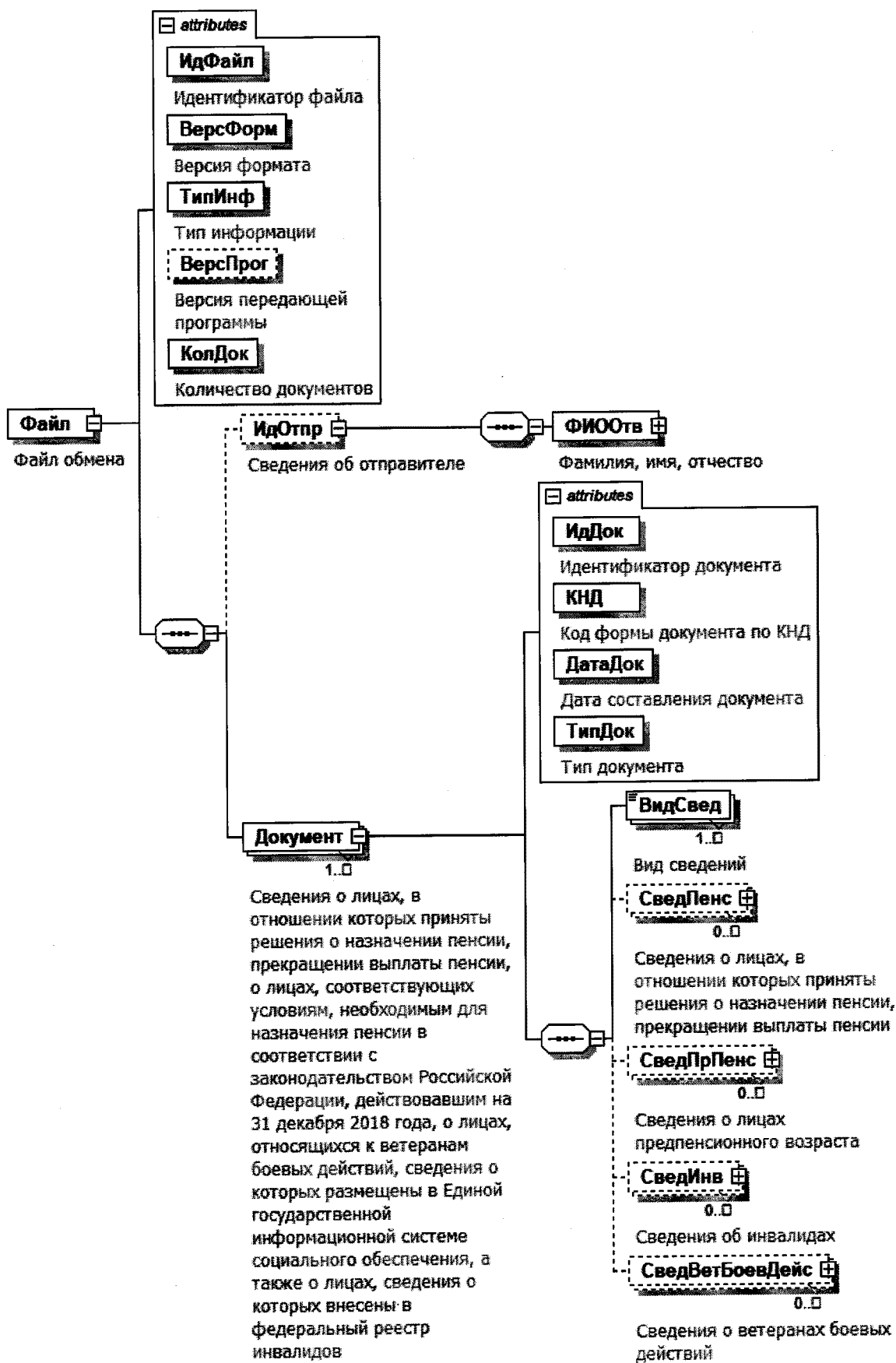


Рисунок 1. Диаграмма структуры файла обмена

Файл обмена (Файл)

Наименование элемента	Сокращенное наименование (код) элемента	Признак типа элемента	Формат элемента	Признак обязательности элемента	Дополнительная информация
Идентификатор файла	ИдФайл	A	T(1-255)	OУ	Содержит (повторяет) имя сформированного файла (без расширения)
Версия формата	ВерсФорм	A	T(1-5)	O	Принимает значение: 4.02
Тип информации	ТипИнф	A	T(1-50)	O	Принимает значение: СВЕД_ПЕНС_ИНВ
Версия передающей программы	ВерсПрог	A	T(1-40)	H	
Количество документов	КолДок	A	N(9)	O	Указывает количество повторений элемента <Документ>.
Сведения об отправителе	ИдОтпр	C		H	Принимает значение от 1 и более
Сведения о лицах, в отношении которых приняты решения о назначении пенсии, прекращении выплаты пенсии, о лицах, соответствующих условиям, необходимым для назначения пенсии в соответствии с законодательством Российской Федерации, действовавшим на 31 декабря 2018 года, о лицах, относящихся к ветеранам боевых действий, сведения о которых размещены в Единой государственной информационной системе социального обеспечения, а также о лицах, сведения о которых внесены в федеральный реестр инвалидов	Документ	C		OM	Состав элемента представлен в таблице 4.2 Состав элемента представлен в таблице 4.3

## Сведения об отправителе (ИдОтпр)

Наименование элемента	Сокращенное наименование (код) элемента	Признак типа элемента	Формат элемента	Признак обязательности элемента	Дополнительная информация
Фамилия, имя, отчество	ФИООтв	С		О	Типовой элемент <ФИОТип>. Состав элемента представлен в таблице 4.8

Таблица 4.3

Сведения о лицах, в отношении которых приняты решения о назначении пенсии, прекращении выплаты пенсии, о лицах, соответствующих условиям, необходимым для назначения пенсии в соответствии с законодательством Российской Федерации, действовавшим на 31 декабря 2018 года, о лицах, относящихся к ветеранам боевых действий, сведения о которых размещены в Единой государственной информационной системе социального обеспечения, а также о лицах, сведения о которых внесены в федеральный реестр инвалидов (Документ)

Наименование элемента	Сокращенное наименование (код) элемента	Признак типа элемента	Формат элемента	Признак обязательности элемента	Дополнительная информация
Идентификатор документа	ИдДок	А	T(1-36)	О	
Код формы документа по КНД	КНД	А	T(=7)	ОК	Типовой элемент <КНДТип>. Принимает значение: 1114012
Дата составления документа	ДатаДок	А	T(=10)	О	Типовой элемент <ДатаТип>. Дата в формате ДД.ММ.ГГГГ
Тип документа	ТипДок	А	T(=2)	ОК	Принимает значение: 01 – первичный   02 – корректирующий
Вид сведений	ВидСвед	П	T(=2)	ОКМ	Принимает значение: 01 – о лицах, в отношении которых приняты решения о назначении пенсии, прекращении выплаты пенсии   02 – о лицах, соответствующих условиям, необходимым для назначения пенсии в соответствии с законодательством Российской Федерации, действовавшим

Наименование элемента	Сокращенное наименование (код) элемента	Признак типа элемента	Формат элемента	Признак обязательности элемента	Дополнительная информация
					на 31 декабря 2018 года   03 – о лицах, сведения о которых внесены в федеральный реестр инвалидов   04 – о лицах, относящихся к ветеранам боевых действий, сведения о которых размещены в Единой государственной информационной системе социального обеспечения
Сведения о лицах, в отношении которых приняты решения о назначении пенсии, прекращении выплаты пенсии	СведПенс	С		НМ	Состав элемента представлен в таблице 4.4. Элемент является обязательным при <ВидСвед>=01
Сведения о лицах предпенсионного возраста	СведПрПенс	С		НМ	Состав элемента представлен в таблице 4.5. Элемент является обязательным при <ВидСвед>=02
Сведения об инвалидах	СведИнв	С		НМ	Состав элемента представлен в таблице 4.6. Элемент является обязательным при <ВидСвед>=03
Сведения о ветеранах боевых действий	СведВетБоевДейс	С		НМ	Состав элемента представлен в таблице 4.7. Элемент является обязательным при <ВидСвед>=04

Таблица 4.4

## Сведения о лицах, в отношении которых приняты решения о назначении пенсии, прекращении выплаты пенсии (СведПенс)

Наименование элемента	Сокращенное наименование (код) элемента	Признак типа элемента	Формат элемента	Признак обязательности элемента	Дополнительная информация
СНИЛС	СНИЛС	А	T(=14)	О	Типовой элемент <СНИЛСТип>
Дата рождения	ДатаРожд	А	T(=10)	О	Типовой элемент <ДатаТип>. Дата в формате ДД.ММ.ГГГГ

Наименование элемента	Сокращенное наименование (код) элемента	Признак типа элемента	Формат элемента	Признак обязательности элемента	Дополнительная информация
Дата назначения пенсии	ДатаНазн	A	T(=10)	O	Типовой элемент <ДатаТип>. Дата в формате ДД.ММ.ГГГГ
Дата прекращения выплаты пенсии	ДатаПрекр	A	T(=10)	H	Типовой элемент <ДатаТип>. Дата в формате ДД.ММ.ГГГГ
Фамилия, имя, отчество	ФИОПенс	C		O	Типовой элемент <ФИОТип>. Состав элемента представлен в таблице 4.8

Таблица 4.5

## Сведения о лицах предпенсионного возраста (СведПрПенс)

Наименование элемента	Сокращенное наименование (код) элемента	Признак типа элемента	Формат элемента	Признак обязательности элемента	Дополнительная информация
СНИЛС	СНИЛС	A	T(=14)	O	Типовой элемент <СНИЛСТип>
Дата рождения	ДатаРожд	A	T(=10)	O	Типовой элемент <ДатаТип>. Дата в формате ДД.ММ.ГГГГ
Дата приобретения права на назначение пенсии в соответствии с законодательством Российской Федерации, действовавшим на 31 декабря 2018 года	ДатаДост	A	T(=10)	O	Типовой элемент <ДатаТип>. Дата в формате ДД.ММ.ГГГГ
Фамилия, имя, отчество	ФИОПрПенс	C		O	Типовой элемент <ФИОТип>. Состав элемента представлен в таблице 4.8

Таблица 4.6

## Сведения об инвалидах (СведИнв)

Наименование элемента	Сокращенное наименование (код) элемента	Признак типа элемента	Формат элемента	Признак обязательности элемента	Дополнительная информация
СНИЛС	СНИЛС	A	T(=14)	O	Типовой элемент <СНИЛСТип>
Дата рождения	ДатаРожд	A	T(=10)	O	Типовой элемент <ДатаТип>.

Наименование элемента	Сокращенное наименование (код) элемента	Признак типа элемента	Формат элемента	Признак обязательности элемента	Дополнительная информация
Признак инвалидности	ПриИнв	A	T(=2)	OK	Дата в формате ДД.ММ.ГГГГ Принимает значение: 01 – I группа инвалидности   02 – II группа инвалидности   03 – ребенок-инвалид   04 – инвалид с детства   05 – инвалид боевых действий   06 – инвалид Великой Отечественной войны   07 – физические лица, ставшие инвалидами в результате испытаний, учений и иных работ, связанных с любыми видами ядерных установок, включая ядерное оружие и космическую технику   08 – III группа инвалидности
Дата установления инвалидности	ДатаУст	A	T(=10)	O	Типовой элемент <ДатаТип>. Дата в формате ДД.ММ.ГГГГ
Дата окончания инвалидности	ДатаОконч	A	T(=10)	H	Типовой элемент <ДатаТип>. Дата в формате ДД.ММ.ГГГГ
Фамилия, имя, отчество	ФИОИнв	C		O	Типовой элемент <ФИОТип>. Состав элемента представлен в таблице 4.8

Таблица 4.7

## Сведения о ветеранах боевых действий (СведВетБоевДейс)

Наименование элемента	Сокращенное наименование (код) элемента	Признак типа элемента	Формат элемента	Признак обязательности элемента	Дополнительная информация
СНИЛС	СНИЛС	A	T(=14)	O	Типовой элемент <СНИЛСТип>
Дата рождения	ДатаРожд	A	T(=10)	O	Типовой элемент <ДатаТип>. Дата в формате ДД.ММ.ГГГГ
Дата первичного назначения меры	ДатаНазн	A	T(=10)	O	Типовой элемент <ДатаТип>.

Наименование элемента	Сокращенное наименование (код) элемента	Признак типа элемента	Формат элемента	Признак обязательности элемента	Дополнительная информация
социальной защиты (поддержки) лица, относящегося к категории «ветеран боевых действий»					Дата в формате ДД.ММ.ГГГГ
Дата окончания действия меры социальной защиты (поддержки) лица, относящегося к категории «ветеран боевых действий»	ДатаПрекр	A	T(=10)	H	Типовой элемент <ДатаТип>. Дата в формате ДД.ММ.ГГГГ
Фамилия, имя, отчество	ФИОВетБоевДейс	C		O	Типовой элемент <ФИОТип>. Состав элемента представлен в таблице 4.8

Таблица 4.8

## Фамилия, имя, отчество (ФИОТип)

Наименование элемента	Сокращенное наименование (код) элемента	Признак типа элемента	Формат элемента	Признак обязательности элемента	Дополнительная информация
Фамилия	Фамилия	A	T(1-60)	O	
Имя	Имя	A	T(1-60)	O	
Отчество	Отчество	A	T(1-60)	H	

Приложение № 3  
к приказу ФНС России  
от «19» 01 2011 г.  
№ ЕД-7-21/152 @

Порядок заполнения формы «Сведения о лицах, в отношении которых приняты решения о назначении пенсии, прекращении выплаты пенсии, о лицах, соответствующих условиям, необходимым для назначения пенсии в соответствии с законодательством Российской Федерации, действовавшим на 31 декабря 2018 года, о лицах, относящихся к ветеранам боевых действий, сведения о которых размещены в Единой государственной информационной системе социального обеспечения, а также о лицах, сведения о которых внесены в федеральный реестр инвалидов»

## I. Общие положения

1.1. Форма «Сведения о лицах, в отношении которых приняты решения о назначении пенсии, прекращении выплаты пенсии, о лицах, соответствующих условиям, необходимым для назначения пенсии в соответствии с законодательством Российской Федерации, действовавшим на 31 декабря 2018 года, о лицах, относящихся к ветеранам боевых действий, сведения о которых размещены в Единой государственной информационной системе социального обеспечения, а также о лицах, сведения о которых внесены в федеральный реестр инвалидов» (далее - Форма) заполняется на основании сведений, имеющих в Пенсионном фонде Российской Федерации (далее - ПФР) за отчетный год обо всех лицах, в отношении которых приняты решения о назначении пенсии, прекращении выплаты пенсии, обо всех лицах, соответствующих условиям, необходимым для назначения пенсии в соответствии с законодательством Российской Федерации, действовавшим на 31 декабря 2018 года, о лицах, относящихся к ветеранам боевых действий, сведения о которых размещены в Единой государственной информационной системе социального обеспечения, а также обо всех лицах, сведения о которых внесены в федеральный реестр инвалидов.

1.2. Форма включает в себя следующие разделы:

титульный лист;

раздел 1. Сведения о лицах, в отношении которых приняты решения о назначении пенсии, прекращении выплаты пенсии (далее - Раздел 1);

раздел 2. Сведения о лицах предпенсионного возраста (далее - Раздел 2);

раздел 3. Сведения об инвалидах (далее - Раздел 3);

раздел 4. Сведения о ветеранах боевых действий (далее - Раздел 4).

1.3. Форма состоит из листов, содержащих реквизиты (строки), подлежащие заполнению ПФР в соответствии с настоящим Порядком, и представляется в Федеральную налоговую службу в электронном виде в порядке, предусмотренном соглашением взаимодействующих сторон.

## II. Заполнение титульного листа

2.1. На титульном листе Формы:





