

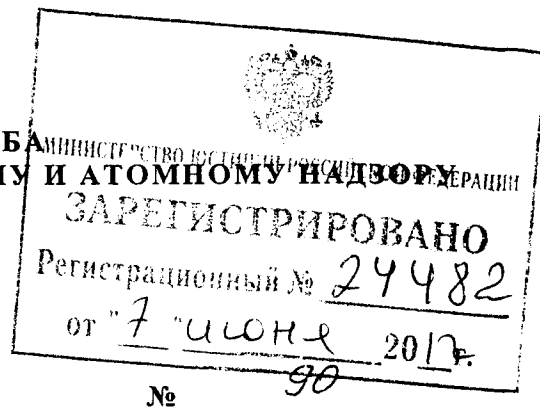


ФЕДЕРАЛЬНАЯ СЛУЖБА АДМИНИСТРАТИВНОГО НАДЗОРА
ПО ЭКОЛОГИЧЕСКОМУ, ТЕХНОЛОГИЧЕСКОМУ И АТОМНОМУ НАДЗОРУ
(РОСТЕХНАДЗОР)

П Р И К А З

10 февраля 2012 г.

Москва



Об утверждении Административного регламента Федеральной службы по экологическому, технологическому и атомному надзору по предоставлению государственной услуги по выдаче разрешений на эксплуатацию гидротехнических сооружений (за исключением судоходных гидротехнических сооружений, а также гидротехнических сооружений, полномочия по осуществлению надзора за которыми переданы органам местного самоуправления)

В соответствии с Правилами разработки и утверждения административных регламентов предоставления государственных услуг, утвержденными постановлением Правительства Российской Федерации от 16 мая 2011 г. № 373 (Собрание законодательства Российской Федерации, 2011, № 22, ст. 3169, № 35, ст. 5092), приказываю:

Утвердить прилагаемый Административный регламент Федеральной службы по экологическому, технологическому и атомному надзору по предоставлению государственной услуги по выдаче разрешений на эксплуатацию гидротехнических сооружений (за исключением судоходных гидротехнических сооружений, а также гидротехнических сооружений, полномочия по осуществлению надзора за которыми переданы органам местного самоуправления).

Руководитель

Н.Г. Кутын

Утвержден
приказом Федеральной
службы по экологическому,
технологическому и
атомному надзору
от «10» февраля 2012 г. № 90

**АДМИНИСТРАТИВНЫЙ РЕГЛАМЕНТ
ФЕДЕРАЛЬНОЙ СЛУЖБЫ ПО ЭКОЛОГИЧЕСКОМУ,
ТЕХНОЛОГИЧЕСКОМУ И АТОМНОМУ НАДЗОРУ
ПО ПРЕДОСТАВЛЕНИЮ ГОСУДАРСТВЕННОЙ УСЛУГИ
ПО ВЫДАЧЕ РАЗРЕШЕНИЙ НА ЭКСПЛУАТАЦИЮ
ГИДРОТЕХНИЧЕСКИХ СООРУЖЕНИЙ (ЗА ИСКЛЮЧЕНИЕМ
СУДОХОДНЫХ ГИДРОТЕХНИЧЕСКИХ СООРУЖЕНИЙ, А ТАКЖЕ
ГИДРОТЕХНИЧЕСКИХ СООРУЖЕНИЙ, ПОЛНОМОЧИЯ ПО
ОСУЩЕСТВЛЕНИЮ НАДЗОРА ЗА КОТОРЫМИ ПЕРЕДАНЫ
ОРГАНАМ МЕСТНОГО САМОУПРАВЛЕНИЯ)**

I. Общие положения

Предмет регулирования административного регламента

1. Административный регламент Федеральной службы по экологическому, технологическому и атомному надзору по предоставлению государственной услуги по выдаче разрешений на эксплуатацию гидротехнических сооружений (за исключением судоходных гидротехнических сооружений, а также гидротехнических сооружений, полномочия по осуществлению надзора за которыми переданы органам местного самоуправления) (далее – Административный регламент) содержит требования к порядку предоставления государственной услуги по выдаче разрешений на эксплуатацию гидротехнических сооружений (далее – ГТС) (за исключением судоходных гидротехнических сооружений, а также гидротехнических сооружений, полномочия по осуществлению надзора за которыми переданы органам местного самоуправления) (далее – государственная услуга по выдаче разрешений на эксплуатацию ГТС) и определяет последовательность и сроки действий (административных

процедур) по предоставлению государственной услуги по выдаче разрешений на эксплуатацию ГТС.

Круг заявителей

2. Заявителем может быть собственник ГТС или эксплуатирующая организация, любые юридические лица либо индивидуальные предприниматели, осуществляющие любые виды хозяйственной и иной деятельности на территории Российской Федерации, которые приводят к эксплуатации ГТС, либо их уполномоченные в соответствии с законодательством Российской Федерации представители (далее – Заявитель).

Требования к порядку информирования о предоставлении государственной услуги

3. Сведения о местонахождении, контактных телефонах, графике работы территориальных органов Федеральной службы по экологическому, технологическому и атомному надзору приведены в приложении № 1 к настоящему Административному регламенту и размещаются на информационных стендах, в сети Интернет на официальном сайте Ростехнадзора (www.gosnadzor.ru) и официальных сайтах территориальных органов Ростехнадзора.

4. Адреса центрального аппарата Ростехнадзора:

105066, г. Москва, ул. А. Лукьянова, д. 4, стр. 1;

109147, г. Москва, ул. Таганская, д. 34, стр. 1.

Электронный адрес для обращений в Ростехнадзор:
rostehnadzor@gosnadzor.ru.

Телефон для справок: (495) 411-60-45, факс: (495) 411-60-52.

Официальный сайт Ростехнадзора: www.gosnadzor.ru.

График (режим) работы центрального аппарата и территориальных органов Ростехнадзора:

в понедельник, вторник, среду и четверг – с 9.00 часов до 18.00 часов;

в пятницу – с 9.00 часов до 16 часов 45 минут;

перерыв на обед – с 13.00 часов до 13 часов 45 минут.

5. Для получения информации по вопросам по выдаче разрешений на эксплуатацию ГТС следует обращаться в Ростехнадзор или его территориальные органы.

6. Предоставление информации по вопросам предоставления государственной услуги по выдаче разрешений на эксплуатацию ГТС осуществляется должностными лицами центрального аппарата Ростехнадзора и его территориальных органов по письменным обращениям заявителей, по телефону, по электронной почте и иных средств электронного информирования.

7. При предоставлении информации по телефону должностные лица Ростехнадзора в соответствии с поступившим запросом предоставляют заявителю следующую информацию:

- о входящих номерах, под которыми зарегистрированы в системе делопроизводства Ростехнадзора или его территориального органа заявления по вопросам предоставления государственной услуги по выдаче разрешений на эксплуатацию ГТС;

- о принятии решения по конкретному заявлению по вопросам предоставления государственной услуги по выдаче разрешений на эксплуатацию ГТС;

- о нормативных правовых актах, регулирующих вопросы предоставления государственной услуги по выдаче разрешений на эксплуатацию ГТС (наименование, номер, дата принятия нормативного правового акта);

- о размещении на сайте Ростехнадзора и официальных сайтах территориальных органов Ростехнадзора информации о справочных материалах по вопросам предоставления государственной услуги по выдаче разрешений на эксплуатацию ГТС.

При невозможности должностного лица, предоставляющего информацию по телефону, ответить на запрос заявителя, указанное должностное лицо

предлагает заявителю обратиться за необходимой информацией в форме письменной жалобы.

8. Информация о порядке предоставления государственной услуги по выдаче разрешений на эксплуатацию ГТС размещается:

на портале федеральной государственной информационной системы «Единый портал государственных и муниципальных услуг (функций)»;

на информационных стендах в помещениях центрального аппарата Ростехнадзора и его территориальных органов;

с использованием средств телефонной связи, электронного информирования и электронной техники;

в информационно-телекоммуникационных сетях общего пользования, в том числе на официальных сайтах в сети Интернет;

посредством публикации в средствах массовой информации, изданиях информационных материалов (брошюр, буклетов и т.д.).

II. Стандарт предоставления государственной услуги

Наименование государственной услуги

9. Наименование государственной услуги – государственная услуга по выдаче разрешений на эксплуатацию ГТС.

Наименование органа, предоставляющего государственную услугу

10. Государственная услуга по выдаче разрешений на эксплуатацию ГТС предоставляется непосредственно центральным аппаратом Ростехнадзора и его территориальными органами.

Результат предоставления государственной услуги

11. Результатом предоставления государственной услуги по выдаче разрешений на эксплуатацию ГТС является:

выдача разрешений на эксплуатацию ГТС (за исключением судоходных ГТС, а также ГТС, полномочия по осуществлению надзора за которыми переданы органам местного самоуправления) (далее – Разрешение);

мотивированный отказ в выдаче Разрешения;

переоформление Разрешения;

выдача дубликата Разрешения.

Сроки предоставления государственной услуги

12. Срок предоставления государственной услуги по выдаче разрешений на эксплуатацию ГТС не должен превышать 30 календарных дней с даты регистрации заявления.

Переоформление Разрешения осуществляется в течение 10 календарных дней со дня регистрации материалов Заявителя.

Выдача дубликата Разрешения осуществляется в течение 8 календарных дней со дня регистрации материалов Заявителя.

Перечень нормативных правовых актов, регулирующих отношения, возникающие в связи с предоставлением государственной услуги

13. Предоставление государственной услуги по выдаче разрешений на эксплуатацию ГТС осуществляется в соответствии с:

Федеральным законом от 21 июля 1997 г. № 117-ФЗ «О безопасности гидротехнических сооружений» (Собрание законодательства Российской Федерации, 1997, № 30, ст. 3589; 2001, № 1, ст. 2, № 53, ст. 5030; 2002, № 52, ст. 5132; 2003, № 2, ст. 167, № 52, ст. 5038; 2004, № 35, ст. 3607; 2005, № 19, ст. 1752; 2006, № 52, ст. 5498; 2008, № 29, ст. 3418; 2009, № 1, ст. 17, № 52, ст. 6450; 2010, № 31, ст. 4195, 2011, № 30 ст. 4590, ст. 4591, № 49, ст. 7025, № 50, ст. 7359);

Федеральным законом от 27 июля 2010 г. № 210-ФЗ «Об организации предоставления государственных и муниципальных услуг» (Собрание законодательства Российской Федерации, 2011, № 15, ст. 2038, № 27, ст. 3880,

№ 29, ст. 4291, № 30, ст. 4587, № 49, ст. 7061) (далее – Федеральный закон «Об организации предоставления государственных и муниципальных услуг»);

Федеральным законом от 27 июля 2010 г. № 225-ФЗ «Об обязательном страховании гражданской ответственности владельца опасного объекта за причинение вреда в результате аварии на опасном объекте» (Собрание законодательства Российской Федерации, 2010, № 31, ст. 4194; 2011, № 43, ст. 5971);

постановлением Правительства Российской Федерации от 30 июля 2004 г. № 401 «О Федеральной службе по экологическому, технологическому и атомному надзору» (Собрание законодательства Российской Федерации, 2004, № 32, ст. 3348; 2006, № 5, ст. 544; № 23, ст. 2527; № 52, ст. 5587; 2008, № 22, ст. 2581; № 46, ст. 5337; 2009, № 6, ст. 738; № 33, ст. 4081; № 49, ст. 5976; 2010, № 9, ст. 960; № 26, 3350; № 38, ст. 4835; 2011, № 6, ст. 888; № 14, ст. 1935, № 41, ст. 5750, № 50, ст. 7385);

постановлением Правительства Российской Федерации от 16 октября 1997 г. № 1320 «Об организации государственного надзора за безопасностью гидротехнических сооружений» (Собрание законодательства Российской Федерации, 1997, № 42, ст. 4794; 1998, № 21, 2241; 2009, № 49, ст. 5973; 2011 № 7, ст. 979, № 50, ст. 7385);

постановлением Правительства Российской Федерации от 6 ноября 1998 г. № 1303 «Об утверждении Положения о декларировании безопасности гидротехнических сооружений» (Собрание законодательства Российской Федерации, 1998, № 46, ст. 5698; 2009, № 2, ст. 258);

постановлением Правительства Российской Федерации от 27 февраля 1999 г. № 237 «Об утверждении Положения об эксплуатации гидротехнического сооружения и обеспечении безопасности гидротехнического сооружения, разрешение на строительство и эксплуатацию которого аннулировано, а также гидротехнического сооружения, подлежащего консервации, ликвидации либо не имеющего собственника» (Собрание законодательства Российской Федерации, 1999, № 10, ст. 1249; 2002, № 20,

ст. 1859) (далее – Положение об эксплуатации гидротехнического сооружения и обеспечении безопасности гидротехнического сооружения, разрешение на строительство и эксплуатацию которого аннулировано, а также гидротехнического сооружения, подлежащего консервации, ликвидации либо не имеющего собственника);

постановлением Правительства Российской Федерации от 16 мая 2011 г. № 373 «О разработке и утверждении административных регламентов исполнения государственных функций и административных регламентов предоставления государственных услуг» (Собрание законодательства Российской Федерации, 2011, № 22, ст. 3169, № 35, ст. 5092).

Исчерпывающий перечень документов, необходимых для предоставления государственной услуги, и порядок их представления

14. Заявитель представляет в центральный аппарат Ростехнадзора или его территориальный орган заявление о получении Разрешения, которое подписывается руководителем постоянно действующего исполнительного органа юридического лица (собственника ГТС или эксплуатирующей организации) или иным имеющим право действовать от имени этого юридического лица лицом и в котором указываются: полное и (в случае, если имеется) сокращенное наименование, в том числе фирменное наименование, и организационно-правовая форма юридического лица, адрес его места нахождения, государственный регистрационный номер записи о создании юридического лица, ИНН юридического лица, данные документа, подтверждающего факт внесения сведений о юридическом лице в единый государственный реестр юридических лиц, с указанием адреса места нахождения органа, осуществившего государственную регистрацию, а также номера телефона и (в случае, если имеется) адреса электронной почты юридического лица.

15. В центральный аппарат Ростехнадзора направляются Заявление и материалы для получения (переоформления, выдачи дубликата) разрешения на эксплуатацию ГТС, содержащих комплексы ГТС (гидроузлов)

водохозяйственного комплекса Российской Федерации, в состав которых входит одно или более сооружений I, II, III класса, призванные решать задачи хозяйственно-бытового водоснабжения, гидроэнергетики, тепловой и атомной энергетики, агропромышленного комплекса, добывающей и обрабатывающей промышленности, рыбного хозяйства, паводкового регулирования стока, а также хранилищ, предназначенных для размещения отходов I, II, III класса опасности.

16. Заявление и материалы для получения (переоформления, выдачи дубликата) разрешения на эксплуатацию ГТС, не указанные в пункте 15 настоящего Административного регламента, направляются в территориальные органы Ростехнадзора.

17. В заявлении Заявитель может указать просьбу о направлении ему в электронной форме информации по вопросам получения (переоформления, выдачи дубликата) разрешения на эксплуатацию ГТС.

18. К заявлению о получении разрешения на эксплуатацию ГТС прилагаются в обязательном порядке:

документ, подтверждающий уплату государственной пошлины (оригинал платежного поручения с отметкой банка о его исполнении);

копия договора обязательного страхования гражданской ответственности за причинение вреда потерпевшим в результате аварии на ГТС, заверенная в установленном порядке;

опись прилагаемых документов.

С заявлением о получении Разрешения на эксплуатацию ГТС Заявитель вправе представить:

документ, подтверждающий наличие утвержденной в установленном порядке декларации безопасности ГТС, разработанной в соответствии с законодательством Российской Федерации о безопасности ГТС (копия письма об утверждении декларации безопасности ГТС);

документ, подтверждающий внесение ГТС в Российский регистр ГТС.

19. Для переоформления Разрешения Заявитель представляет в обязательном порядке в центральный аппарат Ростехнадзора или его территориальный орган:

заявление о переоформлении Разрешения с указанием причины необходимости переоформления Разрешения, которое подписывается руководителем постоянно действующего исполнительного органа юридического лица (собственника ГТС или эксплуатирующей организации) или иным имеющим право действовать от имени этого юридического лица лицом и в котором указываются: полное и (в случае, если имеется) сокращенное наименование, в том числе фирменное наименование, и организационно-правовая форма юридического лица, адрес его места нахождения, государственный регистрационный номер записи о создании юридического лица, ИНН юридического лица, данные документа, подтверждающего факт внесения сведений о юридическом лице в единый государственный реестр юридических лиц, с указанием адреса места нахождения органа, осуществившего государственную регистрацию, а также номера телефона и (в случае, если имеется) адреса электронной почты юридического лица;

оригинал выданного ранее Заявителю в установленном порядке Разрешения на эксплуатацию ГТС;

опись прилагаемых документов.

С заявлением о переоформлении Разрешения на эксплуатацию ГТС Заявитель вправе представить:

копию документа, подтверждающего внесение изменений в сведения о юридическом лице, содержащиеся в Едином государственном реестре юридических лиц (для юридического лица);

копию документа, подтверждающего внесение изменений в сведения об индивидуальном предпринимателе, содержащиеся в Едином государственном реестре индивидуальных предпринимателей (для индивидуального предпринимателя).

20. Для выдачи дубликата Разрешения Заявитель представляет в центральный аппарат Ростехнадзора или его территориальный орган заявление о выдаче дубликата Разрешения с указанием причин оформления дубликата Разрешения, которое подписывается руководителем постоянно действующего исполнительного органа юридического лица (собственника ГТС или эксплуатирующей организации) или иным имеющим право действовать от имени этого юридического лица лицом и в котором указываются: полное и (в случае, если имеется) сокращенное наименование, в том числе фирменное наименование, и организационно-правовая форма юридического лица, адрес его места нахождения, государственный регистрационный номер записи о создании юридического лица, ИНН юридического лица, данные документа, подтверждающего факт внесения сведений о юридическом лице в единый государственный реестр юридических лиц, с указанием адреса места нахождения органа, осуществившего государственную регистрацию, а также номера телефона и (в случае, если имеется) адреса электронной почты юридического лица.

21. Центральный аппарат Ростехнадзора и его территориальные органы не вправе требовать от Заявителя указывать в заявлении о получении, переоформлении и выдаче дубликата Разрешения сведения, не предусмотренные пунктами 14, 19 и 20 соответственно настоящего Административного регламента, и представлять документы, не предусмотренные пунктами 18, 19 и 20 соответственно настоящего Административного регламента.

22. Заявление о получении (переоформлении, выдаче дубликата) Разрешения и прилагаемые к нему документы Заявителем представляются в центральный аппарат Ростехнадзора или его территориальные органы непосредственно или направляются заказным почтовым отправлением с уведомлением о вручении.

23. Центральный аппарат Ростехнадзора и его территориальные органы не вправе требовать от Заявителя предоставления документов и информации

или осуществления действий, предоставление или осуществление которых не предусмотрено нормативными правовыми актами, регулирующими отношения, возникшие в связи с предоставлением государственной услуги по выдаче Разрешения.

24. Центральный аппарат Ростехнадзора и его территориальные органы не вправе требовать от Заявителя представления документов и информации, которые находятся в распоряжении органов, предоставляющих государственную услугу, иных государственных органов, органов местного самоуправления и организаций, в соответствии с нормативными правовыми актами Российской Федерации, нормативными правовыми актами субъектов Российской Федерации и муниципальными правовыми актами.

Исчерпывающий перечень оснований для отказа в приеме документов, необходимых для предоставления государственной услуги

25. Основанием для отказа в приеме документов, необходимых для предоставления государственной услуги, являются отсутствие в заявлении о получении, переоформлении и выдаче дубликата Разрешения сведений, предусмотренных пунктами 14, 19 и 20 соответственно настоящего Административного регламента, и непредставление заявителем документов, предусмотренных пунктами 18, 19 и 20 соответственно настоящего Административного регламента.

Исчерпывающий перечень оснований для приостановления или отказа в предоставлении государственной услуги

26. Основанием для отказа в выдаче Разрешения являются:

- наличие в составе материалов Заявителя искаженных сведений или недостаточной информации;
- прекращение действия одного или нескольких документов, служащих основанием для выдачи Разрешения;
- размер и несоответствие назначения уплаченной государственной пошлины установленной Налоговым кодексом Российской Федерации.

27. Основанием для отказа в переоформлении Разрешения являются:
наличие в представленных материалах Заявителя недостоверной или искаженной информации;

предоставление Заявителем неполного комплекта документов, определенного в соответствии с пунктом 19 настоящего Административного регламента.

28. Для предоставления государственной услуги по выдаче Разрешения центральным аппаратом Ростехнадзора и его территориальным органом участие иных организаций не предусматривается.

Порядок, размер и основания взимания государственной пошлины или иной платы, взимаемой за предоставление государственной услуги

29. В соответствии со статьей 11 Федерального закона от 21 июля 1997 г. № 117-ФЗ «О безопасности гидротехнических сооружений» за выдачу разрешения на эксплуатацию ГТС собственником или эксплуатирующей организацией уплачивается государственная пошлина в размерах и порядке, которые установлены статьей 333.33 Налогового кодекса Российской Федерации.

За переоформление Разрешения и выдачу дубликата Разрешения государственная пошлина не взимается.

Максимальный срок ожидания в очереди при подаче заявления о предоставлении государственной услуги и при получении результата предоставления государственной услуги

30. При личном приеме в помещении центрального аппарата Ростехнадзора или территориальном органе Ростехнадзора заявлений и прилагаемых к ним документов на получение, переоформление и выдачу дубликатов Разрешений, а также при получении результатов предоставления государственной услуги время ожидания в очереди не должно превышать 30 минут.

**Срок и порядок регистрации заявления (комплекта документов)
о предоставлении государственной услуги**

31. Необходимые для предоставления государственной услуги документы, представленные Заявителем, регистрируются в течение 1 дня с момента поступления в центральный аппарат Ростехнадзора или территориальный орган Ростехнадзора.

Требования к помещениям, в которых предоставляется государственная услуга, к месту ожидания и приема заявителей, размещению и оформлению визуальной, текстовой и мультимедийной информации о порядке предоставления такой услуги

32. Места, предназначенные для ознакомления заявителей с информационными материалами, оборудуются информационными стендами.

33. Места для ожидания на представление или получение документов должны быть оборудованы стульями, кресельными секциями, скамьями.

Места для заполнения заявления оборудуются стульями, столами (стойками) и обеспечиваются образцами заявлений и канцелярскими принадлежностями.

34. Помещения приема заявителей должны:

быть оборудованы информационными табличками (вывесками) с указанием номера кабинета, фамилии, имени, отчества и должности специалиста, режима работы;

соответствовать комфортным условиям для заявителей и оптимальным условиям работы государственных служащих с заявителями.

35. Каждое рабочее место специалистов должно быть оборудовано персональным компьютером с возможностью доступа к необходимым информационным базам данных, сети Интернет, печатающим и сканирующим устройствам.

36. На информационных стендах в доступных для ознакомления местах, на информационных ресурсах Ростехнадзора в сети Интернет, а также на Едином портале размещается следующая информация:

Административный регламент с приложениями или извлечения из него;
время приема заявителей;
порядок информирования о ходе предоставления государственной услуги;
порядок обжалования решений, действий или бездействия должностных лиц, предоставляющих государственную услугу.

Показатели доступности и качества предоставления государственной услуги

37. Основными показателями доступности и качества государственной услуги являются количество жалоб от Заявителей о нарушениях сроков предоставления государственной услуги, предусмотренных настоящим Административным регламентом, а также количество судебных исков по обжалованию решений Ростехнадзора, принимаемых при предоставлении государственной услуги.

38. Обеспечение возможности для Заявителя направлять обращения с использованием официального сайта Ростехнадзора и официальных сайтов территориальных органов Ростехнадзора в сети Интернет.

39. Направление ответов на обращение по электронной почте в случае направления их Заявителем в центральный аппарат Ростехнадзора и территориальные органы Ростехнадзора в форме электронного документа.

III. Состав, последовательность и сроки выполнения административных процедур (действий), требования к порядку их выполнения, в том числе особенности выполнения административных процедур (действий) в электронной форме

Исчерпывающий перечень административных процедур

40. В рамках предоставления государственной услуги по выдаче Разрешения осуществляются следующие административные процедуры:

выдача Разрешения;
переоформление Разрешения;

оформление дубликата Разрешения;
аннулирование Разрешения.

41. Структура и взаимосвязи административных процедур, выполняемых при предоставлении государственной услуги по выдаче (переоформлению, выдаче дубликата) разрешения на эксплуатацию ГТС приведены в блок-схеме в приложении № 2 к настоящему Административному регламенту.

Выдача Разрешения

42. Административная процедура по выдаче Разрешения включает следующие административные действия:

прием и регистрация материалов Заявителя;
назначение ответственного должностного лица;
рассмотрение материалов Заявителя, подготовка проекта Разрешения либо мотивированного отказа в выдаче Разрешения (выдача Заявителю письма с мотивированным отказом);
оформление Разрешения;
выдача Заявителю Разрешения;
внесение сведений в реестр разрешений (соответствующий информационный ресурс – журнал, банк данных).

43. Основанием для начала административной процедуры является поступление в центральный аппарат Ростехнадзора или его территориальный орган заявления от Заявителя и прилагающихся к нему материалов в соответствии с пунктами 14-16 и 18 настоящего Административного регламента.

44. Материалы Заявителя могут быть направлены по почте либо представлены непосредственно в центральный аппарат Ростехнадзора или территориальный орган Ростехнадзора лично или через представителей.

Сотрудник канцелярии центрального аппарата Ростехнадзора или территориального органа Ростехнадзора осуществляет регистрацию материалов

Заявителя в течение 1 рабочего дня. Результатом действия являются зарегистрированные в установленном порядке входящие материалы Заявителя.

Один экземпляр заявления и описи прилагающихся материалов, подготовленной Заявителем, с отметкой о дате приема направляется (вручается) Заявителю.

Зарегистрированные материалы Заявителя передаются начальнику уполномоченного структурного подразделения (отдела) центрального аппарата Ростехнадзора или территориального органа Ростехнадзора, уполномоченного на исполнение государственной услуги, для назначения ответственного исполнителя для их рассмотрения.

Начальник уполномоченного структурного подразделения (отдела) центрального аппарата Ростехнадзора или территориального органа Ростехнадзора в течение 1 рабочего дня принимает решение о назначении ответственного должностного лица (далее – ответственный исполнитель) с учетом его должностных обязанностей.

При установлении комплектности материалов Заявителя ответственный исполнитель в течение не более 20 рабочих дней рассматривает материалы Заявителя и в случае их соответствия законодательству Российской Федерации готовит проект Разрешения, в котором указываются:

дата выдачи Разрешения;

регистрационный номер, который является идентификатором регистрирующего (выдавшего) Разрешение территориального органа Ростехнадзора, эксплуатирующей организации (отрасли экономики) согласно структуре регистрационного номера Разрешения, приведенной в приложении № 3 к настоящему Административному регламенту;

наименование и класс гидротехнического сооружения;

наименование и адрес собственника гидротехнического сооружения или эксплуатирующей организации;

стадия жизненного цикла гидротехнического сооружения (эксплуатация или вывод из эксплуатации гидротехнического сооружения либо восстановление или консервация);

основание выдачи Разрешения;

наименование соответствующего подразделения Ростехнадзора (территориального органа Ростехнадзора);

срок действия Разрешения;

наименование должности и Ф.И.О. должностного лица, уполномоченного подписывать Разрешение;

место печати с наименованием Ростехнадзора и изображением Государственного герба Российской Федерации.

Проект Разрешения визируется в установленном порядке и направляется на подпись в центральном аппарате Ростехнадзора руководителю Ростехнадзора, или лицу, временно исполняющему его обязанности, или заместителю руководителя Ростехнадзора, координирующему деятельность по надзору и контролю за соблюдением эксплуатирующими организациями норм и правил безопасности ГТС, в территориальном органе Ростехнадзора - руководителю территориального органа Ростехнадзора или уполномоченному им заместителю.

45. Заявления и материалы Заявителя в полном объеме хранятся в уполномоченном структурном подразделении (отделе) центрального аппарата Ростехнадзора или территориального органа Ростехнадзора.

Разрешение оформляется в одном экземпляре, которое выдается Заявителю (его представителю) лично либо по истечении месяца после регистрации заявления и материалов и направляется Заявителю по почте вместе с сопроводительным письмом.

46. Устанавливается срок действия Разрешения, аналогичный сроку действия декларации безопасности этого ГТС.

47. Уполномоченное структурное подразделение (отдел) центрального аппарата Ростехнадзора или территориального органа Ростехнадзора

формирует и ведет базу данных Разрешений (журнал, банк данных, реестр) и хранит копии Разрешений в течение 5-ти лет.

48. При наличии оснований, указанных в пункте 26 настоящего Административного регламента, ответственный исполнитель готовит мотивированный отказ в выдаче Разрешения.

О принятии решения об отказе Заявитель информируется ответственным исполнителем по почте письмом.

Проект письма с мотивированным отказом в выдаче Разрешения визируется ответственным исполнителем, начальником уполномоченного структурного подразделения (отдела) центрального аппарата Ростехнадзора или территориального органа Ростехнадзора, подписывается руководителем Ростехнадзора, или лицом, временно исполняющим его обязанности, или заместителем руководителя Ростехнадзора, координирующим деятельность по надзору и контролю за соблюдением эксплуатирующими организациями норм и правил безопасности ГТС, в территориальном органе Ростехнадзора – руководителем территориального органа Ростехнадзора или уполномоченным им заместителем.

Переоформление Разрешения

49. Административная процедура по переоформлению Разрешения включает следующие административные действия:

прием и регистрация материалов Заявителя;

назначение ответственного должностного лица;

рассмотрение материалов Заявителя;

подготовка переоформления Разрешения либо мотивированного отказа в переоформлении Разрешения;

информирование Заявителя о выдаче переоформленного Разрешения;

внесение информации о переоформлении Разрешения в соответствующий информационный ресурс (журнал, банк данных, реестр).

50. Разрешение подлежит переоформлению в случаях:

изменения наименования, в том числе фирменного наименования, организационно-правовой формы юридического лица, места его нахождения, государственного регистрационного номера, записи о регистрации юридического лица и данных документа, подтверждающего факт внесения записи о юридическом лице в Единый государственный реестр юридических лиц (для юридического лица);

изменения фамилии, имени, отчества индивидуального предпринимателя, места его жительства, данных документа, удостоверяющего его личность, государственного регистрационного номера, записи о государственной регистрации в качестве индивидуального предпринимателя и данных документа, подтверждающего факт внесения записи об индивидуальном предпринимателе в Единый государственный реестр индивидуальных предпринимателей (для индивидуального предпринимателя).

51. Переоформление Разрешения допускается только в период действия ранее выданного Разрешения.

52. Срок действия переоформленного Разрешения не должен превышать срок действия ранее выданного Разрешения.

53. Основанием для начала административного действия является поступление в центральный аппарат Ростехнадзора или его территориальный орган заявления от Заявителя и прилагающихся к нему материалов в соответствии с пунктом 19 настоящего Административного регламента.

54. Материалы Заявителя могут быть направлены по почте либо представлены непосредственно в центральный аппарат Ростехнадзора или территориальный орган Ростехнадзора лично или через представителей.

Сотрудник канцелярии центрального аппарата Ростехнадзора или территориального органа Ростехнадзора осуществляет регистрацию материалов Заявителя в течение 1 рабочего дня. Результатом действия являются зарегистрированные в установленном порядке входящие материалы Заявителя.

Опись прилагающихся материалов, подготовленная Заявителем, с отметкой о дате приема направляется (вручается) Заявителю.

Зарегистрированные материалы Заявителя передаются начальнику уполномоченного структурного подразделения (отдела) центрального аппарата Ростехнадзора или территориального органа Ростехнадзора, уполномоченного на исполнение государственной услуги, для назначения ответственного исполнителя для их рассмотрения.

Начальник уполномоченного структурного подразделения (отдела) центрального аппарата Ростехнадзора или территориального органа Ростехнадзора в течение 1 (одного) рабочего дня принимает решение о назначении ответственного исполнителя с учетом его должностных обязанностей.

55. Ответственный исполнитель рассматривает материалы Заявителя и готовит решение о переоформлении Разрешения либо об отказе в переоформлении на основании пункта 27 настоящего Административного регламента.

Проект переоформленного Разрешения визируется в установленном порядке и направляется на подпись в центральном аппарате Ростехнадзора руководителю Ростехнадзора, или лицу, временно исполняющему его обязанности, или заместителю руководителя Ростехнадзора, координирующему деятельность по надзору и контролю за соблюдением эксплуатирующими организациями норм и правил безопасности ГТС, в территориальном органе Ростехнадзора - руководителю территориального органа Ростехнадзора или уполномоченному им заместителю.

56. Решение о переоформлении Разрешения принимается в срок, не превышающий 8 рабочих дней со дня поступления соответствующего заявления ответственному исполнителю.

57. При наличии оснований, указанных в пункте 27 настоящего Административного регламента, ответственный исполнитель готовит мотивированный отказ в переоформлении Разрешения.

О принятии решения об отказе Заявитель информируется ответственным исполнителем по почте. Проект письма с мотивированным отказом

в переоформлении Разрешения оформляется на бланке Ростехнадзора, визируется ответственным исполнителем, начальником уполномоченного структурного подразделения (отдела) центрального аппарата Ростехнадзора или территориального органа Ростехнадзора, подписывается руководителем Ростехнадзора, или лицом, временно исполняющим его обязанности, или заместителем руководителя Ростехнадзора, координирующим деятельность по надзору и контролю за соблюдением эксплуатирующими организациями норм и правил безопасности ГТС, в территориальном органе Ростехнадзора – руководителем территориального органа Ростехнадзора или уполномоченным им заместителем.

58. Переоформленное Разрешение либо письмо об отказе в переоформлении Разрешения Заявителю (его представителю) выдается лично либо направляется по почте.

59. Информация о выдаче переоформленного Разрешения вносится в соответствующий информационный ресурс (журнал, банк данных, реестр).

60. При переоформлении Разрешения ранее выданное Разрешение письмом Ростехнадзора, подписанным в центральном аппарате Ростехнадзора руководителем Ростехнадзора, или лицом, временно исполняющим его обязанности, или заместителем руководителя Ростехнадзора, координирующим деятельность по надзору и контролю за соблюдением эксплуатирующими организациями норм и правил безопасности ГТС, в территориальном органе Ростехнадзора – руководителем территориального органа Ростехнадзора или уполномоченным им заместителем, признается не подлежащим применению и не возвращается Заявителю.

Оформление дубликата Разрешения

61. Административная процедура по оформлению дубликата Разрешения включает следующие административные действия:

- прием и регистрация материалов Заявителя;
- назначение ответственного должностного лица;

рассмотрение материалов Заявителя;
подготовка дубликата Разрешения;
информирование и выдача дубликата Разрешения;
внесение информации о выдаче дубликата Разрешения
в соответствующий информационный ресурс (журнал, банк данных, реестр).

62. В случае утери либо порчи бланка Разрешения Заявитель подает в центральный аппарат Ростехнадзора или территориальный орган Ростехнадзора заявление о выдаче дубликата Разрешения в соответствии с пунктом 20 настоящего Административного регламента.

63. Заявление о выдаче дубликата Разрешения принимается центральным аппаратом Ростехнадзора или территориальным органом Ростехнадзора с отметкой о дате приема.

Регистрация заявления о выдаче дубликата Разрешения осуществляется должностным лицом канцелярии центрального аппарата Ростехнадзора или территориального органа Ростехнадзора, ответственного за делопроизводство, не позднее рабочего дня, следующего за днем получения. Результатом действия является зарегистрированное в установленном порядке заявление о выдаче дубликата Разрешения.

Зарегистрированные документы передаются начальнику уполномоченного структурного подразделения (отдела) центрального аппарата Ростехнадзора или территориального органа Ростехнадзора, уполномоченного на исполнение государственной услуги, для назначения ответственного исполнителя для их рассмотрения.

Начальник уполномоченного структурного подразделения (отдела) центрального аппарата Ростехнадзора или территориального органа Ростехнадзора в течение 1 рабочего дня принимает решение о назначении ответственного исполнителя с учетом его должностных обязанностей.

64. Основанием для начала административного действия является поступление заявления о выдаче дубликата Разрешения ответственному исполнителю.

Ответственный исполнитель в срок, не превышающий 2 рабочих дней, рассматривает представленные и архивные материалы Заявителя. По результатам рассмотрения ответственный исполнитель готовит проект дубликата Разрешения.

Проект дубликата Разрешения в течение 2 рабочих дней визируется ответственным исполнителем, начальником уполномоченного структурного подразделения (отдела) центрального аппарата Ростехнадзора или территориального органа Ростехнадзора.

65. Конечным результатом административной процедуры по выдаче дубликата Разрешения является выдача дубликата документа с присвоением того же регистрационного номера и указанием того же срока действия, которые были указаны в ранее выданном документе. На дубликате в правом верхнем углу вносится надпись «ДУБЛИКАТ».

Дубликат Разрешения подписывается в центральном аппарате Ростехнадзора руководителем Ростехнадзора, или лицом, временно исполняющим его обязанности, или заместителем руководителя Ростехнадзора, координирующим деятельность по надзору и контролю за соблюдением эксплуатирующими организациями норм и правил безопасности ГТС, в территориальном органе Ростехнадзора – руководителем территориального органа Ростехнадзора или уполномоченным им заместителем.

66. Дубликат Разрешения выдается Заявителю (его представителю) лично либо направляется по почте.

67. Информация о выдаче дубликата документа вносится в соответствующий информационный ресурс (журнал, банк данных, реестр).

Аннулирование Разрешения

68. Административная процедура по аннулированию Разрешения включает следующие административные действия:

подготовка и направление письма с сопроводительными материалами в центральный аппарат Ростехнадзора об аннулировании Разрешения;

внесение информации об аннулировании Разрешения в соответствующий информационный ресурс (журнал, банк данных, реестр).

69. Территориальные органы Ростехнадзора вправе аннулировать Разрешение, если эксплуатирующиеся ГТС имеют опасный уровень безопасности и наблюдается развитие процессов снижения прочности и устойчивости элементов ГТС и их оснований, превышения предельно допустимых значений критериев безопасности ГТС, характеризующих переход от частично неработоспособного к неработоспособному состоянию ГТС и их оснований.

Обеспечение безопасности ГТС, разрешение на эксплуатацию которых аннулировано, осуществляется в соответствии с Положением об эксплуатации гидротехнического сооружения и обеспечении безопасности гидротехнического сооружения, разрешение на строительство и эксплуатацию которого аннулировано, а также гидротехнического сооружения, подлежащего консервации, ликвидации либо не имеющего собственника.

70. После аннулирования Разрешения ответственный исполнитель территориального органа Ростехнадзора в срок не более 2 (двух) дней готовит и направляет подписанное руководителем территориального органа Ростехнадзора или уполномоченным им заместителем письмо вместе с сопроводительными материалами в центральный аппарат Ростехнадзора с указанием причин аннулирования Разрешения.

71. Информация об аннулировании Разрешения вносится в соответствующий информационный ресурс (журнал, банк данных, реестр).

72. Процедура получения Разрешения после выполнения мероприятий по устранению причин, приведших к аннулированию Разрешения, аналогична получению нового разрешения на эксплуатацию ГТС в соответствии с пунктами 42-48 настоящего Административного регламента.

IV. Формы контроля за предоставлением государственной услуги

Порядок осуществления текущего контроля за соблюдением и исполнением ответственными должностными лицами положений Административного регламента, а также принятием ими решений

73. Текущий контроль за соблюдением последовательности действий, определенных административными процедурами по предоставлению государственной услуги по выдаче разрешений на эксплуатацию ГТС, осуществляется должностными лицами центрального аппарата Ростехнадзора и его территориальных органов, ответственными за организацию работы по предоставлению государственной услуги по выдаче разрешений на эксплуатацию ГТС.

Перечень должностных лиц, осуществляющих текущий контроль, устанавливается правовыми актами Ростехнадзора.

Текущий контроль осуществляется путем проведения проверок соблюдения и исполнения ответственными должностными лицами положений настоящего Административного регламента, иных нормативных правовых актов Российской Федерации, регламентирующих деятельность по предоставлению государственной услуги по выдаче разрешений на эксплуатацию ГТС.

Периодичность осуществления текущего контроля устанавливается руководителем Ростехнадзора.

Порядок и периодичность осуществления плановых и внеплановых проверок полноты и качества предоставления государственной услуги, в том числе порядок и формы контроля за полнотой и качеством предоставления государственной услуги

74. Контроль за полнотой и качеством предоставления государственной услуги по выдаче разрешений на эксплуатацию ГТС включает в себя проведение проверок, выявление и устранение нарушений прав заявителей, рассмотрение, принятие решений и подготовку ответов на обращения заявителей, содержащих жалобы на действия (бездействие) и решения должностных лиц Ростехнадзора.

75. Проверки полноты и качества предоставления государственной услуги организуются на основании правовых актов (приказов) Ростехнадзора.

Периодичность проведения проверок носит плановый характер (осуществляется на основании полугодовых или годовых планов работы) и внеплановый характер (по конкретному обращению заявителя).

76. Для проведения проверки полноты и качества предоставления государственной услуги формируется комиссия, в состав которой включаются ответственные работники Ростехнадзора.

Результаты деятельности комиссии оформляются в виде акта, в котором отмечаются выявленные недостатки и предложения по их устранению.

Ответственность должностных лиц Ростехнадзора за решения и действия (бездействие), принимаемые (осуществляемые) ими в ходе предоставления государственной услуги

77. По результатам проведенных проверок в случае выявления нарушений прав заявителей виновные лица привлекаются к ответственности в порядке, установленном законодательством Российской Федерации.

78. Должностные лица Ростехнадзора в случае ненадлежащего исполнения (неисполнения) своих функций и служебных обязанностей при проведении мероприятий по предоставлению государственной услуги по выдаче разрешений на эксплуатацию ГТС, совершения противоправных действий (бездействия) несут ответственность в соответствии с законодательством Российской Федерации.

Положения, характеризующие требования к порядку и формам контроля за предоставлением государственной услуги, в том числе со стороны граждан, их объединений и организаций

79. Граждане, их объединения и организации в случае выявления фактов нарушения порядка предоставления государственной услуги или ненадлежащего исполнения Административного регламента вправе обратиться с жалобой в центральный аппарат Ростехнадзора.

V. Досудебный (внесудебный) порядок обжалования решений и действий (бездействия) Ростехнадзора, а также их должностных лиц

Предмет досудебного (внесудебного) обжалования заявителем решений и действий (бездействия) Ростехнадзора, должностного лица Ростехнадзора, либо федерального государственного гражданского служащего

80. Заявитель имеет право на обжалование действий и (или) бездействия должностных лиц Ростехнадзора в досудебном (внесудебном) порядке.

Заявитель может обратиться с жалобой по основаниям и в порядке статей 11.1 и 11.2 Федерального закона «Об организации предоставления государственных и муниципальных услуг», в том числе в следующих случаях:

нарушение срока регистрации запроса заявителя о предоставлении государственной услуги;

нарушение срока предоставления государственной услуги;

требование у заявителя документов, не предусмотренных нормативными правовыми актами Российской Федерации для предоставления государственной услуги;

отказ в приеме документов, предоставление которых предусмотрено нормативными правовыми актами Российской Федерации для предоставления государственной услуги, у заявителя;

отказ в предоставлении государственной услуги, если основания отказа не предусмотрены федеральными законами и принятыми в соответствии с ними иными нормативными правовыми актами Российской Федерации;

затребование с заявителя при предоставлении государственной услуги платы, не предусмотренной нормативными правовыми актами Российской Федерации;

отказ органа, предоставляющего государственную услугу, должностного лица органа, предоставляющего государственную услугу, в исправлении допущенных опечаток и ошибок в выданных в результате предоставления государственной услуги документах либо нарушение установленного срока таких исправлений.

Общие требования к порядку подачи и рассмотрения жалобы

81. Жалоба подается в письменной форме на бумажном носителе, в электронной форме в Ростехнадзор. Жалобы на решения, принятые заместителем Ростехнадзора, рассматриваются непосредственно руководителем Ростехнадзора.

Жалоба может быть направлена по почте, с использованием информационно-телекоммуникационной сети «Интернет», официального сайта Ростехнадзора - органа, предоставляющего государственную услугу, единого портала государственных и муниципальных услуг, а также может быть принята при личном приеме заявителя.

82. Жалоба должна содержать:

наименование органа, предоставляющего государственную услугу, должностного лица органа, предоставляющего государственную услугу, либо государственного служащего, решения и действия (бездействие) которых обжалуются;

фамилию, имя, отчество (последнее - при наличии), сведения о месте жительства заявителя - физического лица либо наименование, сведения о месте нахождения заявителя - юридического лица, а также номер (номера) контактного телефона, адрес (адреса) электронной почты (при наличии) и почтовый адрес, по которым должен быть направлен ответ заявителю;

сведения об обжалуемых решениях и действиях (бездействии) органа, предоставляющего государственную услугу, должностного лица органа, предоставляющего государственную услугу, либо государственного служащего;

доводы, на основании которых заявитель не согласен с решением и действием (бездействием) органа, предоставляющего государственную услугу, должностного лица органа, предоставляющего государственную услугу, либо государственного служащего. Заявителем могут быть представлены документы (при наличии), подтверждающие доводы заявителя, либо их копии.

83. Жалоба, поступившая в Ростехнадзор, подлежит рассмотрению должностным лицом, наделенным полномочиями по рассмотрению жалоб, в течение пятнадцати рабочих дней со дня ее регистрации, а в случае обжалования отказа органа, предоставляющего государственную услугу, должностного лица органа, предоставляющего государственную услугу, в приеме документов у заявителя либо в исправлении допущенных опечаток и ошибок или в случае обжалования нарушения установленного срока таких исправлений - в течение пяти рабочих дней со дня ее регистрации.

84. По результатам рассмотрения жалобы должностным лицом Ростехнадзора, наделенным полномочиями по рассмотрению жалоб, принимается одно из следующих решений:

удовлетворить жалобу, в том числе в форме отмены принятого решения, исправления допущенных опечаток и ошибок в выданных в результате предоставления государственной услуги документах, возврата заявителю денежных средств, взимание которых не предусмотрено нормативными правовыми актами Российской Федерации, а также в иных формах;

отказать в удовлетворении жалобы.

85. Не позднее дня, следующего за днем принятия решения, указанного в пункте 84 Административного регламента, заявителю в письменной форме и по желанию заявителя в электронной форме направляется мотивированный ответ о результатах рассмотрения жалобы.

86. В случае установления в ходе или по результатам рассмотрения жалобы признаков состава административного правонарушения или преступления должностное лицо, наделенное полномочиями по рассмотрению жалоб в соответствии с пунктом 81 Административного регламента, незамедлительно направляет имеющиеся материалы в органы прокуратуры.

ПРИЛОЖЕНИЕ № 1
к Административному регламенту
Ростехнадзора по предоставлению
государственной услуги по выдаче
разрешений на эксплуатацию
гидротехнических сооружений (за
исключением судоходных
гидротехнических сооружений, а также
гидротехнических сооружений, полномочия
по осуществлению надзора за которыми
переданы органам местного
самоуправления), утвержденному приказом
Федеральной службы по экологическому,
технологическому и атомному надзору
от 10 февраля 2012 г. № 90

ТЕРРИТОРИАЛЬНЫЕ ОРГАНЫ РОСТЕХНАДЗОРА

| Наименование территориального органа | Адрес, контактная информация |
|--|--|
| Межрегиональное технологическое управление Федеральной службы по экологическому, технологическому и атомному надзору (г. Москва, Чукотский АО, Норильский промышленный район, Кабардино-Балкарская Республика, Республика Дагестан, Республика Ингушетия, Карачаево-Черкесская Республика, Республика Северная Осетия-Алания, Чеченская Республика, Ставропольский край) | 123056, г. Москва, ул. Красина, д. 27, стр. 1, тел.: (495) 254-10-55, 254-17-16; факс (495) 254-04-77; mostehnadzor@mail.ru |
| Центральное управление Федеральной службы по экологическому, технологическому и атомному надзору (Московская область, Смоленская область, Тверская область, Калининградская область) | 103031, г. Москва, Газетный пер., д. 3-5, стр. 1, тел.: (495) 629-88-20; факс: (495) 629-15-21; spogtn@dol.ru |
| Верхне-Донское управление Федеральной службы по экологическому, технологическому и атомному надзору (Воронежская область, Белгородская область, Курская область, Липецкая область, Тамбовская область) | 394038, г. Воронеж, ул. Конструкторов, д. 82, тел.: (4732) 63-26-12; факс: (4732) 78-91-39; mail@ggtnrf.vrn.ru , tech@ggtnrf.vrn.ru |
| Приокское управление Федеральной службы по экологическому, технологическому и атомному надзору (Орловская область, Тульская область, Калужская область, Рязанская область, Брянская область) | 300041, г. Тула, пр-т Ленина, д. 40, тел.: (4872) 36-26-35, 36-15-86; факс: (4872) 36-26-55; nadzor@tula.net |
| Верхне-Волжское управление Федеральной службы по экологическому, технологическому и атомному надзору (Ярославская область, Владимирская область, Ивановская область, Костромская область) | 150054, г. Ярославль, пр-т Ленина, д. 61-а, тел.: (4852) 42-92-85; факс: (4852) 21-77-94; gnadzor@yarovslavl.ru , tehgroup@mail.ru |

| Наименование территориального органа | Адрес, контактная информация |
|---|---|
| Северо-Западное управление Федеральной службы по экологическому, технологическому и атомному надзору (г. Санкт-Петербург, Ленинградская область, Новгородская область, Псковская область) | 191028, г. Санкт-Петербург, ул. Моховая, д. 3, тел.: (812) 321-64-26, 273-55-21; факс: (812) 273-33-94; nw@gosnadzor.spb.ru |
| Печорское управление Федеральной службы по экологическому, технологическому и атомному надзору (Республика Коми, Ненецкий АО) | 167000, Республика Коми, г. Сыктывкар. ул. Советская, д.67 тел./ факс: (821-51) 7-33-54, 3-34-04, 72-20-06; pech.gosnadzor.ru |
| Северное управление Федеральной службы по экологическому, технологическому и атомному надзору (Архангельская область, Вологодская область) | 160000, г. Вологда, ул. Ударников, д. 17, тел.: (8172) 72-35-22; факс: (8172) 72-35-92; ggtn@vologda.ru |
| Беломорское управление Федеральной службы по экологическому, технологическому и атомному надзору (Республика Карелия, Мурманская область) | 185030, Республика Карелия, г. Петрозаводск, проспект А. Невского, д. 69; тел.: (8152) 25-46-91; факс: (8152) 27-09-00; muggtn@aspol.ru |
| Нижне-Донское управление Федеральной службы по экологическому, технологическому и атомному надзору (Ростовская область) | 344029, г. Ростов-на-Дону, ул. Селиванова, д. 66, тел.: (863) 290-88-78; факс: (863) 227-95-12; enn@rostenn.elektra.ru , rostovupr@shkht.donpac.ru |
| Северо-Кавказское управление Федеральной службы по экологическому, технологическому и атомному надзору (Краснодарский край, Республика Адыгея) | 350033, г. Краснодар, ул. Ставропольская, д. 4, тел.: (861) 299-04-50, 299-04-51; факс: (861) 262-61-00; upr@sko.nadzor.ru |
| Нижне-Волжское управление Федеральной службы по экологическому, технологическому и атомному надзору (Астраханская область, Республика Калмыкия, Волгоградская область) | 400074, г. Волгоград, ул. Огарева, д. 15, тел./факс: (8442) 94-14-14, 94-58-58; unvogtn@vistcom.ru |
| Волжско-Окское управление Федеральной службы по экологическому, технологическому и атомному надзору (Республика Мордовия, Нижегородская область) | 603000, г. Нижний Новгород, Гребешковский откос, д. 7, тел.: (8314) 34-20-73; факс: (8314) 34-20-81; ggtn-nn@sandy.ru , dir@gen.nnov.ru |
| Приуральское управление Федеральной службы по экологическому, технологическому и атомному надзору (Оренбургская область, Республика Башкортостан) | 450064, г. Уфа, ул. Мира, д. 14, тел.: (3472) 79-98-95; факс: (3472) 79-97-49; pto@bashnadzor.ru |
| Приволжское управление Федеральной службы по экологическому, технологическому и атомному надзору (Республика Татарстан, Республика Марий-Эл, Чувашская Республика) | 420097, г. Казань, ул. Зинина, д. 4, а/я 35, тел.: (8843)31-17-77, 31-17-02; факс: (8843) 36-65-55; okrug@tbit.ru |

| Наименование территориального органа | Адрес, контактная информация |
|--|--|
| Западно-Уральское управление Федеральной службы по экологическому, технологическому и атомному надзору (Удмуртская Республика, Кировская область, Пермский край) | 614094, г. Пермь, ул. Вильевенская, д. 6, тел.: (342) 227-09-69; факс: (342) 227-09-66; zuo@pstu.ru |
| Средне-Поволжское управление Федеральной службы по экологическому, технологическому и атомному надзору (Ульяновская область, Самарская область) | 443035, г. Самара (Обл.) - 2, ул. Нагорная, д. 136а, тел.: (846) 992-90-38, 997-20-38, 332-74-71; факс: (846) 992-77-12; uten-53@uten.samtel.ru , http://www.suggtn.ru , su_ggtn@mail.tms.ru , fgu@svgen.ru |
| Средне-Волжское управление Федеральной службы по экологическому, технологическому и атомному надзору (Пензенская область, Саратовская область) | 410012, г. Саратов, ул. Московская, д. 94, тел./факс: (8452) 26-26-61, 27-51-95; nadzor@mail.saratov.ru |
| Уральское управление Федеральной службы по экологическому, технологическому и атомному надзору (Челябинская область, Курганская область, Свердловская область) | 620144, г. Екатеринбург, ул. Большакова, д. 97, тел./факс: (343) 251-46-79, 251-46-79, 251-46-58; info@rtn-ural.ru |
| Северо-Уральское управление Федеральной службы по экологическому, технологическому и атомному надзору (Ханты-Мансийский АО - Югра, Ямало-Ненецкий АО, Тюменская область) | 625000, г. Тюмень, ул. Хохрякова, д. 10, тел.: (3452) 45-32-00; факс: (3452) 45-32-07; uto@ggtn.tmn.ru |
| Западно-Сибирское управление Федеральной службы по экологическому, технологическому и атомному надзору (Омская область, Томская область, Новосибирская область) | 630008, г. Новосибирск-8, ул. Толстого, д. 5, тел./факс: (3832) 22-26-30, 23-80-83, 218-30-99; ggtnnsk@online.sinor.ru |
| Енисейское управление Федеральной службы по экологическому, технологическому и атомному надзору (Республика Хакасия, Республика Тыва, Красноярский край) | 660049, г. Красноярск, пр. Мира, д. 36, а/я 25461 тел.: (3912) 27-53-38, 59-10-41; факс: (3912) 59-10-05; emurtn@mtcnet.ru , enokr@krasmail.ru |
| Прибайкальское управление Федеральной службы по экологическому, технологическому и атомному надзору (Иркутская область) | 664003, г. Иркутск, ул. Дзержинского, д. 1, тел./факс: (3952) 24-36-92, 34-49-03; факс: (3952) 24-01-63, 24-37-59; kans@igen.ru , ggtn@irk.ru |
| Южно-Сибирское управление Федеральной службы по экологическому, технологическому и атомному надзору (Республика Алтай, Алтайский край, Кемеровская область) | 658099, г. Кемерово, пр-т Советский, д. 63, тел.: (3842) 64-54-20; факс: (3842) 64-54-32; kuznentr@kuzbass.net |
| Забайкальское управление Федеральной службы по экологическому, технологическому и атомному надзору (Республика Бурятия, Забайкальский край) | 672038, г. Чита, ул. Тимирязева, д. 27А, тел.: (3022) 35-49-89, 35-80-22, 38-25-76; факс: (3022) 352-917; gospadzor@chitaonline.ru , ennadz@chiten.elektra.ru |

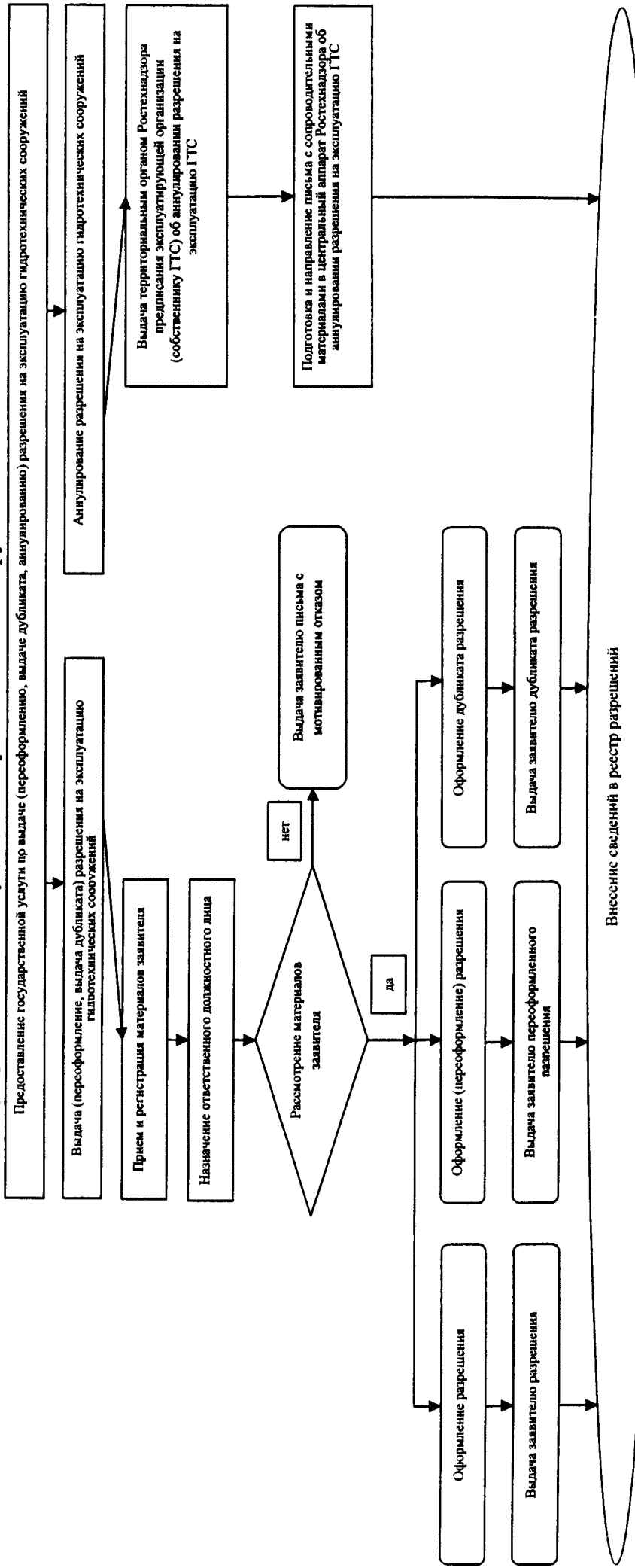
| Наименование территориального органа | Адрес, контактная информация |
|--|--|
| Дальневосточное управление Федеральной службы по экологическому, технологическому и атомному надзору (Амурская область, Приморский край, Хабаровский край, Еврейская АО) | 680000, г. Хабаровск, ул. Запарина, д. 76, тел.: (4212) 32-55-46, 32-45-26; тел./факс: (4212) 42-03-00; postmaster@ggtn.khv.ru |
| Ленское управление Федеральной службы по экологическому, технологическому и атомному надзору (Республика Саха (Якутия)) | 677980, Республика Саха (Якутия), г. Якутск, ул. Кирова, д. 13, оф. 272, тел./факс: (4112) 42-26-38, 42-35-23; gnadzor_oo@optilink.ru |
| Камчатское управление Федеральной службы по экологическому, технологическому и атомному надзору (Камчатский край) | 683031, г. Петропавловск-Камчатский, пр-т К. Маркса, д. 35, тел./факс: (4152) 26-60-46, 26-60-44; kgti@mail.iks.ru |
| Северо-Восточное управление Федеральной службы по экологическому, технологическому и атомному надзору (Магаданская область) | 685000, г. Магадан, ул. Пролетарская, д.11, к. 425, тел.: (4132) 62-13-69, тел./факс: 62-13-69; okrug@online.magadan.su |
| Сахалинское управление Федеральной службы по экологическому, технологическому и атомному надзору (Сахалинская область) | 693000, г. Южно-Сахалинск, ул. К. Маркса, д. 32 тел./факс: (4242) 72-21-64, 74-50-36; sahal@gosnadzor.ru |

ПРИЛОЖЕНИЕ № 2

к Административному регламенту Ростехнадзора по предоставлению государственной услуги по выдаче разрешений на эксплуатацию гидротехнических сооружений (за исключением судовых гидротехнических сооружений, а также гидротехнических сооружений, полномочия по осуществлению надзора за которыми переданы органам местного самоуправления), утвержденному приказом Федеральной службы по экологическому, технологическому и атомному надзору от 10 февраля 2012 г. № 90

Блок-схема

последовательности действий при предоставлении государственной услуги по выдаче (переоформлению, выдаче дубликата, аннулированию) разрешения на эксплуатацию гидротехнических сооружений



ПРИЛОЖЕНИЕ № 3

к Административному регламенту Ростехнадзора по предоставлению государственной услуги по выдаче разрешений на эксплуатацию гидротехнических сооружений (за исключением судоходных гидротехнических сооружений, а также гидротехнических сооружений, полномочия по осуществлению надзора за которыми переданы органам местного самоуправления), утвержденному приказом Федеральной службы по экологическому, технологическому и атомному надзору от 10 февраля 2012 г. № 90

**СТРУКТУРА
РЕГИСТРАЦИОННОГО НОМЕРА РАЗРЕШЕНИЯ НА ЭКСПЛУАТАЦИЮ
ГИДРОТЕХНИЧЕСКОГО СООРУЖЕНИЯ**

1. Регистрационный номер разрешения на эксплуатацию ГТС состоит из трех групп знаков, разделенных тире (дефисом), вида НННН-УУ-ППП.

Первая группа знаков «НННН» идентифицирует четырехзначный порядковый номер записи в журнале учета разрешений на эксплуатацию ГТС.

Вторая группа знаков «УУ» идентифицирует двузначный цифровой индекс центрального аппарата или территориального органа Ростехнадзора, а именно:

| | |
|--|------------------------------------|
| 00 – центральный аппарат; | 16 – Западно-Уральское управление; |
| 01 – Межрегиональное технологическое управление; | 17 – Средне-Поволжское управление; |
| 02 – Центральное управление; | 18 – Средне-Волжское управление; |
| 03 – Верхне-Донское управление; | 19 – Уральское управление; |
| 04 – Приокское управление; | 20 – Северо-Уральское управление; |
| 05 – Верхне-Волжское; | 21 – Западно-Сибирское управление; |
| 06 – Северо-Западное управление; | 22 – Енисейское управление; |
| 07 – Печорское управление; | 23 – Прибайкальское управление; |
| 08 – Северное управление; | 24 – Южно-Сибирское управление; |
| 09 – Беломорское управление; | 25 – Забайкальское управление; |
| 10 – Нижне-Донское управление; | 26 – Дальневосточное управление; |
| 11 – Северо-Кавказское управление; | 27 – Ленское управление; |
| 12 – Нижне-Волжское управление; | 28 – Камчатское управление; |
| 13 – Волжско-Окское управление; | 29 – Северо-Восточное управление; |
| 14 – Приуральское управление; | 30 – Сахалинское управление. |
| 15 – Приволжское управление; | |

Третья группа знаков «ППП» идентифицирует буквенный индекс профиля предприятия, а именно:

- ГОР – горнодобывающая промышленность (горнорудная, нерудная, угледобывающая);
- ХИМ – химическая, нефтехимическая и нефтеперерабатывающая промышленность;
- МЕТ – металлургическая промышленность;
- ГЭС – гидравлические электростанции;
- ТЭЦ – тепловые электроцентралы;
- ГРЭС – городские районные электростанции;
- АЭС – атомные электростанции;
- ГАЭС – гидроаккумулирующие электростанции;
- СХЗ – сооружения сельскохозяйственного назначения;
- ВОД – сооружения для обеспечения водоснабжения;
- КОМ – сооружения комплексного использования;
- ЗНВ – сооружения для защиты от негативного воздействия на окружающую среду.