



МИНИСТЕРСТВО КУЛЬТУРЫ
РОССИЙСКОЙ ФЕДЕРАЦИИ

МИНИСТЕРСТВО ЮСТИЦИИ РОССИЙСКОЙ ФЕДЕРАЦИИ

ЗАРЕГИСТРИРОВАНО

Регистрационный № 44395

от "22" сентября 2016.

ПРИКАЗ

18 сентября 2016.

Москва

№ *2327*

**Об утверждении границ и режима использования территории
объекта культурного наследия федерального значения
«Водоподводящая система Петергофа, 1720 - 1721 гг., инж. - гидравлик
Туволков В.Г., 2-я пол. XVIII в., 1944 - 1948 гг., 1970-е гг. (реставрация)»,
расположенного по адресу: город Санкт-Петербург, Ленинградская
область**

В соответствии с Федеральным законом от 25 июня 2002 г. № 73-ФЗ «Об объектах культурного наследия (памятниках истории и культуры) народов Российской Федерации» (Собрание законодательства Российской Федерации, 2002, № 26, ст. 2519; 2003, № 9, ст. 805; 2004, № 35, ст. 3607; 2005, № 23, ст. 2203; 2006, № 1, ст. 10; № 52 (ч. 1), ст. 5498; 2007, № 1 (ч. 1), ст. 21; № 27, ст. 3213; № 43, ст. 5084; № 46, ст. 5554; 2008, № 20, ст. 2251; № 29 (ч. 1), ст. 3418; № 30 (ч. 2), ст. 3616; 2009, № 51, ст. 6150; 2010, № 43, ст. 5450; № 49, ст. 6424; № 51 (ч. 3), ст. 6810; 2011, № 30 (ч. 1), ст. 4563; № 45, ст. 6331; № 47, ст. 6606; № 49 (ч. 1), ст. 7015, ст. 7026; 2012, № 31, ст. 4322; № 47, ст. 6390; № 50 (ч. 5), ст. 6960; 2013, № 17, ст. 2030; № 19, ст. 2331; № 30 (ч. 1), ст. 4078; 2014, № 43, ст. 5799; № 49 (ч. 6), ст. 6928; 2015, № 10, ст. 1420; № 29 (ч. 1), ст. 4359; № 51 (ч. 3), ст. 7237; 2016, № 1, (ч. 1) ст. 28, ст. 79; № 11, ст. 1494; № 15, ст. 2057) и подпунктами 5.3.7 и 5.4.3 Положения о Министерстве культуры Российской Федерации, утвержденного постановлением Правительства Российской Федерации от 20 июля 2011 г. № 590 (Собрание законодательства Российской Федерации, 2011, № 31, ст. 4758; № 44, ст. 6272; 2012, № 6, ст. 688; № 17, ст. 2018; № 26, ст. 3524; № 37, ст. 5001; № 39, ст. 5270; 2013, № 3, ст. 204;

№ 8, ст. 841; № 31, ст. 4239; № 33, ст. 4386; № 41, ст. 5182; № 45, ст. 5822; 2014, № 9, ст. 909; № 30 (ч. 2), ст. 4305; № 40 (ч. 3), ст. 5426, № 48, ст. 6860; 2015, № 2, ст. 491; № 4, ст. 664; № 9, ст. 1339; № 17 (ч. 4), ст. 2565; № 18, ст. 2728; № 20, ст. 2919; 2016, № 2 (ч. 1), ст. 325; № 27 (ч. 3) ст. 4496; № 28, ст. 4741), п р и к а з ы в а ю:

1. Утвердить:

границы территории объекта культурного наследия федерального значения «Водоподводящая система Петергофа, 1720 - 1721 гг., инж. - гидравлик Туволков В.Г., 2-я пол. XVIII в., 1944 - 1948 гг., 1970-е гг. (реставрация)», расположенного по адресу: город Санкт-Петербург, Ленинградская область (далее – Ансамбль), согласно приложению № 1 к настоящему приказу;

режим использования территории Ансамбля согласно приложению № 2 к настоящему приказу.

2. Департаменту государственной охраны культурного наследия (В.А.Цветнов) обеспечить внесение изменений в сведения единого государственного реестра объектов культурного наследия (памятников истории и культуры) народов Российской Федерации об Ансамбле.

3. Контроль за исполнением настоящего приказа возложить на заместителя Министра культуры Российской Федерации Н.А.Малакова.

Врио Министра

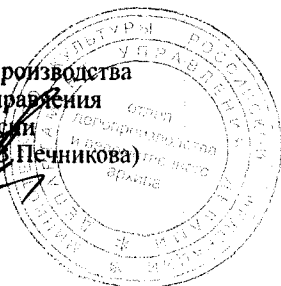
В.В.Аристархов

ВЕРНО

Консультант отдела делопроизводства
и архива Департамента управления
делами Минкультуры России

(И.В.Печникова)

19.10.2016.



Приложение № 1
к приказу Министерства культуры
Российской Федерации
от «18» октября 2016 г.
№ 2307

Описание границ территории Ансамбля

Границы территории Ансамбля проходят:

от характерной (поворотной) точки (далее - точка) 1 до точки 2 - в северо-восточном направлении 15 метров от береговой линии Красного пруда вдоль полосы отвода Александровского шоссе, далее в 15 метрах от береговой линии Красного пруда, далее вдоль полосы отвода;

от точки 2 до точки 3 - в юго-западном направлении в 15 метрах от береговой линии Красного пруда до полосы отвода автодороги (Лихардовская улица);

от точки 3 до точки 4 - в северо-западном направлении вдоль полосы отвода автодороги (Лихардовская улица);

от точки 4 до точки 5 - в юго-западном направлении в 20 метрах вдоль береговой линии Краснопрудского канала;

от точки 5 до точки 6 - в юго-восточном направлении вдоль дорожного полотна Торговой улицы;

от точки 6 до точки 7 - в юго-западном направлении вдоль дорожного полотна улицы Бородачёва;

от точки 7 до точки 8 - в северо-западном направлении вдоль пешеходной дорожки Колонистского парка;

от точки 8 до точки 9 - в юго-западном направлении в 100 метрах вдоль береговой линии Ольгиного водовода;

от точки 9 до точки 10 - в северо-западном направлении вдоль линии полотна железной дороги, затем в северо-восточном направлении в 25 метрах от береговой линии Пролетарского пруда;

от точки 10 до точки 11 - в юго-западном направлении в 25 метрах вдоль береговой линии Пролетарского пруда и Самсоновского канала, далее в 25 метрах вдоль береговой линии Мельничного пруда, Старо-Петергофского канала, Бабигонского пруда до границы Санкт-Петербурга и Ленинградской области;

от точки 11 до точки 12 - в юго-западном направлении вдоль Церковного пруда, далее вдоль Старо-Петергофского канала до устья Шинкарского пруда;

от точки 12 до точки 13 - в юго-западном направлении в 200 метрах от береговой линии Шинкарского пруда, вокруг его юго-восточной стороны;

от точки 13 до точки 14 - в юго-западном направлении в 200 метрах вдоль береговой линии Старо-Петергофского канала;

от точки 14 до точки 15 - юго-восточном направлении вдоль Старо-Петергофского канала;

от точки 15 до точки 16- в юго-восточном направлении в 200 метрах вдоль береговой линии Старо-Петергофского канала;

от точки 16 до точки 17- в юго-западном направлении в 75 метров вдоль береговой линии Старо-Петергофского канала;

от точки 17 до точки 18 - в юго-восточном направлении в 75 метрах вдоль береговой линии Старо-Петергофского канала;

от точки 18 до точки 19 - в юго-восточном направлении в 50 метрах вдоль береговой линии Старо-Петергофского канала;

от точки 19 до точки 20 - в юго-восточном направлении в 50 метрах вдоль границы квартала № 79 Государственного лесного фонда;

от точки 20 до точки 21 – в юго-западном направлении в 100 метрах вдоль береговой линии Старо-Петергофского канала до границы квартала №101 Государственного лесного фонда;

от точки 21 до точки 22 - в юго-восточном направлении вдоль береговой линии Старо-Петергофского канала, через кварталы №101, 119, 120, 127, 132 Государственного лесного фонда до границы садового некоммерческого товарищества «Балтиец-3»;

от точки 22 до точки 23 - в юго-западном направлении вдоль западных границ садовых некоммерческих товариществ: «Балтиец-3», «Новоропшинское», «Метрострой-2»;

от точки 23 до точки 24 - в северо-западном направлении, через кварталы № 149, 148 Государственного лесного фонда;

от точки 24 до точки 25 - в юго-западном направлении в 200 метрах вдоль береговой линии реки Шингарки;

от точки 25 до точки 26 - в юго-восточном направлении в 15 метрах вдоль береговой линии ручья, через земли Государственного лесного фонда;

от точки 26 до точки 27 - в северо-западном направлении в 15 метрах вдоль береговой линии ручья, через земли Государственного лесного фонда;

от точки 27 до точки 28 - в юго-западном направлении в 30 метрах вдоль береговой линии ручья, через земли Государственного лесного фонда;

от точки 28 до точки 29 - в юго-восточном направлении в 15 метрах вдоль береговой линии ручья, через земли Государственного лесного фонда;

от точки 29 до точки 30 – в северо-западном направлении в 15 метрах вдоль береговой линии ручья, через земли Государственного лесного фонда;

от точки 30 до точки 31 – в юго-восточном направлении в 15 метрах вдоль береговой линии Хабанского ручья, через земли Государственного лесного фонда;

от точки 31 до точки 32 – в северо-западном направлении в 15 метрах вдоль береговой линии Хабанского ручья, через земли Государственного лесного фонда;

от точки 32 до точки 33 - в южном направлении в 15 метрах вдоль береговой линии Хабанского ручья;

от точки 33 до точки 34 – в северном направлении в 15 метрах вдоль береговой линии Хабанского ручья;

от точки 34 до точки 35 – в юго-западном направлении в 15 метрах вдоль береговой линии Глядинского озера;

от точки 35 до точки 36 – в северо-восточном направлении в 15 метрах вдоль береговой линии Глядинского озера;

от точки 36 до точки 37 - в юго-западном направлении в 15 метрах вдоль береговой линии Симоновского ручья;

от точки 37 до точки 38 – в северо-восточном направлении в 15 метрах вдоль береговой линии Симоновского ручья;

от точки 38 до точки 39 – в северо-западном направлении вдоль береговой линии Глядинского ручья, через земли Государственного лесного фонда;

от точки 39 до точки 40 – в юго-западном направлении в 15 метрах вдоль береговой линии Забородского ручья;

от точки 40 до точки 41 - в северо-западном направлении в 15 метрах вдоль береговой линии Забородского ручья;

от точки 41 до точки 42 – в северо-восточном направлении в 15 метрах вдоль береговой линии Забородского ручья, по границе деревни Малое Забородье;

от точки 42 до точки 43 - в северо-восточном направлении в 15 метрах вдоль береговой линии ручья;

от точки 43 до точки 44 – в северо-восточном направлении в 100 метрах вдоль береговой линии Фабричной речки;

от точки 44 до точки 45 - в восточном направлении в 100 метрах вдоль береговой линии Фабричной речки;

от точки 45 до точки 46 – в северо-восточном направлении в 100 метрах вдоль береговой линии реки Шингарки, через земли Государственного лесного фонда;

от точки 46 до точки 47 – в северо-восточном направлении в 100 метрах вдоль береговой линии Ново-Петергофского канала;

от точки 47 до точки 48 – в юго-западном направлении в 15 метрах вдоль береговой линии Брандовского шлюза и Леваловского ручья;

от точки 48 до точки 49 - в юго-восточном направлении в 15 метрах вдоль береговой линии Святого ручья;

от точки 49 до точки 50 - в северо-западном направлении в 15 метрах вдоль береговой линии Святого ручья;

от точки 50 до точки 51 – в юго-западном направлении в 15 метрах вдоль береговой линии Леваловского ручья;

от точки 51 до точки 52 северо-восточном направлении в 15 метрах вдоль береговой линии Леваловского ручья до Брандовского пруда;

от точки 52 до точки 53 - в 100 метрах вдоль береговой линии Брандовского шлюза, Ново-Петергофского канала, Старо-Петергофского канала, огибая Порзоловское болото с южной и юго-восточной стороны;

от точки 53 до точки 54 - в северо-восточном направлении в 100 метрах вдоль береговой линии Старо-Петергофского канала;

от точки 54 до точки 55 - в северо-западном направлении, вдоль восточной стороны Порзоловского болота;

от точки 55 до точки 56 - в северо-восточном направлении к 200 метрам от береговой линии Старо-Петергофского канала;

от точки 56 до точки 57 - в северо-западном направлении в 200 метрах от береговой линии Старо-Петергофского канала;

от точки 57 до точки 58 - в восточном направлении к 15 метрам от береговой линии Старо-Петергофского канала;

от точки 58 до точки 59 - в северо-восточном направлении в 15 метрах вдоль береговой линии Старо-Петергофского канала и Церковного пруда;

от точки 59 до точки 60 - в северном направлении в 15 метрах вдоль береговой линии Церковного, Бабигонского, Руинного и Саперного пруда;

от точки 60 до точки 61 – в северо-восточном направлении, вдоль Саперного пруда и далее по просеке Лугового парка;

от точки 61 до точки 62 - в юго-восточном направлении к 25 метрам от береговой линии Орлиного пруда

от точки 62 до точки 63 - в северном направлении в 25 метрах от береговой линии Орлиного, Никольского (Запасного) пруда и Никольского (Соединительного) канала;

от точки 63 до точки 64 - в северо-западном направлении 25 метрах от береговой линии Никольского (Соединительного) канала до Английского пруда;

от точки 64 до точки 65 - в юго-западном направлении в 25 метрах вдоль береговой линии Троицкого ручья;

от точки 65 до точки 66 - в северо-восточном направлении в 25 метрах вдоль береговой линии Троицкого ручья до Чёрного пруда;

от точки 66 до точки 67 - в северо-восточном направлении в 25 метрах вдоль береговой линии Английского пруда;

от точки 67 до точки 68 - в северо-восточном направлении в 25 метрах вдоль береговой линии Английского пруда;

от точки 68 до точки 69 - в северо-восточном направлении по границе территории жилищного кооператива «Династия» до улицы Морского Десанта;

от точки 69 до точки 70 - в юго-восточном направлении по дорожному полотну улицы Морского Десанта;

от точки 70 до точки 71 - в северо-восточном направлении в 10 метрах вдоль прохождения подземного водовода;

от точки 71 до точки 72 - в юго-западном направлении в 20 метрах вдоль прохождения подземного водовода;

от точки 72 до точки 73 – в восточном направлении по полотну Эйхенской улицы;

от точки 73 до точки 74 - в северо-восточном направлении в 15 метрах вдоль береговой линии Марлинского (золотого) канала;

от точки 74 до точки 75 - в юго-западном направлении в 15 метрах вдоль береговой линии Марлинского (золотого) канала;

от точки 75 до точки 76 – в восточном направлении по полотну Эйхенской улицы;

от точки 76 до точки 77 – в западном направлении по полотну Эйхенской улицы;

от точки 77 до точки 78 - в юго-западном направлении в 25 метрах от береговой линии Английского пруда;

от точки 78 до точки 79 - в юго-восточном направлении в 25 метрах от береговой линии Английского пруда, Никольского (Соединительного) канала и Никольского (Запасного) пруда;

от точки 79 до точки 80 - в юго-восточном направлении в 25 метрах от береговой линии Никольского (Соединительного) канала и Никольского (Запасного) пруда;

от точки 80 до точки 81 - в северо-восточном направлении в 50 метрах вдоль Ольгинского канала (Ольгинской канавки);

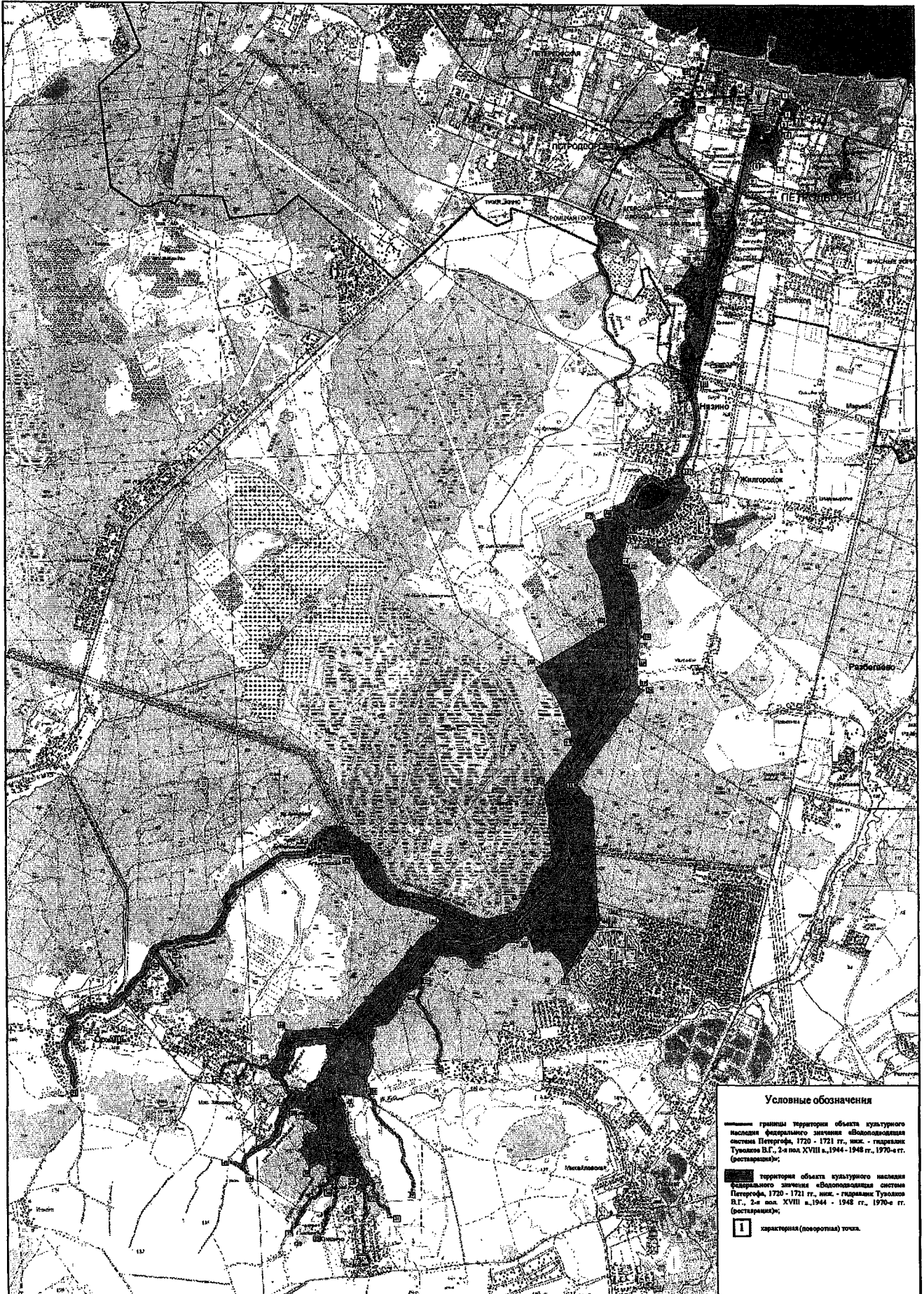
от точки 81 до точки 82 - в северо-восточном направлении в 50 метрах вдоль Ольгинского канала (Ольгинской канавки);

от точки 82 до точки 83 - в северо-восточном направлении в 50 метрах вдоль Ольгинского канала (Ольгинской канавки) и по дорожному полотну Самсониевской улицы;

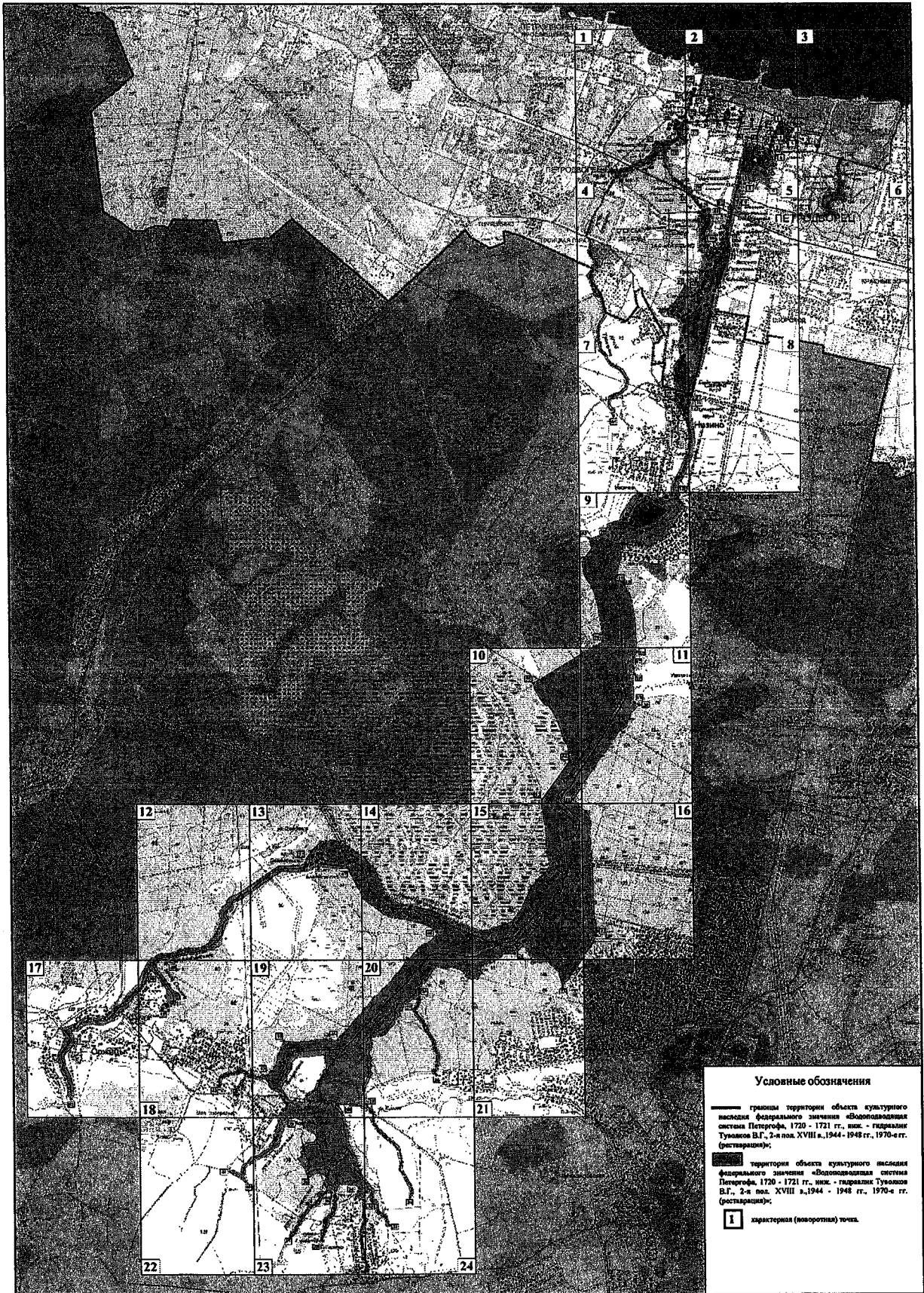
от точки 83 до точки 84 - в юго-восточном направлении по дорожному полотну Санкт-Петербургского проспекта;

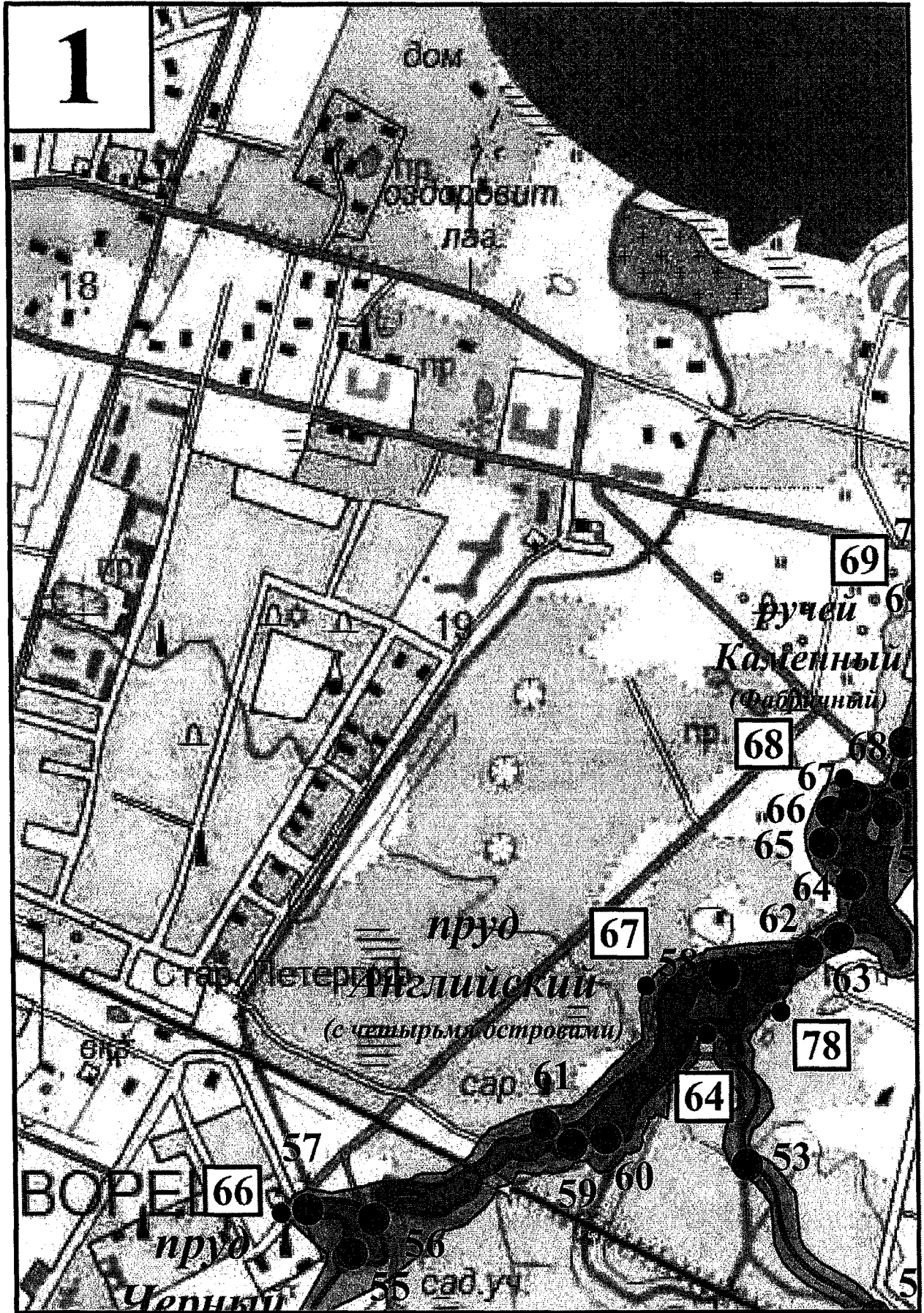
от точки 84 до точки 85 - в юго-западном направлении, по границе территории бывшей усадьбы В.Трувеллера, далее в 15 метрах от береговой линии Ольгинского водовода;

Карта (схема) границ территории Ансамбля

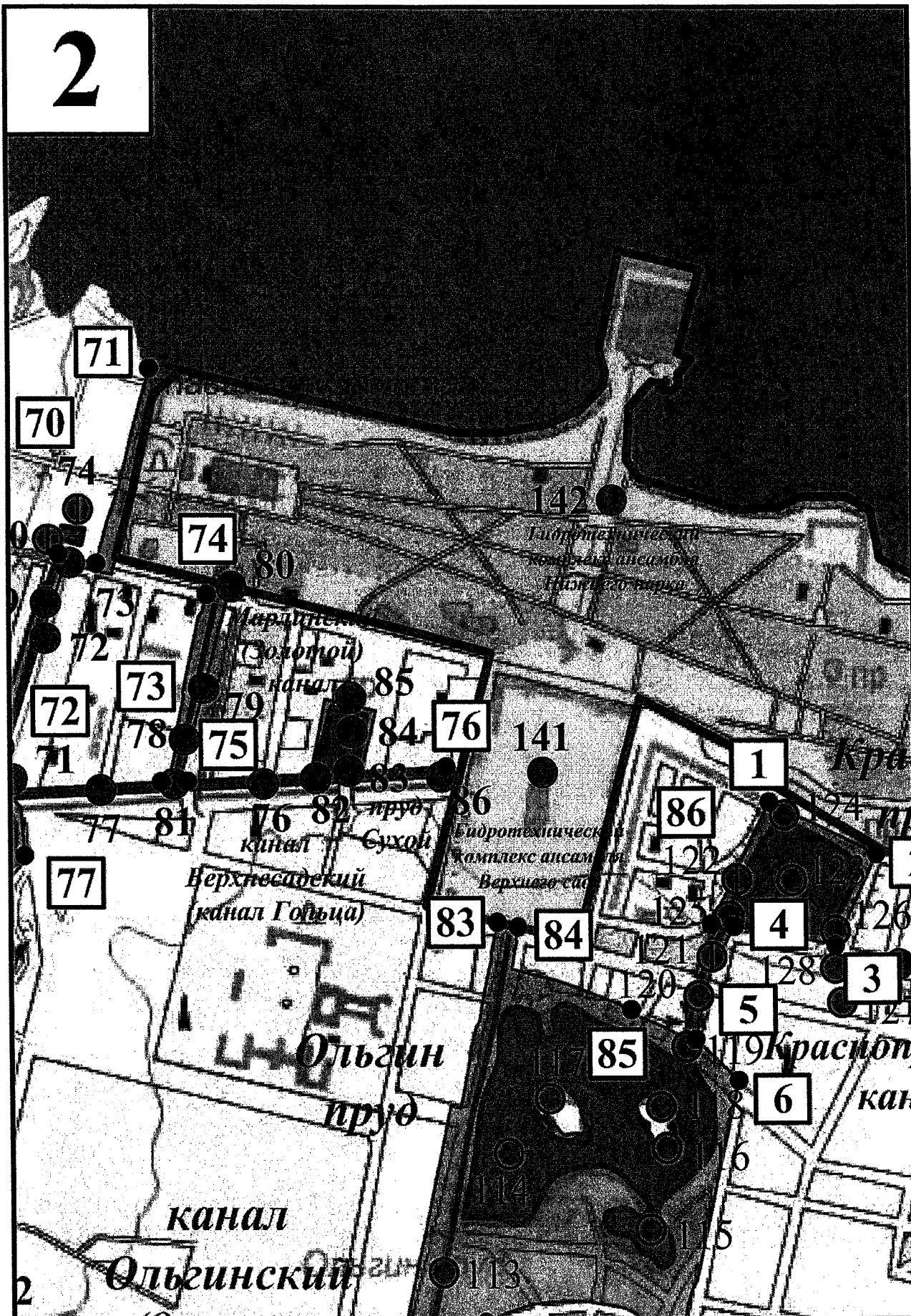


**Карта (схема)
границ территории Ансамбля
(схема разбивки на листы)**

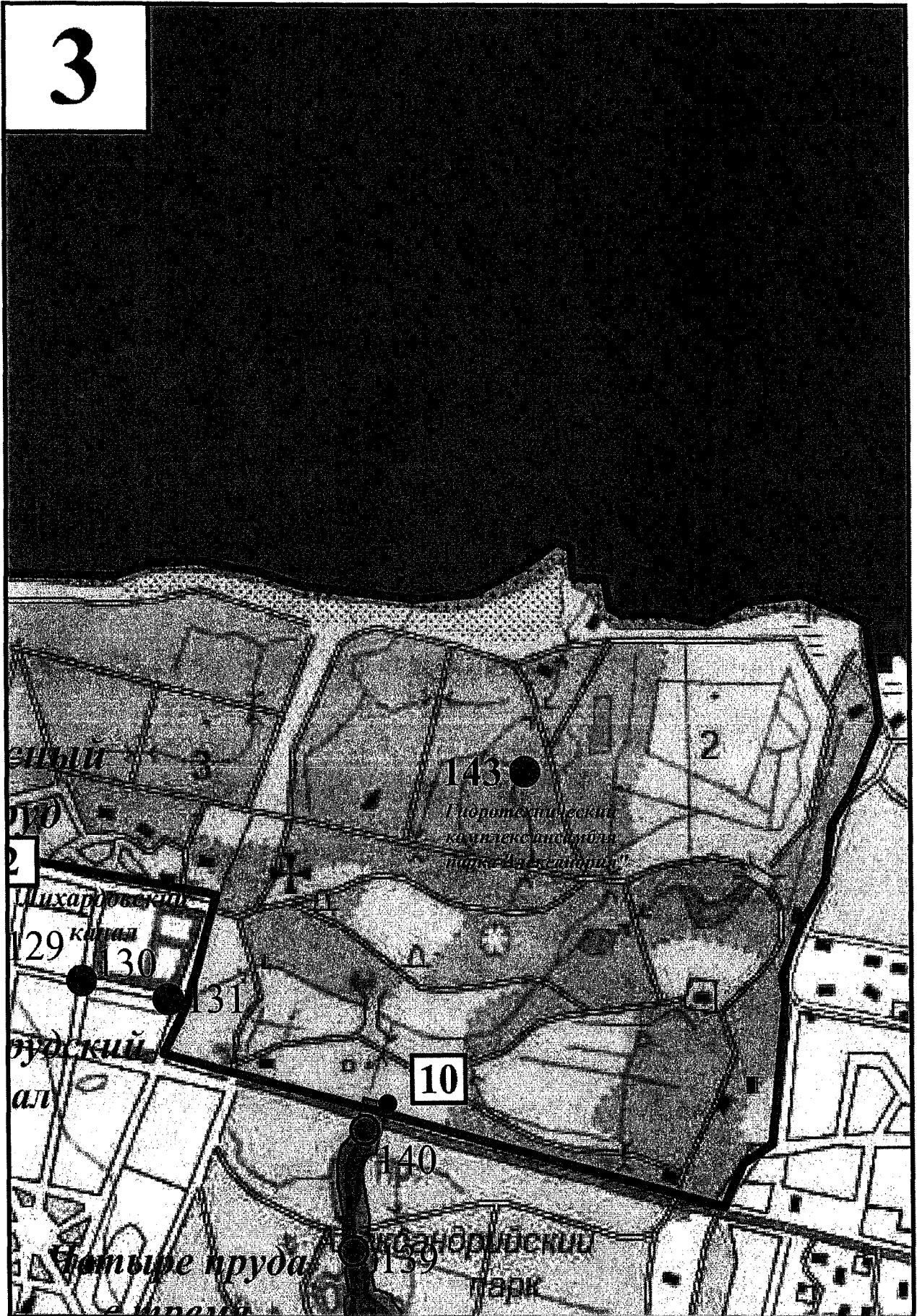




2

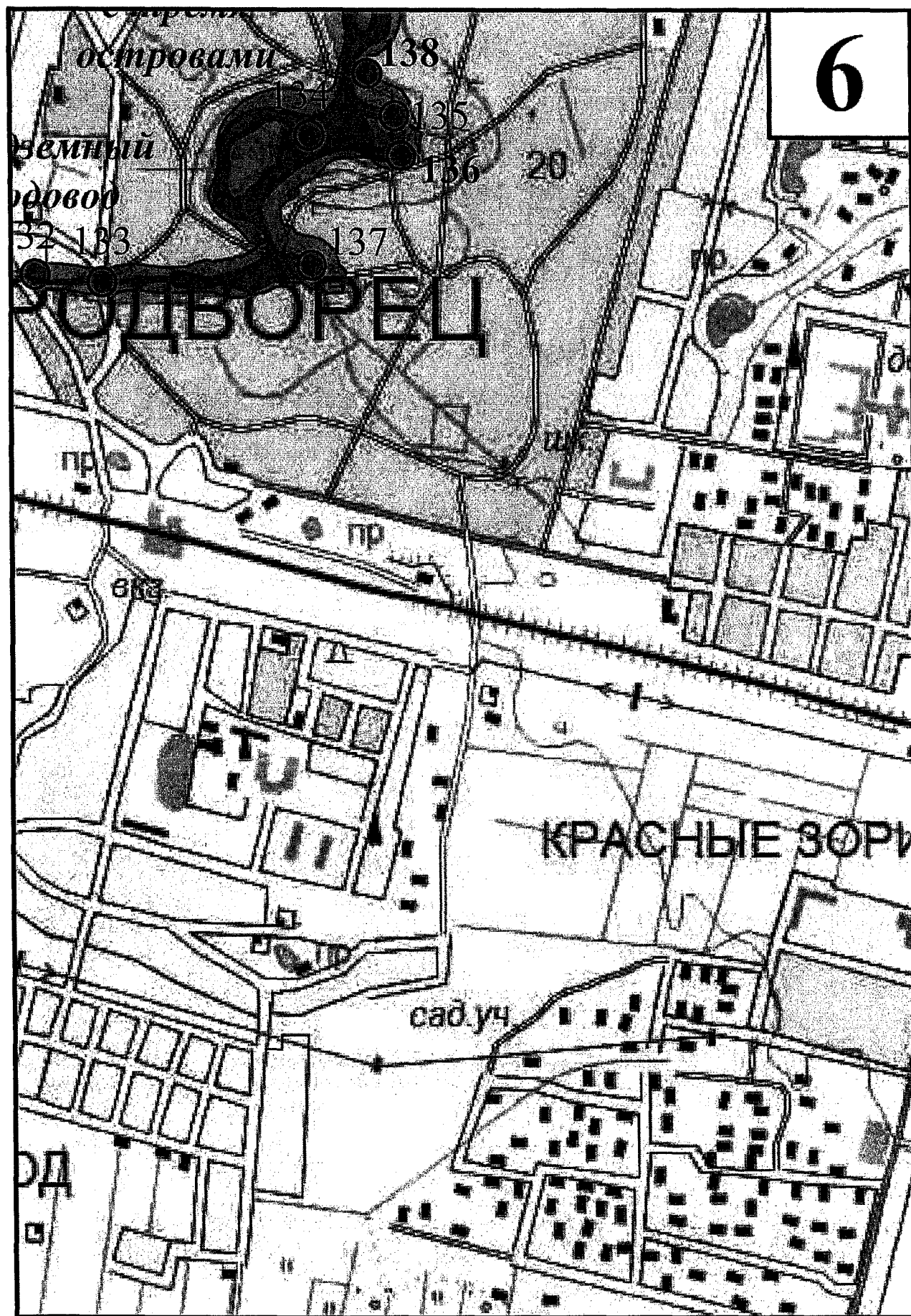


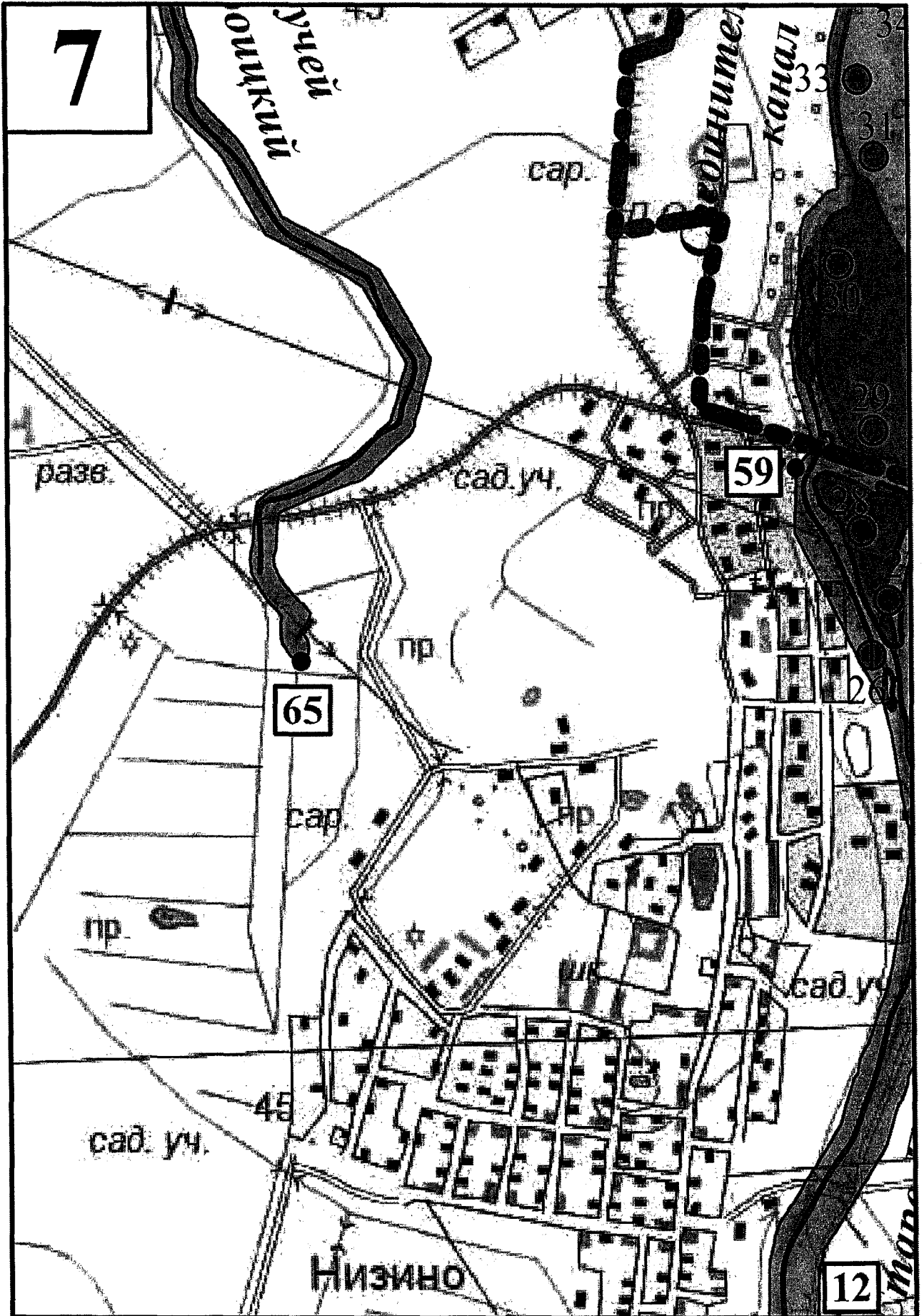
3

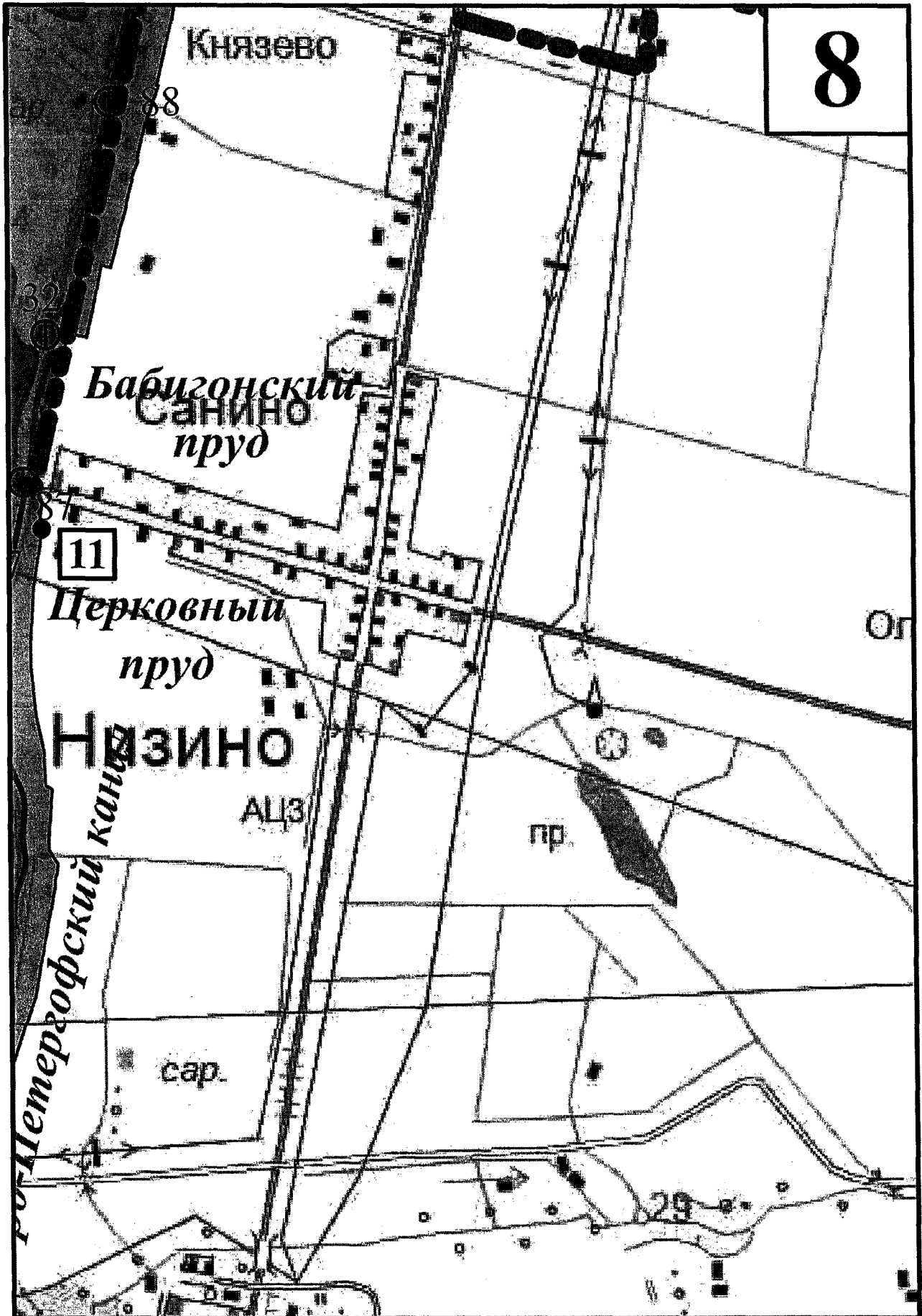


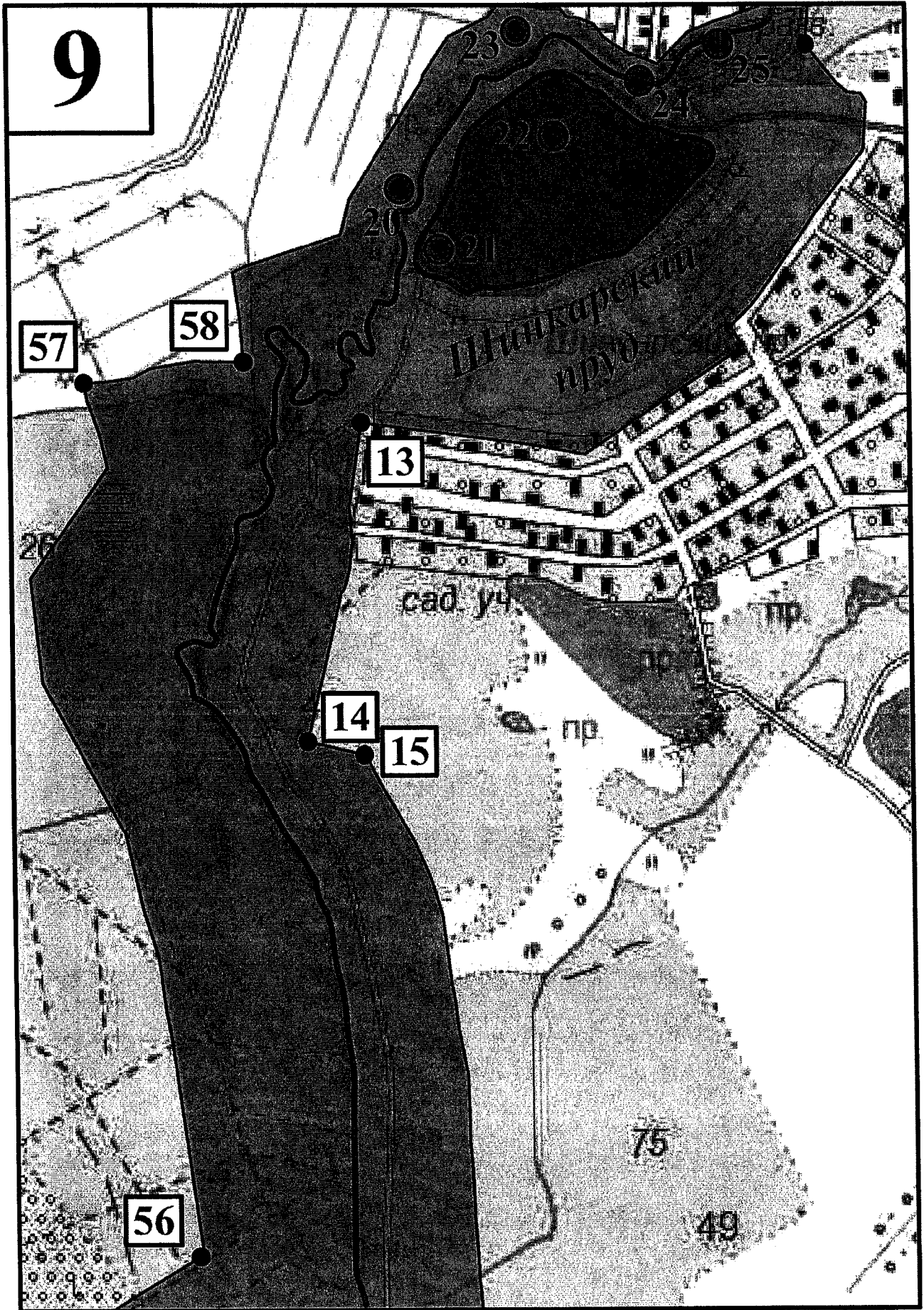


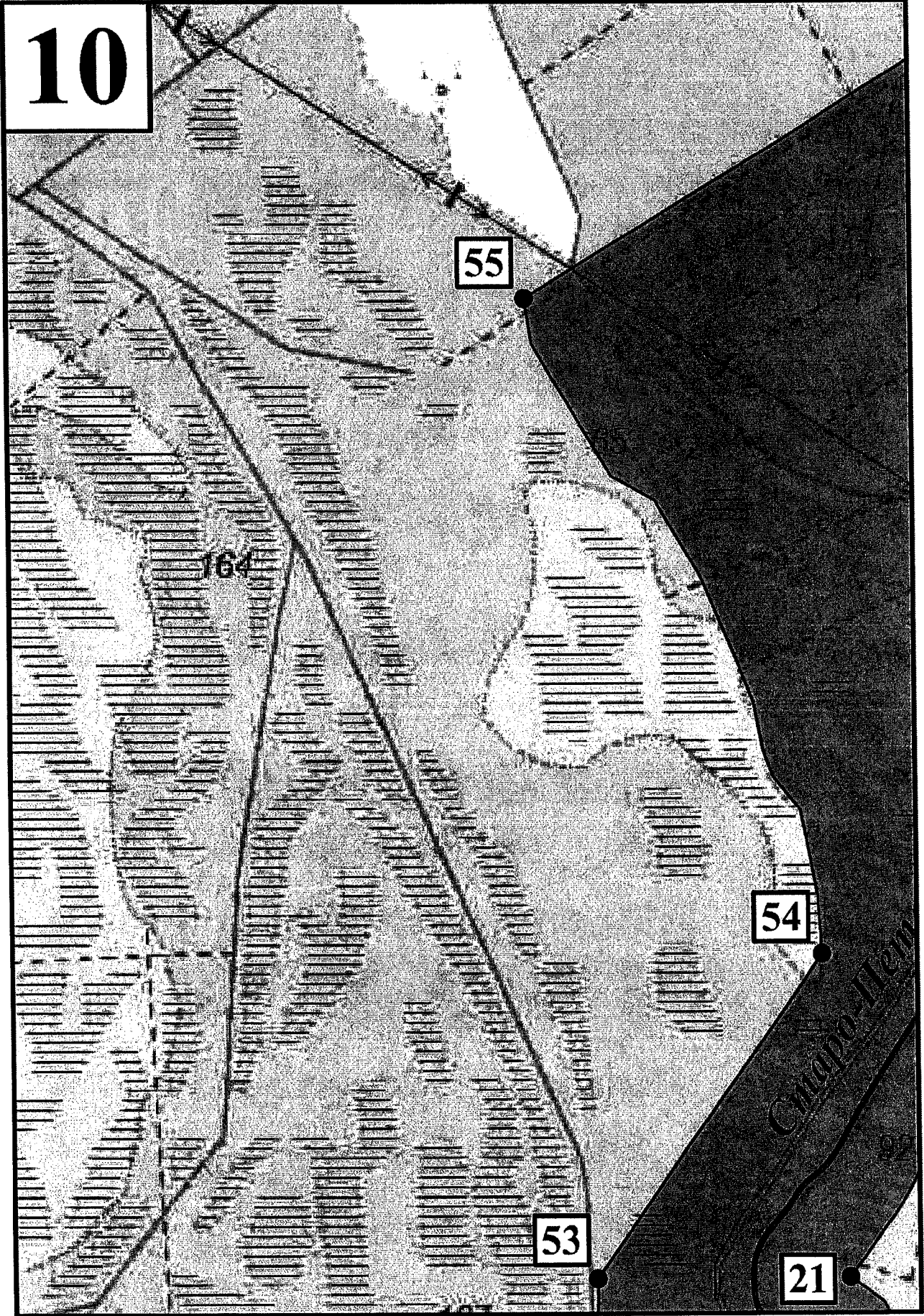


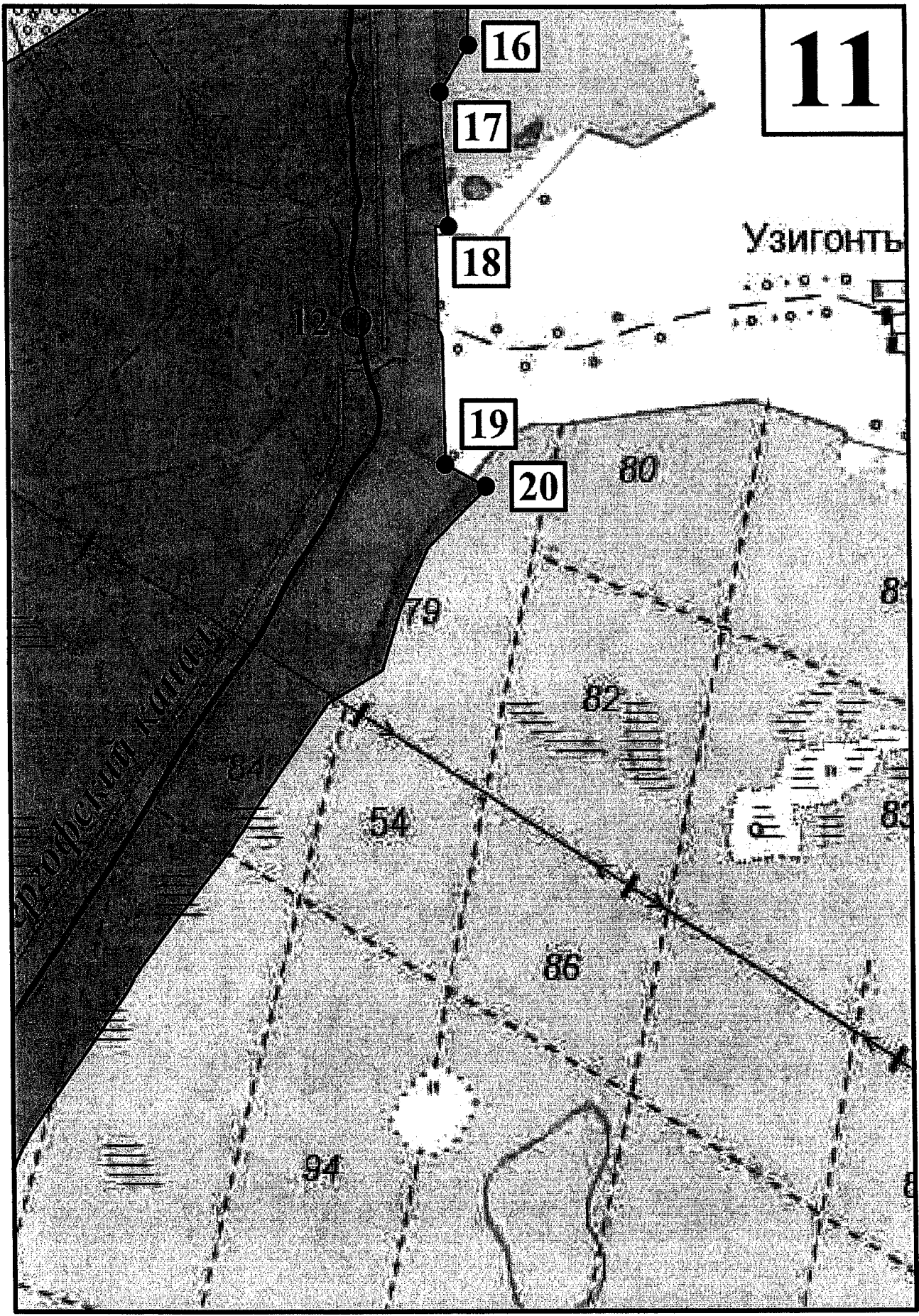


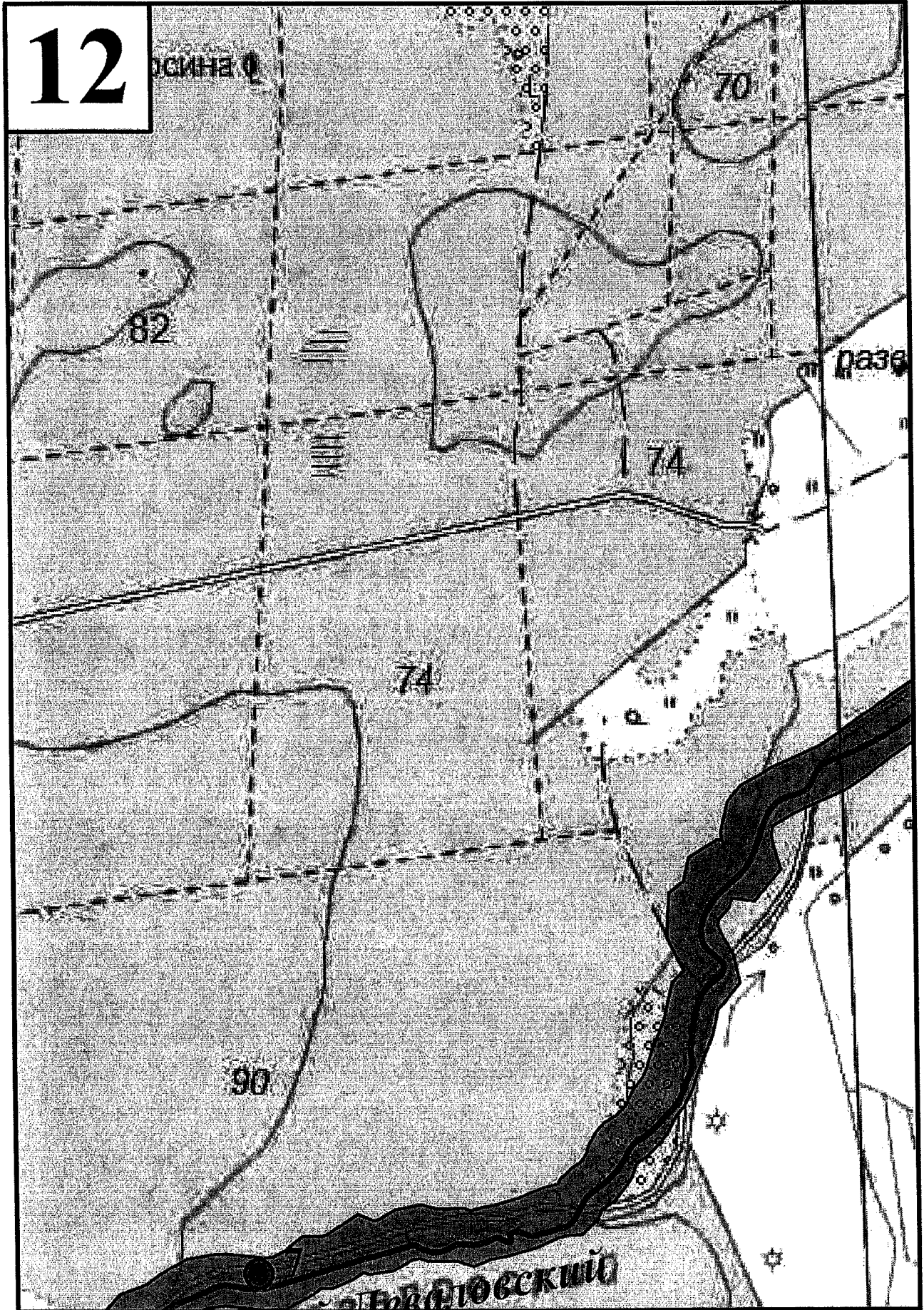


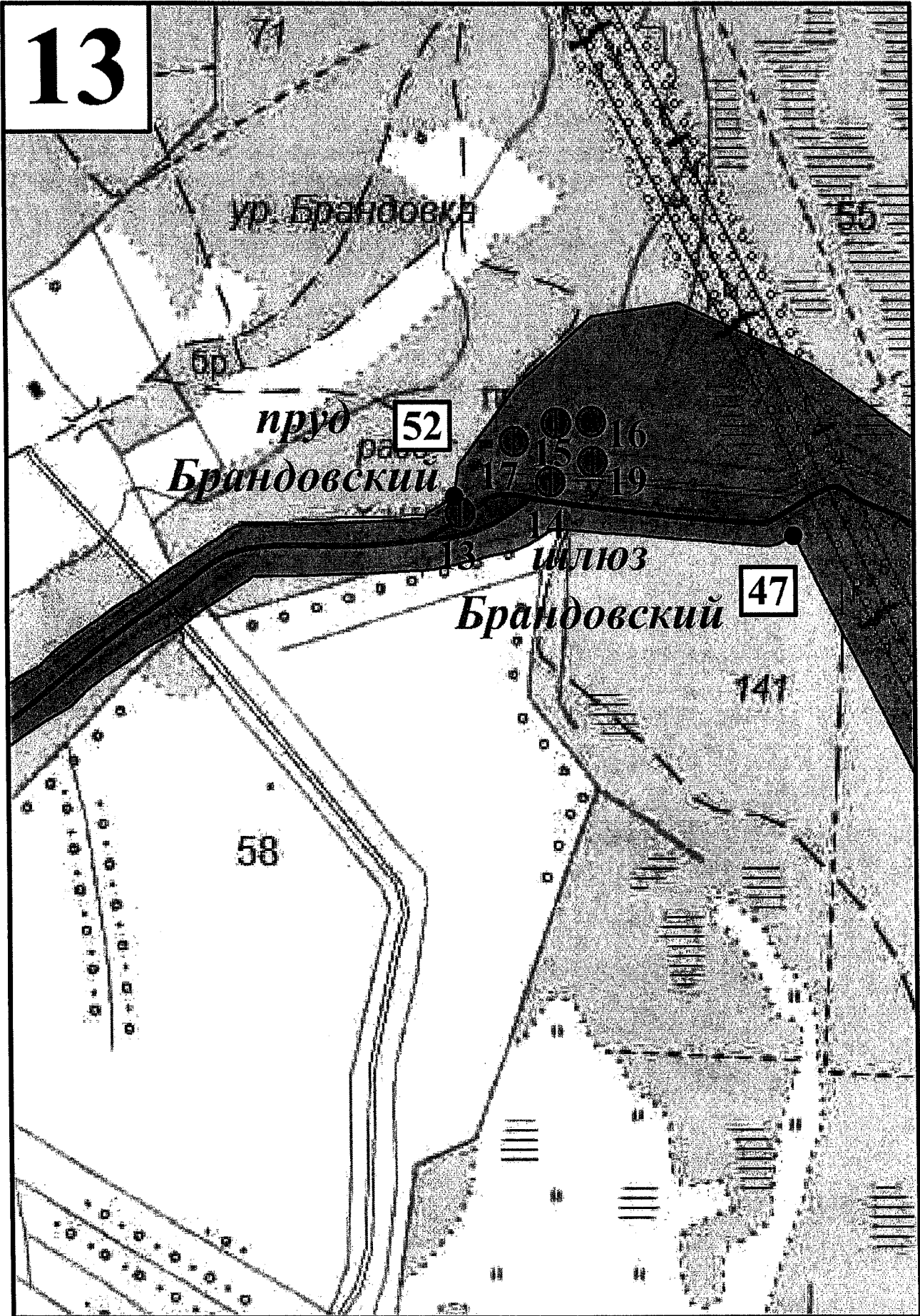






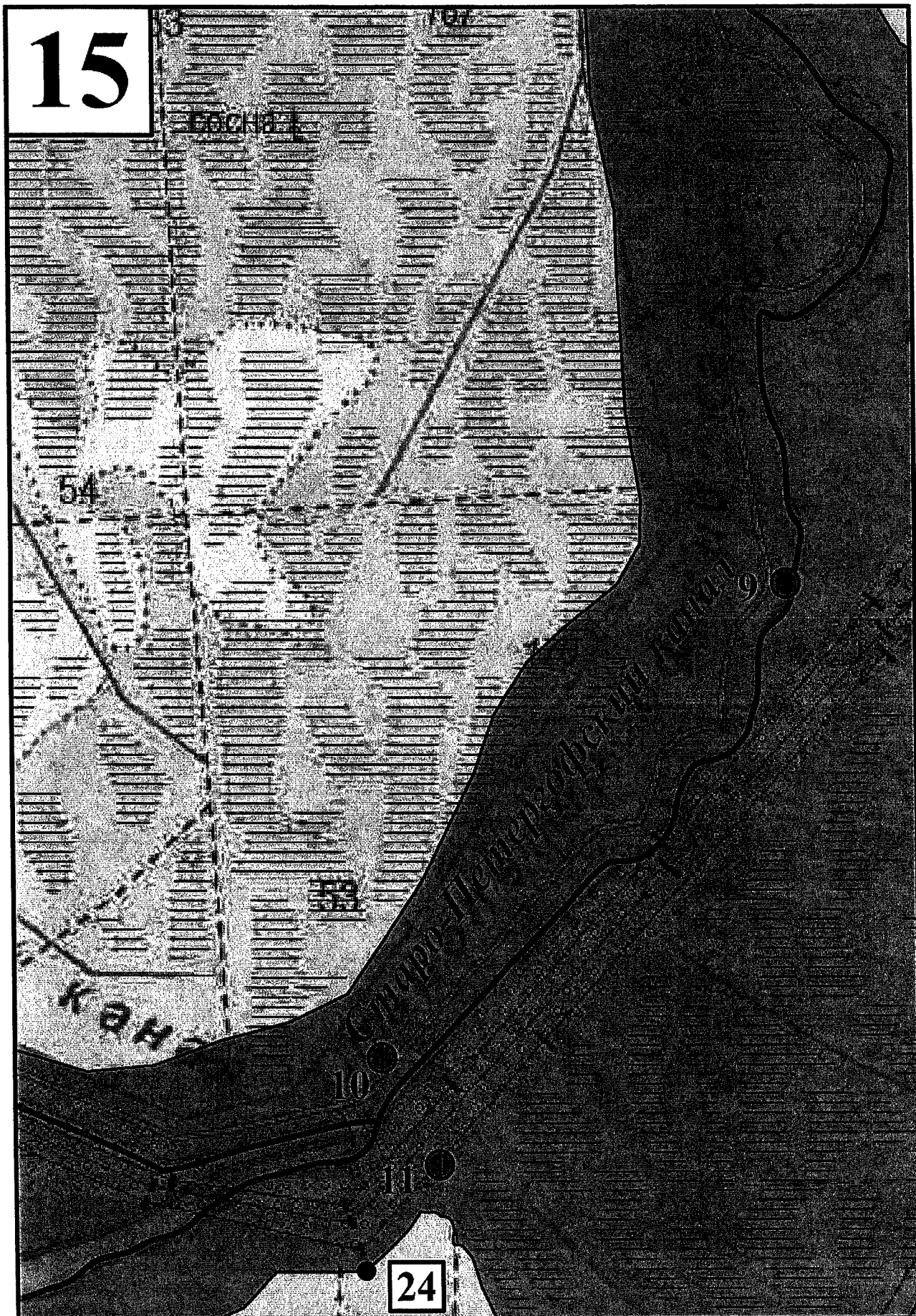




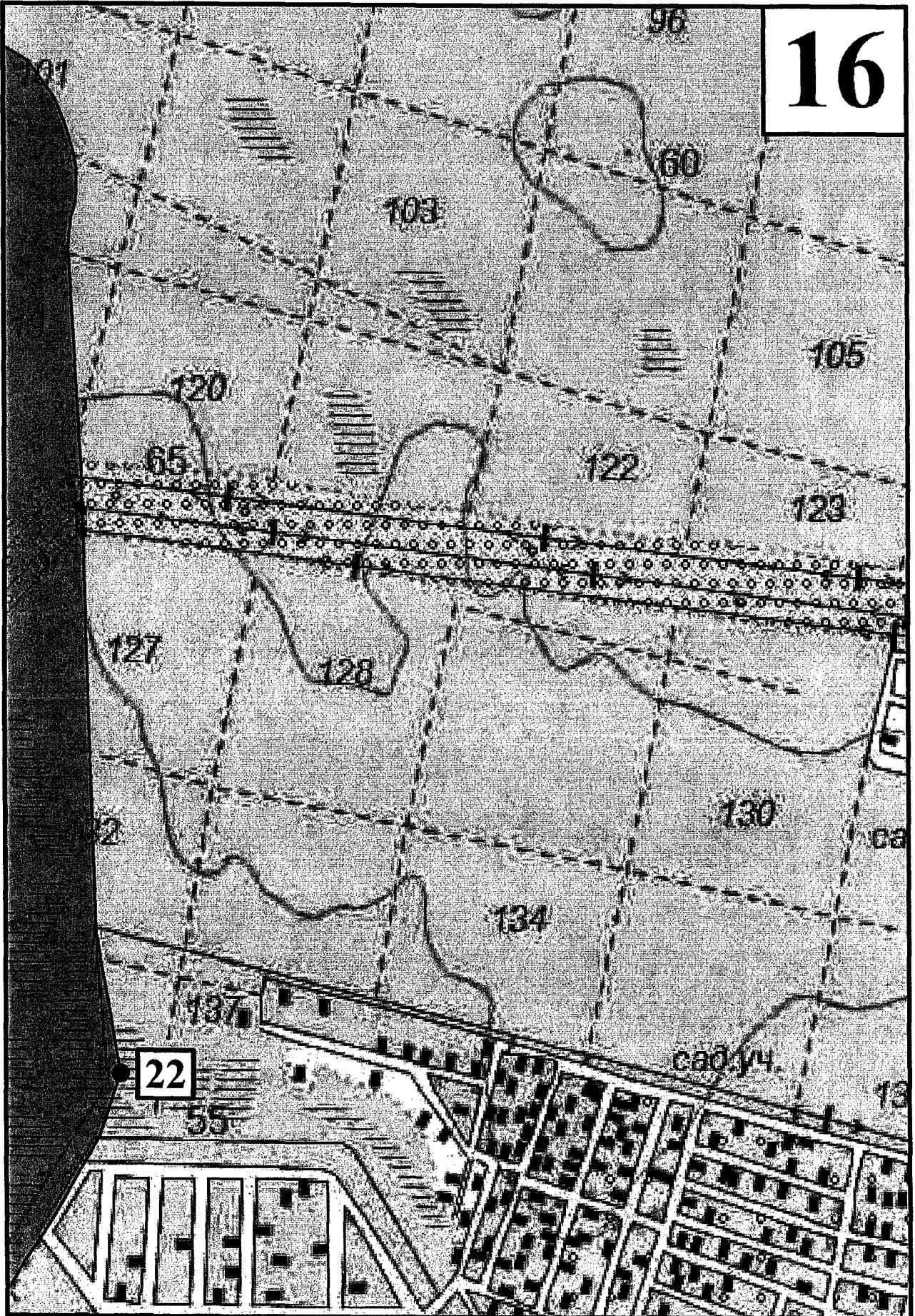


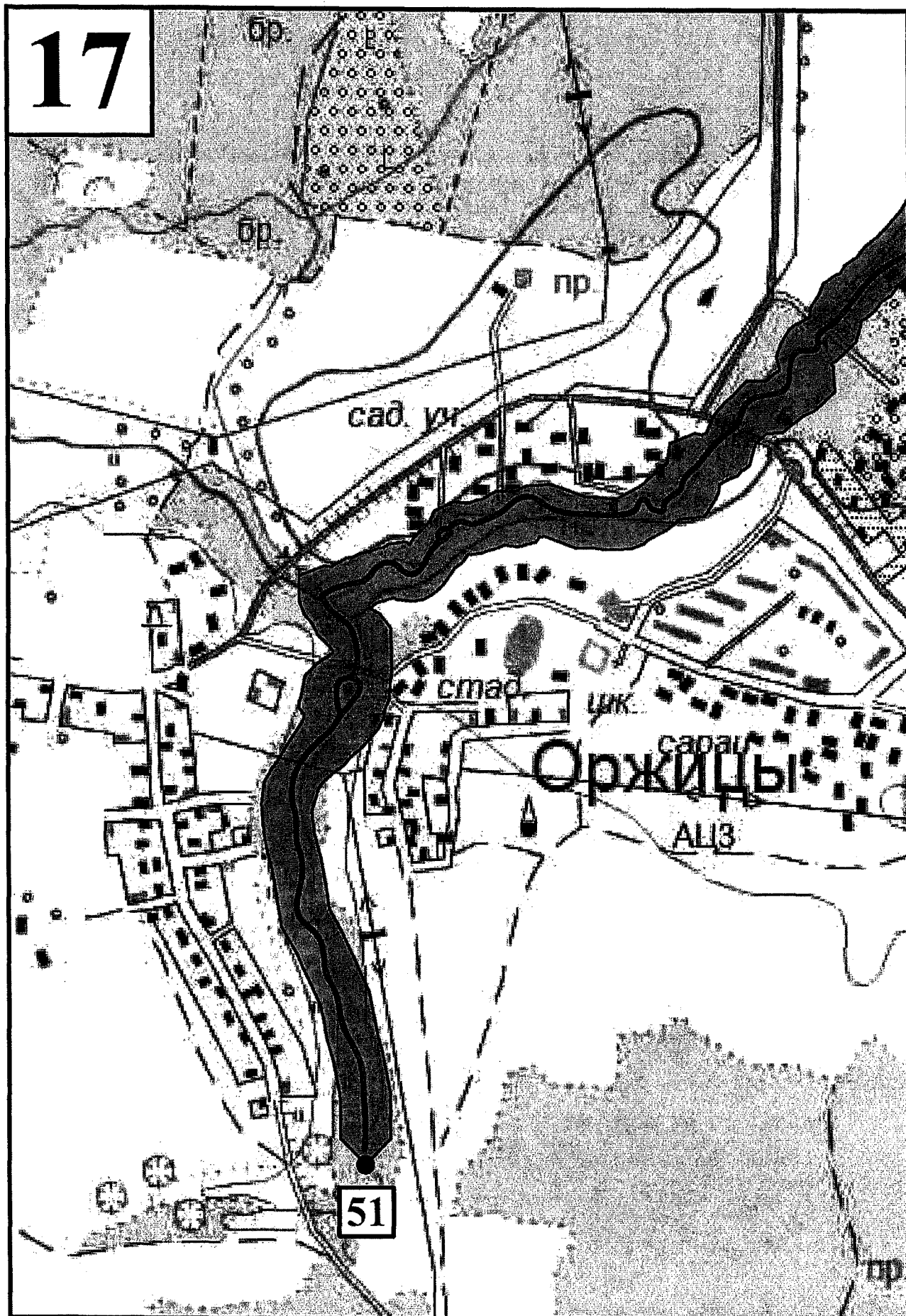
14

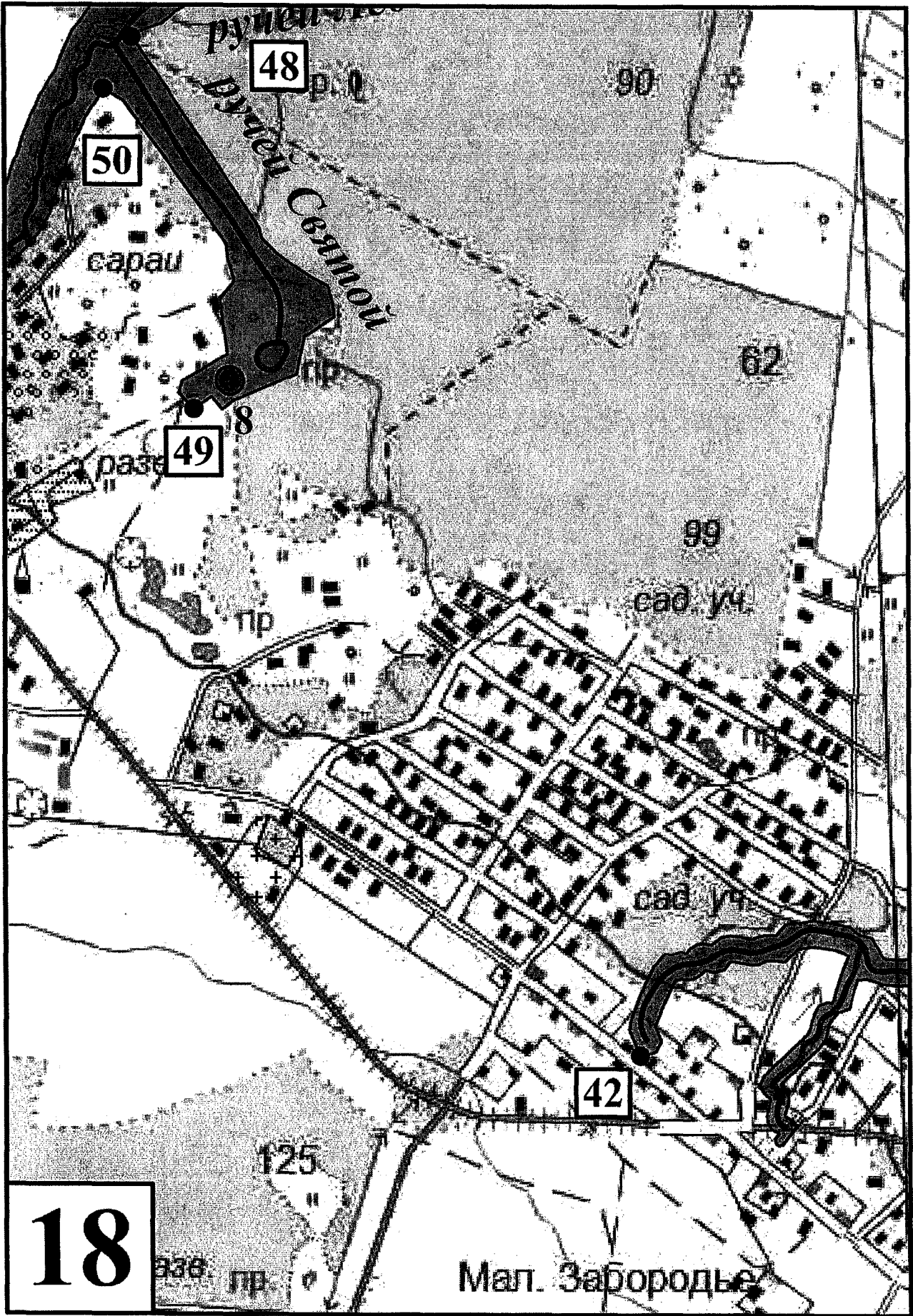




16

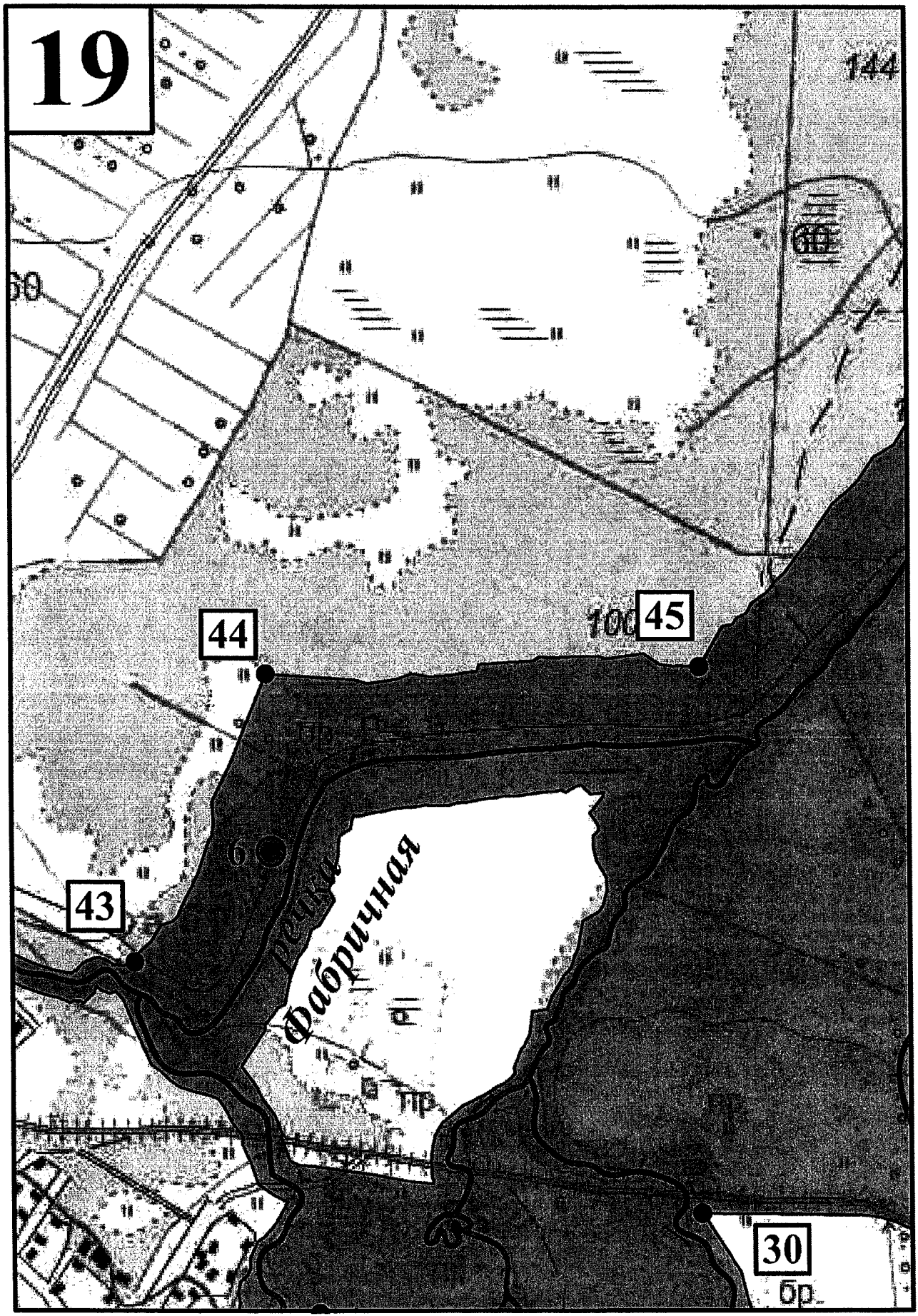


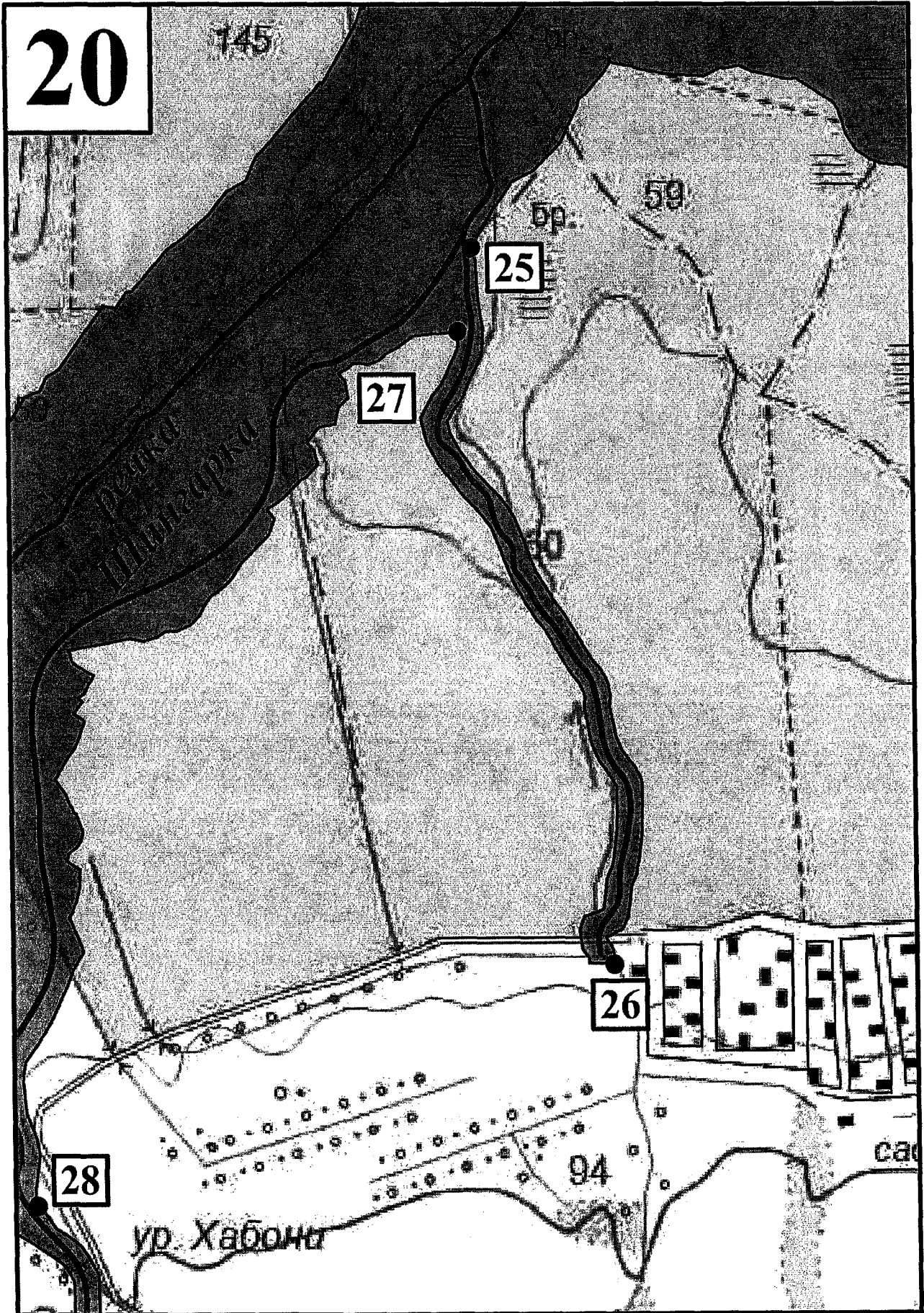


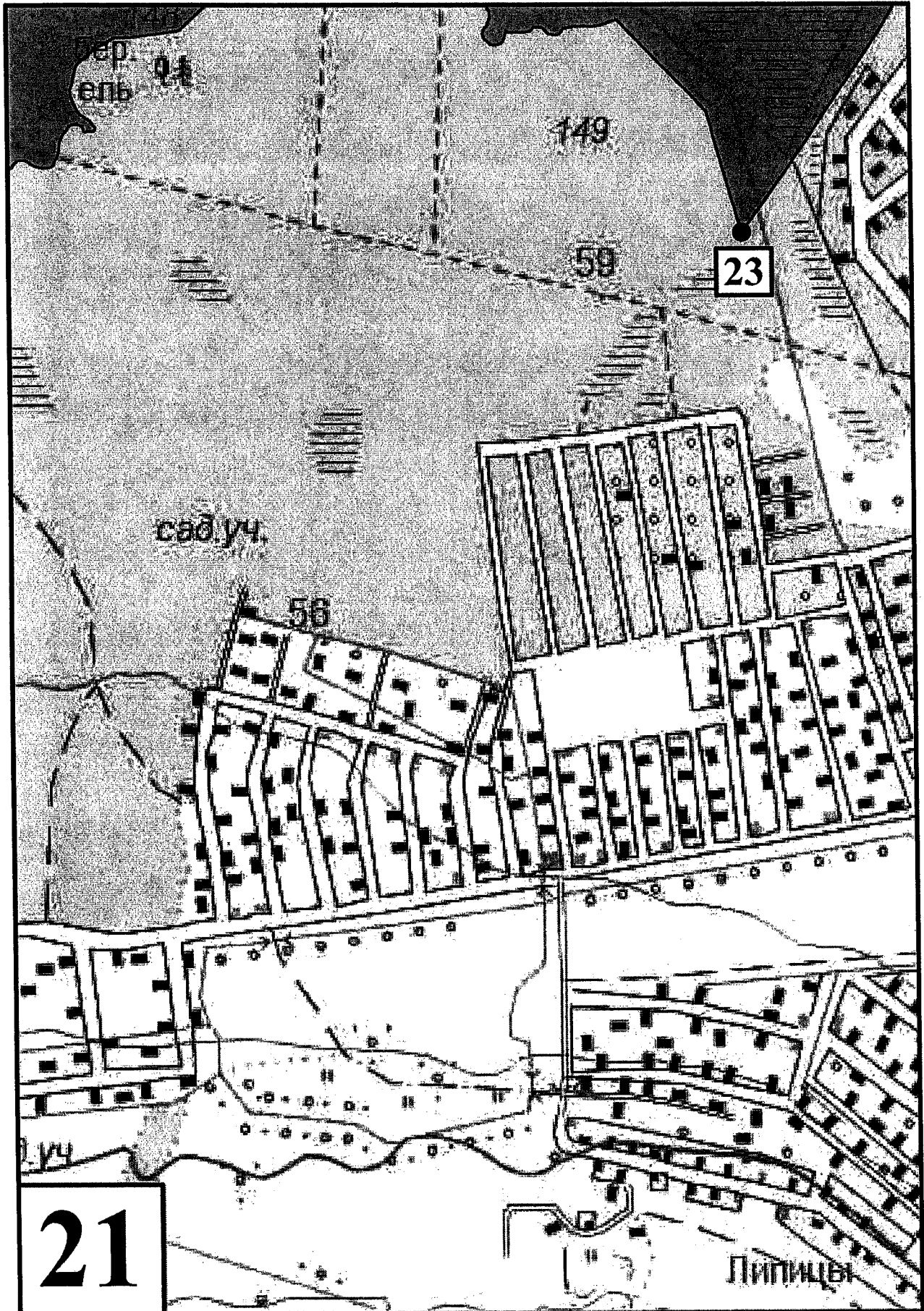


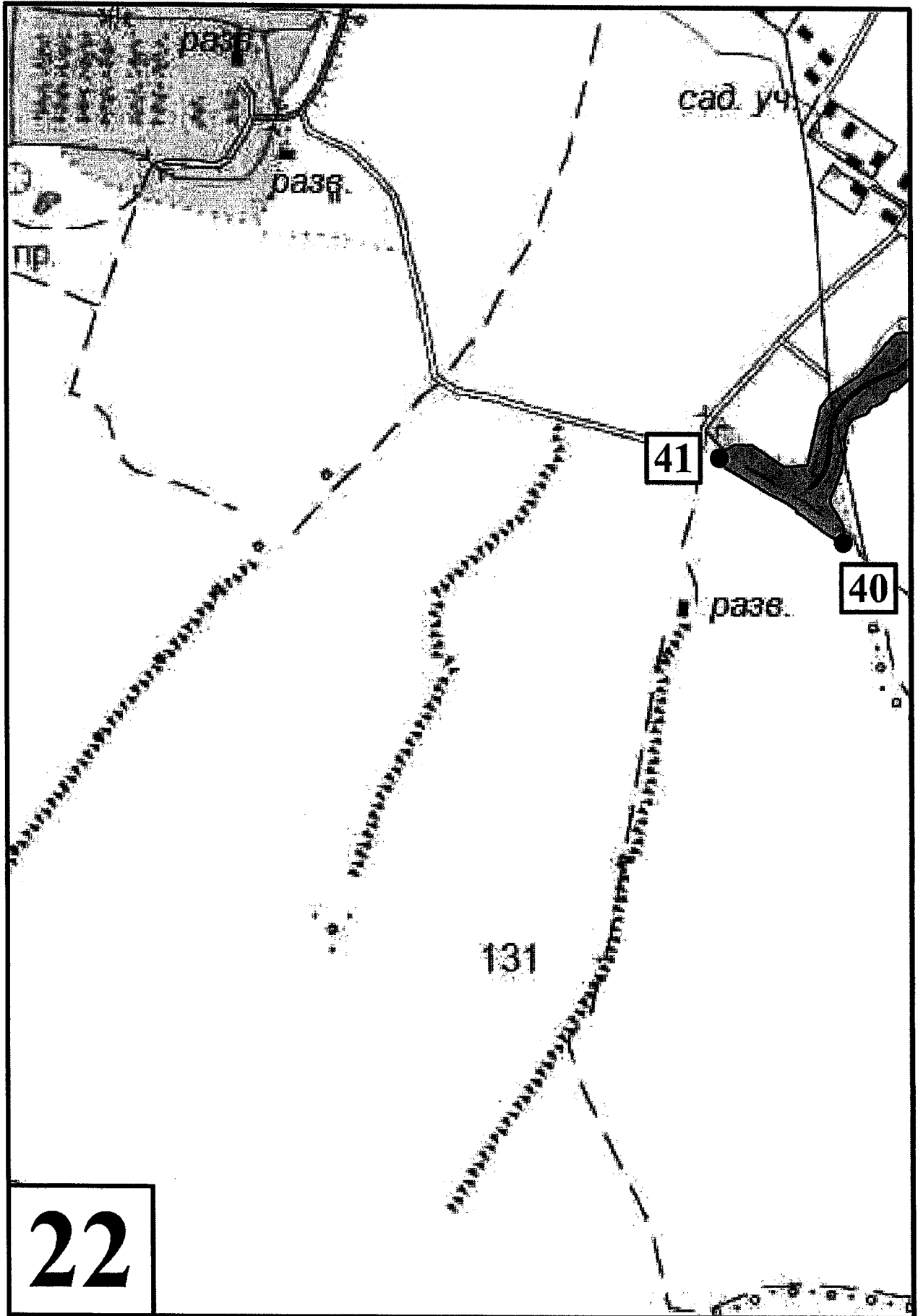
18

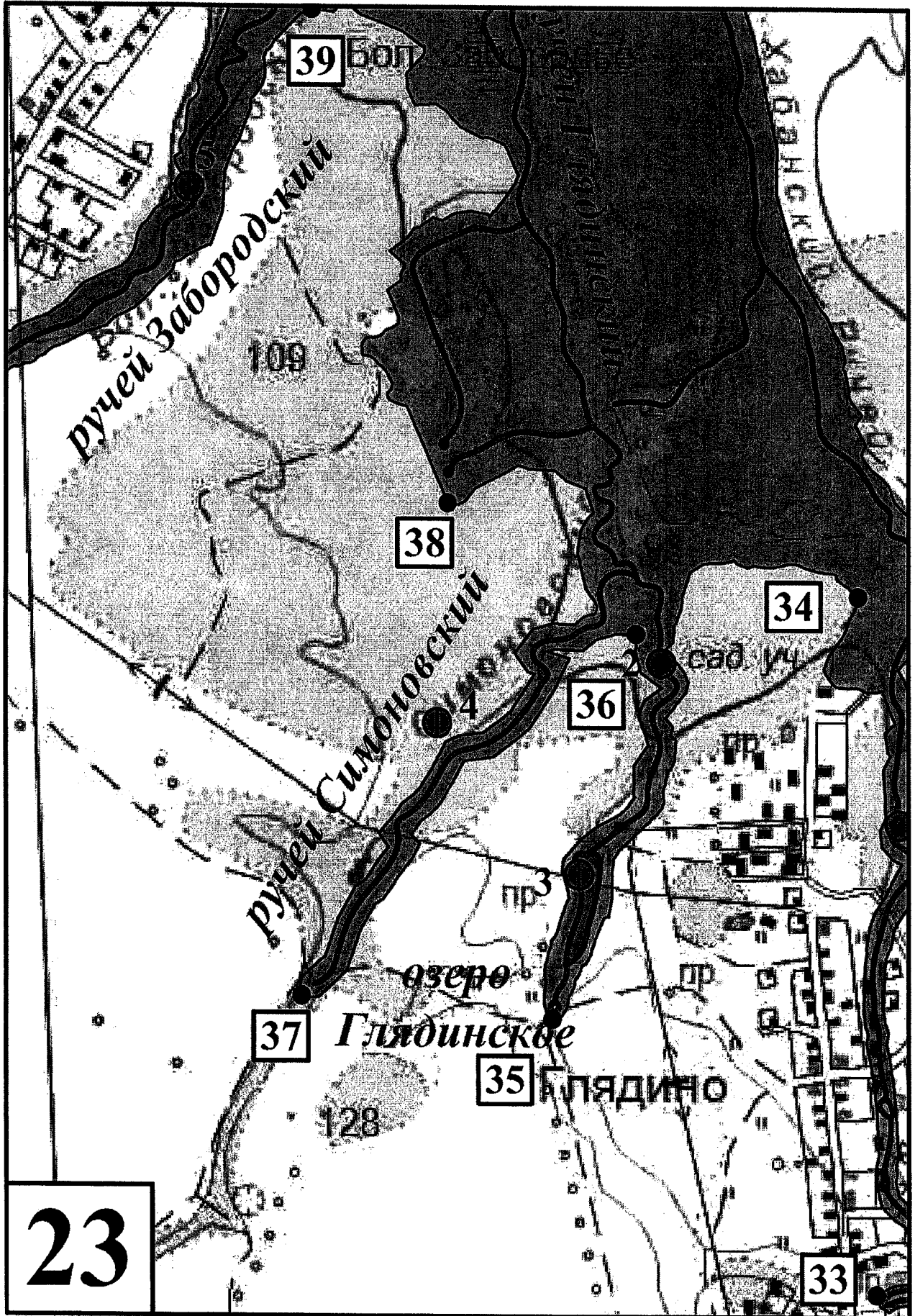
Мал. Забородье

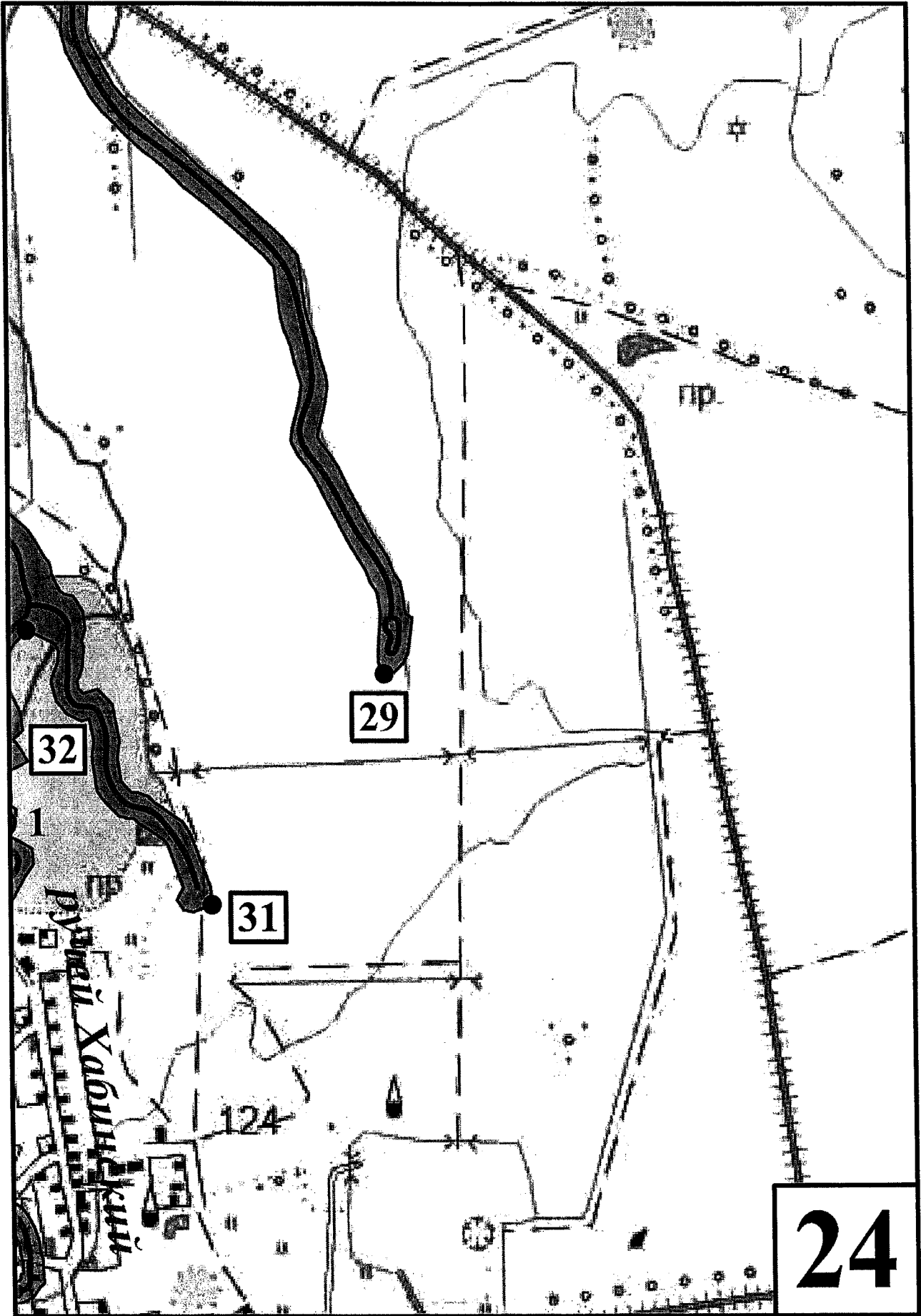












Приложение № 2
к приказу Министерства культуры
Российской Федерации
от «18» октябрь 2016 г.
№ 2307

Режим использования территории Ансамбля

1. На территории объекта культурного наследия федерального значения установлен режим использования земель историко-культурного назначения.

2. На территории Ансамбля разрешается:

2.1. проведение работ по сохранению объектов культурного наследия (памятников истории и культуры) Российской Федерации;

2.2. сохранение элементов планировочной структуры;

2.3. сохранение элементов природного и культурного ландшафта;

2.4. воссоздание или компенсация утраченных элементов Ансамбля, производимых на основании письменного разрешения и задания, и в соответствии с документацией, согласованной с уполномоченным органом исполнительной власти в сфере государственной охраны объектов культурного наследия;

2.5. проведение работ по обеспечению функционирования Ансамбля и поддержанию его инфраструктуры, не нарушающих целостности его территории;

2.6. проведение работ по выявлению и изучению объектов археологического наследия, располагающихся в пределах Ансамбля, в порядке, предусмотренном действующим законодательством об объектах культурного наследия;

2.7. консервация и музеефикация объектов культурного наследия, объектов археологического наследия, а также культурного слоя, на основании комплексных научно-исследовательских работ;

2.8. проведение работ по озеленению и благоустройству территории, производимых, в том числе с применением методов реставрации,

направленных на формирование наиболее близкого к историческому восприятию Ансамбля;

2.9. обеспечение доступа к объектам культурного наследия;

2.10. обеспечение мер пожарной безопасности;

2.11. обеспечение мер экологической безопасности;

2.12. прокладка, ремонт, реконструкция подземных инженерных коммуникаций с последующей рекультивацией нарушенных участков;

2.13. прокладка, ремонт и реконструкция дорожных коммуникаций и иные работы, не нарушающие целостность Ансамбля и не создающие угрозы его повреждения, разрушения или уничтожения;

2.14. ремонт и реконструкция дорог, проездов, не нарушающих целостность Ансамбля и не создающие угрозы его повреждения, разрушения или уничтожения;

2.15. установка временных сооружений в рамках проведения планируемых сезонных культурно-массовых мероприятий без повреждения почвенного покрова, с последующим демонтажем всех возведенных сооружений и проведением работ по благоустройству (восстановлению) нарушенных участков территории Ансамбля;

2.16. проведение работ по уборке и сбору материалов (конструкций) и строительного мусора после демонтажа возведенных сооружений.

3. На территории Ансамбля запрещается:

3.1. строительство новых объектов капитального строительства;

3.2. хозяйственная деятельность, ведущая к разрушению, искажению внешнего облика Ансамбля, нарушающая его целостность и создающая угрозу его повреждения, разрушения или уничтожения;

3.3. самовольная вырубка растительности, уничтожение травяного покрова;

3.4. установка на фасадах, крышах объектов культурного наследия кондиционеров, телеантенн, тарелок спутниковой связи, а также других средств технического обеспечения;

- 3.5. прокладка наземных и воздушных инженерных коммуникаций, кроме временных, необходимых для проведения работ по сохранению;
- 3.6. движение транспортных средств на территории Ансамбля, в случае если движение транспортных средств создает угрозу нарушения его целостности и сохранности;
- 3.7. устройство автостоянок;
- 3.8. размещение любых рекламных конструкций на объектах культурного наследия и на территории Ансамбля;
- 3.9. создание разрушающих вибрационных нагрузок динамическим воздействием на грунты в зоне их взаимодействия с объектами культурного наследия;
- 3.10. оставление материалов (конструкций) и строительного мусора после демонтажа возведенных сооружений.
- 3.11. нарушение гидрологического режима на территории Ансамбля.
-