



МИНФИН РОССИИ
ФЕДЕРАЛЬНАЯ НАЛОГОВАЯ СЛУЖБА
(ФНС России)

ПРИКАЗ

« 25 » 11 2015 г.

№ ММВ-7-11/545@

МИНИСТЕРСТВО ЮСТИЦИИ РОССИЙСКОЙ ФЕДЕРАЦИИ
Москва
ЗАРЕГИСТРИРОВАНО
Регистрационный № 40195
от 22 ноября 2015 г.

Об утверждении формы и формата представления сведений об автотранспортных средствах и об их владельцах, а также порядка заполнения формы и о внесении изменения в приложение № 8 приказа ФНС России от 17.09.2007 № ММ-3-09/536@

В соответствии с пунктами 4, 10 статьи 85 Налогового кодекса Российской Федерации (Собрание законодательства Российской Федерации 1998, № 31, ст. 3824; 2013, № 52, ст. 6985; 2015; № 29, ст. 4358) приказываю:

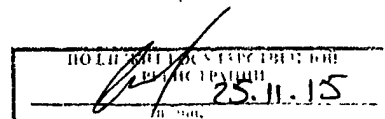
1. Утвердить:

форму «Сведения об автотранспортных средствах и об их владельцах» согласно приложению № 1 к настоящему приказу;

формат представления сведений об автотранспортных средствах и об их владельцах в электронной форме согласно приложению № 2 к настоящему приказу;

порядок заполнения формы «Сведения об автотранспортных средствах и об их владельцах» согласно приложению № 3 к настоящему приказу.

2. В приложении № 8 «Форма Т «Сведения о факте регистрации транспортного средства и о его владельце» к приказу ФНС России от 17.09.2007 № ММ-3-09/536@ «Об утверждении форм сведений, предусмотренных статьей 85 Налогового кодекса Российской Федерации» (зарегистрирован Министерством юстиции Российской Федерации 19.10.2007, регистрационный номер 10369) с изменениями, внесенными приказами ФНС России от 16.07.2008 № ММ-3-6/313@ (зарегистрирован Министерством юстиции Российской Федерации 06.08.2008, регистрационный номер 12068), от 31.03.2009 № ММ-7-6/149@ (зарегистрирован Министерством юстиции Российской Федерации 22.04.2009, регистрационный номер 13810), от 22.11.2010 № ММВ-7-6/632@ (зарегистрирован Министерством юстиции Российской Федерации 29.12.2010, регистрационный номер 19439), от 13.01.2011 № ММВ-7-11/11@ (зарегистрирован Министерством юстиции Российской Федерации 01.03.2011, регистрационный номер 19976), от 18.12.2012 № ММВ-7-11/973@ (зарегистрирован Министерством юстиции Российской Федерации 12.02.2013, регистрационный номер 27024), от 25.11.2013 № ММВ-7-14/518@ (зарегистрирован Министерством юстиции Российской Федерации 26.12.2013, регистрационный номер 30862), от 12.11.2014 № ММВ-7-11/578@ (зарегистрирован Министерством юстиции Российской Федерации 12.11.2014, регистрационный номер 30862).



Федерации 08.12.2014, регистрационный номер 35107), наименование раздела 3 изложить в следующей редакции:

«3. Сведения о самоходной машине и механизме на пневматическом и гусеничном ходу, снегоходе и мотосанях».

3. Руководителям (исполняющим обязанности руководителя) управлений Федеральной налоговой службы по субъектам Российской Федерации довести настоящий приказ до нижестоящих налоговых органов и обеспечить его применение.

4. Настоящий приказ вступает в силу с 1 июля 2016 года, но не ранее чем по истечении одного месяца со дня его официального опубликования.

5. Контроль за исполнением настоящего приказа возложить на заместителя руководителя Федеральной налоговой службы, координирующего методологическое обеспечение работы налоговых органов по вопросам исчисления, полноты и своевременности уплаты в бюджетную систему Российской Федерации налога на доходы физических лиц, транспортного налога, налога на имущество организаций, земельного налога, а также налога на имущество физических лиц.

Руководитель Федеральной
налоговой службы



М.В.Мишустин

СВЕДЕНИЯ ОБ АВТОМОТОТРАНСПОРТНЫХ СРЕДСТВАХ И ОБ ИХ ВЛАДЕЛЬЦАХ

Тип документа

- 01 первичный
02 корректирующий
03 по запросу

Дата запроса .. г.

Номер запроса _____

Вид сведений:

- 01 о регистрации автотранспортного средства
02 о прекращении регистрации автотранспортного средства
03 об изменении учетных характеристик автотранспортного средства
04 об изменении учетных сведений о лицах, на которых зарегистрировано автотранспортное средство
05 о розыске (возврате) автотранспортного средства
06 годовые

По состоянию на¹ « 1 » января _____ г.

(Фамилия, имя, отчество²)

Дата .. г.

¹ Заполняется для вида сведений с кодом 06.

² Отчество указывается при наличии.

1. Сведения об автотранспортном средстве

1.1. Государственный регистрационный знак

1.2. Прежний государственный регистрационный знак

1.3. Идентификационный номер (VIN)

1.4. ID - номер транспортного средства

1.5. Серия и номер ПТС

1.6. Марка

1.7. Модель (модификация) транспортного средства

1.8. Производитель транспортного средства

1.9. Код типа транспортного средства³

1.10. Категория транспортного средства

1.11. Год изготовления транспортного средства

1.12. Номер шасси (рамы)

1.13. Номер кузова

1.14. Мощность двигателя (л.с.) (кВт)

1.15. Дата мощности двигателя . .

1.16. Объем двигателя (куб. см.)

1.17. Тип двигателя⁴

1.18. Сведения о регистрации установки газового оборудования:

1.18.1. Дата регистрации газового оборудования . .

1.18.2. Дата снятия с регистрации газового оборудования . .

1.19. Экологический класс

1.20. Разрешенная максимальная масса кг.

1.21. Код страны - изготовителя⁵

1.22. Сведения об установлении специального оборудования для инвалидов:

1.22.1. Дата регистрации специального оборудования для инвалидов . .

1.22.2. Дата снятия с регистрации специального оборудования для инвалидов . .

1.23. Сведения о розыске:

1 – не в розыске;
2 – в розыске

1.23.1. Дата начала розыска . .

1.23.2. Дата прекращения розыска . .
(дата возврата транспортного средства)

³ Указывается в соответствии с приложением № 1 к порядку заполнения формы «Сведения об автотранспортных средствах и об их владельцах».

⁴ Указывается в соответствии с приложением № 2 к порядку заполнения формы «Сведения об автотранспортных средствах и об их владельцах».

⁵ Указывается в соответствии с Общероссийским классификатором стран мира.

2. Сведения о физическом лице, на которое зарегистрировано автотранспортное средство

2.1. Признак собственника 1 – собственник (владелец);
 (владельца) 2 – предыдущий (снятый с учета) собственник (владелец)

2.2. Фамилия _____

2.3. Имя _____

2.4. Отчество (при наличии) _____

2.5. ИНН (при наличии)

2.6. Пол: 1 – мужской; 2 - женский

2.7. Дата рождения . .

2.8. Место рождения (при наличии) _____

2.9. Сведения о документе, удостоверяющем личность:

2.9.1. Код вида документа⁶

2.9.2. Серия и номер _____ 2.9.3. Кем выдан _____

2.9.4. Код подразделения (при наличии)

2.9.5. Дата выдачи . .

2.10. Гражданство: 1 – гражданин Российской Федерации; 2 – иностранный гражданин; 3 – лицо без гражданства
 Для иностранного гражданина или лица без гражданства: код страны⁷

2.11. Адрес места жительства (места пребывания):

а) почтовый индекс (при наличии)

б) код субъекта Российской Федерации⁸

в) район

г) город

д) населенный пункт (село, поселок, и т.д.)

е) улица (проспект, переулок, и т.д.)

ж) дом (владение) _____ з) корпус _____ и) строение (сооружение) _____

к) квартира (офис) _____ л) комната (помещение) _____

м) код последнего отождествленного адресного элемента

2.12. Сведения о документе по регистрации транспортного средства:

2.12.1. Серия и номер свидетельства о регистрации транспортного средства

2.12.2. Дата выдачи свидетельства о регистрации транспортного средства . .

2.13. Дата и время регистрации транспортного средства . . / : :

2.14. Дата и время прекращения регистрации транспортного средства (снятие с учета) . . / : :

2.15. Код правоустанавливающего документа⁹

а) Дата правоустанавливающего документа . .

б) Номер правоустанавливающего документа

в) Цена сделки (при наличии) _____

⁶ Указывается в соответствии с приложением № 3 к порядку заполнения формы «Сведения об автотранспортных средствах и об их владельцах».

⁷ При отсутствии у заявителя гражданства в поле «Код страны» указывается код «999».

⁸ Указывается в соответствии с приложением № 4 к порядку заполнения формы «Сведения об автотранспортных средствах и об их владельцах».

⁹ Указывается в соответствии с приложением № 5 к порядку заполнения формы «Сведения об автотранспортных средствах и об их владельцах».

УТВЕРЖДЕН
приказом ФНС России
от «25» 11 2015 г.
№ ММВ-7-11/545@

Формат представления сведений об автотранспортных средствах и об их владельцах в электронной форме

I. ОБЩИЕ ПОЛОЖЕНИЯ

1. Настоящий формат описывает требования к XML файлам передачи сведений об автотранспортных средствах и об их собственниках (владельцах), представляемых органами, осуществляющими государственную регистрацию автотранспортных средств, в налоговые органы в электронной форме (далее – файл обмена).

2. Номер версии настоящего формата 4.01, часть 220_02.

II. ОПИСАНИЕ ФАЙЛА ОБМЕНА

3. **Имя файла обмена** должно иметь следующий вид:

R_T_P_O_GGGGMMDD_N, где:

R_T – префикс, принимающий значение: VO_GIBDDTS;

P – идентификатор получателя информации, для налоговых органов представляется в виде четырехразрядного кода (код налогового органа в соответствии с Классификатором «Система обозначений налоговых органов» (СОНО));

O – идентификатор отправителя информации, для органов, осуществляющих государственную регистрацию автотранспортных средств и их собственников (владельцев), представляется в виде девятнадцатиразрядного кода (идентификационный номер налогоплательщика (ИНН) и код причины постановки на учет (КПП) органа);

GGGG – год формирования передаваемого файла, *MM* – месяц, *DD* – день;

N – идентификационный номер файла (длина – от 1 до 36 знаков. Идентификационный номер файла должен обеспечивать уникальность файла).

Расширение имени файла - xml. Расширение имени файла может указываться как строчными, так и прописными буквами.

Параметры первой строки файла обмена

Первая строка XML файла должна иметь следующий вид:

<?xml version="1.0" encoding = "windows-1251"?>

Для таких элементов в поле «Дополнительная информация» указывается тип базового элемента;

признак обязательности элемента определяет обязательность присутствия элемента (совокупности наименования элемента и его значения) в файле обмена. Признак обязательности элемента может принимать следующие значения: «О» – наличие элемента в файле обмена обязательно; «Н» – присутствие элемента в файле обмена необязательно, то есть элемент может отсутствовать. Если элемент принимает ограниченный перечень значений (по классификатору, кодовому словарю и тому подобному), то признак обязательности элемента дополняется символом «К». Например, «ОК». В случае, если количество реализаций элемента может быть более одной, то признак обязательности элемента дополняется символом «М». Например, «НМ», «ОКМ».

К вышеперечисленным признакам обязательности элемента может добавляться значение «У» в случае описания в XML схеме условий, предъявляемых к элементу в файле обмена, описанных в графе «Дополнительная информация». Например, «НУ», «ОКУ»;

дополнительная информация содержит, при необходимости, требования к элементу файла обмена, не указанные ранее. Для сложных элементов указывается ссылка на таблицу, в которой описывается состав данного элемента. Для элементов, принимающих ограниченный перечень значений из классификатора (кодového словаря и тому подобного), указывается соответствующее наименование классификатора (кодového словаря и тому подобного) или приводится перечень возможных значений. Для классификатора (кодového словаря и тому подобного) может указываться ссылка на его местонахождение. Для элементов, использующих пользовательский тип данных, указывается наименование типового элемента.

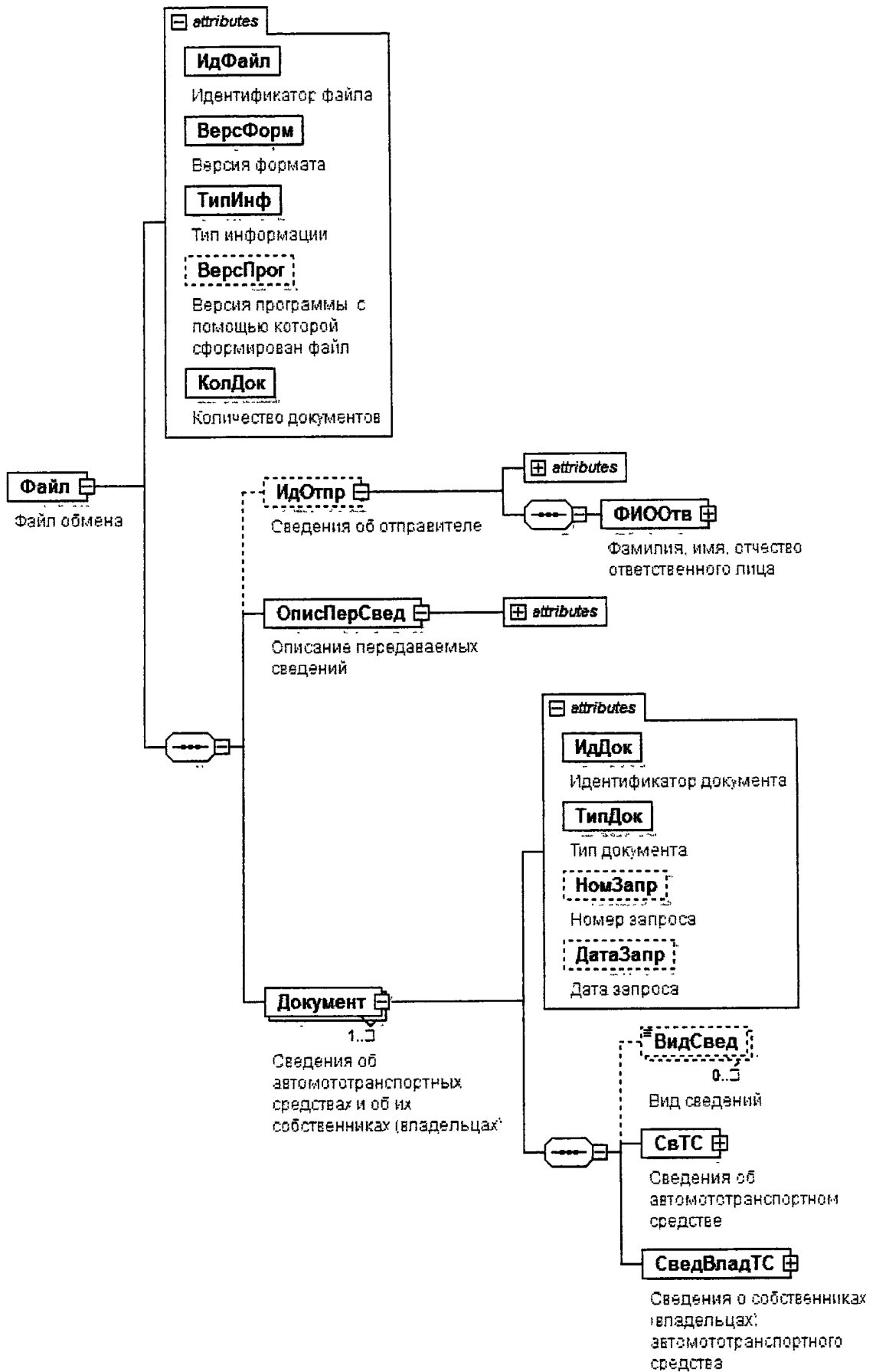


Рис.1. Диаграмма структуры файла обмена

Файл обмена (Файл)

Наименование элемента	Сокращенное наименование (код) элемента	Признак типа элемента	Формат элемента	Признак обязательности элемента	Дополнительная информация
Идентификатор файла	ИдФайл	A	T(1-150)	O	Содержит (повторяет) имя сформированного файла (без расширения)
Версия формата	ВерсФорм	A	T(1-5)	O	Принимает значение: 4.01
Тип информации	ТипИнф	A	T(1-50)	O	Принимает значение: ГИБДД_ГОД – при представлении ежегодных сведений ГИБДД_10 – при представлении сведений в течение 10 рабочих дней со дня регистрации
Версия программы, с помощью которой сформирован файл	ВерсПрог	A	T(1-40)	H	
Количество документов	КолДок	A	N(9)	O	Указывает количество повторений элемента <Документ>.
Сведения об отправителе	ИдОтпр	C		H	Принимает значение от 1 и более
Описание передаваемых сведений	ОписПерСвед	C		O	Состав элемента представлен в табл. 4.2
Сведения об автотранспортных средствах и об их собственниках (владельцах)	Документ	C		OM	Состав элемента представлен в табл. 4.3 Состав элемента представлен в табл. 4.4

Таблица 4.2

Сведения об отправителе (ИдОтпр)

Наименование элемента	Сокращенное наименование (код) элемента	Признак типа элемента	Формат элемента	Признак обязательности элемента	Дополнительная информация
Должность ответственного лица	ДолжОтв	A	T(1-45)	H	
Номер контактного телефона	Тлф	A	T(1-20)	H	
E-mail	E-mail	A	T(1-45)	H	

Наименование элемента	Сокращенное наименование (код) элемента	Признак типа элемента	Формат элемента	Признак обязательности элемента	Дополнительная информация
Фамилия, имя, отчество ответственного лица	ФИООТВ	С		О	Типовой элемент <ФИОТип>. Состав элемента представлен в табл. 4.13

Таблица 4.3

Описание передаваемых сведений (ОписПерСвед)

Наименование элемента	Сокращенное наименование (код) элемента	Признак типа элемента	Формат элемента	Признак обязательности элемента	Дополнительная информация
Код формы документа по КНД	КНД	А	T(=7)	ОК	Типовой элемент <КНДТип>. Принимает значение: 1114609
Дата составления документа	ДатаДок	А	T(=10)	О	Типовой элемент <ДатаТип>. Дата в формате ДД.ММ.ГГГГ
Год, по состоянию на 1 января которого представляются сведения	ГодСвед	А		Н	Типовой элемент <xs:year>. Год в формате ГГГГ. Элемент обязателен для <ТипИнф> = ГИБДД_ГОД
Код налогового органа - получателя сведений	КодНО	А	T(=4)	ОК	Типовой элемент <СОНОТип>. Значение выбирается в соответствии с классификатором «Система обозначений налоговых органов», а именно: 9965

Таблица 4.4

Сведения об автоматотранспортных средствах и об их собственниках (владельцах) (Документ)

Наименование элемента	Сокращенное наименование (код) элемента	Признак типа элемента	Формат элемента	Признак обязательности элемента	Дополнительная информация
Идентификатор документа	ИдДок	А	T(1-36)	О	Рекомендуется использовать глобально уникальный идентификатор (GUID)
Тип документа	ТипДок	А	T(=2)	ОК	Принимает значение: 01 – первичный 02 – корректирующий 03 – по запросу

Наименование элемента	Сокращенное наименование (код) элемента	Признак типа элемента	Формат элемента	Признак обязательности элемента	Дополнительная информация
Номер запроса	НомЗапр	A	T(1-50)	H	Элемент обязателен для <ТипДок> = 03
Дата запроса	ДатаЗапр	A	T(=10)	H	Типовой элемент <ДатаТип>. Дата в формате ДД.ММ.ГГГГ. Элемент обязателен при <ТипДок>=03
Вид сведений	ВидСвед	П	T(=2)	НКМ	Принимает значение: 01 02 03 04 05. Элемент обязателен для <ТипДок> = 01 02 и <ТипИнф> = ГИБДД_10
Сведения об автомобиле/транспортном средстве	СвТС	C		O	Состав элемента представлен в табл. 4.5
Сведения о собственниках (владельцах) автомобиля/транспортного средства	СведВладТС	C		O	Состав элемента представлен в табл. 4.7

Таблица 4.5

Сведения об автомобиле/транспортном средстве (СвТС)

Наименование элемента	Сокращенное наименование (код) элемента	Признак типа элемента	Формат элемента	Признак обязательности элемента	Дополнительная информация
ID-номер транспортного средства	ИденГранс	A	T(1-20)	O	
Серия и номер ПТС	СерНомПТС	A	T(1-18)	O	
Государственный регистрационный знак	ГосРегЗн	A	T(1-30)	O	
Прежний государственный регистрационный знак	ПредГосРегЗн	A	T(1-30)	H	
Идентификационный номер (VIN)	ИденНом	A	T(1-40)	O	
Марка транспортного средства	Марка	A	T(1-120)	O	
Код марки транспортного средства	КодМарка	A	T(=5)	НК	Значение выбирается в соответствии со справочником «Марки транспортных средств МВД России»
Модель (модификация) транспортного средства	Модель	A	T(1-50)	O	

Наименование элемента	Сокращенное наименование (код) элемента	Признак типа элемента	Формат элемента	Признак обязательности элемента	Дополнительная информация
Код модели (модификации) транспортного средства	КодМодель	A	T(=5)	НК	Значение выбирается в соответствии со справочником «Модели транспортных средств МВД России»
Производитель транспортного средства	Производ	A	T(1-250)	O	
Код производителя транспортного средства	КодПроизвод	A	T(=5)	НК	Значение выбирается в соответствии со справочником «Производители транспортных средств МВД России»
Код типа транспортного средства	КодВидТС	A	T(=5)	ОК	Значение выбирается в соответствии с приложением №1 «Коды типа транспортного средства» к порядку заполнения формы «Сведения об автомобиле/транспортных средствах и об их владельцах»
Категория ТС	Категория	A	T(1-2)	O	
Год изготовления транспортного средства	ГодВып	A		O	Типовой элемент <xs:gYear>. Год в формате ГГГГ
Номер шасси (рамы)	ЗаводНомер	A	T(1-25)	Н	Указывается при наличии
Номер кузова	НомКуз	A	T(1-20)	Н	
Мощность двигателя л. с.	МощДвЛС	A	N(12.6)	O	
Мощность двигателя кВт	МощДвКвт	A	N(12.6)	O	
Дата мощности двигателя	ДатаМощ	A	T(=10)	O	Типовой элемент <ДатаТип>. Дата в формате ДД.ММ.ГГГГ. В случае, если мощность двигателя не менялась, указывается значение даты регистрации транспортного средства
Объем двигателя в куб. см	ОбъемДвиг	A	N(10.2)	O	
Тип двигателя	ТипДвиг	A	T(1-2)	ОК	Значение выбирается в соответствии с приложением №2 «Тип двигателя (топливо)» к порядку заполнения формы «Сведения об автомобиле/транспортных средствах и об их владельцах»
Экологический класс	ЭкоКласс	A	T(=1)	O	

Наименование элемента	Сокращенное наименование (код) элемента	Признак типа элемента	Формат элемента	Признак обязательности элемента	Дополнительная информация
Разрешенная максимальная масса в кг	РазМасса	A	N(12.6)	O	
Код страны изготовителя	СтранаИзг	A	T(=3)	OK	Типовой элемент <ОКСМТип>. Принимает значение в виде трехзначного цифрового кода в соответствии с Общероссийским классификатором стран мира
Дата регистрации специального оборудования для инвалидов	ДатаRegСОДИ	A	T(=10)	H	Типовой элемент <ДатаТип>. Дата в формате ДД.ММ.ГГГГ. Элемент обязателен при наличии элемента <ДатаСнRegСОДИ>
Дата снятия с регистрации специального оборудования для инвалидов	ДатаСнRegСОДИ	A	T(=10)	H	Типовой элемент <ДатаТип>. Дата в формате ДД.ММ.ГГГГ
Дата регистрации газового оборудования	ДатаRegГазОб	A	T(=10)	H	Типовой элемент <ДатаТип>. Дата в формате ДД.ММ.ГГГГ. Элемент обязателен при наличии элемента <ДатаСнRegГазОб>
Дата снятия с регистрации газового оборудования	ДатаСнRegГазОб	A	T(=10)	H	Типовой элемент <ДатаТип>. Дата в формате ДД.ММ.ГГГГ
Признак нахождения в розыске	ПризнРозыск	A	T(=1)	OK	Принимает значение: 1 – не в розыске 2 – в розыске Элемент принимает значение 2 при значении <ВидСвед> = 05 (из табл.4.4)
Сведения о розыске	СвРозыск	C		H	Состав элемента представлен в табл. 4.б. Элемент обязателен при <ПризнРозыск> = 2

Сведения о розыске (СвРозыск)

Наименование элемента	Сокращенное наименование (код) элемента	Признак типа элемента	Формат элемента	Признак обязательности элемента	Дополнительная информация
Дата начала розыска	ДатаНачРоз	A	T(=10)	O	Типовой элемент <ДатаТип>. Дата в формате ДД.ММ.ГГГГ
Дата прекращения розыска (дата возврата транспортного средства)	ДатаВозвр	A	T(=10)	H	Типовой элемент <ДатаТип>. Дата в формате ДД.ММ.ГГГГ

Сведения о собственниках (владельцах) автотомотранспортного средства (СведВладТС)

Наименование элемента	Сокращенное наименование (код) элемента	Признак типа элемента	Формат элемента	Признак обязательности элемента	Дополнительная информация
Признак собственника (владельца)	ПризнСобст	A	T(=1)	OK	Принимает значение: 1 – собственник (владелец) 2 – предыдущий (снятый с учета) собственник (владелец)
Серия, номер свидетельства о регистрации транспортного средства	СерНомРегДок	A	T(1-10)	O	
Дата выдачи свидетельства о регистрации транспортного средства	ДатаВыдРегДок	A	T(=10)	O	Типовой элемент <ДатаТип>. Дата в формате ДД.ММ.ГГГГ
Дата и время регистрации транспортного средства	ДатаРегПрав	A		O	Типовой элемент <xs:dateTime>. Дата и время в формате ГГГГ-ММ-ДДТТЧ:ММ:СС
Дата и время прекращения регистрации транспортного средства	ДатаПрекрПрав	A		H	Типовой элемент <xs:dateTime>. Дата и время в формате ГГГГ-ММ-ДДТТЧ:ММ:СС

Наименование элемента	Сокращенное наименование (код) элемента	Признак типа элемента	Формат элемента	Признак обязательности элемента	Дополнительная информация
Код правоустанавливающего документа	КодПравДок	A	T(=12)	OK	Значение выбирается в соответствии со справочником «Правоустанавливающие документы», приведенным в приложении №5 к порядку заполнения формы «Сведения об автомобиле/транспортных средствах и об их владельцах»
Дата правоустанавливающего документа	ДатаПравДок	A	T(=10)	O	Типовой элемент <ДатаТип>. Дата в формате ДД.ММ.ГГГГ
Номер правоустанавливающего документа	НомПравДок	A	T(1-100)	H	
Цена сделки (текст)	ЦенаСделкиТ	A	T(1-1000)	H	
Цена сделки (в рублях)	ЦенаСделкиВ	A	N(19.2)	H	
Сведения о физическом лице, на которое зарегистрировано автомобильное средство	СведФЛ	C		O	Состав элемента представлен в табл. 4.8
Сведения о российской организации, на которую зарегистрировано автомобильное средство	СведЮЛРос	C		O	Состав элемента представлен в табл. 4.9
Сведения об иностранной организации, осуществляющей деятельность на территории Российской Федерации через обособленное подразделение, на которую зарегистрировано автомобильное средство	СведЮЛИно	C		O	Состав элемента представлен в табл. 4.10

Сведения о физическом лице, на которое зарегистрировано автомобильное средство (СведФЛ)

Наименование элемента	Сокращенное наименование (код) элемента	Признак типа элемента	Формат элемента	Признак обязательности элемента	Дополнительная информация
ИНН физического лица	ИННФЛ	A	T(=12)	H	Типовой элемент <ИННФЛТип>

Наименование элемента	Сокращенное наименование (код) элемента	Признак типа элемента	Формат элемента	Признак обязательности элемента	Дополнительная информация
Пол	Пол	A	T(=1)	OK	Принимает значение: 1 – мужской 2 – женский
Дата рождения	ДатаРожд	A	T(=10)	O	Типовой элемент <ДатаТип>. Дата в формате ДД.ММ.ГГГГ
Место рождения	МестоРожд	A	T(1-255)	H	
Признак наличия гражданства	ПризнГражд	A	T(=1)	OK	Принимает значение: 1 – гражданин Российской Федерации 2 – иностранный гражданин 3 – лицо без гражданства
Гражданство	Гражд	A	T(=3)	OK	Типовой элемент <ОКСМТип>. Принимает значение в соответствии с Общероссийским классификатором стран мира. Для лица без гражданства (<ПризнГражд> = 3) принимает значение 999
Код последнего оговоренного адресного элемента	КодКЛАДР	A	T(13-19)	НК	Принимает значение в соответствии с Классификатором адресов России
Адрес места жительства (места пребывания) на территории Российской Федерации (текст)	АдрРФТекст	A	T(1-512)	O	
Фамилия, имя, отчество	ФИО	C		O	Типовой элемент <ФИОТип>. Состав элемента представлен в табл. 4.13
Сведения о документе, удостоверяющем личность	УдЛичнФЛ	C		O	Типовой элемент <УдЛичнФЛТип>. Состав элемента представлен в табл. 4.11
Адрес места жительства (места пребывания) на территории Российской Федерации	АдрРФ	C		O	Типовой элемент <АдрРФТип>. Состав элемента представлен в табл. 4.12

Сведения о российской организации, на которую зарегистрировано автотранспортное средство (СведЮЛРос)

Наименование элемента	Сокращенное наименование (код) элемента	Признак типа элемента	Формат элемента	Признак обязательности элемента	Дополнительная информация
Полное наименование организации	НаимОрг	A	T(1-1000)	O	
ОГРН организации	ОГРН	A	T(=13)	O	Типовой элемент <ОГРНТип>
ИНН организации	ИННЮЛ	A	T(=10)	O	Типовой элемент <ИННЮЛТип>
КПП	КПП	A	T(=9)	O	Типовой элемент <КППТип>
Код последнего отождествленного адресного элемента	КодКЛАДР	A	T(13-19)	НК	
Адрес (место нахождения) на территории Российской Федерации (текст)	АдрРФТекст	A	T(1-512)	O	
Адрес (место нахождения) на территории Российской Федерации	АдрРФ	C		O	Типовой элемент <АдрРФТип>. Состав элемента представлен в табл. 4.12

Сведения об иностранной организации, осуществляющей деятельность на территории Российской Федерации через обособленное подразделение, на которую зарегистрировано автотранспортное средство (СведЮЛИно)

Наименование элемента	Сокращенное наименование (код) элемента	Признак типа элемента	Формат элемента	Признак обязательности элемента	Дополнительная информация
Полное наименование организации	НаимОрг	A	T(1-1000)	O	
ИНН организации	ИННЮЛ	A	T(=10)	O	Типовой элемент <ИННЮЛТип>
КПП	КПП	A	T(=9)	O	Типовой элемент <КППТип>
Код последнего отождествленного адресного элемента	КодКЛАДР	A	T(13-19)	НК	
Адрес (место нахождения) на территории Российской Федерации (текст)	АдрРФТекст	A	T(1-512)	O	

Наименование элемента	Сокращенное наименование (код) элемента	Признак типа элемента	Формат элемента	Признак обязательности элемента	Дополнительная информация
Адрес (место нахождения) на территории Российской Федерации	АдрРФ	С		О	Типовой элемент <АдрРФТип>. Состав элемента представлен в табл. 4.12

Таблица 4.11

Сведения о документе, удостоверяющем личность (УдЛичнФЛТип)

Наименование элемента	Сокращенное наименование (код) элемента	Признак типа элемента	Формат элемента	Признак обязательности элемента	Дополнительная информация
Код вида документа, удостоверяющего личность	КодВидДок	А	T(=2)	ОК	Типовой элемент <СПДУЛТип>. Значение выбирается в соответствии со справочником «Коды видов документов, удостоверяющих личность налогоплательщика», приведенным в приложении №3 к порядку заполнения формы «Сведения об автомобиле/транспортных средствах и об их владельцах»
Серия и номер документа, удостоверяющего личность	СерНомДок	А	T(1-25)	О	
Дата выдачи документа, удостоверяющего личность	ДатаДок	А	T(=10)	О	Типовой элемент <ДатаТип>. Дата в формате ДД.ММ.ГГГГ
Наименование органа, выдавшего документ, удостоверяющий личность	ВыдДок	А	T(1-255)	О	
Код подразделения органа, выдавшего документ, удостоверяющий личность	КодВыдДок	А	T(=7)	Н	

Адрес в Российской Федерации (АдрРФТип)

Наименование элемента	Сокращенное наименование (код) элемента	Признак типа элемента	Формат элемента	Признак обязательности элемента	Дополнительная информация
Индекс	Индекс	A	T(=6)	H	
Код региона	КодРегион	A	T(=2)	OK	Типовой элемент <ССРФТип>. Значение выбирается в соответствии со справочником «Субъекты Российской Федерации», приведенным в приложении №4 к порядку заполнения формы «Сведения об автотранспортных средствах и об их владельцах»
Район	Район	A	T(1-50)	H	
Город	Город	A	T(1-50)	H	
Населенный пункт	НаселПункт	A	T(1-50)	H	
Улица	Улица	A	T(1-50)	H	
Дом (владение)	Дом	A	T(1-20)	H	
Корпус (строение)	Корпус	A	T(1-20)	H	
Квартира (офис)	Кварт	A	T(1-20)	H	

Таблица 4.13

Фамилия, имя, отчество (ФИОТип)

Наименование элемента	Сокращенное наименование (код) элемента	Признак типа элемента	Формат элемента	Признак обязательности элемента	Дополнительная информация
Фамилия	Фамилия	A	T(1-60)	O	
Имя	Имя	A	T(1-60)	O	
Отчество	Отчество	A	T(1-60)	H	

УТВЕРЖДЕН
приказом ФНС России
от «25» 11 2016г.
№ ММВ-7-11/545@

ПОРЯДОК ЗАПОЛНЕНИЯ ФОРМЫ «СВЕДЕНИЯ ОБ АВТОМОТОТРАНСПОРТНЫХ СРЕДСТВАХ И ОБ ИХ ВЛАДЕЛЬЦАХ»

I. Общие положения

1.1. Форма «Сведения об автотранспортных средствах и об их владельцах» (далее – Форма) заполняется на основании сведений органа, осуществляющего регистрацию автотранспортных средств на территории Российской Федерации (далее - регистрирующий орган).

1.2. Сведения формируются в электронной форме и подписываются должностным лицом, уполномоченным регистрирующим органом, с использованием электронной подписи.

1.3. Форма состоит из листов, содержащих реквизиты (строки), подлежащие заполнению регистрирующим органом.

Форма включает в себя следующие листы:

титульный лист;

лист «А» «1. Сведения об автотранспортном средстве»;

лист «Б» «2. Сведения о физическом лице, на которое зарегистрировано автотранспортное средство»;

лист «В» «3. Сведения об организации, на которую зарегистрировано автотранспортное средство».

II. Заполнение титульного листа

2.1. На титульном листе указывается информация о представлении сведений.

2.2. В поле «тип документа»:

код 01 проставляется в случае указания кодов вида сведений 01, 02;

код 02 проставляется в случае указания кодов вида сведений 03-05, а также включает исправление допущенной ошибки по ранее представленным сведениям. При этом заполняются все ранее представленные листы Формы с учетом внесенных изменений;

код 03 проставляется в случае представления сведений на основании поступления запроса, при этом заполняются строки «Дата запроса» и «Номер запроса». При формировании ответа на запрос заполняются все листы Формы.

2.3. При указании в строке «Вид сведений» кода:

01 – заполняются соответствующие листы Формы в отношении регистрации новых автотранспортных средств;

02 – в листах «Б» или «В» обязательны для заполнения строка 2.14 или 3.8 «Дата и время прекращения регистрации транспортного средства (снятие с учета)»;

4.2. По строке 2.1 указывается признак собственника (владельца) путем проставления отметки в соответствующем поле, расположенном в этой строке.

4.3. По строкам 2.2–2.4 указываются полностью, без сокращений, фамилия, имя, отчество (при наличии) физического лица.

4.4. По строке 2.5 указывается ИНН физического лица, на которое зарегистрировано транспортное средство (при наличии).

4.5. По строкам 2.6 и 2.7 указываются соответственно пол и дата рождения.

4.6. По строке 2.8 указывается место рождения (при наличии).

4.7. По строкам 2.9.1–2.9.5 указываются сведения о документе, удостоверяющем личность, в частности, код документа в соответствии с приложением № 3 к настоящему Порядку, серия и номер документа, удостоверяющего личность, кем выдан документ, код подразделения (при наличии) и дата выдачи.

4.8. По строке 2.10 указывается гражданство путем проставления отметки в соответствующем поле, расположенном в этой строке. Для иностранного гражданина указывается код гражданства в соответствии с Общероссийским классификатором стран мира (ОКСМ). Для лица без гражданства указывается код 999.

4.9. По строке 2.11 заполняется адрес места жительства (места пребывания - при отсутствии места жительства на территории Российской Федерации) с указанием по строке «а» почтового индекса (при наличии), по строке «б» - кода субъекта Российской Федерации в соответствии с приложением № 4 к настоящему Порядку.

Код последнего отождествленного адресного элемента заполняется по строке «м».

4.10. По строке 2.12 указываются сведения о документе по регистрации транспортного средства. По строке 2.12.1 указывается серия и номер свидетельства о регистрации транспортного средства, по строке 2.12.2 указывается дата выдачи свидетельства о регистрации транспортного средства.

4.11. По строке 2.13 указываются сведения о дате и времени регистрации транспортного средства на физическое лицо.

4.12. По строке 2.14 указываются сведения о дате и времени прекращения регистрации автотранспортного средства (снятие с учета) физического лица. В случае отражения по строке 2.1 признака собственника (владельца) «2» заполняется строка 2.14.

4.13. По строке 2.15 указывается код наименования правоустанавливающего документа в соответствии с приложением № 5 к настоящему Порядку, являющегося основанием регистрации (возникновения) права на транспортное средство. Указание документа – основания для прекращения права при заполнении сведений в отношении предыдущего собственника (владельца) в указанной строке не требуется, а в отношении нового собственника (владельца) такой документ является правоустанавливающим. Реквизиты правоустанавливающего документа (при наличии) заполняются с указанием по строке «а» даты правоустанавливающего документа, по строке «б» - номера правоустанавливающего документа по строке «в» указываются данные о цене сделки в российских рублях. В случае представления

сведений о переходе права на транспортное средство по договору купли-продажи заполняется строка «В».

V. Заполнение листа «В» «Сведения об организации, на которую зарегистрировано автотранспортное средство»

5.1. Лист «В» заполняется по каждой организации, на которое зарегистрировано (было зарегистрировано или снято с учета) автотранспортное средство в соответствии с законодательством Российской Федерации.

5.2. По строке 3.1 в поле указывается признак собственника (владельца) путем проставления соответствующей отметки.

5.3. По строке 3.2 указывается полное наименование российской организации либо полное наименование иностранной организации, осуществляющей деятельность на территории Российской Федерации через обособленное подразделение.

По строке 3.2.1 в поле указывается признак организации путем проставления соответствующей отметки.

5.4. По строке 3.3 указывается ОГРН российской организации в соответствии со свидетельством о государственной регистрации юридического лица.

5.5. По строке 3.4 указываются:

для российской организации ИНН и КПП по месту нахождения российской организации в случае регистрации транспортного средства по месту ее нахождения или КПП по месту нахождения обособленного подразделения российской организации в случае регистрации транспортного средства по месту нахождения обособленного подразделения;

для иностранной организации ИНН и КПП обособленного подразделения, через которое осуществляется деятельность на территории Российской Федерации, по месту нахождения которого зарегистрировано транспортное средство.

5.6. По строке 3.5 заполняются соответственно сведения об адресе места нахождения российской организации, обособленного подразделения российской организации, обособленного подразделения иностранной организации, осуществляющей деятельность на территории Российской Федерации, по которому зарегистрировано транспортное средство, с указанием по строке «а» почтового индекса (при наличии), по строке «б» кода субъекта Российской Федерации в соответствии с приложением № 4 к настоящему Порядку.

Код последнего отождествленного адресного элемента заполняется по строке «м».

5.7. По строке 3.6 указываются сведения о документе по регистрации транспортного средства. По строке 3.6.1 указывается серия и номер свидетельства о регистрации транспортного средства, по строке 3.6.2 указывается дата выдачи свидетельства о регистрации транспортного средства.

5.8. По строке 3.7 указываются сведения о дате и времени регистрации транспортного средства.

5.9. По строке 3.8 указываются сведения о дате и времени прекращения регистрации транспортного средства (снятия с учета). В случае отражения по строке 3.1 признака собственника (владельца) «2» заполняется строка 3.8.

5.10. По строке 3.9 указывается код наименования правоустанавливающего документа в соответствии с приложением № 5 к настоящему Порядку, являющегося основанием регистрации (возникновения) права на транспортное средство. Указание документа – основания для прекращения права при заполнении сведений в отношении предыдущего собственника (владельца) в указанной строке не требуется, а в отношении нового собственника (владельца) такой документ является правоустанавливающим. Реквизиты правоустанавливающего документа (при наличии) заполняются с указанием по строке «а» даты правоустанавливающего документа, по строке «б» - номера правоустанавливающего документа по строке «в» указываются данные о цене сделки в российских рублях. В случае представления сведений о переходе права на транспортное средство по договору купли-продажи заполняется строка «в».

Приложение № 1
к Порядку заполнения формы
«Сведения об автотранспортных
средствах и об их владельцах»,
утвержденному приказом ФНС России
от « 25 » 11 20 15 г.
№ ММВ - 4-11 / 343 @

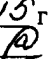
Коды типа автотранспортного средства

Код	Наименование объекта классификации
51000	Автомобили легковые
51001	Автомобили легковые, специально оборудованные для использования инвалидами
52001	Автомобили грузовые
54000	Автобусы
56100	Мотоциклы
56200	Мотороллеры
59015	Специальные грузовые автомашины (молоковозы, скотовозы, специальные машины для перевозки птицы, машины для перевозки минеральных удобрений, ветеринарной помощи, технического обслуживания)

Приложение № 2
к Порядку заполнения формы
«Сведения об автотранспортных
средствах и об их владельцах»,
утвержденному приказом ФНС России
от « 25 » 11 2015 г.
№ ММВ-7-11/545@

ТИП ДВИГАТЕЛЯ (ТОПЛИВО)

Код	Наименование
1	Бензиновый на бензине
2	Бензиновый на сжиженном газе
3	Бензиновый на сжатом газе
4	Дизельный на дизельном топливе
5	Дизельный на сжиженном газе
6	Дизельный на сжатом газе
7	Электро-бензиновый с возможностью зарядки от электросети
70	Электро-бензиновый без возможности зарядки от электросети
8	Электро-дизельный с возможностью зарядки от электросети
80	Электро-дизельный без возможности зарядки от электросети
9	Прочие
10	Электрический
11	Газовый

Приложение № 4
к Порядку заполнения формы
«Сведения об автотранспортных
средствах и об их владельцах»,
утвержденному приказом ФНС России
от « 25 » 11 2015 г.
№ СССВ-7-11/545 

Справочник «Субъекты Российской Федерации»

Код	Наименование
01	Республика Адыгея
02	Республика Башкортостан
03	Республика Бурятия
04	Республика Алтай
05	Республика Дагестан
06	Республика Ингушетия
07	Кабардино-Балкарская Республика
08	Республика Калмыкия
09	Карачаево-Черкесская Республика
10	Республика Карелия
11	Республика Коми
12	Республика Марий Эл
13	Республика Мордовия
14	Республика Саха (Якутия)
15	Республика Северная Осетия - Алания
16	Республика Татарстан
17	Республика Тыва
18	Удмуртская Республика
19	Республика Хакасия
20	Чеченская Республика
21	Чувашская Республика
22	Алтайский край
23	Краснодарский край
24	Красноярский край
25	Приморский край
26	Ставропольский край
27	Хабаровский край
28	Амурская область
29	Архангельская область
30	Астраханская область
31	Белгородская область
32	Брянская область
33	Владимирская область
34	Волгоградская область
35	Вологодская область
36	Воронежская область
37	Ивановская область
38	Иркутская область
39	Калининградская область
40	Калужская область

Код	Наименование
41	Камчатский край
42	Кемеровская область
43	Кировская область
44	Костромская область
45	Курганская область
46	Курская область
47	Ленинградская область
48	Липецкая область
49	Магаданская область
50	Московская область
51	Мурманская область
52	Нижегородская область
53	Новгородская область
54	Новосибирская область
55	Омская область
56	Оренбургская область
57	Орловская область
58	Пензенская область
59	Пермский край
60	Псковская область
61	Ростовская область
62	Рязанская область
63	Самарская область
64	Саратовская область
65	Сахалинская область
66	Свердловская область
67	Смоленская область
68	Тамбовская область
69	Тверская область
70	Томская область
71	Тульская область
72	Тюменская область
73	Ульяновская область
74	Челябинская область
75	Забайкальский край
76	Ярославская область
77	г. Москва
78	г. Санкт-Петербург
79	Еврейская автономная область
83	Ненецкий автономный округ
86	Ханты-Мансийский автономный округ - Югра
87	Чукотский автономный округ
89	Ямало-Ненецкий автономный округ
91	Республика Крым
92	г. Севастополь
99	Иные территории, включая город и космодром Байконур

Приложение № 5
к Порядку заполнения формы
«Сведения об автотранспортных
средствах и об их владельцах»,
утвержденному приказом ФНС России
от « 25 » 11 20 15 г.
№ ММВБ-7-Н/1545 @

Справочник «Правоустанавливающие документы»

Код	Наименование
558401010000	Договоры / соглашения
558401010100	Сделки об отчуждении
558401010101	Договор купли-продажи
558401010102	Договор мены
558401010103	Договор дарения
558401010104	Договор ренты
558401010200	Другие сделки
558401010202	Соглашение об определении (перераспределении) долей в праве общей долевой собственности
558401010203	Брачный договор
558401010204	Соглашение об отступном
558401010205	Соглашение о разделе имущества
558401010206	Соглашение о выделе доли
558401010207	Инвестиционный договор (договор об инвестировании)
558401010208	Мировое соглашение
558401010209	Договор аренды (субаренды)
558401010210	Договор об ипотеке
558401010212	Кредитный договор
558401010213	Договор займа
558401010215	Соглашение об изменении содержания закладной
558401010216	Дополнительное соглашение (соглашение об изменении условий договора) к договору
558401010217	Соглашение о расторжении договора
558401010218	Соглашение об уступке прав требования по договору (договор о передаче прав и обязанностей)
558401010219	Договор простого товарищества (договор о совместной деятельности)
558401020000	Акты органов государственной власти или органов местного самоуправления
558401020100	Федеральный закон
558401020200	Указ Президента Российской Федерации
558401020300	Постановление Правительства Российской Федерации
558401020400	Закон (законы Российской Федерации, субъекта Российской Федерации)
558401020500	Распоряжение
558401020600	Приказ

Код	Наименование
558401020700	Постановление
558401020800	Решение
558401030000	Свидетельство о праве на наследство
558401030100	Свидетельство о праве на наследство по закону
558401030200	Свидетельство о праве на наследство по завещанию
558401040000	Вступившие в силу судебные акты
558401040100	Постановление суда
558401050000	Акты (свидетельства)
558401050100	Регистрационное удостоверение
558401050200	Свидетельство о государственной регистрации права
558401080000	Прочие правоустанавливающие документы
558401080100	Передаточный акт
558401080200	Разделительный баланс
558401080400	Правила доверительного управления
558401080500	Акт описи и ареста имущества
558401080800	Отказ одаряемого принять дар (отказ от дара)
558401080900	Соглашение о новации
558401081000	Соглашение о разделе наследственного имущества
558401081200	Документ, подтверждающий наличие, возникновение, переход ограничения (обременения) вещного права на объект недвижимости в пользу заявителя
558401081300	Иной документ