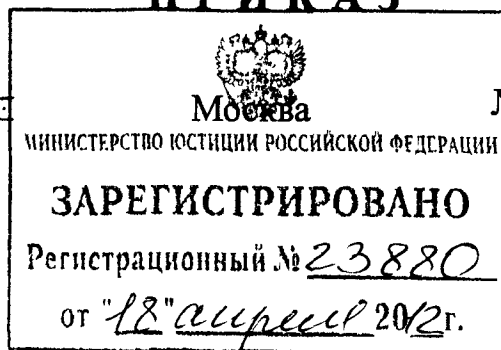




МИНИСТЕРСТВО ТРАНСПОРТА РОССИЙСКОЙ ФЕДЕРАЦИИ
(МИНТРАНС РОССИИ)

П Р И К А З

4 февраля 2012 г.



№ 31

Об утверждении Административного регламента Федерального агентства железнодорожного транспорта предоставления государственной услуги по определению совместно с заинтересованными федеральными органами исполнительной власти морских и речных портов, автомобильных станций и аэропортов, участвующих в смешанном сообщении

В соответствии с пунктом 4 Правил разработки и утверждения административных регламентов предоставления государственных услуг, утвержденных постановлением Правительства Российской Федерации от 16 мая 2011 г. № 373 (Собрание законодательства Российской Федерации, 2011, № 22, ст. 3169, № 35, ст. 5092), п р и к а з ы в а ю:

1. Утвердить прилагаемый Административный регламент Федерального агентства железнодорожного транспорта предоставления государственной услуги по определению совместно с заинтересованными федеральными органами исполнительной власти морских и речных портов, автомобильных станций и аэропортов, участвующих в смешанном сообщении.

2. Направить настоящий приказ на государственную регистрацию в Министерство юстиции Российской Федерации.

3. Контроль за исполнением настоящего приказа возложить на заместителя Министра А.Н. Недосекова.

Министр

Верно:
Консультант отдела документационного
обеспечения



И.Е. Левитин

Е.А. Морозова

АДМИНИСТРАТИВНЫЙ РЕГЛАМЕНТ
Федерального агентства железнодорожного транспорта
предоставления государственной услуги по определению совместно с
заинтересованными федеральными органами исполнительной власти
морских и речных портов, автомобильных станций и аэропортов,
участвующих в смешанном сообщении

I. Общие положения

Предмет регулирования Административного регламента

1. Административный регламент Федерального агентства железнодорожного транспорта предоставления государственной услуги по определению совместно с заинтересованными федеральными органами исполнительной власти морских и речных портов, автомобильных станций и аэропортов, участвующих в смешанном сообщении (далее – Административный регламент), определяет стандарт предоставления государственной услуги и устанавливает сроки и последовательность административных процедур (действий) Федерального агентства железнодорожного транспорта (далее – Росжелдор) при предоставлении государственной услуги по определению совместно с заинтересованными федеральными органами исполнительной власти морских и речных портов, автомобильных станций и аэропортов, участвующих в смешанном сообщении.

Круг заявителей

2. Заявителями, которым предоставляется государственная услуга по определению совместно с заинтересованными федеральными органами исполнительной власти морских и речных портов, автомобильных станций и аэропортов, участвующих в смешанном сообщении (далее – государственная услуга), являются юридические лица или индивидуальные предприниматели, владеющие на праве собственности или на другом законном основании аэропортом, автомобильной станцией, инфраструктурой морских, речных портов, а также администрации морских портов, бассейновые органы государственного управления на внутреннем водном транспорте, государственные администрации портов внутреннего водного транспорта (далее – Заявитель).

Требования к порядку информирования о предоставлении государственной услуги

3. Место нахождения Росжелдора: ул. Старая Басманная, д. 11/2, стр. 1, г. Москва.

Почтовый адрес для направления документов и обращений: ул. Старая Басманная, д. 11/2, стр. 1, г. Москва, 105064, Федеральное агентство железнодорожного транспорта.

Электронный адрес для направления обращений: info@roszeldor.ru (далее – электронная почта).

Телефон справочной службы Росжелдора: 8 (499) 262 38 41.

Номер телефона для приема обращений заявителей: 8 (499) 262 64 11.

Телефон канцелярии Росжелдора, по которому предоставляется информация о входящем номере, под которым зарегистрировано обращение о предоставлении государственной услуги и документы Заявителя: 8 (499) 262 39 84.

Телефон экспедиции Росжелдора: 8 (499) 262 13 16.

Место нахождения экспедиции Росжелдора: г. Москва, ул. Старая Басманная, д.11/2, стр. 1.

График работы экспедиции Росжелдора:
понедельник – четверг – с 9:00 до 18:00 часов;
пятница – с 9:00 до 16:45;
суббота и воскресенье – выходные дни.

Справочные телефоны Управления инфраструктуры и перевозок Росжелдора, уполномоченного на осуществление административных процедур, связанных с предоставлением государственной услуги: 8 (499) 262 50 89.

График приема посетителей в Управлении инфраструктуры и перевозок Росжелдора:

понедельник – четверг – с 15:00 до 17:00;
пятница – с 15:00 до 16:00;
суббота и воскресенье – выходные дни.

Официальный сайт Росжелдора в информационно-телекоммуникационной сети «Интернет»: www.roszeldor.ru (далее – официальный сайт Росжелдора).

4. На официальном сайте Росжелдора, на сайте федеральной государственной информационной системы «Единый портал государственных и муниципальных услуг (функций)» по электронному адресу в информационно-телекоммуникационной сети «Интернет»: www.gosuslugi.ru (далее – Единый портал государственных услуг) и на стендах в здании Росжелдора размещается следующая информация о предоставлении государственной услуги:

извлечения из законодательных и иных нормативных правовых актов, содержащих нормы, регулирующие предоставление государственной услуги;

текст настоящего Административного регламента с приложением;
требования к подаче обращения о предоставлении государственной услуги и документов в электронной форме;

почтовый адрес, адрес официального сайта Росжелдора и адрес электронной почты, по которым осуществляется прием обращений о предоставлении государственной услуги и документов у Заявителей;

график работы экспедиции и Управления инфраструктуры и перевозок Росжелдора;

основания для отказа в приеме документов и в предоставлении государственной услуги;

порядок информирования о ходе предоставления государственной услуги;

сведения о телефонных номерах для получения информации по государственной услуге;

порядок обжалования решений, действий (бездействия) специалистов Росжелдора, ответственных за осуществление административных процедур, связанных с предоставлением государственной услуги;

иная информация, касающаяся предоставления государственной услуги.

5. Для получения информации о порядке предоставления государственной услуги, в том числе в электронной форме, Заявитель обращается в Росжелдор:

по телефонам Росжелдора;

в письменном виде (почтой, факсимильной связью) по адресу Росжелдора;

по адресу электронной почты, через официальный сайт Росжелдора или через Единый портал государственных услуг.

6. Информирование о ходе предоставления государственной услуги осуществляется специалистами Росжелдора при личном контакте с Заявителем, с использованием средств информационно-телекоммуникационной сети «Интернет», почтовой, телефонной связи, посредством электронной почты.

Консультации (справки) по вопросам предоставления государственной услуги осуществляются специалистами Управления инфраструктуры и перевозок Росжелдора, ответственными за рассмотрение обращения о предоставлении государственной услуги и документов Заявителя.

7. При информировании о ходе предоставления государственной услуги предоставляются следующие сведения:

о входящем номере, под которым зарегистрированы обращение о предоставлении государственной услуги и документы Заявителя;

о номере телефона и фамилии, имени, отчестве (при наличии) специалиста Управления инфраструктуры и перевозок Росжелдора, ответственного за рассмотрение обращения о предоставлении государственной услуги и документов Заявителя;

о ходе рассмотрения обращения о предоставлении государственной услуги и документов Заявителя;

о принятом решении по конкретному обращению о предоставлении государственной услуги.

Иная информация предоставляется только на основании соответствующего запроса в письменном виде (почтой, факсимильной связью, электронной почтой по адресу Росжелдора) или через Единый портал государственных услуг.

8. При информировании о ходе предоставления государственной услуги по письменным обращениям ответ на обращение направляется на адрес (почтовый или электронный), указанный Заявителем, в срок, не превышающий 30 календарных дней со дня регистрации в Росжелдоре такого обращения.

9. При ответах на телефонные звонки и устные обращения специалисты Управления инфраструктуры и перевозок Росжелдора подробно и в вежливой (корректной) форме информируют обратившихся по интересующим их вопросам.

Ответ на телефонный звонок должен начинаться с указания фамилии, имени, отчества (при наличии) и должности специалиста, принявшего телефонный звонок.

В случае невозможности специалиста, принявшего звонок, самостоятельно ответить на поставленные вопросы обратившемуся лицу должен быть сообщен номер телефона, по которому возможно получить необходимую информацию, либо предложена возможность оставить свои координаты для связи с целью последующего информирования обратившегося лица по поставленным вопросам.

II. Стандарт предоставления государственной услуги

Наименование государственной услуги

10. Наименование государственной услуги: «Государственная услуга по определению совместно с заинтересованными федеральными органами исполнительной власти морских и речных портов, автомобильных станций и аэропортов, участвующих в смешанном сообщении».

Наименование федерального органа исполнительной власти, предоставляющего государственную услугу

11. Предоставление государственной услуги осуществляется Росжелдором.

Структурным подразделением Росжелдора, уполномоченным на осуществление административных процедур, связанных с предоставлением государственной услуги, является Управление инфраструктуры и перевозок Росжелдора (далее – Управление).

12. Росжелдор не вправе требовать от Заявителя осуществления действий, в том числе согласований, необходимых для получения государственной услуги и связанных с обращением в иные государственные органы и организации, за исключением получения услуг, включенных в перечень услуг, которые являются необходимыми и обязательными для предоставления

государственных услуг, утвержденный Правительством Российской Федерации.

Описание результата предоставления государственной услуги

13. Результатом предоставления государственной услуги является издание приказа Росжелдора об определении морских и речных портов, автомобильных станций и аэропортов, участвующих в смешанном сообщении, либо мотивированное заключение Росжелдора об отказе в таком определении.

Срок предоставления государственной услуги

14. Общий срок принятия решения по определению морских и речных портов, автомобильных станций и аэропортов, участвующих в смешанном сообщении, не должен превышать трех месяцев со дня регистрации обращения о предоставлении государственной услуги и документов Заявителя в Росжелдоре и до момента издания приказа Росжелдора об определении морских и речных портов, автомобильных станций и аэропортов, участвующих в смешанном сообщении, либо подписания Руководителем Росжелдора или лицом, исполняющим его обязанности, мотивированного заключения Росжелдора об отказе в таком определении.

Срок предоставления государственной услуги может быть приостановлен при наличии оснований, установленных в пункте 22 настоящего Административного регламента, но не более чем на 15 рабочих дней.

Заявитель уведомляется о результатах предоставления государственной услуги в течение пяти рабочих дней с момента принятия Руководителем Росжелдора или лицом, исполняющим его обязанности, решения об определении морских и речных портов, автомобильных станций и аэропортов, участвующих в смешанном сообщении, либо об отказе в таком определении.

Перечень нормативных правовых актов, регулирующих отношения, возникающие в связи с предоставлением государственной услуги

15. Предоставление государственной услуги осуществляется в соответствии со следующими нормативными правовыми актами:

Федеральным законом от 19 марта 1997 г. № 60-ФЗ «Воздушный кодекс Российской Федерации» (Собрание законодательства Российской Федерации, 1997, № 12, ст. 1383; 1999, № 28, ст. 3483; 2004, № 35, ст. 3607, № 45, ст. 4377; 2005, № 13, ст. 1078; 2006, № 30, ст. 3290, 3291; 2007, № 1 (ч. 1), ст. 29, № 27, ст. 3213, № 46, ст. 5554, № 49, ст. 6075, № 50, ст. 6239, ст. 6244, ст. 6245; 2008, № 29 (ч. 1), ст. 3418, № 30 (ч. 2), ст. 3616; 2009, № 1, ст. 17, № 29, ст. 3616; 2010, № 30, ст. 4014; 2011, № 7, ст. 901, № 15, ст. 2019, ст. 2023, ст. 2024, № 30 (ч. 1), ст. 4590, № 50, ст. 7351);

Федеральным законом от 7 марта 2001 г. № 24-ФЗ «Кодекс внутреннего водного транспорта Российской Федерации» (Собрание законодательства Российской Федерации, 2001, № 11, ст. 1001; 2003, № 14, ст. 1256, № 27 (ч. 1), ст. 2700; 2004, № 27, ст. 2711; 2006, № 50, ст. 5279, № 52 (ч. 1), ст. 5498; 2007, № 27, ст. 3213, № 46, ст. 5554, ст. 5557, № 50, ст. 6246; 2008, № 29 (ч. 1),

ст. 3418, № 30 (ч. 2), ст. 3616; 2009, № 1, ст. 30, № 18 (ч. 1), ст. 2141, № 29, ст. 3625, № 52 (ч. 1), ст. 6450; 2011, № 15, ст. 2020, № 27, ст. 3880, № 29, ст. 4294, № 30 (ч. 1), ст. 4577, ст. 4590, ст. 4591, ст. 4594, ст. 4596, № 45, ст. 6333, ст. 6335);

Федеральным законом от 10 января 2003 г. № 18-ФЗ «Устав железнодорожного транспорта Российской Федерации» (Собрание законодательства Российской Федерации, 2003, № 2, ст. 170, № 28, ст. 2891; 2006, № 50, ст. 5279; 2007, № 27, ст. 3213, № 46, ст. 5554; 2008, № 30 (ч. 2), ст. 3616; 2011, № 30 (ч. 1), ст. 4596, № 30 (ч. 1), ст. 4596);

Федеральным законом от 2 мая 2006 г. № 59-ФЗ «О Порядке рассмотрения обращений граждан Российской Федерации» (Собрание законодательства Российской Федерации, 2006, № 19, ст. 2060; 2010, № 27, ст. 3410, № 31, ст. 4196);

Федеральным законом от 8 ноября 2007 г. № 257-ФЗ «Об автомобильных дорогах и дорожной деятельности в Российской Федерации и о внесении изменений в отдельные законодательные акты Российской Федерации» (Собрание законодательства Российской Федерации, 2007, № 46, ст. 5553; 2008, № 20, ст. 2251, № 30 (ч. 1), ст. 3597, № 30 (ч. 2), ст. 3616, № 49, ст. 5744; 2009, № 29, ст. 3582, № 39, ст. 4532, № 52 (ч. 1), ст. 6427; 2010, № 45, ст. 5753; 2011, № 7, ст. 901, № 15, ст. 2041, № 17, ст. 2310, № 29, ст. 4284, № 30 (ч. 1), ст. 4590, ст. 4591, № 49 (ч. 1), ст. 7015);

Федеральным законом от 8 ноября 2007 г. № 261-ФЗ «О морских портах в Российской Федерации и о внесении изменений в отдельные законодательные акты Российской Федерации» (Собрание законодательства Российской Федерации, 2007, № 46, ст. 5557; 2008, № 29 (ч. 1), ст. 3418, № 30 (ч. 2), ст. 3616; 2009, № 52 (ч. 1), ст. 6427; 2010, № 19, ст. 2291, № 48, ст. 6246; 2011, № 1, ст. 3, № 13, ст. 1688, № 17, ст. 2313, № 30 (ч. 1), ст. 4590, ст. 4594);

Федеральным законом от 27 июля 2010 г. № 210-ФЗ «Об организации предоставления государственных и муниципальных услуг» (Собрание законодательства Российской Федерации, 2010, № 31, ст. 4179; 2011, № 15, ст. 2038, № 27, ст. 3873, ст. 3880, № 29, ст. 4291, № 30 (ч. 1), ст. 4587, № 49 (ч. 5), ст. 7061) (далее – Федеральный закон «Об организации предоставления государственных и муниципальных услуг»);

Федеральным законом от 6 апреля 2011 г. № 63-ФЗ «Об электронной подписи» (Собрание законодательства Российской Федерации, 2011, № 15, ст. 2036, № 27, ст. 3880) (далее – Федеральный закон «Об электронной подписи»);

постановлением Правительства Российской Федерации от 30 июля 2004 г. № 397 «Об утверждении Положения о Федеральном агентстве железнодорожного транспорта» (Собрание законодательства Российской Федерации, 2004, № 32, ст. 3344; 2008, № 42, ст. 4825, № 46, ст. 5337; 2009, № 6, ст. 738, № 18 (2 ч.), ст. 2249, № 33, ст. 4081, № 36, ст. 4361; 2010, № 26, ст. 3350; 2011, № 14, ст. 1935, № 16, ст. 2289, № 22, ст. 3187, № 43, ст. 6079);

постановлением Правительства Российской Федерации от 19 января 2005 г. № 30 «О Типовом регламенте взаимодействия федеральных органов

исполнительной власти» (Собрание законодательства Российской Федерации, 2005, № 4, ст. 305, № 47, ст. 4933; 2007, № 43, ст. 5202; 2008, № 9, ст. 852, № 14, ст. 1413; 2009, № 12, ст. 1429, № 25, ст. 3060, № 41, ст. 4790, № 49 (ч. 2), ст. 5970; 2010, № 22, ст. 2776, № 40, ст. 5072; 2011, № 34, ст. 4986, № 35, ст. 5092);

постановлением Правительства Российской Федерации от 8 сентября 2010 г. № 697 «О единой системе межведомственного электронного взаимодействия» (Собрание законодательства Российской Федерации, 2010, № 38, ст. 4823; 2011, № 24, ст. 3503, № 49 (ч. 5), ст. 7284);

постановлением Правительства Российской Федерации от 16 мая 2011 г. № 373 «О разработке и утверждении административных регламентов исполнения государственных функций и административных регламентов предоставления государственных услуг» (Собрание законодательства Российской Федерации, 2011, № 22, ст. 3169, № 35, ст. 5092);

постановлением Правительства Российской Федерации от 7 июля 2011 г. № 553 «О порядке оформления и представления заявлений и иных документов, необходимых для предоставления государственных и (или) муниципальных услуг, в форме электронных документов» (Собрание законодательства Российской Федерации, 2011, № 29, ст. 4479);

постановлением Правительства Российской Федерации от 24 октября 2011 г. № 861 «О федеральных государственных информационных системах, обеспечивающих предоставление в электронной форме государственных и муниципальных услуг (осуществление функций)» (Собрание законодательства Российской Федерации, 2011, № 44, ст. 6274, № 49 (ч. 5), ст. 7284).

Исчерпывающий перечень документов, необходимых в соответствии с нормативными правовыми актами для предоставления государственной услуги, подлежащих представлению Заявителем

16. Для предоставления государственной услуги необходимо составленное в произвольной форме обращение Заявителя об определении морских и речных портов, автомобильных станций и аэропортов, участвующих в смешанном сообщении (далее – Обращение).

17. В Обращении указываются следующие сведения:

1) сведения о Заявителе, в том числе:

наименование – для юридического лица;

фамилия, имя, отчество (при наличии) – для индивидуального предпринимателя;

2) адрес (почтовый и (или) электронный) Заявителя, на который ему должна быть направлена информация о результате предоставления государственной услуги;

3) точное наименование и местонахождение морского и речного порта, автомобильной станции, аэропорта;

4) идентификационный номер налогоплательщика (ИНН);

5) основной государственный регистрационный номер записи о государственной регистрации юридического лица (ОГРН) и код причины

постановки на учет (КПП) – для юридического лица либо основной государственный регистрационный номер записи о государственной регистрации индивидуального предпринимателя (ОГРНИП) – для индивидуального предпринимателя;

б) дата и подпись Заявителя.

Исчерпывающий перечень документов, необходимых в соответствии с нормативными правовыми актами для предоставления государственной услуги, которые находятся в распоряжении государственных органов, органов местного самоуправления и иных организаций и которые Заявитель вправе представить

18. К документам, необходимым для предоставления государственной услуги и находящимся в распоряжении государственных органов, органов местного самоуправления и иных подведомственных им организациях, участвующих в предоставлении государственных или муниципальных услуг, относятся:

свидетельство о государственной регистрации Заявителя в качестве юридического лица (индивидуального предпринимателя);

свидетельство о постановке Заявителя на учет в налоговом органе.

19. Заявитель вправе по своему усмотрению приложить к Обращению копии документов, указанных в пункте 18 настоящего Административного регламента.

Копии документов, указанных в пункте 18 настоящего Административного регламента, предварительно заверяются Заявителем печатью или с применением электронной подписи. В этом случае Заявитель вправе не указывать в Обращении информацию о данных документах, указанную в подпунктах 4 – 5 пункта 17 настоящего Административного регламента.

В случае если копии документов, указанных в пункте 18 настоящего Административного регламента, Заявителем к Обращению не приложены, Росжелдор на основе информации, указанной Заявителем в Обращении в соответствии с подпунктами 4 – 5 пункта 17 настоящего Административного регламента, запрашивает сведения о них через единую систему межведомственного электронного взаимодействия в государственных органах, органах местного самоуправления и иных подведомственных им организациях, участвующих в предоставлении государственных или муниципальных услуг.

Непредставление указанных документов не является основанием для отказа в предоставлении государственной услуги.

20. Росжелдор не вправе требовать от Заявителя:

представления документов и информации или осуществления действий, представление или осуществление которых не предусмотрено нормативными правовыми актами, регулирующими отношения, возникающие в связи с предоставлением государственной услуги;

представления документов и информации, которые в соответствии с нормативными правовыми актами Российской Федерации, нормативными

правовыми актами субъектов Российской Федерации и муниципальными правовыми актами находятся в распоряжении государственных органов, предоставляющих государственную услугу, иных государственных органов, органов местного самоуправления и (или) подведомственных государственным органам и органам местного самоуправления организаций, участвующих в предоставлении государственных или муниципальных услуг, за исключением документов, указанных в части 6 статьи 7 Федерального закона «Об организации предоставления государственных и муниципальных услуг».

Исчерпывающий перечень оснований для отказа в приеме документов, необходимых для предоставления государственной услуги

21. Если текст Обращения не поддается прочтению, ответ на Обращение не дается, и оно не подлежит рассмотрению, о чем сообщается направившему Обращение Заявителю, если его фамилия и почтовый (электронный) адрес либо номер телефона (факсимильной связи) поддаются прочтению.

Исчерпывающий перечень оснований для приостановления или отказа в предоставлении государственной услуги

22. Основаниями для приостановления предоставления государственной услуги и направления Заявителю запроса об уточнении данных, являются:

несоответствие Обращения требованиям, указанным в пунктах 17, 19 настоящего Административного регламента, в том числе отсутствие в Обращении данных, позволяющих получить сведения о документах через единую систему межведомственного электронного взаимодействия, в случае, если копии документов, указанных в пункте 18 настоящего Административного регламента, не были представлены Заявителем;

наличие в Обращении и (или) представленных Заявителем документах искаженной информации либо исправлений, которые не позволяют однозначно толковать их содержание.

23. При наличии оснований, указанных в пункте 22 настоящего Административного регламента, основанием для отказа в предоставлении государственной услуги является непредставление Заявителем в течение 15 рабочих дней со дня его уведомления указанных в запросе об уточнении данных документов или сведений.

Перечень услуг, которые являются необходимыми и обязательными для предоставления государственной услуги

24. Необходимые и обязательные иные государственные и муниципальные услуги для предоставления государственной услуги отсутствуют.

Порядок, размер и основания взимания государственной пошлины или иной платы, взимаемой за предоставление государственной услуги

25. Законодательством Российской Федерации за предоставление государственной услуги взимание государственной пошлины или иной платы не предусмотрено.

Максимальный срок ожидания в очереди при подаче Обращения и документов Заявителем и при получении информации о результате предоставления государственной услуги

26. При подаче Заявителем Обращения и документов в экспедицию Росжелдора, а также при личном обращении Заявителя для получения информации о результате предоставления государственной услуги, максимальный срок его ожидания в очереди не должен превышать пятнадцати минут.

Срок и порядок регистрации Обращения и документов Заявителя, в том числе в электронной форме

27. Срок регистрации Обращения и документов Заявителя, представленных, в том числе в электронной форме, составляет один рабочий день с момента их поступления в Росжелдор.

В случае поступления Обращения и документов в праздничный или выходной день, предшествующий праздничным или выходным дням, регистрация производится в рабочий день, следующий за праздничными или выходными днями.

28. На полученном Обращении проставляется регистрационный штамп. Регистрационный штамп проставляется в правой нижней части лицевой стороны первой страницы документа. Регистрационный штамп содержит дату и регистрационный номер.

Требования к помещениям, в которых предоставляется государственная услуга, к месту ожидания и приема Заявителей, размещению и оформлению текстовой информации о порядке предоставления государственной услуги

29. Помещения для предоставления государственной услуги обозначаются соответствующими табличками с указанием номера кабинета, наименования отдела Управления инфраструктуры и перевозок Росжелдора, фамилии, имени, отчества (при наличии), должности специалистов Управления, участвующих в предоставлении государственной услуги.

Указанные помещения должны быть оборудованы системами кондиционирования (охлаждения и нагревания) воздуха, средствами пожаротушения и оповещения о возникновении чрезвычайной ситуации и обеспечивать возможность реализации прав лиц с ограниченными возможностями (инвалидов) на предоставление государственной услуги. Помещения оборудуются пандусами, лифтами (при необходимости), санитарными помещениями (доступными для лиц с ограниченными

возможностями), расширенными проходами, позволяющими обеспечить беспрепятственный доступ к указанным помещениям лиц с ограниченными возможностями, включая инвалидов, использующих кресла-коляски.

30. Для ожидания приема Заявителей отводятся места, оснащенные стульями, столами, которые обеспечиваются бумагой, ручками.

31. Рабочие места специалистов Управления, участвующих в предоставлении государственной услуги, оборудуются компьютерами, позволяющими своевременно и в полном объеме предоставлять государственную услугу, а также оргтехникой, бумагой, расходными материалами и канцтоварами в количестве, достаточном для предоставления государственной услуги.

32. Специалистам Управления, ответственным за рассмотрение Обращения и документов Заявителя обеспечивается доступ:

к информационно-телекоммуникационной сети «Интернет»;

к электронной почте;

к электронному сервису информационной системы, подключенной к единой системе межведомственного электронного взаимодействия, для получения сведений о необходимых для предоставления государственной услуги документах, находящихся в распоряжении государственных органов, органов местного самоуправления и иных подведомственных им организациях, участвующих в предоставлении государственных или муниципальных услуг;

к иным техническим средствам, необходимым для предоставления государственной услуги.

33. В помещениях для работы с Заявителями размещаются стенды с информацией, указанной в пункте 4 настоящего Административного регламента.

Показатели доступности и качества государственной услуги

34. Показателем доступности государственной услуги является возможность подачи Обращения и документов, необходимых для предоставления государственной услуги, по электронной почте, через официальный сайт Росжелдора или Единый портал государственных услуг.

35. Показателями качества предоставления государственной услуги являются:

1) надлежащее информирование Заявителей о порядке и ходе предоставления государственной услуги при личном контакте с Заявителями, с использованием средств информационно-телекоммуникационной сети «Интернет», почтовой и телефонной связи, посредством электронной почты;

2) соблюдение сроков исполнения административных процедур, установленных настоящим Административным регламентом;

3) количество взаимодействий Заявителя со специалистами Росжелдора, участвующими в предоставлении государственной услуги:

не должно превышать двух раз при подаче Заявителем Обращения и документов в экспедицию Росжелдора, а также при личном обращении

Заявителя для получения информации о результате предоставления государственной услуги;

не должно превышать одного раза при подаче Заявителем Обращения и документов в экспедицию Росжелдора в случае, когда информация о результате предоставления государственной услуги направляется Заявителю на адрес (почтовый или электронный), указанный в Обращении;

неограниченно в случаях обращения Заявителя в Росжелдор за консультацией по вопросам предоставления государственной услуги либо в связи с направленным Заявителю запросом об уточнении данных по основаниям, установленным в пункте 22 настоящего Административного регламента;

взаимодействие специалистов Росжелдора с Заявителем при подаче им Обращения и документов, необходимых для предоставления государственной услуги, в электронной форме не должно осуществляться, за исключением случаев, установленных настоящим подпунктом;

4) отсутствие обоснованных жалоб Заявителей на действия (бездействия) специалистов Росжелдора, участвующих в предоставлении государственной услуги.

36. Показатели доступности и качества предоставления государственной услуги определяются исходя из общего количества предоставленных Заявителям государственных услуг за календарный год.

Иные требования, в том числе к подаче Обращения и документов в электронной форме

37. На официальном сайте Росжелдора (раздел «Обращения граждан и организаций»), по адресу электронной почты и на Едином портале государственных услуг Заявителю предоставляется возможность подавать Обращение и документы, необходимые для предоставления государственной услуги, в электронной форме.

При подаче Обращения и документов, необходимых для предоставления государственной услуги, в электронной форме, представление Обращения и документов на бумажном носителе не требуется.

38. Обращение, представляемое Заявителем в форме электронного документа, оформляется в соответствии с требованиями, указанными в пункте 17 настоящего Административного регламента.

Обращение и документы, необходимые для предоставления государственной услуги, подписывается в соответствии с требованиями Федерального закона «Об электронной подписи» и статей 21.1 и 21.2 Федерального закона «Об организации предоставления государственных и муниципальных услуг».

39. Информация о результатах предоставления государственной услуги направляется на адрес (почтовый или электронный), указанный Заявителем в Обращении, в течение пяти рабочих дней с момента принятия Руководителем Росжелдора или лицом, исполняющим его обязанности, соответствующего решения.

40. При предоставлении государственной услуги Росжелдор не осуществляет взаимодействие с многофункциональными центрами предоставления государственных и муниципальных услуг.

III. Состав, последовательность и сроки выполнения административных процедур, требования к порядку их выполнения

41. Предоставление государственной услуги включает в себя следующие административные процедуры:

1) прием и регистрация поступивших от Заявителя Обращения и документов;

2) рассмотрение Обращения и документов Заявителя и их согласование с заинтересованными федеральными органами исполнительной власти;

3) принятие решения об определении морских и речных портов, автомобильных станций и аэропортов, участвующих в смешанном сообщении, и издание соответствующего приказа Росжелдора либо мотивированное заключение Росжелдора об отказе в таком определении, и информирование Заявителя о принятом решении.

42. Блок-схема последовательности действий предоставления государственной услуги представлена в приложении к настоящему Административному регламенту.

Прием и регистрация поступивших от Заявителя Обращения и документов

43. Основанием для начала данной административной процедуры является поступление в Росжелдор Обращения и документов Заявителя, необходимых для предоставления государственной услуги и которые Заявитель вправе представить (далее – Обращение и документы).

44. Прием поступивших через почтовое отделение связи Обращения и документов, а также прием Обращения и документов лично у Заявителя осуществляются специалистом экспедиции Росжелдора в соответствии с графиком работы, установленным в пункте 3 настоящего Административного регламента.

Прием поступивших по электронной почте, через официальный сайт Росжелдора или Единый портал государственных услуг Обращения и документов Заявителя, осуществляется специалистом Управления с использованием программно-технических средств.

45. Принятые Обращение и документы (вне зависимости от вида носителя) в течение одного рабочего дня с момента их поступления передаются на регистрацию в канцелярию Росжелдора.

46. Срок и порядок регистрации Обращения и документов Заявителя установлен в пунктах 27, 28 настоящего Административного регламента.

47. Результатом выполнения действий по приему и регистрации Обращения и документов является их направление для подготовки резолюции Руководителю Росжелдора или лицу, исполняющему его обязанности, который является ответственным за результат предоставления государственной услуги.

48. Специалисты Росжелдора, ответственные за прием и регистрацию Обращения и документов, несут персональную ответственность за соблюдение сроков и порядка выполнения действий, определенных настоящим Административным регламентом.

49. Обращение и документы с резолюцией Руководителя Росжелдора или лица, исполняющего его обязанности, незамедлительно направляются в Управление для определения ответственного за их рассмотрение специалиста.

50. Начальник Управления в день поступления в Управление Обращения и документов с резолюцией Руководителя Росжелдора или лица, исполняющего его обязанности, назначает ответственного за их рассмотрение специалиста.

Рассмотрение Обращения и документов Заявителя и их согласование с заинтересованными федеральными органами исполнительной власти

51. Основанием для начала данной административной процедуры является назначение начальником Управления ответственного за рассмотрение Обращения и документов специалиста.

52. Специалист Управления в течение трех рабочих дней с момента назначения его ответственным за рассмотрение Обращения и документов проверяет их на предмет соответствия требованиям пунктов 16 – 19 настоящего Административного регламента, в том числе на наличие полного комплекта документов или сведений, необходимых для предоставления государственной услуги.

53. В соответствии с требованиями статей 7.1, 7.2 Федерального закона «Об организации предоставления государственных и муниципальных услуг» специалист Управления на основе информации, указанной Заявителем в Обращении, запрашивает через единую систему межведомственного электронного взаимодействия в соответствующих органах и организациях необходимые для предоставления государственной услуги сведения о документах, указанных в пункте 18 настоящего Административного регламента, в случае, если данные документы не были предоставлены Заявителем.

Получение сведений о документах, запрашиваемых через единую систему межведомственного электронного взаимодействия, осуществляется в срок, не превышающий пяти рабочих дней с момента направления специалистом Управления соответствующего межведомственного запроса.

54. Специалист Управления формирует запрос об уточнении данных и направляет его на адрес (почтовый или электронный), указанный Заявителем в Обращении, при наличии оснований, указанных в пункте 22 настоящего Административного регламента

55. С момента направления запроса Заявителю об уточнении данных и до момента регистрации в Росжелдоре поступившего от Заявителя полного комплекта необходимых для предоставления государственной услуги документов или уточненных сведений, рассмотрение Обращения и документов Заявителя приостанавливается.

В случае если в течение 15 рабочих дней со дня уведомления Заявителя от него не получены необходимые для предоставления государственной услуги уточненные сведения или документы, Росжелдор направляет мотивированное заключение об отказе в предоставлении государственной услуги.

56. В течение трех рабочих дней с момента предоставления Заявителем Обращения и документов, соответствующих требованиям пунктов 16 – 19 настоящего Административного регламента, в том числе сведений или документов, указанных в запросе об уточнении данных, специалист Управления направляет в заинтересованные федеральные органы исполнительной власти (Федеральное агентство морского и речного транспорта, Федеральное дорожное агентство, Федеральное агентство воздушного транспорта) запрос о предоставлении в Росжелдор заключения о возможности (невозможности) включения морских и речных портов, автомобильных станций и аэропортов в смешанное сообщение.

К указанному запросу прилагаются копии представленных Заявителем Обращения и документов либо сведения о документах, полученные через единую систему межведомственного электронного взаимодействия (при их наличии).

57. Заинтересованные федеральные органы исполнительной власти в течение 30 календарных дней с момента поступления такого запроса предоставляют в Росжелдор свои заключения о возможности (невозможности) включения морских и речных портов, автомобильных станций и аэропортов в смешанное сообщение.

58. В течение пяти рабочих дней с момента представления в Росжелдор последнего заключения заинтересованного федерального органа исполнительной власти, специалист Управления направляет на имя Руководителя Росжелдора или лица, исполняющего его обязанности, докладную записку о результатах рассмотрения Обращения с приложением:

проекта приказа Росжелдора об определении морских и речных портов, автомобильных станций и аэропортов, участвующих в смешанном сообщении, либо проекта мотивированного заключения Росжелдора об отказе в таком определении;

проекта письма Заявителю о результатах предоставления государственной услуги;

проекта письма в заинтересованные федеральные органы исполнительной власти об определении морских и речных портов, автомобильных станций и аэропортов, участвующих в смешанном сообщении.

59. В целях выработки согласованных позиций о возможности (невозможности) включения морских и речных портов, автомобильных станций и аэропортов в смешанное сообщение Руководитель Росжелдора или лицо, исполняющее его обязанности, при необходимости обеспечивает проведение совещаний с заинтересованными федеральными органами исполнительной власти.

60. Ответственный за рассмотрение Обращения и документов Заявителя специалист Управления несет персональную ответственность за соблюдение сроков и порядка их рассмотрения.

Принятие решения об определении морских и речных портов, автомобильных станций и аэропортов, участвующих в смешанном сообщении, и издание соответствующего приказа Росжелдора либо мотивированное заключение Росжелдора об отказе в таком определении, и информирование Заявителя о принятом решении

61. Основанием для начала данной административной процедуры является поступление на имя Руководителя Росжелдора или лица, исполняющего его обязанности докладной записки о результатах рассмотрения Обращения и прилагаемых к ней документов, указанных в пункте 58 настоящего Административного регламента.

62. Руководитель Росжелдора или лицо, исполняющее его обязанности, в течение трех рабочих дней с момента поступления докладной записки принимает решение об определении морских и речных портов, автомобильных станций и аэропортов, участвующих в смешанном сообщении, либо об отказе в таком определении и подписывает прилагаемые к докладной записке документы.

63. О принятом решении специалист Управления информирует Заявителя посредством направления письма на адрес (почтовый или электронный), указанный Заявителем в Обращении, в течение пяти рабочих дней с момента принятия Руководителем Росжелдора или лицом, исполняющим его обязанности, соответствующего решения.

При наличии соответствующих данных в Обращении, копия ответа направляется Заявителю по факсимильной связи.

64. В случае издания приказа Росжелдора об определении морских и речных портов, автомобильных станций и аэропортов, участвующих в смешанном сообщении, указанные в данном приказе сведения о перечне участвующих в смешанном сообщении морских и речных портов, автомобильных станций и аэропортов публикуются в соответствующем тарифном руководстве и сборниках правил перевозок железнодорожным транспортом, о чем специалист Управления информирует заинтересованные федеральные органы исполнительной власти в течение 10 рабочих дней с момента издания такого приказа.

IV. Формы контроля за предоставлением государственной услуги

65. Текущий контроль за исполнением настоящего Административного регламента осуществляется в форме плановых и внеплановых проверок.

Порядок осуществления текущего контроля за соблюдением и исполнением специалистами Росжелдора положений настоящего Административного регламента и иных нормативных правовых актов, устанавливающих требования к предоставлению государственной услуги, а также за принятием ими решений

66. Текущий контроль за соблюдением порядка и сроков выполнения определенных настоящим Административным регламентом административных процедур, осуществляется путем проведения должностным лицом Росжелдора, ответственным за организацию работы по предоставлению государственной услуги, проверок соблюдения и исполнения специалистами Росжелдора положений настоящего Административного регламента, иных нормативных правовых актов Российской Федерации.

67. Руководителем Росжелдора или лицом, исполняющим его обязанности, устанавливается перечень должностных лиц, уполномоченных на осуществление текущего контроля.

Порядок и периодичность осуществления плановых и внеплановых проверок полноты и качества предоставления государственной услуги, в том числе порядок и формы контроля за полнотой и качеством предоставления государственной услуги

68. Контроль за полнотой и качеством предоставления государственной услуги включает в себя проведение проверок, выявление и устранение нарушений прав Заявителей, принятие решений и подготовку ответов на их обращения, содержащие жалобы на решения, действия (бездействие) специалистов Росжелдора.

69. Проверки могут быть плановыми и внеплановыми. Порядок и периодичность плановых проверок устанавливается Руководителем Росжелдора. При проверке могут рассматриваться все вопросы, связанные с предоставлением государственной услуги (комплексные проверки), или отдельные вопросы (тематические проверки).

70. Плановые проверки проводятся на основании соответствующих планов работы Росжелдора.

71. Внеплановые проверки проводятся на основании поступления в Росжелдор обращения (жалобы) Заявителя и иных заинтересованных лиц о нарушении их прав и законных интересов при предоставлении государственной услуги.

Ответственность специалистов Росжелдора за решения и действия (бездействие), принимаемые (осуществляемые) ими в ходе предоставления государственной услуги

72. По результатам проведения проверок, в случае выявления нарушений соблюдения положений настоящего Административного регламента и иных нормативных правовых актов, устанавливающих требования к предоставлению государственной услуги, виновные лица несут ответственность в соответствии с законодательством Российской Федерации.

73. Персональная ответственность специалистов Росжелдора закрепляется в их должностных регламентах в соответствии с требованиями законодательства Российской Федерации.

74. Специалисты экспедиции и канцелярии Росжелдора несут персональную ответственность за соблюдение сроков и порядка выполнения административных процедур по их приему, регистрации и своевременному направлению для подготовки резолюции Руководителю Росжелдора или лицу, исполняющему его обязанности.

75. Специалист Управления, ответственный за проведение дальнейших административных процедур предоставления государственной услуги, несет персональную ответственность за соблюдение порядка и сроков следующих административных процедур:

проверка соответствия представленных Заявителем Обращения и документов требованиям настоящего Административного регламента;

своевременное направление межведомственного запроса через единую систему межведомственного электронного взаимодействия в соответствующий федеральный орган исполнительной власти о предоставлении сведений о документах, необходимых для предоставления государственной услуги;

своевременное направление запроса об уточнении данных Заявителю;

своевременное направление запроса в заинтересованные федеральные органы исполнительной власти о предоставлении в Росжелдор заключения о возможности (невозможности) включения морских и речных портов, автомобильных станций и аэропортов в смешанное сообщение;

подготовка докладной записки о результатах рассмотрения Обращения и проекта приказа Росжелдора об определении морских и речных портов, автомобильных станций и аэропортов, участвующих в смешанном сообщении, либо проекта мотивированного заключения Росжелдора об отказе в таком определении;

своевременное и надлежащее информирование Заявителя о результате предоставления государственной услуги;

информирование заинтересованных федеральных органов исполнительной власти об изданном приказе.

76. Руководитель Росжелдора или лицо, исполняющее его обязанности, подписывающий приказ Росжелдора об определении морских и речных портов, автомобильных станций и аэропортов, участвующих в смешанном сообщении, либо мотивированное заключение Росжелдора об отказе в таком определении, является ответственным за результат предоставления государственной услуги.

Порядок и формы контроля за предоставлением государственной услуги, в том числе со стороны граждан, их объединений и организаций

77. Контроль за исполнением специалистами Росжелдора требований настоящего Административного регламента со стороны граждан, индивидуальных предпринимателей и юридических лиц является самостоятельной формой контроля и осуществляется путем направления обращений в Росжелдор, а также путем обжалования действий (бездействия) и

решений, осуществляемых (принятых) в ходе исполнения настоящего Административного регламента в вышестоящие органы государственной власти, органы прокуратуры и суд.

V. Досудебный (внесудебный) порядок обжалования решений и действий (бездействия) специалистов Росжелдора, ответственных за осуществление административных процедур, связанных с предоставлением государственной услуги

78. Заявитель может обратиться с жалобой, в том числе в следующих случаях:

- 1) нарушение срока регистрации Обращения и документов Заявителя;
- 2) нарушение срока предоставления государственной услуги;
- 3) требование у Заявителя документов и (или) сведений, не предусмотренных пунктами 16, 17 настоящего Административного регламента, для предоставления государственной услуги;
- 4) отказ в приеме у Заявителя документов, необходимых для предоставления государственной услуги, в том числе с учетом срока, установленного в абзаце втором пункта 55 настоящего Административного регламента;
- 5) отказ в предоставлении государственной услуги, по основаниям, не предусмотренным пунктом 23 настоящего Административного регламента;
- 6) требование от Заявителя платы за предоставление государственной услуги;
- 7) отказ в исправлении допущенных опечаток и ошибок в выданных в результате предоставления государственной услуги документах либо нарушение установленного срока таких исправлений.

79. Жалоба подается в Росжелдор в письменной форме на бумажном носителе или в форме электронного документа.

Жалобы на решения, принятые Руководителем Росжелдора или лицом, исполняющим его обязанности, подаются в Министерство транспорта Российской Федерации по адресу: ул. Рождественка, д. 1, стр.1, г. Москва, 109012, или по адресу электронной почты: info@mintrans.ru.

Жалоба может быть направлена посредством почтового отправления с описью вложения и уведомлением о вручении, электронной почты, с использованием средств информационно-телекоммуникационной сети «Интернет», включая Единый портал государственных услуг, а также может быть принята при личном приеме Заявителя в соответствии с графиком работы, установленным в пункте 3 настоящего Административного регламента.

80. Жалоба должна содержать:

- 1) наименование структурного подразделения Росжелдора, уполномоченного на осуществление административных процедур, связанных с предоставлением государственной услуги, а также специалистов Росжелдора, ответственных за осуществление административных процедур, связанных с

предоставлением государственной услуги, решения и действия (бездействие) которых обжалуются;

2) фамилию, имя, отчество (при наличии), сведения о месте жительства Заявителя – для индивидуального предпринимателя либо наименование, сведения о месте нахождения Заявителя – для юридического лица;

3) номер (номера) контактного телефона и адрес (почтовый и (или) электронный) Заявителя, на который должен быть направлен ответ о результатах рассмотрения жалобы;

4) сведения об обжалуемых решениях и действиях (бездействии) Росжелдора, а также специалистов Росжелдора, ответственных за осуществление административных процедур, связанных с предоставлением государственной услуги,

5) доводы, на основании которых Заявитель не согласен с решением и действием (бездействием) Росжелдора, а также специалистов Росжелдора, ответственных за осуществление административных процедур, связанных с предоставлением государственной услуги. Заявитель вправе представить документы либо их копии (при наличии), подтверждающие данные доводы.

81. Срок рассмотрения жалобы Заявителя не должен превышать 15 рабочих дней со дня ее регистрации в Росжелдоре, а в случае обжалования, предусмотренных в подпунктах 4, 7 пункта 78 настоящего Административного регламента, – в течение пяти рабочих дней со дня ее регистрации.

82. По результатам рассмотрения жалобы Росжелдор принимает одно из следующих решений:

удовлетворяет жалобу, в том числе в форме отмены принятого решения, исправления допущенных опечаток и ошибок в выданных в результате предоставления государственной услуги документах, возврата Заявителю денежных средств, взимание которых не предусмотрено нормативными правовыми актами Российской Федерации, нормативными правовыми актами субъектов Российской Федерации, а также в иных формах;

отказывает в удовлетворении жалобы.

83. Не позднее дня, следующего за днем принятия решения, указанного в пункте 82 настоящего Административного регламента, Заявителю (в письменной форме либо в форме электронного документа, по желанию Заявителя) направляется мотивированный ответ о результатах рассмотрения жалобы и принятых мерах.

84. В случае установления в ходе или по результатам рассмотрения жалобы признаков состава административного правонарушения или преступления должностное лицо, наделенное полномочиями по рассмотрению жалоб, незамедлительно направляет имеющиеся материалы в органы прокуратуры.

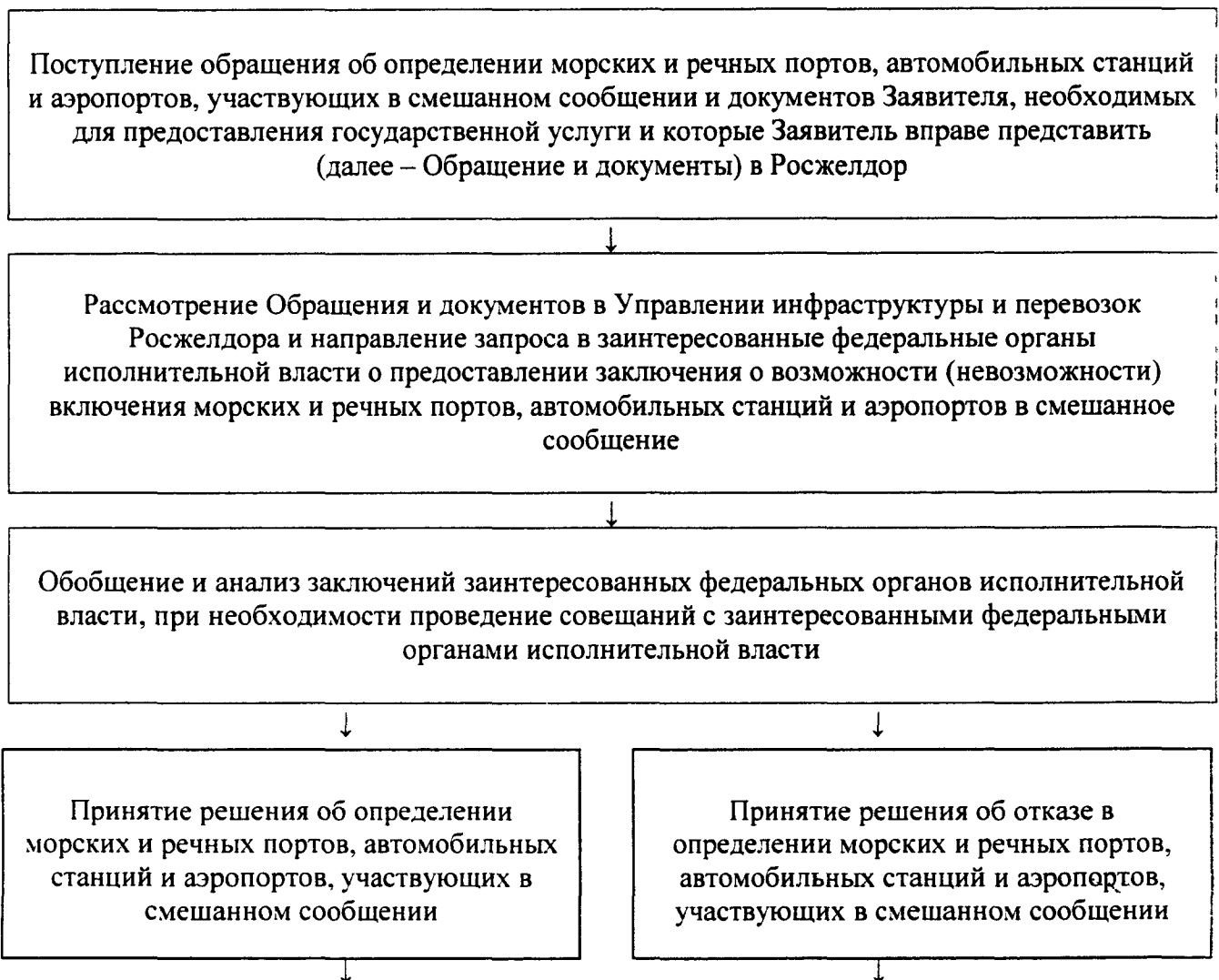
85. В случае если Заявитель не удовлетворен решением, принятым в ходе рассмотрения жалобы должностными лицами Росжелдора, или решение ими не было принято, то Заявитель вправе обратиться в Министерство транспорта Российской Федерации по адресу, указанному в абзаце втором пункта 79 настоящего Административного регламента.

ПРИЛОЖЕНИЕ

к Административному регламенту
Федерального агентства
железнодорожного транспорта
предоставления государственной
услуги по определению совместно с
заинтересованными федеральными
органами исполнительной власти
морских и речных портов,
автомобильных станций и
аэропортов, участвующих в
смешанном сообщении

БЛОК – СХЕМА

последовательности действий предоставления государственной услуги по определению совместно с заинтересованными федеральными органами исполнительной власти морских и речных портов, автомобильных станций и аэропортов, участвующих в смешанном сообщении





Издание приказа Росжелдора об определении морских и речных портов, автомобильных станций и аэропортов, участвующих в смешанном сообщении, и публикация указанных в данном приказе сведений о перечне участвующих в смешанном сообщении морских и речных портов, автомобильных станций и аэропортов в соответствующем тарифном руководстве и сборниках правил перевозок железнодорожным транспортом, а также информирование заинтересованных федеральных органов исполнительной власти об изданном приказе



Информирование Заявителя о принятом решении