



МИНИСТЕРСТВО ОБРАЗОВАНИЯ И НАУКИ
РОССИЙСКОЙ ФЕДЕРАЦИИ
(МИНОБРНАУКИ РОССИИ)



П Р И К А З

«18» декабря 2011 г.

Москва

№ 2900

**Об утверждении Административного регламента
Министерства образования и науки Российской Федерации по предоставлению
государственной услуги по выдаче иностранным и российским заявителям
разрешений на проведение морских научных исследований во внутренних
морских водах и территориальном море Российской Федерации, в её
исключительной экономической зоне и на её континентальном шельфе**

В соответствии с Федеральным законом от 27 июля 2010 г. № 210-ФЗ «Об организации предоставления государственных и муниципальных услуг» (Собрание законодательства Российской Федерации, 2010, № 31, ст. 4179; 2011, № 15, ст. 2038; № 27, ст. 3873, ст. 3880; № 29, ст. 4291; № 30, ст. 4587), Правилами разработки и утверждения административных регламентов предоставления государственных услуг, утвержденными постановлением Правительства Российской Федерации от 16 мая 2011 г. № 373 (Собрание законодательства Российской Федерации, 2011, № 22, ст. 3169; № 35, ст. 5092), п р и к а з ы в а ю:

1. Утвердить прилагаемый Административный регламент Министерства образования и науки Российской Федерации по предоставлению государственной услуги по выдаче иностранным и российским заявителям разрешений на проведение морских научных исследований во внутренних морских водах и территориальном море Российской Федерации, в её исключительной экономической зоне и на её континентальном шельфе.

2. Контроль за исполнением настоящего приказа возложить на заместителя Министра Мазуренко С.Н.

Министр

Административный регламент МНИ -16

А.А. Фурсенко

УТВЕРЖДЕН
приказом Министерства образования и
науки Российской Федерации
от «28» декабря 201_ г. № 2900

**Административный регламент
Министерства образования и науки Российской Федерации по предоставлению
государственной услуги по выдаче иностранным и российским заявителям
разрешений на проведение морских научных исследований во внутренних
морских водах и территориальном море Российской Федерации, в ее
исключительной экономической зоне и на ее континентальном шельфе**

I. Общие положения

1. Административный регламент (далее - Регламент) Министерства образования и науки Российской Федерации (далее - Минобрнауки России) по предоставлению государственной услуги по выдаче иностранным и российским заявителям разрешений на проведение морских научных исследований во внутренних морских водах и территориальном море Российской Федерации, в ее исключительной экономической зоне и на ее континентальном шельфе (далее – разрешение) определяет сроки и последовательность действий (административных процедур) при предоставлении указанной государственной услуги.

Характеристика заявителей

2. В качестве заявителей для получения разрешения на проведение морских научных исследований выступают:

федеральные органы исполнительной власти и органы исполнительной власти субъектов Российской Федерации в соответствии с установленными для этих органов функциями и сферами ведения, а также граждане Российской Федерации и российские юридические лица (далее - российские заявители);

иностранные государства и компетентные международные организации, а также иностранные граждане и иностранные юридические лица, уполномоченные иностранными государствами или компетентными международными организациями (далее - иностранные заявители).

Порядок информирования о предоставлении государственной услуги

3. Предоставление государственной услуги осуществляется Минобрнауки России. Административные действия в рамках государственной услуги оказываются федеральными государственными гражданскими служащими Минобрнауки России (далее - специалисты).

Структурным подразделением Минобрнауки России, непосредственно предоставляющим государственную услугу, является Департамент приоритетных направлений науки и технологий (далее - Департамент).

4. Место нахождения Минобрнауки России: Москва, Тверская ул., д. 11.

Почтовый адрес для направления документов и обращений: Тверская ул., д. 11, Москва, 125993, Министерство образования и науки Российской Федерации.

График работы государственных гражданских служащих Минобрнауки России:

понедельник – четверг	09.00 – 18.00
пятница	09.00 – 16.45
обед	12.00 – 12.45
суббота, воскресенье	выходные дни

Информация о месте нахождения и графике работы Минобрнауки России размещается на официальном интернет-сайте Минобрнауки России: www.mon.gov.ru, доводится по телефонам для справок (консультаций), посредством электронной почты (e-mail).

Телефоны Минобрнауки России: (495) 629-70-62, (495) 629-78-58, факс: (495) 629-08-91, e-mail: info@mon.gov.ru.

Телефон Департамента: (495) 629-03-64; факс: (495) 629-92-56, e-mail: d16@mon.gov.ru.

5. Информация о предоставлении государственной услуги доводится до сведения заявителей по телефонам для справок (консультаций) и по электронной почте, размещается на официальном интернет-сайте Минобрнауки России и в федеральной государственной информационной системе «Единый портал государственных и муниципальных услуг (функций)», с использованием почтовых средств связи, а также посредством размещения на информационных стендах Минобрнауки России, находящихся по адресу: Москва, Тверская ул., д. 11.

6. На официальном интернет-сайте Минобрнауки России, в федеральной государственной информационной системе «Единый портал государственных и муниципальных услуг (функций)» и на информационных стендах Минобрнауки России размещается следующая информация:

а) извлечения из законодательных и иных нормативных правовых актов, содержащих нормы, регулирующие деятельность по оказанию государственной услуги;

б) текст настоящего Регламента с приложениями;

в) блок-схемы последовательности действий при исполнении административных процедур (приложение к настоящему Регламенту);

г) перечень документов, необходимых для предоставления государственной услуги, и требования, предъявляемые к этим документам;

д) образцы оформления документов, необходимых для оказания государственной услуги;

е) месторасположение, график (режим) работы, номера телефонов, адрес электронной почты Департамента, по которым заявители могут получить необходимую информацию.

7. Информирование о ходе предоставления государственной услуги осуществляется специалистами при личном контакте с заявителями, с использованием средств почтовой и телефонной связи, посредством электронной почты.

8. Специалисты проводят консультации по вопросам:

а) правового регулирования деятельности, связанной с проведением морских

научных исследований во внутренних морских водах и территориальном море Российской Федерации, в ее исключительной зоне и на ее континентальном шельфе (далее – морские научные исследования);

б) представления документов в целях получения разрешения на проведение морских научных исследований;

в) порядка выполнения морских научных исследований и осуществления связанной с ними деятельности;

г) сроков исполнения государственной услуги;

д) порядка обжалования действий (бездействия) и решений, осуществляемых и принимаемых в ходе оказания государственной услуги.

9. Консультации в объеме, предусмотренном пунктом 8 настоящего Регламента, предоставляются специалистами в течение всего срока предоставления государственной услуги.

Консультации предоставляются при личном обращении, с использованием средств почтовой и телефонной связи, посредством электронной почты.

Контактные телефоны и адрес электронной почты (e-mail) Департамента указаны в пункте 4 настоящего Регламента.

Максимальный срок рассмотрения письменных обращений граждан и юридических лиц, обращений с использованием электронной почты - 30 дней со дня регистрации обращения.

10. Консультирование заявителей при личном обращении осуществляется в Департаменте в понедельник и четверг с 15.00 до 17.30 в специально выделенных для этих целей помещениях в виде отдельных кабинетов (приемных).

Прием специалистами граждан Российской Федерации осуществляется по адресу: Москва, Тверская ул., д. 11.

Прием специалистами иностранных граждан и лиц без гражданства, а также сотрудников иностранных организаций, имеющих российское гражданство, осуществляется по адресу: Москва, Брюсов переулок, д. 11.

11. При ответах на телефонные звонки и устные обращения специалисты консультируют обратившихся граждан по интересующим их вопросам в объеме,

предусмотренном пунктом 8 настоящего Регламента. Ответ на телефонный звонок начинается с информации о наименовании органа, в который позвонил гражданин, фамилии, имени, отчестве и должности специалиста, принявшего телефонный звонок.

Время телефонного разговора не превышает 10 минут.

12. В случае если специалист, принявший звонок, не может самостоятельно ответить на поставленные вопросы, он переадресует (переводит) данный телефонный звонок другому должностному лицу или же сообщает обратившемуся гражданину телефонный номер, по которому можно получить необходимую информацию.

II. Стандарт предоставления государственной услуги

Наименование государственной услуги и федерального органа исполнительной власти

13. Государственная услуга по выдаче иностранным и российским заявителям разрешений на проведение морских научных исследований во внутренних морских водах и территориальном море Российской Федерации, в ее исключительной зоне и на ее континентальном шельфе предоставляется Минобрнауки России.

Разрешение на проведение морских научных исследований выдается Минобрнауки России с учетом заключений Министерства обороны Российской Федерации (далее - Минобороны России), Федеральной службы безопасности Российской Федерации (далее - ФСБ России), Федеральной службы по техническому и экспортному контролю (далее - ФСТЭК России), Федеральной службы по гидрометеорологии и мониторингу окружающей среды (далее - Росгидромет), Федерального агентства по рыболовству (далее - Росрыболовство), Федерального агентства по недропользованию (далее - Роснедра), Федеральной таможенной службы (далее - ФТС России).

14. Предоставление государственной услуги не распространяется на прикладные научно-исследовательские работы, направленные на изучение, разведку

и промысел живых ресурсов, а также на региональное геологическое изучение, поиск, разведку и добычу минеральных ресурсов указанных морских районов.

15. Минобрнауки России не вправе требовать от заявителя осуществления действий, в том числе согласований, необходимых для получения государственной услуги и связанных с обращением в иные государственные органы и организации, за исключением получения услуг, включенных в перечень услуг, которые являются необходимыми и обязательными для предоставления государственных услуг, утвержденный постановлением Правительства Российской Федерации от 6 мая 2011 г. № 352.

Требования к платности (бесплатности) предоставления государственной услуги

16. Исполнение государственной услуги по выдаче в установленном порядке разрешения осуществляется Минобрнауки России бесплатно.

Результат оказания государственной услуги

17. Конечным результатом оказания государственной услуги является выдача разрешения, которое является основанием для проведения морских научных исследований, либо отказ в выдаче разрешения.

Сроки предоставления государственной услуги

18. Срок предоставления Минобрнауки России конечного результата государственной услуги составляет:

для российских заявителей в случае представления запроса в Минобрнауки России:

при включении в ежегодный проект плана морских научных исследований – не позднее чем за 45 дней до начала года проведения морских научных исследований;

в исключительном порядке – не позднее чем за 35 дней до начала проведения морских научных исследований;

для иностранных заявителей – в течение 4 месяцев с даты получения запроса

Минобрнауки России.

Приостановление предоставления государственной услуги не предусмотрено.

19. В случае получения Минобрнауки России дополнительной информации по запросу, требующей согласования с другими федеральными органами исполнительной власти, срок рассмотрения таких запросов исчисляется с даты получения Минобрнауки России дополнительной информации.

Перечень нормативных правовых актов

20. Предоставление государственной услуги осуществляется в соответствии с:

а) Конвенцией Организации Объединенных Наций по морскому праву, Монтего-Бей, 11 декабря 1982 г. (Федеральный закон от 26 февраля 1997 г. № 30-ФЗ «О ратификации Конвенции Организации Объединенных Наций по морскому праву и Соглашения об осуществлении части XI Конвенции Организации Объединенных Наций по морскому праву», Собрание законодательства Российской Федерации, 1997, № 9, ст. 1013);

б) Законом Российской Федерации от 21 февраля 1992 г. № 2395-1 «О недрах» (Ведомости Съезда народных депутатов Российской Федерации и Верховного Совета Российской Федерации, 1992, № 16, ст. 834; Собрание законодательства Российской Федерации, 1995, № 10, ст. 823; 1999, № 7, ст. 879; 2000, № 2, ст. 141; 2001, № 21, ст. 2061; № 33, ст. 3429; 2002, № 22, ст. 2026; 2003, № 23, ст. 2174; 2004, № 27, ст. 2711; № 35, ст. 3607; 2006, № 17, ст. 1778; № 44, ст. 4538; 2007, № 27, ст. 3213; № 49, ст. 6056; 2008, № 18, ст. 1941; № 29, ст. 3418, 3420; № 30, ст. 3616; 2009, № 1, ст. 17; № 29, ст. 3601; № 52, ст. 6450; 2010, № 21, ст. 2527; № 31, ст. 4155; 2011, № 15, ст. 2018, 2025; № 30, ст. 4567, 4572, 4590; № 49, ст. 7042);

в) Федеральным законом от 30 ноября 1995 г. № 187-ФЗ «О континентальном шельфе Российской Федерации» (Собрание законодательства Российской Федерации, 1995, № 49, ст. 4694; 1999, № 7, ст. 879; 2001, № 33, ст. 3429; 2003, № 17, ст. 1557; № 27, ст. 2700; № 46, ст. 4444; 2004, № 35, ст. 3607; 2005, № 19, ст. 1752; 2006, № 45, ст. 4640; 2007, № 50, ст. 6246; 2008, № 18, ст. 1941; № 29,

ст. 3420; № 49, ст. 5748; 2009, № 52, ст. 6440; 2011, № 1, ст. 32; № 30, ст. 4590);

г) Федеральным законом от 31 июля 1998 г. № 155-ФЗ «О внутренних морских водах, территориальном море и прилежащей зоне Российской Федерации» (Собрание законодательства Российской Федерации, 1998, № 31, ст. 3833; 2003, № 17, ст. 1556; № 27, ст. 2700; № 46, ст. 4444; 2004, № 35, ст. 3607; 2007, № 46, ст. 5557; 2008, № 30, ст. 3616; № 49, ст. 5748; 2009, № 52, ст. 6440; 2011, № 15, ст. 2021; № 27, ст. 3880; № 30, ст. 4590; № 30, ст. 4594);

д) Федеральным законом от 17 декабря 1998 г. № 191-ФЗ «Об исключительной экономической зоне Российской Федерации» (Собрание законодательства Российской Федерации, 1998, № 51, ст. 6273; 2001, № 33, ст. 3429; 2002, № 12, ст. 1093; 2003, № 17, ст. 1555; № 27, ст. 2700; № 46, ст. 4444; 2005, № 30, ст. 3101; 2006, № 45, ст. 4640; 2007, № 50, ст. 6246; 2008, № 29, ст. 3418; № 49, ст. 5748; 2009, № 52, ст. 6440; 2011, № 1, ст. 32; № 30, ст. 4590);

е) Федеральным законом от 27 июля 2010 г. № 210-ФЗ «Об организации предоставления государственных и муниципальных услуг» (Собрание законодательства Российской Федерации, 2010, № 31, ст. 4179; 2011, № 15, ст. 2038; № 27, ст. 3880, ст. 3873; № 29, ст. 4291; № 30, ст. 4587; № 49, ст. 7061);

ж) постановлением Правительства Российской Федерации от 30 июля 2004 г. № 391 «Об утверждении Правил проведения морских научных исследований во внутренних морских водах, в территориальном море, в исключительной экономической зоне и на континентальном шельфе Российской Федерации и о внесении дополнения в пункт 9 Порядка создания, эксплуатации и использования искусственных островов, сооружений и установок во внутренних морских водах и в территориальном море Российской Федерации» (далее соответственно – постановление Правительства Российской Федерации от 30 июля 2004 г. № 391, Правила проведения морских научных исследований) (Собрание законодательства Российской Федерации, 2004, № 32, ст. 3338; 2010, № 31, ст. 4247; 2011, № 43, ст. 6085);

з) постановлением Правительства Российской Федерации от 15 мая 2010 г. № 337 «О Министерстве образования и науки Российской Федерации» (Собрание законодательства Российской Федерации, 2010, № 21, ст. 2603; № 26, ст. 3350; 2011,

№ 6, ст. 888; № 14, ст. 1935; № 28, ст. 4214; № 37, ст. 5257; № 47, ст. 6650; ст. 6662).

и) постановлением Правительства Российской Федерации от 24 октября 2011 г. № 861 «О федеральных государственных информационных системах, обеспечивающих предоставление в электронной форме государственных и муниципальных услуг (осуществление функций)» (Собрание законодательства Российской Федерации, 2011, № 44, ст. 6274).

Перечень документов, необходимых для получения государственной услуги

21. Запрос иностранных и российских заявителей оформляется по форме, утвержденной постановлением Правительства Российской Федерации от 30 июля 2004 г. № 391.

22. К запросу российского заявителя прилагаются:

а) подробная карта (схема) каждого района морских научных исследований, которая составляется в одной из общепринятых картографических проекций и на которую наносятся:

географическая сетка координат;

границы района морских научных исследований;

маршрут движения судна (другого транспортного средства) в период выполнения морских научных исследований;

пункты постановки автономных измерительных средств, используемых в морских научных исследованиях;

б) удостоверенные в нотариальном порядке копии лицензий на осуществление видов деятельности, предусмотренных программой морских научных исследований и подлежащих лицензированию в соответствии с законодательством Российской Федерации;

в случае если указанные копии лицензий не представлены заявителем, Минобрнауки России запрашивает информацию о наличии у заявителя лицензий на виды деятельности, предусмотренные программой морских научных исследований и

подлежащих лицензированию по системе межведомственного электронного взаимодействия в Росгидромете;

в) информация о формах и степени участия в морских научных исследованиях иностранных граждан, иностранных юридических лиц или международных организаций - если такое участие предполагается;

г) информация о последнем морском научном исследовании, которое заявитель осуществил во внутренних морских водах, в территориальном море, в исключительной экономической зоне или на континентальном шельфе Российской Федерации, включающая в себя:

дату и номер разрешения Минобрнауки России, на основании которого осуществлялось морское научное исследование;

название морского научного исследования;

название судна (тип транспортного средства), на котором выполнено морское научное исследование;

географические координаты района морского научного исследования;

срок проведения морского научного исследования;

документы, подтверждающие представление в государственные научные организации, а также государственные фонды данных Российской Федерации, места нахождения которых указаны в разрешении, образцов и копий данных, полученных в результате проведения указанного морского научного исследования, либо объясняющие причину непредставления образцов и копий данных, при этом указываются возможные сроки такого представления.

По собственной инициативе заявителем представляются иные материалы, относящиеся к морским научным исследованиям, на проведение которых запрашивается разрешение, и поясняющие такие исследования.

23. На каждый проект морских научных исследований российский заявитель направляет запрос в 8 экземплярах с приложением электронной копии на магнитном носителе, составленной в одном из общепринятых текстовых редакторов.

В случае если морские научные исследования осуществляются во внутренних морских водах или в территориальном море Российской Федерации российский

заявитель направляет запрос в 9 экземплярах, а также электронную копию запроса на магнитном носителе, составленную в одном из общепринятых текстовых редакторов.

В случае если морские научные исследования частично осуществляются на побережье Российской Федерации или с использованием ее береговой инфраструктуры российский заявитель направляет запрос в 10 экземплярах, а также электронную копию запроса на магнитном носителе, составленную в одном из общепринятых текстовых редакторов.

24. В случае если в соответствии с программой морских научных исследований планируется прокладка подводных кабелей и трубопроводов, создание, эксплуатация и использование искусственных островов, сооружений и установок, а также бурение в научно-исследовательских целях, российские заявители направляют в Федеральную службу по надзору в сфере природопользования (далее – Росприроднадзор) соответствующую заявку (пункт 12 Правил проведения морских научных исследований). Запрос на проведение таких морских научных исследований рассматривается в предусмотренном для этого исключительном порядке.

25. К запросу иностранного заявителя прилагаются:

а) подробная карта (схема) каждого района морских научных исследований, которая составляется в одной из общепринятых картографических проекций и на которую наносятся:

географическая сетка координат;

границы района морских научных исследований;

маршрут движения судна (иного транспортного средства) в период выполнения морских научных исследований;

пункты постановки автономных измерительных средств, используемых в морских научных исследованиях;

б) информация о последнем морском научном исследовании, которое иностранный заявитель осуществил во внутренних морских водах, в территориальном море, в исключительной экономической зоне или на континентальном шельфе Российской Федерации, включающая в себя:

дату и номер разрешения Минобрнауки России, на основании которого осуществлялось морское научное исследование;

название морского научного исследования;

название судна (тип транспортного средства), на котором выполнено морское научное исследование;

географические координаты района морского научного исследования;

срок проведения морского научного исследования;

документы, подтверждающие представление в государственные научные организации Российской Федерации образцов и копий данных, полученных в результате проведения указанного морского научного исследования, либо объясняющие причину непредставления образцов и копий данных, при этом указываются возможные сроки такого представления;

в) информация о формах и степени участия граждан Российской Федерации и российских юридических лиц в морских научных исследованиях.

По собственной инициативе заявителем представляются иные материалы, относящиеся к морским научным исследованиям, на проведение которых запрашивается разрешение, и поясняющие такие исследования.

26. В случае если в соответствии с программой морских научных исследований планируется прокладка подводных кабелей и трубопроводов, создание, эксплуатация и использование искусственных островов, сооружений и установок, а также бурение в научно-исследовательских целях, иностранные заявители направляют в Росприроднадзор соответствующую заявку. Указанная заявка, направляемая одновременно с запросом, рассматривается в порядке, определенном законодательством Российской Федерации (пункт 32 Правил проведения морских научных исследований).

27. В случае если программа морских научных исследований предусматривает создание в исключительной экономической зоне и на континентальном шельфе Российской Федерации искусственных островов, сооружений и установок запрос согласовывается также с ФТС России. К запросу российского или иностранного заявителя кроме информации, представляемой в соответствии с пунктами 22 и 25 настоящего Регламента, прилагаются:

- а) информация о цели, назначении и географических координатах установки;
- б) информация о судах и иных плавучих средствах, которые предполагается использовать при выполнении работ;
- в) предпроектная документация создаваемой установки, включающая технологические методы и технические средства проведения проектируемых работ;
- г) положительное заключение государственной экологической экспертизы в отношении представленной предпроектной документации;
- д) сроки начала и окончания работ по созданию установки, а также сроки начала и окончания ее использования;
- е) меры по предупреждению или снижению возможного ущерба морской среде, живым и неживым ресурсам, включая создание замкнутых систем технического водоснабжения, плавучих или стационарных очистных сооружений и средств для приема нефтесодержащих вод и других вредных веществ;
- ж) перечень мероприятий по предотвращению и ликвидации аварийных ситуаций;
- з) сведения о средствах связи (мощность радиопередатчика, частоты, международные позывные), которые будут использоваться при эксплуатации установки.

По собственной инициативе заявителем представляются иные материалы, относящиеся к морским научным исследованиям, на проведение которых запрашивается разрешение, и поясняющие такие исследования.

Порядок предоставления документов, необходимых для получения государственной услуги

28. Российские заявители представляют запрос в Минобрнауки России не позднее чем за 6 месяцев до начала года проведения морских научных исследований для включения в ежегодный проект плана морских научных исследований.

29. Запросы российских заявителей могут быть рассмотрены в исключительном порядке в случае если:

- а) в силу объективных обстоятельств запрос не был представлен в сроки,

предусмотренные пунктом 28 настоящего Регламента;

б) в соответствии с программой морских научных исследований планируется прокладка подводных кабелей и трубопроводов, а также бурение в научно-исследовательских целях;

в) в соответствии с программой морских научных исследований планируется создание в исключительной экономической зоне и на континентальном шельфе Российской Федерации искусственных островов, сооружений и установок.

При этом запросы представляются не позднее чем за 4 месяца до предполагаемой даты начала морских научных исследований.

30. Срок рассмотрения запроса исчисляется с даты получения Минобрнауки России от российского заявителя:

а) дополнительной информации - если требуется представление дополнительной информации;

б) результатов экспертизы - если требуется экспертиза указанных в запросе иностранных технических средств исследований;

в) изменения сведений, указанных в запросе, - если заявитель по собственной инициативе представил в Минобрнауки России информацию об изменении сведений, указанных в запросе, или дополнительную информацию к нему.

31. Иностранный заявитель представляет запрос в Минобрнауки России не позднее чем за 6 месяцев до предполагаемой даты начала проведения исследований по дипломатическим каналам, если иное не предусмотрено международным договором Российской Федерации, на русском языке и языке заявителя.

32. В случае представления иностранным заявителем дополнительной информации в отношении морских научных исследований по требованию Минобрнауки России или по собственной инициативе срок рассмотрения такого запроса исчисляется со дня получения указанной информации.

Особенности проведения компетентными международными организациями морских научных исследований в исключительной экономической зоне и на континентальном шельфе Российской Федерации

33. В случае если компетентная международная организация, членом которой является Российская Федерация или которая имеет двусторонний договор с Российской Федерацией, планирует осуществить морские научные исследования в исключительной экономической зоне или на континентальном шельфе Российской Федерации, до официального обсуждения и утверждения проекта таких исследований федеральный орган исполнительной власти, в чью компетенцию входит сотрудничество с этой организацией, согласовывает с Минобрнауки России, Минобороны России, ФСБ России, ФСТЭК России, МИД России и другими заинтересованными федеральными органами исполнительной власти позицию Российской Федерации по этому вопросу.

34. В случае если Российская Федерация одобрила проект морских научных исследований, указанных в пункте 33 настоящего Регламента, или выразила желание в нем участвовать, компетентная международная организация не позднее чем за 6 месяцев до предполагаемой даты начала проведения исследований по дипломатическим каналам направляет в Минобрнауки России информацию о сроках и районе их осуществления, а также о непосредственном руководителе исследований на судне, которая рассматривается в соответствии с пунктами 26, 32, 83 настоящего Регламента.

35. В случае если Минобрнауки России не представлено компетентной международной организации в течение 4 месяцев с даты получения информации, указанной в пункте 34 настоящего Регламента, возражения относительно сроков и района проведения морских научных исследований, по истечении согласованного срока компетентная международная организация может приступить к проведению исследований в соответствии с утвержденной программой и Правилами проведения морских научных исследований.

Положения данного пункта не распространяются на морские научные исследования, осуществляемые во внутренних морских водах и в территориальном

море Российской Федерации, а также в случае если район морских научных исследований частично находится во внутренних морских водах и в территориальном море Российской Федерации.

36. Минобрнауки России не вправе требовать от заявителя:

1) предоставления документов и информации или осуществления действий, предоставление или осуществление которых не предусмотрено нормативными правовыми актами, регулирующими отношения, возникающие в связи с предоставлением государственной услуги;

2) предоставления документов и информации, которые находятся в распоряжении органов, предоставляющих государственные услуги, и органов, предоставляющих муниципальные услуги, иных государственных органов, органов местного самоуправления, организаций, в соответствии с нормативными правовыми актами Российской Федерации, нормативными правовыми актами субъектов Российской Федерации, муниципальными правовыми актами.

37. Документы представляются в экспедицию Минобрнауки России.

Почтовый адрес для направления документов и обращений: Тверская ул., д. 11, Москва, 125993.

Место нахождения экспедиции Минобрнауки России: Москва, Брюсов переулок, д. 21.

График работы экспедиции Минобрнауки России:

понедельник – четверг	09.00 – 18.00
пятница	09.00 – 16.45
обед	12.00 – 12.45.
суббота, воскресенье	выходные дни

Запросы иностранных и российских заявителей при поступлении в Минобрнауки России регистрируются в Административно-хозяйственном департаменте с присвоением входящего номера и даты их регистрации.

Запросы регистрируются в день их поступления. В случае поступления документов в день, предшествующий праздничным и выходным дням, регистрация их производится в рабочий день, следующий за выходными и праздничными днями.

Поступившие запросы передаются в Департамент, ответственный за предоставление услуги.

Перечень оснований для отказа в предоставлении государственной услуги

38. Наличие у российского или иностранного заявителя лицензии на осуществление определенного вида деятельности, подлежащего лицензированию в соответствии с законодательством Российской Федерации, не является основанием для осуществления морских научных исследований без разрешения.

39. Запросы российских и иностранных заявителей, оформленные с нарушением настоящего Регламента не рассматриваются, о чем Минобрнауки России сообщает им в течение 10 дней с даты получения запроса.

40. Российским и иностранным заявителям может быть отказано в выдаче разрешения, если вызывает сомнение исключительно мирный характер этих исследований, а также если эти исследования:

а) имеют непосредственное отношение к региональному геологическому изучению, поиску, разведке и добыче минеральных ресурсов или к изучению, разведке и промыслу живых ресурсов;

б) несовместимы с требованиями защиты морской среды, живых или неживых ресурсов;

в) включают буровые работы на континентальном шельфе, использование взрывчатых веществ, пневмоустройств или привнесение вредных веществ в морскую среду;

г) включают строительство, эксплуатацию или использование искусственных островов, установок и сооружений;

д) создают неоправданные помехи деятельности, проводимой Российской Федерацией в осуществление своих суверенных прав и юрисдикции в исключительной экономической зоне и на континентальном шельфе.

41. Российским и иностранным заявителям может быть отказано в выдаче разрешения, если морские научные исследования не соответствуют информации

о характере или целях исследований, указанных в запросе.

42. Российским и иностранным заявителям может быть отказано в выдаче разрешения, если они имеют не выполненные перед Российской Федерацией обязательства, вытекающие из ранее проведенных морских научных исследований.

43. В случае если морские научные исследования осуществляются во внутренних морских водах или в территориальном море Российской Федерации, российским и иностранным заявителям может быть отказано в выдаче разрешения по основаниям, указанным в пунктах 40-42 настоящего Регламента, а также если такое исследование:

создает или может создать угрозу безопасности Российской Федерации;

несовместимо с требованиями защиты окружающей среды, в том числе живых или неживых ресурсов;

включает буровые работы на морском дне внутренних морских вод и территориального моря, использование взрывчатых веществ, пневмоустройств или привнесение вредных веществ в морскую среду;

создает помехи деятельности, проводимой Российской Федерацией во внутренних морских водах и в территориальном море.

44. Российскому и иностранному заявителю не может быть отказано в выдаче разрешения со ссылкой на подпункт «а» пункта 40 настоящего Регламента, если морские научные исследования, на проведение которых сделан запрос, предполагается провести на континентальном шельфе Российской Федерации в районе за пределами 200 морских миль от исходных линий, от которых отмеряется ширина территориального моря, за исключением районов, в которых по объявлению Правительства Российской Федерации ведутся или будут вестись региональное геологическое изучение континентального шельфа, поиск, разведка или разработка неживых ресурсов либо изучение, разведка или промысел живых ресурсов. Информация о таких районах публикуется в «Извещениях мореплавателям».

Показатели доступности и качества предоставления услуги

45. Показателями доступности и качества предоставления государственной услуги являются:

открытый доступ и информирование заявителей, в том числе с использованием информационно-коммуникационных технологий, о порядке, сроках и ходе предоставления государственной услуги, порядке обжалования действий (бездействия) должностных лиц Минобрнауки России;

предоставление государственной услуги в режиме «одного окна»;

соблюдение стандарта представления государственной услуги;

отсутствие обоснованных жалоб заявителей на действия (бездействие) должностных лиц Минобрнауки России при предоставлении государственной услуги.

III. Состав, последовательность и сроки выполнения административных процедур (действий), требования к порядку их выполнения при предоставлении государственной услуги

46. Последовательность действий при предоставлении государственной услуги по выдаче разрешения включает в себя:

а) регистрацию, рассмотрение запросов и направление уведомлений заявителям;

б) согласование представленных документов с федеральными органами исполнительной власти и органами исполнительной власти субъектов Российской Федерации;

г) оформление и выдачу разрешения либо уведомления об отказе в выдаче.

Блок-схема последовательности действий Минобрнауки России при предоставлении государственной услуги по выдаче разрешения приведена в приложении № 1 к настоящему Регламенту.

Регистрация, рассмотрение запросов и направление уведомлений заявителям

47. Российский заявитель не позднее чем за 6 месяцев до начала года проведения морских научных исследований представляет запрос в соответствии с пунктами 21-24, 27 настоящего Регламента.

48. При поступлении в Минобрнауки России документы регистрируются в установленном порядке делопроизводства и передаются в Департамент, предоставляющий государственную услугу.

49. Руководство Департамента определяет ответственного специалиста и передает поступившие документы ему на исполнение.

50. Специалист Департамента проверяет поступившие документы на их соответствие требованиям настоящего Регламента.

51. Представленный с нарушением требований, в том числе оформления и сроков подачи, запрос не рассматривается, о чем сообщается заявителю в течение 10 дней с даты получения запроса.

Специалист Департамента представляет на подпись руководству Департамента уведомление на имя заявителя об отказе в рассмотрении запроса с указанием причин отказа либо о принятии запроса к рассмотрению. После подписания данное уведомление регистрируется в установленном порядке и направляется заявителю.

Согласование представленных документов с федеральными органами исполнительной власти и органами исполнительной власти субъектов Российской Федерации

52. На основании запросов российских заявителей, представленных в соответствии с требованиями пункта 47 настоящего Регламента, специалист Департамента формирует ежегодный проект плана морских научных исследований (далее – план) по форме, утвержденной постановлением Правительства Российской Федерации от 30 июля 2004 г. № 391, и представляет на подпись руководству Департамента.

53. Проект плана вместе с запросами не позднее чем за 4 месяца до начала года проведения морских научных исследований направляется для согласования в Минобороны России, ФСБ России, ФСТЭК России, Роснедра, Росрыболовство, Росгидромет, ФТС России.

Проект плана и запросы согласовываются с другими федеральными органами исполнительной власти и органами исполнительной власти субъектов Российской Федерации, если необходимость такого согласования вытекает из характера запроса и компетенции соответствующего органа исполнительной власти.

В случае если морские научные исследования осуществляются во внутренних морских водах или в территориальном море Российской Федерации, в рассмотрении и согласовании запроса участвует ФТС России.

В случае если морские научные исследования частично осуществляются на побережье Российской Федерации или с использованием ее береговой инфраструктуры, в рассмотрении и согласовании запроса принимают участие ФТС России и органы исполнительной власти субъектов Российской Федерации, территории которых примыкают к району проведения морских научных исследований или используются для этого.

54. Специалист Департамента представляет на подпись Министру (заместителю Министра) проекты сопроводительных писем в федеральные органы исполнительной власти, указанные в пункте 53 настоящего Регламента, и органы исполнительной власти субъектов Российской Федерации (по необходимости) с приложением одного экземпляра запроса.

После подписания сопроводительные письма регистрируются в установленном порядке и направляются в федеральные органы исполнительной власти, указанные в пункте 53 настоящего Регламента, и органы исполнительной власти субъектов Российской Федерации (по необходимости).

55. Федеральные органы исполнительной власти и органы исполнительной власти субъектов Российской Федерации, указанные в пункте 53 настоящего Регламента, представляют в Минобрнауки России заключения в отношении морских научных исследований, входящих в проект плана, и в отношении проекта плана в

целом не позднее чем через 45 дней с даты получения ими указанных документов. Если в течение указанного срока Минобрнауки России не получено от соответствующего федерального органа исполнительной власти и органа исполнительной власти субъекта Российской Федерации мотивированное заключение, считается, что его согласие получено.

56. Из проекта плана исключаются морские научные исследования, в отношении которых:

а) по мнению Минобрнауки России или по заключениям федеральных органов исполнительной власти или органа исполнительной власти субъекта Российской Федерации требуется представление дополнительной информации;

б) по заключению ФСТЭК России требуется проведение экспертизы указанных в запросе иностранных технических средств исследований;

в) заявитель по собственной инициативе после того, как проект плана был направлен на согласование, представил в Минобрнауки России информацию об изменении сведений, указанных в запросе, или дополнительную информацию по такому запросу;

г) Минобрнауки России получило противоречивые или немотивированные заключения федеральных органов исполнительной власти или органов исполнительной власти субъектов Российской Федерации.

57. Запросы, предусмотренные подпунктами «а» - «в» пункта 56 настоящего Регламента, рассматриваются в предусмотренном для таких случаев исключительном порядке. Срок рассмотрения таких запросов исчисляется с даты получения Минобрнауки России дополнительной информации (изменений запроса, результатов экспертизы). При этом запросы, предусмотренные подпунктом «б» пункта 56 настоящего Регламента, не требуют согласования с ФСТЭК России.

58. Каждый запрос, в отношении которого федеральными органами исполнительной власти были вынесены противоречивые или немотивированные заключения, рассматривается на совещании представителей заинтересованных федеральных органов исполнительной власти под председательством Министра (заместителя Министра) образования и науки Российской Федерации. Совещание

проводится не позднее 2 месяцев с даты утверждения плана.

59. Специалист Департамента представляет согласованный в установленном порядке план на подпись руководству Департамента и на утверждение его приказом Минобрнауки России.

60. План в течение 10 дней с даты его утверждения направляется в федеральные органы исполнительной власти, указанные в пункте 53 настоящего Регламента.

Специалист Департамента представляет на подпись Министру (заместителю Министра) проекты сопроводительных писем в федеральные органы исполнительной власти, указанные в пункте 53 настоящего Регламента, с приложением одного экземпляра плана.

После подписания сопроводительные письма регистрируются в установленном порядке и направляются в федеральные органы исполнительной власти, указанные в пункте 53 настоящего Регламента.

Оформление и выдача разрешения

61. Минобрнауки России не позднее чем за 2 месяца до начала года проведения морских научных исследований, включенных в план, направляет заявителю разрешение либо уведомляет его:

- а) об отказе в выдаче разрешения;
- б) о необходимости представления дополнительной информации в отношении морских научных исследований;
- в) о необходимости проведения предусмотренной подпунктом «б» пункта 56 настоящего Регламента экспертизы иностранных технических средств исследований, указанных в запросе;
- г) о несоответствии информации, указанной в запросе, характеру и целям морских научных исследований, а также методам их проведения;
- д) о дате и месте проведения совещания, предусмотренного пунктом 58 настоящего Регламента.

62. Уведомление заявителю в случаях, предусмотренных подпунктами «а» - «д» пункта 61 настоящего Регламента, оформляется специалистом Департамента и представляются на подпись руководству Департамента.

После подписания уведомительное письмо регистрируется в установленном порядке и направляется почтовым отправлением заявителю.

63. Специалист Департамента оформляет разрешение на бланке Минобрнауки России по форме, утвержденной постановлением Правительства Российской Федерации от 30 июля 2004 г. № 391.

64. При получении от федеральных органов исполнительной власти и органов исполнительной власти субъектов Российской Федерации, указанных в пункте 53 настоящего Регламента, информации о согласовании выдачи разрешения с перечнем других условий специалист Департамента вносит такие условия в разрешение либо в сопроводительное к разрешению письмо заявителю в зависимости от характера такой информации.

65. Разрешение согласовывается с руководством Департамента и подписывается Министром (заместителем Министра) образования и науки Российской Федерации, заверяется печатью Минобрнауки России.

66. Подписанное разрешение регистрируется в Реестре разрешений на проведение морских научных исследований, ему присваивается порядковый номер и дата его подписания.

С оригинала разрешения изготавливаются копии в количестве 5 экземпляров.

Один экземпляр хранится в деле Департамента, отвечающего за предоставление услуги.

67. Оригинал разрешения российскому заявителю направляется вместе с сопроводительным письмом почтовым отправлением не позднее 3-х рабочих дней, следующих за днем подписания, или вручается заявителю (представителю заявителя) при наличии документов, подтверждающих его полномочия.

Иностранному заявителю оригинал разрешения вместе с сопроводительным письмом направляется через МИД России.

Сопроводительное письмо к разрешению оформляется специалистом Департамента и представляется на подпись руководству Департамента, регистрируется в установленном порядке.

68. Копии разрешения направляются в Минобороны России, ФСБ России, ФСТЭК России, Роснедра.

Сопроводительные письма к копиям разрешения оформляются специалистом Департамента и представляются на подпись руководству Департамента, регистрируются в установленном порядке и направляются почтовым отправлением.

Исключительный порядок представления и рассмотрения запросов российских заявителей

69. Запросы российских заявителей могут быть рассмотрены в исключительном порядке, в случае если:

а) в силу объективных обстоятельств запрос не был представлен в сроки, предусмотренные пунктом 47 настоящего Регламента;

б) в соответствии с программой морских научных исследований планируется прокладка подводных кабелей и трубопроводов, а также бурение в научно-исследовательских целях;

в) в соответствии с программой морских научных исследований планируется создание в исключительной экономической зоне и на континентальном шельфе Российской Федерации искусственных островов, сооружений и установок.

70. Российские заявители представляют запросы, предусмотренные пунктом 69 настоящего Регламента, не позднее чем за 4 месяца до предполагаемой даты начала морских научных исследований. Запрос представляется в соответствии с пунктами 21-24 настоящего Регламента.

71. Регистрация, рассмотрение запросов и направление уведомлений заявителям осуществляется в соответствии с пунктами 48-51 настоящего Регламента.

72. Запросы, принятые к рассмотрению, направляются для согласования в другие федеральные органы исполнительной власти, предусмотренные пунктом 53

настоящего Регламента.

73. Специалист Департамента представляет на подпись Министру (заместителю Министра) проекты сопроводительных писем в федеральные органы исполнительной власти и органы исполнительной власти субъектов Российской Федерации, указанные в пункте 53 настоящего Регламента, с приложением одного экземпляра документов, указанных в пунктах 21-24, 27 настоящего Регламента.

После подписания сопроводительные письма регистрируются в установленном порядке и направляются в федеральные органы исполнительной власти и органы исполнительной власти субъектов Российской Федерации, указанные в пункте 53 настоящего Регламента.

74. Федеральные органы исполнительной власти, предусмотренные пунктом 53 настоящего Регламента, представляют в Минобрнауки России свои заключения по запросам не позднее чем через 45 дней с даты получения ими запроса. Если в течение указанного срока Минобрнауки России не получено от соответствующего федерального органа исполнительной власти мотивированное заключение, считается, что его согласие получено.

75. Запросы, в отношении которых Минобрнауки России в соответствии с пунктом 53 настоящего Регламента получены противоречивые или немотивированные заключения, рассматриваются на совещании представителей заинтересованных федеральных органов исполнительной власти под председательством Министра (заместителя Министра) образования и науки Российской Федерации. Совещание созывается не позднее чем за 40 дней до начала проведения морских научных исследований с уведомлением заинтересованных федеральных органов исполнительной власти о дате и месте проведения совещания не позднее чем за 5 дней до его проведения.

76. Минобрнауки России не позднее чем за 35 дней до начала проведения морских научных исследований направляет российскому заявителю:

- а) разрешение, выданное на основании согласований, предусмотренных пунктами 72, 74, 75 настоящего Регламента;
- б) уведомление об отказе в выдаче разрешения;

в) уведомление о необходимости представления дополнительной информации в отношении морских научных исследований, на осуществление которых сделан запрос;

г) уведомление о необходимости проведения предусмотренной подпунктом «б» пункта 56 настоящего Регламента экспертизы иностранных технических средств исследований, указанных в запросе.

77. Порядок оформления и выдачи разрешения осуществляется в соответствии с пунктами 63-67 настоящего Регламента.

78. Уведомление заявителя в случаях, предусмотренных подпунктами «б» - «г» пункта 76 настоящего Регламента, осуществляется в соответствии с пунктом 62 настоящего Регламента.

79. Срок рассмотрения запроса исчисляется с даты получения Минобрнауки России от российского заявителя:

а) дополнительной информации - если по мнению Минобрнауки России или по заключению соответствующего федерального органа исполнительной власти, полученному в соответствии с пунктом 74 настоящего Регламента, требуется дополнительная информация;

б) результатов экспертизы - если по заключению ФСТЭК России, полученному в соответствии с пунктом 74 настоящего Регламента, требуется экспертиза указанных в запросе иностранных технических средств исследований, предусмотренная подпунктом «б» пункта 56 настоящего Регламента;

в) изменения сведений, указанных в запросе, - если заявитель по собственной инициативе представил в Минобрнауки России информацию об изменении сведений, указанных в запросе, или дополнительную информацию к нему.

80. Копии разрешения или уведомления об отказе в выдаче разрешения направляются в Минобороны России, ФСБ России, ФСТЭК России, Роснедра в соответствии с пунктом 68 настоящего Регламента.

Представление и рассмотрение запросов иностранных заявителей

81. Иностранный заявитель не позднее чем за 6 месяцев до предполагаемой даты начала проведения исследований по дипломатическим каналам, если иное не предусмотрено международным договором Российской Федерации, представляет в Минобрнауки России запрос в соответствии с пунктами 21, 25-27 настоящего Регламента.

82. Регистрация, рассмотрение запросов и направление уведомлений заявителям осуществляется в соответствии с пунктами 48-51 настоящего Регламента.

83. Запросы, принятые к рассмотрению, направляются для согласования в другие федеральные органы исполнительной власти, предусмотренные пунктом 53 настоящего Регламента.

84. Специалист Департамента представляет на подпись Министру (заместителю Министра) проекты сопроводительных писем в федеральные органы исполнительной власти и органы исполнительной власти субъектов Российской Федерации, указанные в пункте 53 настоящего Регламента, с приложением одного экземпляра документов, указанных в пунктах 21, 25-27 настоящего Регламента.

После подписания сопроводительные письма регистрируются в установленном порядке и направляются в федеральные органы исполнительной власти и органы исполнительной власти субъектов Российской Федерации, указанные в пункте 53 настоящего Регламента.

85. Минобрнауки России по дипломатическим каналам в течение 4 месяцев с даты получения запроса направляет иностранному заявителю разрешение, оформленное на бланке Минобрнауки России по форме, утвержденной постановлением Правительства Российской Федерации от 30 июля 2004 г. № 391, либо уведомление:

а) об отказе в выдаче разрешения;

б) о необходимости представления дополнительной информации в отношении морских научных исследований;

в) о несоответствии информации, указанной в запросе, характеру и целям морских научных исследований, а также методам их проведения.

86. Порядок оформления и выдачи разрешения осуществляется в соответствии с пунктами 63-67 настоящего Регламента.

87. Уведомление заявителя в случаях, предусмотренных подпунктами «а» - «в» пункта 85 настоящего Регламента, осуществляется в соответствии с пунктом 62 настоящего Регламента.

88. Копии разрешения или уведомления об отказе в выдаче разрешения направляются в Минобороны России, ФСБ России, ФСТЭК России, Роснедра в соответствии с пунктом 68 настоящего Регламента.

89. В случае если Минобрнауки России не направлено иностранному заявителю в порядке, предусмотренном пунктом 85 Регламента, соответственно разрешение или уведомление, то за исключением случаев, предусмотренных пунктом 38 настоящего Регламента, иностранный заявитель может приступать к проведению морских научных исследований в сроки, указанные в запросе, но не ранее чем по истечении 6 месяцев с даты направления запроса или дополнительной информации, указанной в пункте 32 настоящего Регламента.

Порядок изменения программы морских научных исследований

90. В случае если до начала морских научных исследований у российского или иностранного заявителя возникла необходимость внесения изменений в программу исследований или в условия их проведения, указанные в разрешении, он должен согласовать такие изменения с Минобрнауки России (пункт 49 Правил проведения морских научных исследований).

91. Изменение программы морских научных исследований считается согласованным, если Минобрнауки России, подтвердив получение уведомления о внесении изменений, не сообщит о своих возражениях в течение 60 дней с даты получения уведомления.

Уведомление о получении информации об изменениях заявителю оформляется специалистом Департамента в срок не позднее 5 дней с момента его

регистрации в Минобрнауки России и представляется на подпись руководству Департамента.

После подписания уведомительное письмо регистрируется в установленном порядке и направляется почтовым отправлением заявителю.

92. Минобрнауки России согласовывает свое решение о возможности внесения изменений с федеральными органами исполнительной власти, указанными в пункте 53 настоящего Регламента, в зависимости от характера изменений.

Изменение сроков проведения исследований, замена используемых или включение дополнительных транспортных средств, принадлежащих иностранным заявителям, расширение района исследований или включение дополнительных районов, а также расширение программы исследований согласовываются с Минобороны России, ФСБ России, ФСТЭК России.

93. Специалист Департамента представляет на подпись Министру (заместителю Министра) проекты сопроводительных писем в федеральные органы исполнительной власти и органы исполнительной власти субъектов Российской Федерации, указанные в пункте 53 настоящего Регламента.

После подписания сопроводительные письма регистрируются в установленном порядке и направляются в федеральные органы исполнительной власти и органы исполнительной власти субъектов Российской Федерации, указанные в пункте 53 настоящего Регламента.

94. Заключение федеральных органов исполнительной власти о возможности внесения изменений, указанных в пункте 90 настоящего Регламента, представляются в Минобрнауки России не позднее 40 дней с даты получения ими соответствующей информации. Если в течение указанного срока Минобрнауки России не получено от соответствующего федерального органа исполнительной власти мотивированного заключения, считается, что его согласие на внесение изменений получено (пункт 52 Правил проведения морских научных исследований).

95. Уведомление заявителю о результатах рассмотрения внесенных изменений оформляется специалистом Департамента в срок не позднее 3 дней с момента получения заключений федеральных органов исполнительной власти, указанных в

пункте 53 настоящего Регламента, но не позднее 60 дней с даты получения уведомления заявителя в Минобрнауки России, и представляется на подпись руководству Департамента.

После подписания уведомительное письмо регистрируется в установленном порядке и направляется почтовым отправлением заявителю.

96. В случае если в ходе осуществления морских научных исследований возникли чрезвычайные обстоятельства, вследствие которых необходимо внести изменения в программу исследований или в условия их проведения, указанные в разрешении, то российский или иностранный заявитель, непосредственный руководитель исследований или капитан судна немедленно направляет соответствующую информацию в Минобрнауки России, в указанные в разрешении территориальные управления (органы) ФСБ России, ФСТЭК России и в штаб флота (флотилии) Военно-Морского Флота.

97. В случае если в течение 3 дней с даты получения информации о необходимости внесения изменений, предусмотренных пунктом 96 настоящего Регламента, территориальные управления (органы) ФСБ России, ФСТЭК России или штаб флота (флотилии) Военно-Морского Флота не сообщат в Минобрнауки России свое заключение о возможности внесения таких изменений, считается, что их согласие получено.

98. Изменения считаются согласованными, если Минобрнауки России, подтвердив получение информации о предполагаемых изменениях, не сообщит о своих возражениях в течение 5 дней с даты ее получения.

99. Уведомление заявителю о результатах рассмотрения внесенных изменений, предусмотренных пунктом 96 настоящего Регламента, оформляется специалистом Департамента в день получения заключений территориальных управлений (органов) федеральных органов исполнительной власти, указанных в пункте 96 настоящего Регламента, не ранее 3 дней, но не позднее 5 дней с даты получения уведомления заявителя в Минобрнауки России, и представляется на подпись руководству Департамента.

После подписания уведомительное письмо регистрируется в установленном порядке, заявитель информируется посредством электронной почты, телефонной или факсимильной связи, оригинал направляются заявителю почтовым отправлением.

Контроль за проведением морских научных исследований

100. Контроль за проведением морских научных исследований осуществляется Минобрнауки России путем направления в экспедицию представителя Российской Федерации, назначаемого Минобрнауки России из числа компетентных специалистов, в том числе по представлению заинтересованных федеральных органов исполнительной власти.

101. Решение о необходимости назначения представителя Российской Федерации принимается Министром (заместителем Министра) образования и науки Российской Федерации по представлению руководства Департамента, ответственного за предоставление услуги, а также по представлению заинтересованных федеральных органов исполнительной власти

102. Представитель Российской Федерации назначается приказом Минобрнауки России.

103. Представителю Российской Федерации во время исполнения служебных обязанностей выдается оформленное на бланке Минобрнауки России удостоверение по форме, утвержденной постановлением Правительства Российской Федерации от 30 июля 2004 г. № 391, а также техническое задание. К техническому заданию прилагаются копии запроса и разрешения, а также другие документы, касающиеся проведения соответствующих морских научных исследований.

104. Специалист Департамента, ответственного за предоставление услуги, не позднее 10 дней с даты принятия решения о необходимости назначения представителя Российской Федерации или получения представления от заинтересованных федеральных органов исполнительной власти готовит проект приказа Минобрнауки России о назначении представителя Российской Федерации,

оформляет техническое задание и удостоверение в соответствии с пунктом 103 настоящего Регламента.

Приказ и удостоверение подписывается, а техническое задание утверждается Министром (заместителем Министра) образования и науки Российской Федерации.

Документы выдаются лично представителю (уполномоченному лицу представителя при наличии документов, подтверждающих его полномочия) или направляются вместе с сопроводительным письмом почтовым отправлением в адрес представителя или федерального органа исполнительной власти в соответствии с пунктом 100 настоящего Регламента.

IV. Контроль за предоставлением государственной услуги

Порядок осуществления текущего контроля за соблюдением и исполнением ответственными должностными лицами положений Регламента и иных нормативных правовых актов, устанавливающих требования к предоставлению государственной услуги, а также принятием ими решений

105. Текущий контроль за соблюдением последовательности действий, определенных административными процедурами по исполнению государственной услуги, осуществляется должностными лицами Минобрнауки России, ответственными за организацию работы по исполнению государственной услуги, путем проведения проверок соблюдения и исполнения специалистами положений настоящего Регламента.

Порядок и периодичность осуществления плановых и внеплановых проверок полноты и качества предоставления государственной услуги, в том числе порядок и формы контроля за полнотой и качеством предоставления государственной услуги

106. Контроль за полнотой и качеством исполнения государственной услуги включает в себя проведение плановых и внеплановых проверок, выявление и устранение нарушений порядка по выдаче иностранным и российским заявителям разрешений на проведение морских научных исследований во внутренних морских водах и территориальном море Российской Федерации, в ее исключительной экономической зоне и на ее континентальном шельфе.

107. Периодичность осуществления плановых проверок (не менее двух раз в год) и необходимость осуществления внеплановых проверок устанавливается директором Департамента.

Ответственность должностных лиц Минобрнауки России за решения и действия (бездействие), принимаемые (осуществляемые) ими в ходе предоставления государственной услуги

108. Специалисты, участвующие в исполнении государственной услуги, несут персональную ответственность за соблюдение установленного порядка и сроков ее исполнения.

109. По результатам проведенных проверок при выявлении нарушений прав заявителей осуществляется привлечение виновных лиц к ответственности в соответствии с законодательством Российской Федерации.

Положения, характеризующие требования к порядку и формам контроля за предоставлением государственной услуги

110. Устанавливаются следующие требования к порядку и формам проведения контроля:

- а) проведение текущего контроля;
- б) проведение плановых и внеплановых проверок.

В ходе плановых проверок проводятся комплексные и тематические проверки. При проведении комплексной проверки рассматривается предоставление государственной услуги в целом, при проведении тематической проверки - вопросы, связанные с исполнением определенной административной процедуры.

V. Досудебное (внесудебное) обжалование решений и действий (бездействия) Минобрнауки России, должностного лица Минобрнауки России либо федерального государственного гражданского служащего при предоставлении государственной услуги

111. Заявитель может обратиться с жалобой в том числе в следующих случаях:

1) нарушение срока регистрации запроса заявителя о предоставлении государственной услуги;

2) нарушение срока предоставления государственной услуги;

3) требование у заявителя документов не предусмотренных нормативными правовыми актами Российской Федерации для предоставления государственной услуги;

4) отказ в приеме документов, предоставление которых предусмотрено нормативными правовыми актами Российской Федерации для предоставления государственной услуги, у заявителя;

5) отказ в предоставлении государственной услуги, если основания отказа не предусмотрены федеральными законами и принятыми в соответствии с ними иными нормативными правовыми актами Российской Федерации;

6) затребование с заявителя при предоставлении государственной услуги платы, не предусмотренной нормативными правовыми актами Российской Федерации;

7) отказ Минобрнауки России в исправлении допущенных опечаток и ошибок в выданных в результате предоставления государственной услуги документах либо нарушение установленного срока таких исправлений.

112. Жалоба подается в письменной форме на бумажном носителе, в электронной форме в Минобрнауки России. Жалобы на решения, принятые должностными лицами Минобрнауки России рассматриваются непосредственно Министром образования и науки Российской Федерации.

Жалоба может быть направлена по почте, через многофункциональный центр, с использованием информационно-телекоммуникационной сети «Интернет», официального интернет-сайта Минобрнауки России, единого портала государственных и муниципальных услуг, а также может быть принята при личном приеме заявителя.

113. Жалоба должна содержать:

1) наименование органа, предоставляющего государственную услугу, должностного лица органа, предоставляющего государственную услугу, либо

федерального государственного гражданского служащего, решения и действия (бездействие) которых обжалуются;

2) фамилию, имя, отчество (последнее - при наличии), сведения о месте жительства заявителя - физического лица либо наименование, сведения о месте нахождения заявителя - юридического лица, а также номер (номера) контактного телефона, адрес (адреса) электронной почты (при наличии) и почтовый адрес, по которым должен быть направлен ответ заявителю;

3) сведения об обжалуемых решениях и действиях (бездействии) Минобрнауки России, должностного лица Минобрнауки России, либо федерального государственного гражданского служащего;

4) доводы, на основании которых заявитель не согласен с решением и действием (бездействием) Минобрнауки России, должностного лица Минобрнауки России, либо федерального государственного гражданского служащего. Заявителем могут быть представлены документы (при наличии), подтверждающие доводы заявителя, либо их копии.

114. Жалоба, поступившая в Минобрнауки России, подлежит рассмотрению должностным лицом, наделенным полномочиями по рассмотрению жалоб, в течение пятнадцати рабочих дней со дня ее регистрации, а в случае обжалования отказа Минобрнауки России, должностного лица Минобрнауки России в приеме документов у заявителя либо в исправлении допущенных опечаток и ошибок или в случае обжалования нарушения установленного срока таких исправлений - в течение пяти рабочих дней со дня ее регистрации.

115. По результатам рассмотрения жалобы Минобрнауки России принимает одно из следующих решений:

1) удовлетворяет жалобу, в том числе в форме отмены принятого решения, исправления допущенных Минобрнауки России опечаток и ошибок в выданных в результате предоставления государственной услуги документах, возврата заявителю денежных средств, взимание которых не предусмотрено нормативными правовыми актами Российской Федерации, а также в иных формах;

2) отказывает в удовлетворении жалобы.

116. Не позднее дня, следующего за днем принятия решения, указанного в пункте 115 настоящего Регламента, заявителю в письменной форме и по желанию

заявителя в электронной форме направляется мотивированный ответ о результатах рассмотрения жалобы.

117. В случае установления в ходе или по результатам рассмотрения жалобы признаков состава административного правонарушения или преступления должностное лицо, наделенное полномочиями по рассмотрению жалоб в соответствии с пунктом 114 настоящего Регламента незамедлительно направляет имеющиеся материалы в Генеральную прокуратуру Российской Федерации.

к Административному регламенту
Министерства образования и науки Российской
Федерации по выдаче иностранным и
российским заявителям разрешений на
проведение морских научных исследований во
внутренних морских водах и территориальном
море Российской Федерации, в ее
исключительной экономической зоне и на ее
континентальном шельфе, утвержденному
приказом Министерства образования и науки
Российской Федерации
от «28» декабря 2011 г. № 2900

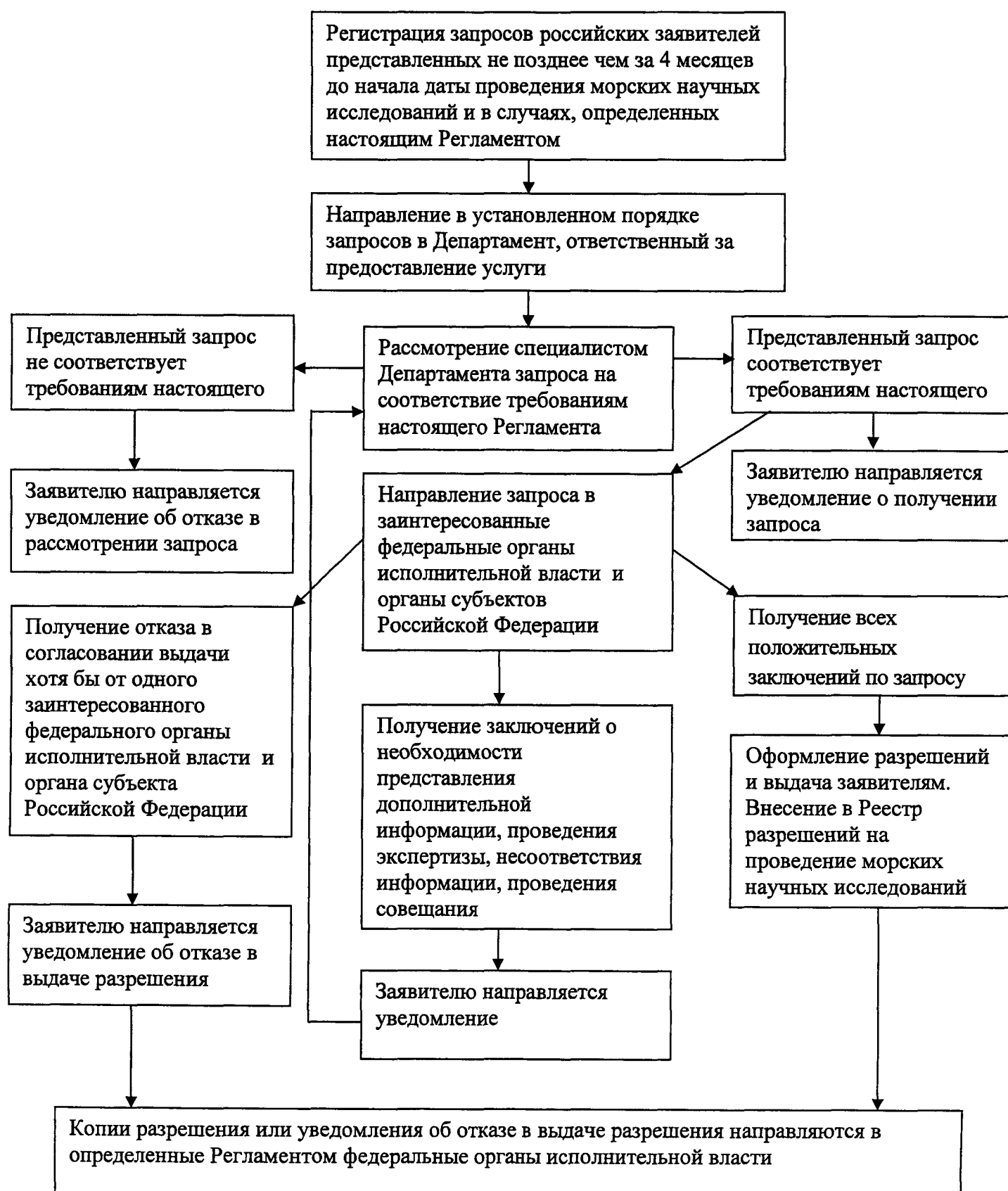
Блок-схема

последовательности действий Министерства образования и науки Российской Федерации при предоставлении государственной услуги по выдаче иностранным и российским заявителям разрешений на проведение морских научных исследований во внутренних морских водах и территориальном море Российской Федерации, в ее исключительной зоне и на ее континентальном шельфе

I. Рассмотрение запросов российских заявителей



II. Рассмотрение запросов российских заявителей в исключительном порядке



III. Рассмотрение запросов иностранных заявителей

