



МИНИСТЕРСТВО ЮСТИЦИИ РОССИЙСКОЙ ФЕДЕРАЦИИ

ФЕДЕРАЛЬНАЯ СЛУЖБА ИСПОЛНЕНИЯ НАКАЗАНИЙ
(ФСИН РОССИИ)

П Р И К А З

Москва

МИНИСТЕРСТВО ЮСТИЦИИ РОССИЙСКОЙ ФЕДЕРАЦИИ

ЗАРЕГИСТРИРОВАНО

Регистрационный № 35527

от 31 декабря 2014.

22 декабря 2014г.

№ 743

**Об утверждении типовой структуры и типового штатного расписания
медико-санитарной части**

В соответствии с Положением о Федеральной службе исполнения наказаний, утвержденным Указом Президента Российской Федерации от 13 октября 2004 г. № 1314 "Вопросы Федеральной службы исполнения наказаний" (Собрание законодательства Российской Федерации, 2004, № 42, ст. 4109; 2005, № 29, ст. 3037, № 49, ст. 5204; 2007, № 11, ст. 1283; 2008, № 18, ст. 2009, № 43, ст. 4921, № 47, ст. 5431; 2010, № 4, ст. 368, № 19, ст. 2300, № 20, ст. 2435; 2012, № 14, ст. 1615; 2013, № 26, ст. 3314, № 52 (ч. 2), ст. 7137; 2014, № 26 (ч. 2), ст. 3515), **п р и к а з ы в а ю:**

Утвердить:

типовую структуру медико-санитарной части согласно
приложению № 1;

типовое штатное расписание медико-санитарной части согласно
приложению № 2.

Директор

Г.А. Корниенко

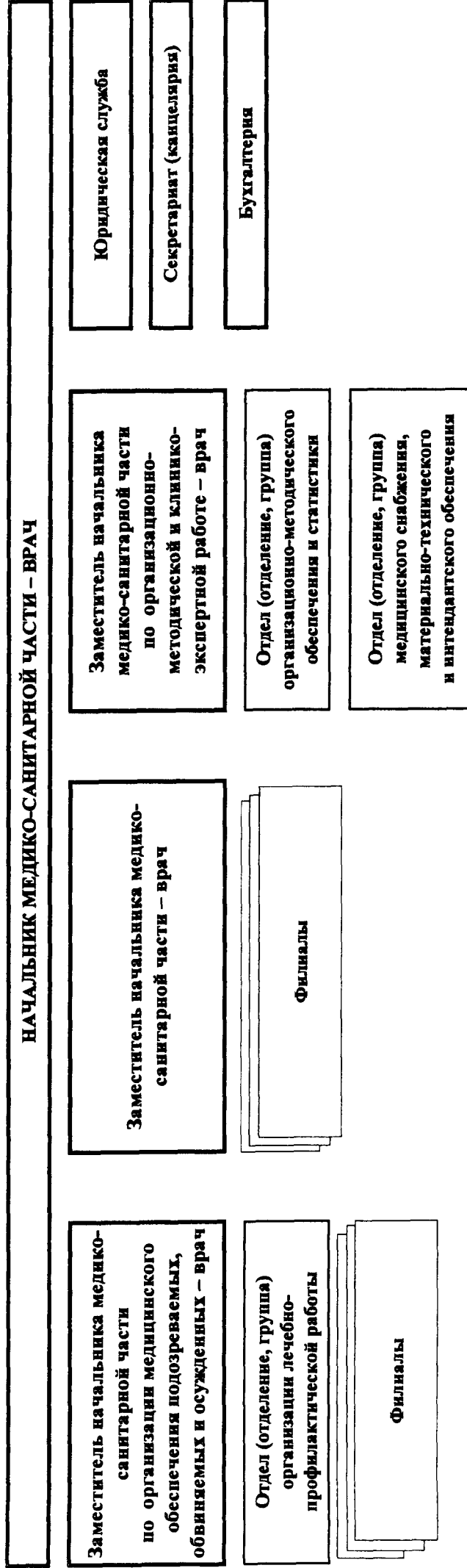
Приложение № 1

УТВЕРЖДЕНО

приказом ФСИН России

от 22 апреля 2016 г. № 143

ТИПОВАЯ СТРУКТУРА МЕДИКО-САНИТАРНОЙ ЧАСТИ



УТВЕРЖДЕНО
 приказом ФСИН России
 от 22 декабря 2012 № 743

ТИПОВОЕ ШТАТНОЕ РАСПИСАНИЕ
медико-санитарной части
 (содержится за счет сметы уголовно-исполнительной системы)

НАИМЕНОВАНИЕ СТРУКТУРНЫХ ПОДРАЗДЕЛЕНИЙ ДОЛЖНОСТЕЙ	Специальное звание, классный чин, категория должности	Количество должностей	Должностной оклад	Источники содержания
<u>РУКОВОДСТВО</u>				
Начальник медико-санитарной части – врач	полковник внутренней службы	1		
Заместитель начальника медико-санитарной части по организации медицинского обеспечения подозреваемых, обвиняемых и осужденных – врач	полковник внутренней службы	1 ¹		
Заместитель начальника медико-санитарной части по организационно-методической и клинико-экспертной работе – врач	полковник внутренней службы	1		
Заместитель начальника медико-санитарной части – врач	полковник внутренней службы	*		
<u>ЮРИДИЧЕСКАЯ СЛУЖБА</u>				
Старший юрисконсульт	капитан внутренней службы	1		
Юрисконсульт	служащий	1 ²		

¹ Вторая должность заместителя начальника медико-санитарной части вводится при условии, если учреждение осуществляет медицинское обеспечение двух и более территориальных органов ФСИН России.

² Должность вводится при штатной численности учреждения 350 единиц и более.

НАИМЕНОВАНИЕ СТРУКТУРНЫХ ПОДРАЗДЕЛЕНИЙ И ДОЛЖНОСТЕЙ	Специальное звание, классный чин, категория должности	Количество должностей	Должностной оклад	Источники содержания
<u>СЕКРЕТАРИАТ (КАНЦЕЛЯРИЯ)</u>				
Начальник секретариата	капитан внутренней службы	1 ¹		
Заведующий канцелярией	служащий	1 ¹		
Инспектор (включая старшего)	служащий	*		
<u>БУХГАЛТЕРИЯ</u>				
Главный бухгалтер	подполковник внутренней службы	1		
Заместитель главного бухгалтера	майор внутренней службы	*		
Старший бухгалтер	капитан внутренней службы	единиц ²		
Бухгалтер 1 категории 2 категории бухгалтер	служащий	единиц ²		
Экономист по финансовой работе 1 категории 2 категории экономист по финансовой работе	служащий	*		
Экономист по бухгалтерскому учету и анализу хозяйственной деятельности 1 категории	служащий	*		

¹ Вводится одна из перечисленных должностей.

² Должности бухгалтеров (старших бухгалтеров) вводятся из расчета 1 должность на 175 единиц штатной численности учреждения.

НАИМЕНОВАНИЕ СТРУКТУРНЫХ ПОДРАЗДЕЛЕНИЙ И ДОЛЖНОСТЕЙ	Специальное звание, классный чин, категория должности	Количество должностей	Должностной оклад	Источники содержания
2 категории экономист по бухгалтерскому учету и анализу хозяйственной деятельности				
Кассир (включая старшего)	служащий	*		
<u>ОТДЕЛ (ОТДЕЛЕНИЕ, ГРУППА) ОРГАНИЗАЦИИ ЛЕЧЕБНО-ПРОФИЛАКТИЧЕСКОЙ РАБОТЫ</u>				
Начальник отдела – врач	подполковник внутренней службы	1		
Заместитель начальника отдела – врач	майор внутренней службы	1		
Начальник отделения – врач	майор внутренней службы	1		
Главный психиатр-нарколог – врач	майор внутренней службы	1 ¹		
Главный фтизиатр – врач	майор внутренней службы	1 ²		
Старший инспектор – врач	капитан внутренней службы	*		
Инспектор – врач	старший лейтенант внутренней службы	*		

¹ Должность вводится при наличии в филиалах медико-санитарной части психиатрических подразделений.

² Должность вводится при наличии в филиалах медико-санитарной части туберкулезных подразделений.

НАИМЕНОВАНИЕ СТРУКТУРНЫХ ПОДРАЗДЕЛЕНИЙ ДОЛЖНОСТЕЙ	Специальное звание, классный чин, категория должности	Количество должностей	Должностной оклад	Источники содержания
<u>ОТДЕЛ (ОТДЕЛЕНИЕ, ГРУППА) ОРГАНИЗАЦИОННО-МЕТОДИЧЕСКОГО ОБЕСПЕЧЕНИЯ И СТАТИСТИКИ</u>				
Начальник отдела – врач	подполковник внутренней службы	1		
Заместитель начальника отдела – врач	майор внутренней службы	1		
Начальник отделения – врач	майор внутренней службы	1		
Старший инспектор – врач	капитан внутренней службы	*		
Инспектор – врач	старший лейтенант внутренней службы	*		
Врач-статистик	служащий	*		
Медицинский статистик	служащий	*		
<u>ОТДЕЛ (ОТДЕЛЕНИЕ, ГРУППА) МЕДИЦИНСКОГО СНАБЖЕНИЯ, МАТЕРИАЛЬНО-ТЕХНИЧЕСКОГО И ИНТЕНДАНТСКОГО ОБЕСПЕЧЕНИЯ</u>				
Начальник отдела	подполковник внутренней службы	1		

НАИМЕНОВАНИЕ СТРУКТУРНЫХ ПОДРАЗДЕЛЕНИЙ ДОЛЖНОСТЕЙ	Специальное звание, классный чин, категория должности	Количество должностей	Должностной оклад	Источники содержания
Заместитель начальника отдела	майор внутренней службы	1		
Начальник отделения	майор внутренней службы	1		
Старший инспектор	капитан внутренней службы	*		
Инспектор	старший лейтенант внутренней службы	*		
Старший инспектор – провизор	капитан внутренней службы	1		
Фармацевт	старший лейтенант внутренней службы	*		
<u>ФИЛИАЛ</u> (центр медицинской и социальной реабилитации ¹)				
Начальник центра медицинской и социальной реабилитации – врач	подполковник внутренней службы	1		
Заместитель начальника центра медицинской и социальной реабилитации – врач	майор внутренней службы	1 ²		

¹ Наименования структурных подразделений филиала (центра медицинской и социальной реабилитации) определяются в зависимости от наличия лицензии на отдельные виды медицинской деятельности, количество должностей медицинского персонала устанавливается с учетом объема проводимой лечебно-диагностической работы, в пределах лимитов численности персонала и бюджетных ассигнований.

² Должность заместителя начальника центра медицинской и социальной реабилитации вводится при штатной численности 15 единиц и более.

НАИМЕНОВАНИЕ СТРУКТУРНЫХ ПОДРАЗДЕЛЕНИЙ И ДОЛЖНОСТЕЙ	Специальное звание, классный чин, категория должности	Количество должностей	Должностной оклад	Источники содержания
Главная медицинская сестра	старший прапорщик внутренней службы	*		
Начальник отделения – врач	майор внутренней службы	*		
Начальник лаборатории – врач	майор внутренней службы	*		
Начальник кабинета – врач	капитан внутренней службы	*		
Врач-специалист	капитан внутренней службы	*		
Фельдшер	старший лейтенант внутренней службы	*		
Фельдшер-лаборант	старший лейтенант внутренней службы	*		
Старшая медицинская сестра	старший прапорщик внутренней службы	*		
Медицинская сестра (всех наименований)	прапорщик внутренней службы	*		
Рентгенолаборант	прапорщик внутренней службы	*		

НАИМЕНОВАНИЕ СТРУКТУРНЫХ ПОДРАЗДЕЛЕНИЙ ДОЛЖНОСТЕЙ	Специальное звание, классный чин, категория должности	Количество должностей	Должностной оклад	Источники содержания
Санитарка	служащий	*		
<u>ФИЛИАЛ</u> (центр государственного санитарно-эпидемиологического надзора)				
Главный государственный санитарный врач – начальник центра государственного санитарно-эпидемиологического надзора	подполковник внутренней службы	1		
Заместитель начальника центра государственного санитарно-эпидемиологического надзора – врач	майор внутренней службы	1 ¹		
<u>Отдел (отделение, группа) обеспечения санитарно-эпидемиологического надзора²</u>				
Начальник отдела – врач	подполковник внутренней службы	1		
Начальник отделения – врач	майор внутренней службы	1		
Старший врач-эпидемиолог	майор внутренней службы	*		
Старший врач по общей гигиене	майор внутренней службы	*		
Врач-эпидемиолог	капитан внутренней службы	*		

¹ Должность заместителя начальника центра государственного санитарно-эпидемиологического надзора вводится при штатной численности центра 10 единиц и более.

² Вводится при штатной численности персонала центра государственного санитарно-эпидемиологического надзора не менее 15 единиц, а также в связи с иной дислокацией подразделений.

НАИМЕНОВАНИЕ СТРУКТУРНЫХ ПОДРАЗДЕЛЕНИЙ И ДОЛЖНОСТЕЙ	Специальное звание, классный чин, категория должности	Количество должностей	Должностной оклад	Источники содержания
Врач по общей гигиене	капитан внутренней службы	*		
Помощник врача-эпидемиолога	служащий	*		
Помощник врача по общей гигиене	служащий	*		
<u>Бактериологическая лаборатория¹</u>				
Начальник лаборатории – врач	майор внутренней службы	1		
Врач-бактериолог	капитан внутренней службы	*		
Биолог	капитан внутренней службы	*		
Фельдшер-лаборант	старший лейтенант внутренней службы	*		
Санитарка (мойщица)	служащий	*		
<u>Санитарно-гигиеническая лаборатория¹</u>				
Начальник лаборатории – врач	майор внутренней службы	1		
Врач по санитарно-гигиеническим лабораторным исследованиям	капитан внутренней службы	*		
Химик-эксперт	служащий	*		

¹ При штатной численности лаборатории 1 единица должность начальника лаборатории не вводится.

НАИМЕНОВАНИЕ СТРУКТУРНЫХ ПОДРАЗДЕЛЕНИЙ И ДОЛЖНОСТЕЙ	Специальное звание, классный чин, категория должности	Количество должностей	Должностной оклад	Источники содержания
Фельдшер-лаборант	старший лейтенант внутренней службы	*		
Санитарка (мойщица)	служащий	*		
<u>Группа профилактической дезинфекции</u>				
Врач-дезинфектолог	служащий	*		
Медицинский дезинфектор	служащий	*		
<u>ФИЛИАЛ</u> (военно-врачебная комиссия)				
Начальник военно-врачебной комиссии – врач-эксперт	подполковник внутренней службы	1		
Заместитель начальника военно-врачебной комиссии – врач-эксперт	майор внутренней службы	1		
<u>Отделение (группа) медицинских освидетельствований и экспертиз</u>				
Начальник отделения – врач-эксперт	майор внутренней службы	1		
Старший врач-специалист-эксперт	майор внутренней службы	*		
Врач-специалист-эксперт	капитан внутренней службы	*		
Секретарь военно-врачебной комиссии	прапорщик внутренней службы	1		

НАИМЕНОВАНИЕ СТРУКТУРНЫХ ПОДРАЗДЕЛЕНИЙ И ДОЛЖНОСТЕЙ	Специальное звание, классный чин, категория должности	Количество должностей	Должностной оклад	Источники содержания
<u>Отделение (группа)</u> <u>психофизиологической</u> <u>диагностики</u>				
Начальник отделения	майор внутренней службы	1		
Эксперт-психолог	капитан внутренней службы	*		
Старший инженер-программист	капитан внутренней службы	*		
Медицинский психолог	служащий	*		
<u>ФИЛИАЛ¹</u>				
Начальник филиала – врач	подполковник внутренней службы	1		
Заместитель начальника филиала – врач	майор внутренней службы	*		
Главная медицинская сестра	старший прапорщик внутренней службы	1 ²		
Начальник отделения – врач	майор внутренней службы	*		

¹ Наименование филиала устанавливается уставом медико-санитарной части, наименования структурных подразделений филиала определяются в зависимости от наличия лицензии на отдельные виды медицинской деятельности, количество должностей медицинского персонала устанавливается с учетом объема проводимой лечебно-диагностической работы, в пределах лимитов численности персонала и бюджетных ассигнований.

² Должность вводится при наличии в филиале стационара с количеством более 50 койко-мест.

НАИМЕНОВАНИЕ СТРУКТУРНЫХ ПОДРАЗДЕЛЕНИЙ И ДОЛЖНОСТЕЙ	Специальное звание, классный чин, категория должности	Количество должностей	Должностной оклад	Источники содержания
Начальник кабинета – врач	капитан внутренней службы	*		
Начальник лаборатории – врач	майор внутренней службы	*		
Врач-специалист	капитан внутренней службы	*		
Провизор	капитан внутренней службы	*		
Фельдшер	старший лейтенант внутренней службы	*		
Фельдшер-лаборант	старший лейтенант внутренней службы	*		
Фармацевт	старший лейтенант внутренней службы	*		
Старшая медицинская сестра	старший прапорщик внутренней службы	*		
Медицинская сестра (всех наименований)	прапорщик внутренней службы	*		
Рентгенолаборант	прапорщик внутренней службы	*		

НАИМЕНОВАНИЕ СТРУКТУРНЫХ ПОДРАЗДЕЛЕНИЙ ДОЛЖНОСТЕЙ	Специальное звание, классный чин, категория должности	Количество должностей	Должностной оклад	Источники содержания
Санитарка	служащий	*		

- Примечания:
1. Количество должностей, помеченное знаком «*», определяется в зависимости от объема службы (объема выполняемых задач) в пределах лимитов численности персонала и бюджетных ассигнований медико-санитарных частей.
 2. Отдел создается при штатной численности 6 единиц, отделение – при штатной численности 4 единицы, группа – при штатной численности 1 единица и более. Должность заместителя начальника отдела (заместителя главного бухгалтера) вводится при штатной численности 6 единиц.
 3. Соотношение должностей старших исполнителей и исполнителей устанавливается 1:2. В случае создания группы численностью 2 единицы допускается соотношение должностей старших исполнителей и исполнителей 1:1.
 4. При необходимости в штатные расписания медико-санитарных частей вместо должностей начальствующего состава вводятся аналогичные должности, отнесенные к категории гражданского персонала.
 5. При необходимости введения в штатные расписания учреждений иных должностей рабочих и служащих, не предусмотренных типовым штатным расписанием, указанные должности вводятся в соответствии с приложением № 1 к приказу ФСИН России от 13 ноября 2008 г. № 624 «Об утверждении новой системы оплаты труда гражданского персонала федеральных бюджетных и казенных учреждений уголовно-исполнительной системы»¹ исходя из потребности в пределах утвержденных лимитов численности персонала и бюджетных ассигнований на соответствующий год.

¹ Зарегистрирован Минюстом России 17 ноября 2008 г., регистрационный № 12663, с изменениями, внесенными приказами ФСИН России от 15 октября 2009 г. № 415 (зарегистрирован Минюстом России 20 ноября 2009 г., регистрационный № 15261), от 28 августа 2010 г. № 377 (зарегистрирован Минюстом России 2 ноября 2010 г., регистрационный № 18874), от 25 января 2011 г. № 25 (зарегистрирован Минюстом России 16 марта 2011 г., регистрационный № 20133), от 9 августа 2011 г. № 459 (зарегистрирован Минюстом России 6 октября 2011 г., регистрационный № 21982), от 15 февраля 2012 г. № 80 (зарегистрирован Минюстом России 5 марта 2012 г., регистрационный № 23407), от 10 апреля 2013 г. № 179 (зарегистрирован Минюстом России 15 мая 2013 г., регистрационный № 28405) и от 24 октября 2013 г. № 586 (зарегистрирован Минюстом России 19 ноября 2013 г., регистрационный № 30397).

6. Должностные оклады начальствующему составу устанавливаются в соответствии с постановлением Правительства Российской Федерации от 7 июня 2014 г. № 525 «Об окладах месячного денежного содержания сотрудников уголовно-исполнительной системы»¹ и приказом ФСИН России от 14 ноября 2013 г. № 654 «Об установлении размеров месячных окладов по нетиповым должностям сотрудников уголовно-исполнительной системы»².
 7. Должностные оклады рабочим и служащим устанавливаются в соответствии с приказом ФСИН России от 13 ноября 2008 г. № 624 «Об утверждении новой системы оплаты труда гражданского персонала федеральных бюджетных и казенных учреждений уголовно-исполнительной системы».
-

¹ Собрание законодательства Российской Федерации, 2014, № 24, ст. 3100.

² Зарегистрирован Минюстом России 23 декабря 2013 г., регистрационный № 30711.