



ФЕДЕРАЛЬНАЯ СЛУЖБА ПО ТАРИФАМ
(ФСТ РОССИИ)

МИНИСТЕРСТВО ЮСТИЦИИ РОССИЙСКОЙ ФЕДЕРАЦИИ

ЗАРЕГИСТРИРОВАНО

Регистрационный № 34297

14.09.2014

П Р И К А З

от «11» сентября 2014 г.

№ 215-э/1

г. Москва

ОБ УТВЕРЖДЕНИИ МЕТОДИЧЕСКИХ УКАЗАНИЙ ПО ОПРЕДЕЛЕНИЮ ВЫПАДАЮЩИХ ДОХОДОВ, СВЯЗАННЫХ С ОСУЩЕСТВЛЕНИЕМ ТЕХНОЛОГИЧЕСКОГО ПРИСОЕДИНЕНИЯ К ЭЛЕКТРИЧЕСКИМ СЕТЯМ

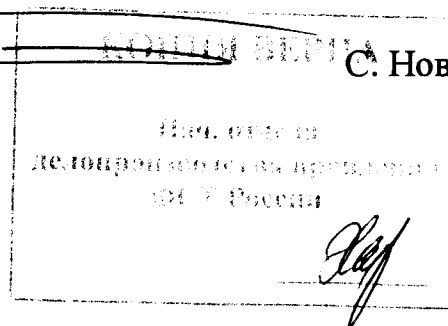
В соответствии с Федеральным законом от 26 марта 2003 года № 35-ФЗ «Об электроэнергетике» (Собрание законодательства Российской Федерации, 2003, № 13, ст. 1177; 2004, № 35, ст. 3607; 2005, № 1 (часть I), ст. 37; 2006, № 52 (часть I), ст. 5498; 2007, № 45, ст. 5427; 2008, № 29 (часть I), ст. 3418; № 52 (часть I), ст. 6236; 2009, № 48, ст. 5711; 2010, № 11, ст. 1175; № 31, ст. 4156, ст. 4157, ст. 4158, ст. 4160; 2011, № 1, ст. 13; № 7, ст. 905; № 11, ст. 1502; № 23, ст. 3263; № 30 (часть I), ст. 4590, ст. 4596; № 50, ст. 7336, ст. 7343; 2012, № 26, ст. 3446; № 27, ст. 3587; № 53 (часть I), ст. 7616; 2013, № 14, ст. 1643; № 45, ст. 5797; № 48, ст. 6165; № 16, ст. 1840; № 30 (часть I), ст. 4218), Положением о Федеральной службе по тарифам, утвержденным постановлением Правительства Российской Федерации от 30 июня 2004 года № 332 (Собрание законодательства Российской Федерации, 2004, № 29, ст. 3049; 2006, № 3, ст. 301; № 23, ст. 2522; № 48, ст. 5032; № 50, ст. 5354; 2007, № 16, ст. 1912; № 25, ст. 3039; № 32, ст. 4145; 2008, № 7, ст. 597; № 17, ст. 1897; № 23, ст. 2719; № 38, ст. 4309; № 46, ст. 5337; 2009, № 1, ст. 142; № 3, ст. 378; № 6, ст. 738; № 9, ст. 1119; № 18 (часть II), ст. 2249; № 33, ст. 4086; 2010, № 9, ст. 960; № 13, ст. 1514; № 25, ст. 3169; № 26, ст. 3350; № 30, ст. 4096; № 45, ст. 5851; 2011, № 14, ст. 1935; № 32, ст. 4831; № 42, ст. 5925, 2013, № 11, ст. 1126; № 13, ст. 1555; № 33, ст. 4386; № 45, ст. 5811, ст. 5822), постановлением Правительства Российской Федерации от 29 декабря 2011 года № 1178 «О ценообразовании в области регулируемых цен (тарифов) в электроэнергетике» (Собрание законодательства Российской Федерации, 2012, № 4, ст. 504; № 16, ст. 1883; № 20, ст. 2539; № 23, ст. 3008; № 24, ст. 3185; № 28, ст. 3897; № 41, ст. 5636, 2013, № 1, ст. 68; № 21, ст. 2647; № 22, ст. 2817; № 26, ст. 3337; № 27, ст. 3602; № 31, ст. 4216, ст. 4234; № 35, ст. 4528; № 44, ст. 5754; № 47, ст. 6105; 2014, № 2 (часть I), ст. 89, ст. 131; № 8, ст. 813; № 9, ст. 919; № 11, ст. 1156; № 23, ст. 2994; № 25, ст. 3311; № 28, ст. 4050; № 32, ст. 4521; № 33, ст. 4596; № 34, ст. 4659; ст. 4677; № 35, ст. 4769), Правилами технологического

присоединения энергопринимающих устройств потребителей электрической энергии, объектов по производству электрической энергии, а также объектов электросетевого хозяйства, принадлежащих сетевым организациями иным лицам, к электрическим сетям, утвержденными постановлением Правительства Российской Федерации от 27 декабря 2004 года № 861 (Собрание законодательства Российской Федерации, 2004, № 52 (часть II), ст. 5525; 2007, № 14, ст. 1687; 2009, № 8, ст. 979; № 17, ст. 2088; № 40, ст. 5086; 2011, № 10, ст. 1406; 2012, № 4, ст. 504; № 23, ст. 3008; № 41, ст. 5636; № 49, ст. 6858; № 52, ст. 7525; 2013, № 31, ст. 4226, ст. 4236; № 33, ст. 4392; № 35, ст. 4523; № 42, ст. 5373; № 44, ст. 5765; № 48, ст. 6255; № 50, ст. 6598; 2014, № 7, ст. 689; № 9, ст. 913; № 25, ст. 3311; № 32, ст. 4513), **п р и к а з ы в а ю:**

1. Утвердить Методические указания по определению выпадающих доходов, связанных с осуществлением технологического присоединения к электрическим сетям, согласно приложению к настоящему приказу.

2. Приказ вступает в силу в установленном порядке.

Руководитель Федеральной
службы по тарифам



С. Новиков

Приложение
к приказу Федеральной
службы по тарифам
от «11» сентября 2014 г. № 215-э/1

МЕТОДИЧЕСКИЕ УКАЗАНИЯ ПО ОПРЕДЕЛЕНИЮ ВЫПАДАЮЩИХ ДОХОДОВ, СВЯЗАННЫХ С ОСУЩЕСТВЛЕНИЕМ ТЕХНОЛОГИЧЕСКОГО ПРИСОЕДИНЕНИЯ К ЭЛЕКТРИЧЕСКИМ СЕТЯМ

I. Общие положения

1. Настоящие Методические указания по определению выпадающих доходов, связанных с осуществлением технологического присоединения к электрическим сетям (далее - Методические указания), разработаны в соответствии с Федеральным законом от 26 марта 2003 года № 35-ФЗ «Об электроэнергетике» (Собрание законодательства Российской Федерации, 2003, № 13, ст. 1177; 2004, № 35, ст. 3607; 2005, № 1 (часть I), ст. 37; 2006, № 52 (часть I), ст. 5498; 2007, № 45, ст. 5427; 2008, № 29 (часть I), ст. 3418; № 52 (часть I), ст. 6236; 2009, № 48, ст. 5711; 2010, № 11, ст. 1175; № 31, ст. 4156, ст. 4157, ст. 4158, ст. 4160; 2011, № 1, ст. 13; № 7, ст. 905; № 11, ст. 1502; № 23, ст. 3263; № 30 (часть I), ст. 4590, ст. 4596; № 50, ст. 7336, ст. 7343; 2012, № 26, ст. 3446; № 27, ст. 3587; № 53 (часть I), ст. 7616; 2013, № 14, ст. 1643; № 45, ст. 5797; № 48, ст. 6165; № 16, ст. 1840; № 30 (часть I), ст. 4218), постановлением Правительства Российской Федерации от 29 декабря 2011 года № 1178 «О ценообразовании в области регулируемых цен (тарифов) в электроэнергетике» (Собрание законодательства Российской Федерации, 2012, № 4, ст. 504; № 16, ст. 1883; № 20, ст. 2539; № 23, ст. 3008; № 24, ст. 3185; № 28, ст. 3897; № 41, ст. 5636; 2013, № 1, ст. 68; № 21, ст. 2647; № 22, ст. 2817; № 26, ст. 3337; № 27, ст. 3602; № 31, ст. 4216, ст. 4234; № 35, ст. 4528; № 44, ст. 5754; № 47, ст. 6105; 2014, № 2 (часть I), ст. 89, ст. 131; № 8, ст. 813; № 9, ст. 919; № 11, ст. 1156; № 23, ст. 2994; № 25, ст. 3311; № 28, ст. 4050; № 32, ст. 4521; № 33, ст. 4596; № 34, ст. 4659; ст. 4677; № 35, ст. 4769) (далее – Основы ценообразования), Правилами технологического присоединения энергопринимающих устройств потребителей электрической энергии, объектов по производству электрической энергии, а также объектов электросетевого хозяйства, принадлежащих сетевым организациям и иным лицам, к электрическим сетям, утвержденными постановлением Правительства Российской Федерации от 27 декабря 2004 года № 861 (Собрание законодательства Российской Федерации, 2007, № 14, ст. 1687; 2009, № 8, ст. 979; № 17, ст. 2088; № 40, ст. 5086; 2011, № 10, ст. 1406; 2012, № 4, ст. 504; № 23, ст. 3008; № 41, ст. 5636; № 49, ст. 6858; № 52, ст. 7525; 2013, № 31, ст. 4226, ст. 4236; № 33, ст. 4392; № 35, ст. 4523; № 42, ст. 5373; № 44, ст. 5765; № 48, ст. 6255; № 50, ст. 6598; 2014, № 7, ст. 689; № 9, ст. 913; № 25, ст. 3311; № 32, ст. 4513) (далее – Правила технологического присоединения).

2. Методические указания определяют основные положения по расчету выпадающих доходов, связанных с осуществлением технологического присоединения к электрическим сетям (расходы сетевой организации, связанные с осуществлением технологического присоединения к электрическим сетям, не включаемые в состав платы за технологическое присоединение), которые подлежат компенсации за счет тарифов на услуги по передаче электрической энергии и предназначены для использования Федеральной службой по тарифам, органами исполнительной власти субъектов Российской Федерации в области государственного регулирования тарифов, сетевыми организациями.

3. Понятия, используемые в Методических указаниях, соответствуют определениям, данным в Федеральном законе от 26 марта 2003 года № 35-ФЗ «Об электроэнергетике», Основых принципах ценообразования, Правилах технологического присоединения и Методических указаниях по определению размера платы за технологическое присоединение к электрическим сетям, утвержденных приказом Федеральной службы по тарифам от 11 сентября 2012 года № 209-э/1 (зарегистрирован Минюстом России 28 ноября 2012 года, регистрационный № 25948), с изменениями и дополнениями, внесенными приказами ФСТ России от 27 декабря 2013 года № 1747-э (зарегистрирован Минюстом России 3 марта 2014 года, регистрационный № 31489), от 1 августа 2014 года № 1198-э (зарегистрирован 14 августа 2014 года, регистрационный № 33580) (далее - Методические указания по определению размера платы за технологическое присоединение к электрическим сетям).

4. К выпадающим доходам, связанным с осуществлением технологического присоединения к электрическим сетям, относятся:

1) расходы на выполнение организационно-технических мероприятий (указанные в пункте 16 (за исключением подпунктов «б» и «в»)) Методических указаний по определению размера платы за технологическое присоединение к электрическим сетям), связанные с осуществлением технологического присоединения энергопринимающих устройств максимальной мощностью, не превышающей 15 кВт включительно (с учетом ранее присоединенных в данной точке присоединения энергопринимающих устройств), по третьей категории надежности (по одному источнику электроснабжения) при условии, что расстояние от границ участка заявителя до объектов электросетевого хозяйства на уровне напряжения до 20 кВ включительно необходимого заявителю уровня напряжения сетевой организации, составляет не более 300 метров в городах и поселках городского типа и не более 500 метров в сельской местности, а также энергопринимающих устройств, плата за которые устанавливается в соответствии с абзацами 9, 10 и 11 пункта 18 Методических указаний по определению размера платы за технологическое присоединение к электрическим сетям в размере не более 550 рублей (далее – расходы на выполнение организационных мероприятий);

2) расходы на строительство объектов электросетевого хозяйства - от существующих объектов электросетевого хозяйства до присоединяемых энергопринимающих устройств и (или) объектов электроэнергетики (далее –

расходы по мероприятиям «последней мили») (указанные в подпунктах «б» и «в» пункта 16 Методических указаний по определению размера платы за технологическое присоединение к электрическим сетям и определяемые согласно приложению 1 указанных Методических указаний), связанные с осуществлением технологического присоединения, не включаемые в состав платы за технологическое присоединение энергопринимающих устройств максимальной мощностью, не превышающей 15 кВт включительно (с учетом ранее присоединенных в данной точке присоединения энергопринимающих устройств), по третьей категории надежности (по одному источнику электроснабжения) при условии, что расстояние от границ участка заявителя до объектов электросетевого хозяйства на уровне напряжения до 20 кВ включительно необходимого заявителю уровня напряжения сетевой организации, составляет не более 300 метров в городах и поселках городского типа и не более 500 метров в сельской местности, а также энергопринимающих устройств, плата за которые устанавливается в соответствии с абзацами 9, 10 и 11 пункта 18 Методических указаний по определению размера платы за технологическое присоединение к электрическим сетям в размере не более 550 рублей (далее – расходы по мероприятиям «последней мили», связанные с осуществлением технологического присоединения энергопринимающих устройств максимальной мощностью, не превышающей 15 кВт включительно, не включаемые в состав платы за технологическое присоединение);

3) расходы на выплату процентов по кредитным договорам, связанным с рассрочкой по оплате технологического присоединения энергопринимающих устройств максимальной мощностью свыше 15 и до 150 кВт включительно (с учетом ранее присоединенных в данной точке присоединения энергопринимающих устройств), не включаемые в состав платы за технологическое присоединение (далее – расходы, связанные с предоставлением беспроцентной рассрочки);

4) расходы по мероприятиям «последней мили», определяемые согласно приложению 3 Методических указаний по определению размера платы за технологическое присоединение к электрическим сетям, связанные с осуществлением технологического присоединения, энергопринимающих устройств максимальной мощностью до 150 кВт включительно, за исключением расходов, предусмотренных подпунктом «2» настоящего пункта (с учетом ранее присоединенных в данной точке присоединения энергопринимающих устройств), не включаемые в плату за технологическое присоединение (далее – расходы по мероприятиям «последней мили», связанные с осуществлением технологического присоединения энергопринимающих устройств максимальной мощностью до 150 кВт включительно).

5. Расчет выпадающих доходов, связанных с осуществлением технологического присоединения к электрическим сетям, осуществляет сетевая организация, которая несет указанные расходы (далее – сетевая организация), в соответствии с разделом II Методических указаний.

6. Утверждение размера выпадающих доходов, связанных с осуществлением технологического присоединения к электрическим сетям,

осуществляется уполномоченным органом исполнительной власти в области государственного регулирования тарифов в соответствии с Основами ценообразования.

II. Расчет выпадающих доходов, связанных с осуществлением технологического присоединения к электрическим сетям

7. Расходы на выполнение организационных мероприятий и расходы по мероприятиям «последней мили», связанные с осуществлением технологического присоединения энергопринимающих устройств максимальной мощностью, не превышающей 15 кВт включительно, не включаемые в состав платы за технологическое присоединение, рассчитываются в соответствии с формой, предусмотренной приложением 1 к Методическим указаниям.

8. Расходы, связанные с предоставлением беспроцентной рассрочки, рассчитываются в соответствии с формами, предусмотренными приложением 2 к Методическим указаниям (в таблице 1 указывается сводная информация, таблица 2 заполняется для конкретного заявителя).

9. Расходы по мероприятиям «последней мили», связанные с осуществлением технологического присоединения энергопринимающих устройств максимальной мощностью до 150 кВт включительно, рассчитываются в соответствии с формой, предусмотренной приложением 3 к Методическим указаниям.

10. Расходы, указанные в пунктах 7-9 Методических указаний, определяются на основании:

планируемых значений показателей, используемых при расчете указанных расходов в соответствии с Методическими указаниями (планируемый размер расходов, связанных с осуществлением технологического присоединения, не включаемых в плату за технологическое присоединение);

фактических значений показателей, используемых при расчете указанных расходов в соответствии с Методическими указаниями (фактический размер расходов, связанных с осуществлением технологического присоединения, не включаемых в плату за технологическое присоединение).

Расчет фактического размера расходов за предыдущий период регулирования, связанных с осуществлением технологического присоединения, не включаемых в состав платы за технологическое присоединение, осуществляется с целью расчета отклонений и учета такого отклонения в тарифах на услуги по передаче электрической энергии в соответствии с Основами ценообразования.

11. Размер расходов, связанных с предоставлением беспроцентной рассрочки, в i -м квартале в течение трехлетнего периода предоставления беспроцентной рассрочки рассчитывается по формуле (1):

$$Расх_i^k = P^k \times 0,95 \times \frac{12 + k - i}{12} \times \frac{t_{реф}}{4}, \quad (1)$$

где:

P^k - суммарный размер платы за технологическое присоединение, начисляемый заявителям, которым предоставляется рассрочка, в квартале k периода регулирования (тыс. руб.);

k - номер квартала по порядку в периоде регулирования, в который начисляется размер платы за технологическое присоединение (равен от 1 до 4);

i - номер квартала по порядку, начиная с момента начисления размера платы за технологическое присоединение с условием предоставления беспроцентной рассрочки в квартале k , с учетом квартала, в котором произведены начисления, в течение трехлетнего периода предоставления беспроцентной рассрочки (равен от k до $12+k-1$);

$t_{реф}$ - ставка рефинансирования Центрального банка Российской Федерации на дату представления сетевой организацией заявки на установление размера платы за технологическое присоединение в регулирующий орган.

В случае отклонения фактического значения процентной ставки по кредитам, связанным с рассрочкой по оплате технологического присоединения, от ставки рефинансирования Центрального банка Российской Федерации, при расчете фактического размера расходов, связанных с предоставлением беспроцентной рассрочки, применяется величина процентной ставки в соответствии с пунктом 87 Основ ценообразования.

Расчет размера расходов, связанных с осуществлением технологического присоединения энергопринимающих устройств максимальной мощностью, не превышающей 15 кВт включительно, не включаемых в состав платы за технологическое присоединение

(без НДС)

№ п/п	Показатели	Фактические данные за предыдущий период регулирования			Расчетные (фактические) данные за предыдущий период регулирования			Плановые показатели на следующий период регулирования		
		ставка платы (руб./кВт, руб./км)	мощность, длина линий (кВт, км)	Сумма (в соответствии с актами приемки выполненных работ) (тыс. руб.)	стандарт. тариф. ставка (руб./кВт, руб./км)	мощность, длина линий (кВт, км)	сумма (тыс. руб.)	стандарт. тариф. ставка (руб./кВт, руб./км)	мощность, длина линий (кВт, км)	сумма (тыс. руб.)
1	2	3	4	5	6	7	8	9	10	11
1.	Расходы на выполнение организационно-технических мероприятий, связанные с осуществлением технологического присоединения [n 1 + n 1.2 + n 1.3 + n 1.4]:									
1.1.	подготовка и выдача сетевой организацией технических условий (ТУ) Заявителю, на уровне напряжения i и (или) диапазоне мощности j	ст.5 / ст.4 *1000					ст.6 * ст.7 / 1000			ст.9 * ст.10 / 1000
1.2.	проверка сетевой организацией выполнения Заявителем ТУ, на уровне напряжения i и (или) диапазоне мощности j	ст.5 / ст.4 *1000					ст.6 * ст.7 / 1000			ст.9 * ст.10 / 1000

1.3.	участие в осмотре должностным лицом органа федерального государственного энергетического надзора при участии сетевой организации и собственника присоединяемых устройств Заявителя, на уровне напряжения i и (или) диапазоне мощности j	ст.5 / ст 4 * 1000						ст 6 * ст 7 / 1000			ст.9 * ст 10 / 1000
1.4.	Осуществление сетевой организацией фактического присоединения объектов Заявителя к электрическим сетям и включение коммутационного аппарата (фиксация коммутационного аппарата в положение «включено»), на уровне напряжения i и (или) диапазоне мощности j	ст.5 / ст 4 *1000						ст 6 * ст.7 / 1000			ст.9 * ст 10 / 1000
2.	Расходы по мероприятиям «последней мили», связанные с осуществлением технологического присоединения [п.2.1 + п 2 2 + п.2.3 + п 2 4 + 2 5]:										
2.1.	строительство воздушных линий, на уровне напряжения i и (или) диапазоне мощности j	ст 5 / ст 4 * 1000						ст 6 * ст 7 / 1000			ст.9 * ст 10 / 1000
2.2.	строительство кабельных линий, на уровне напряжения i и (или) диапазоне мощности j	ст 5 / ст.4 * 1000						ст 6 * ст.7 / 1000			ст 9 * ст 10 / 1000
2.3.	строительством пунктов секционирования, на уровне напряжения i и (или) диапазоне	ст.5 / ст 4 *1000						ст.6 * ст.7 / 1000			ст.9 * ст 10 / 1000

мощности j	ст.5 / ст.4 *1000							ст.6 * ст.7 / 1000		ст.9 * ст.10 / 1000
2.4. строительство комплектных трансформаторных подстанций (КТП), распределительных трансформаторных подстанций (РТП) с уровнем напряжения до 35 кВ, на уровне напряжения i и (или) диапазоне мощностей j										
2.5. строительство центров питания, подстанций уровнем напряжения 35 кВ и выше (ПС), на уровне напряжения i и (или) диапазоне мощности j	ст.5 / ст.4 *1000							ст.6 * ст.7 / 1000		ст.9 * ст.10 / 1000
3. Суммарный размер платы за технологические присоединение [п.3.1 * п.2 / 1000]:	x	x	x	x	x	x	x		x	
3.1. Размер платы за технологическое присоединение (руб. без НДС)	x	x	x	x	x	x	x		x	
3.2. Плановое количество договоров на осуществление технологического присоединение к электрическим сетям (плановое количество членов объединений (организаций), указанных в п.18 Методических указаний по определению размера платы за технологическое присоединение к электрическим сетям,	x	x	x	x	x	x	x		x	

	утвержденных приказом ФСТ России от 11 сентября 2012 года № 209-э/1) (шт.)									
4.	Размер расходов, связанных с осуществлением технологического присоединения к электрическим сетям, не включаемых в состав платы за технологическое присоединение (п.1 + п.2 – п.3)	x	x	x	x	x		x	x	

Примечание:

1) Для расчета плановых показателей на следующий период регулирования используются значения стандартизированных тарифных ставок, утвержденных органом исполнительной власти субъекта Российской Федерации в области государственного регулирования тарифов; Для определения фактических данных за предыдущий период регулирования используются значения объема максимальной мощности и длины линий (столбец (ст.) 4) и суммы (ст. 5) на основании фактических данных за предыдущий период регулирования на основании выполненных договоров и актов приемки выполненных работ на технологическое присоединение.

2) Для определения расчетных (фактических) показателей за предыдущий период регулирования используются значения стандартизированных тарифных ставок, утвержденных органом исполнительной власти субъекта Российской Федерации в области государственного регулирования тарифов, и объема максимальной мощности и длины линий (ст. 7), определенных на основании фактических данных за предыдущий год на основании выполненных договоров на технологическое присоединение в предыдущем периоде регулирования.

3) Плановое количество договоров об осуществлении технологического присоединения к электрическим сетям (п. 3.2) определяется на основании фактических средних данных по выполненным договорам об осуществлении технологического присоединения к электрическим сетям за три предыдущих года, но не ниже документально подтвержденного количества заявок на технологическое присоединение, поданных на следующий период регулирования. Сетевые организации указывают в виде примечания к представляемой в регулирующий орган таблице информации о всех фактических параметрах за каждый год трехлетнего периода, которые были использованы для расчета планового количества договоров об осуществлении технологического присоединения к электрическим сетям на следующий период регулирования. В случае если фактические средние данные за три предыдущих года отсутствуют, плановое количество договоров об осуществлении технологического присоединения к электрическим сетям (п. 3.2) определяется на основании фактических средних данных по выполненным договорам об осуществлении технологического присоединения к электрическим сетям за два предыдущих года, а в случае отсутствия данных за два года - за предыдущий год.

4) При расчете плановой величины суммарного размера платы за технологическое присоединение (п. 3) в отношении объединений (организаций) в п. 3.2 указывается плановое количество членом объединений (организаций), указанных в п.18 Методических указаний по

определению размера платы за технологическое присоединение к электрическим сетям, утвержденных приказом ФСТ России от 11 сентября 2012 года № 209-э/1, которое определяется на основании фактических средних данных за три предыдущих года с указанием заявителем (при отсутствии фактических средних данных за три предыдущих года – за два предыдущих года, а в случае отсутствия данных за два года – за предыдущий год), но не ниже количества членов объединений (организаций), определенных документально подтвержденных заявок на технологическое присоединение, поступивших на следующий период регулирования. Сетевые организации указывают в виде примечания к представляемой в регулирующий орган таблице информации о всех фактических параметрах за каждый год трехлетнего периода, которые были использованы для расчета планового количества технологического присоединения к электрическим сетям на следующий период регулирования.

5) Плановые значения объема максимальной мощности и длины линий (ст. 10) определяются на основании фактических средних данных за три предыдущих года (при отсутствии фактических средних данных за три предыдущих года – за два предыдущих года, а в случае отсутствия данных за два года – за предыдущий год), но не ниже документально подтвержденной величины объема максимальной мощности и длины линий, определенной на основании заявок на технологическое присоединение, поданных на следующий период регулирования. Сетевые организации указывают в виде примечания к представляемой в регулирующий орган таблице информации о фактических параметрах за каждый год трехлетнего периода, которые были использованы для расчета планового значения объема максимальной мощности и длины линий на следующий период регулирования.

6) Расходы по мероприятиям «последней мили», связанные с осуществлением технологического присоединения (п. 2.1-2.5), включают в себя расходы на разработку сетевой организацией проектной документации по мероприятиям «последней мили».

7) При расчете размера расходов по мероприятиям «последней мили», связанных с осуществлением технологического присоединения: ст. 3 (п. 2.1-2.5) применяется в качестве делителя тот индекс изменения сметной стоимости по строительно-монтажным работам для субъекта Российской Федерации (Зизм.ст), который использовался при определении размера платы за технологическое присоединение, в отношении которого определяется размер выпадающих доходов;

ст. 8 (п. 2.1-2.5) применяется в качестве множителя тот индекс изменения сметной стоимости по строительно-монтажным работам для субъекта Российской Федерации (Зизм.ст), который использовался при определении размера платы за технологическое присоединение, в отношении которого определяется размер выпадающих доходов;

ст. 11 (п. 2.1-2.5) применяется в качестве множителя индекс изменения сметной стоимости по строительно-монтажным работам для субъекта Российской Федерации за последний отчетный квартал (Зизм.ст).

8) В п. 3.1 заполняется без НДС величина платы, утвержденная органом исполнительной власти субъекта Российской Федерации в области государственного регулирования тарифов в отношении заявителей, подавших заявку в целях технологического присоединения энергопринимающих устройств максимальной мощности, не превышающей 15 кВт включительно, при присоединении объектов, отнесенных к третьей категории надежности при условии, что расстояние от границ участка заявителя до объектов электросетевого хозяйства на уровне напряжения до 20 кВ включительно необходимо заявителю уровня напряжения сетевой организации, в которую подана заявка, составляет не более 300 метров в городах и поселках городского типа и не более 500 метров в сельской местности.

9) В случае если органом исполнительной власти субъекта Российской Федерации в области государственного регулирования тарифов утверждены стандартизированные тарифные ставки с разбивкой по категориям потребителей, уровням напряжения электрических сетей, к

которым осуществляется технологическое присоединение, и (или) объемам присоединенной максимальной мощности, то указанная таблица расширяется с учетом такой дифференциации.

10) При представлении сетевой организацией в орган исполнительной власти субъекта Российской Федерации в области государственного регулирования тарифов расчета планируемого размера расходов, связанных с осуществлением технологического присоединения, не включаемых в состав платы за технологическое присоединение, одновременно с материалами для расчета размера платы за технологическое присоединение, в указанной таблице подлежат заполнению столбцы с фактическими данными за предыдущий период регулирования (ст. 3, 4, 5), расчетными (фактическими) данными за предыдущий период регулирования (ст. 6, 7, 8) и плановыми показателями на следующий период регулирования (ст. 9, 10, 11).

11) В случае если расходы сетевой организации за предыдущий период регулирования, связанные с осуществлением технологического присоединения энергопринимающих устройств максимальной мощности, не превышающей 15 кВт включительно, при присоединении объектов, отнесенных к третьей категории надежности при условии, что расстояние от границ участка заявителя до объектов электросетевого хозяйства на уровне напряжения до 20 кВ включительно необходимо заявителю уровня напряжения сетевой организации, в которую подана заявка, составляет не более 300 метров в городах и поселках городского типа и не более 500 метров в сельской местности (п. 4, ст.5), превышают размер средств, рассчитанный с применением стандартизированных тарифных ставок, утвержденных органом исполнительной власти субъекта Российской Федерации в области государственного регулирования тарифов (п.4, ст. 8), величина превышения подлежит исключению из размера расходов, связанных с осуществлением технологического присоединения к электрическим сетям, не включаемых в состав платы за технологическое присоединение (п.4, ст. 11).

Расчет размера расходов, связанных с предоставлением беспроцентной рассрочки

Таблица 1. Расчет суммарного размера платы за технологическое присоединение, подлежащего беспроцентной рассрочке

№ п/п	Показатель	Фактические данные за предыдущий период регулирования					Ожидаемые данные за текущий период регулирования					Плановые показатели на следующий период регулирования					
		1 кв.	2 кв.	3 кв.	4 кв.	всего за год	1 кв.	2 кв.	3 кв.	4 кв.	всего за год	1 кв.	2 кв.	3 кв.	4 кв.	всего за год	
1.	Суммарный размер платы за технологическое присоединение, тыс. руб., в т.ч.:																
2.	Суммарный размер платы за технологическое присоединение, подлежащий беспроцентной рассрочке																

Примечание:

- 1) Суммарный размер платы за технологическое присоединение (п. 1) за каждый квартал следующего расчетного периода регулирования представляет собой прогнозную величину платы за технологическое присоединение для заявителей, обращающихся за беспроцентной рассрочкой, определенной на основе фактических данных о заявителях, обратившихся за рассрочкой за последний год, но не ниже документально подтвержденных данных о заявителях, обратившихся за рассрочкой на следующий период регулирования.
- 2) Суммарный размер платы за технологическое присоединение, подлежащий беспроцентной рассрочке (п. 2), за каждый квартал определяется как суммарный размер платы за технологическое присоединение (п. 1) за каждый квартал, умноженный на 0,95.

Таблица 2. Расчет размера расходов, связанных с предоставлением беспроцентной рассрочки (для конкретного заявителя)

№ п/п	Квартал, на который рассчитывается размер расходов, связанных с предоставлением беспроцентной рассрочки	Расходы, связанные с предоставлением беспроцентной рассрочки, тыс. руб.				всего в год
		в отношении суммарного размера платы за технологическое присоединение в 1 квартале	в отношении суммарного размера платы за технологическое присоединение во 2 квартале	в отношении суммарного размера платы за технологическое присоединение в 3 квартале	в отношении суммарного размера платы за технологическое присоединение в 4 квартале	
1.	1 год (20... г.):	$[n.1.1 + n.1.2 + n.1.3 + n.1.4]$	$[n.1.1 + n.1.2 + n.1.3 + n.1.4]$	$[n.1.1 + n.1.2 + n.1.3 + n.1.4]$	$[n.1.1 + n.1.2 + n.1.3 + n.1.4]$	$[сумма расходов по всем поступлениям за 1 год]$
1.1.	1 квартал					
1.2.	2 квартал					
1.3.	3 квартал					
1.4.	4 квартал					
2.	2 год (20... г.)	$[n.2.1 + n.2.2 + n.2.3 + n.2.4]$	$[n.2.1 + n.2.2 + n.2.3 + n.2.4]$	$[n.2.1 + n.2.2 + n.2.3 + n.2.4]$	$[n.2.1 + n.2.2 + n.2.3 + n.2.4]$	$[сумма расходов по всем поступлениям за 2 год]$
2.1.	5 квартал					
2.2.	6 квартал					
2.3.	7 квартал					
2.4.	8 квартал					
3.	3 год (20... г.)	$[n.3.1 + n.3.2 + n.3.3 + n.3.4]$	$[n.3.1 + n.3.2 + n.3.3 + n.3.4]$	$[n.3.1 + n.3.2 + n.3.3 + n.3.4]$	$[n.3.1 + n.3.2 + n.3.3 + n.3.4]$	$[сумма расходов по всем поступлениям за 3 год]$
3.1.	9 квартал					
3.2.	10 квартал					
3.3.	11 квартал					
3.4.	12 квартал					
4.	4 год (20... г.)	$[n.4.1 + n.4.2 + n.4.3]$	$[n.4.1 + n.4.2 + n.4.3]$	$[n.4.1 + n.4.2 + n.4.3]$	$[n.4.1 + n.4.2 + n.4.3]$	$[сумма расходов по всем поступлениям за 4 год]$
4.1.	13 квартал					
4.2.	14 квартал					

4.3.	15 квартал					
5.	Итого	$[n1 + n2 + n.3 + n.4]$	$[n1 + n2 + n.3 + n.4]$	$[n1 + n2 + n.3 + n.4]$	$[n.1 + n.2 + n.3 + n.4]$	$[сумма расходов по всем поступлениям за 4 года]$

Примечание:

- 1) Периодом предоставления беспроцентной рассрочки считается 3 года.
- 2) Размер расходов, связанных с предоставлением беспроцентной рассрочки, в каждый квартал периода регулирования в течение трехлетнего периода предоставления беспроцентной рассрочки в отношении планируемого к получению (фактически полученного) от заявителей суммарного размера платы за технологическое присоединение, определяется в соответствии с формулой (1) Методических указаний по определению выпадающих доходов, связанных с осуществлением технологического присоединения к электрическим сетям.
- 3) При расчете планируемых значений показателей при заполнении таблиц 1 и 2 применяется планируемая к получению величина суммарного размера платы за технологическое присоединение, подлежащего беспроцентной рассрочке.
- 4) При расчете фактических значений показателей при заполнении таблиц 1 и 2 применяется суммарная плата за технологическое присоединение, начисленная с беспроцентной рассрочкой в соответствии с заключенными договорами об осуществлении технологического присоединения к электрическим сетям.

Расчет размера расходов, связанных с осуществлением технологического присоединения к электрическим сетям энергопринимающих устройств максимальной мощностью до 150 кВт включительно, не включаемых в состав платы за технологическое присоединение

(расчет производится после 1 июля 2015 г.)

№ п/п	Показатели	Фактические данные за предыдущий период регулирования			Расчетные (фактические) данные за предыдущий период регулирования			Плановые показатели на следующий период регулирования		
		ставка платы (руб./кВт, руб./км)	мощность, длина линий (кВт, км)	Сумма (в соответствии с актами приемки выполненных работ) (тыс. руб.)	стандарт. тариф. ставка (руб./кВт, руб./км)	мощность, длина линий (кВт, км)	сумма (тыс. руб.)	стандарт. тариф. ставка (руб./кВт, руб./км)	мощность, длина линий (кВт, км)	сумма (тыс. руб.)
1	2	3	4	5	6	7	8	9	10	11
1.	Расходы по мероприятиям «последней мили», связанные с осуществлением технологического присоединения к электрическим сетям $[n \cdot I_1 + n \cdot I_2 + n \cdot I_3 + n \cdot I_4]$:									
1.1.	строительство воздушных и (или) кабельных линий, на уровне напряжения i и (или) диапазоне мощности j	ст 5/ст.4 *1000					ст 6 * ст 7/1000			ст 9 * ст 10/1000

1.2.	строительством пунктов секционирования, на уровне напряжения <i>i</i> и (или) диапазоне мощности <i>j</i>	ст 5/ст 4 *1000						ст 6 * ст. 7/1000		ст 9 * ст 10/1000
1.3.	строительство комплектных трансформаторных подстанций (КТП), распределительных трансформаторных подстанций (РТП) с уровнем напряжения до 35 кВ, на уровне напряжения <i>i</i> и (или) диапазоне мощности <i>j</i>	ст 5/ст.4 *1000						ст 6 * ст. 7/1000		ст 9 * ст.10/1000
1.4.	строительство центров питания, подстанций уровнем напряжения 35 кВ и выше (ПС), на уровне напряжения <i>i</i> и (или) диапазоне мощности <i>j</i>	ст.5/ст 4 *1000						ст 6 * ст. 7/1000		ст 9 * ст 10/1000
2.	Суммарный размер платы за технологическое присоединение в части мероприятий «последней мили» [п.2.1 + п.2.2 + п 2.3 + п 2.4 + п 2.5]:	X	X	X					X	
2.1.	строительство воздушных линий, на уровне напряжения <i>i</i> и (или) диапазоне мощности <i>j</i>	ст.5/ст 4 *1000						ст.б * ст. 7/1000		ст 9 * ст 10/1000
2.2.	строительство кабельных линий, на уровне напряжения <i>i</i> и (или) диапазоне мощности <i>j</i>	ст.5/ст.4 *1000						ст.б * ст 7/1000		ст 9 * ст 10/1000
2.3.	строительством пунктов секционирования, на уровне напряжения <i>i</i> и (или) диапазоне мощности <i>j</i>	ст.5/ст 4 *1000						ст.б * ст 7/1000		ст 9 * ст 10/1000

2.4.	строительство комплектных трансформаторных подстанций (КТП), распределительных трансформаторных подстанций (РТП) с уровнем напряжения до 35 кВ, на уровне напряжения i и (или) диапазоне мощности j	ст. 5/ст. 4 *1000					ст. 6 * ст. 7/1000		ст. 9 * ст. 10/1000
2.5.	строительство центров питания, подстанций уровнем напряжения 35 кВ и выше (ПС), на уровне напряжения i и (или) диапазоне мощности j	ст. 5/ст. 4 *1000					ст. 6 * ст. 7/1000		ст. 9 * ст. 10/1000
3.	Размер расходов по мероприятиям «последней мили», связанных с осуществлением технологического присоединения к электрическим сетям, не включаемых в плату за технологическое присоединение [п. 1 - п. 2]	x	x	x	x	x		x	x

Примечание:

1) Для расчета плановых показателей на следующий период регулирования используются значения стандартизированных тарифных ставок, утвержденных органом исполнительной власти субъекта Российской Федерации в области государственного регулирования тарифов.

Для определения фактических данных за предыдущий период регулирования используются значения объема максимальной мощности и длины линий (ст. 4) и суммы (ст. 5) на основании фактических данных за предыдущий период регулирования на основании выполненных договоров и актов приемки выполненных работ на технологическое присоединение.

2) Для определения расчетных (фактических) показателей за предыдущий период регулирования используются значения стандартизированных тарифных ставок, утвержденные органом исполнительной власти субъекта Российской Федерации в области государственного регулирования тарифов, и объема максимальной мощности и длины линий (ст. 7), определенных на основании

фактических данных за предыдущий год на основании выполненных договоров на технологическое присоединение в предыдущем периоде регулирования.

3) Расходы по мероприятиям «последней мили», связанные с осуществлением технологического присоединения (п. 1.1-1.4), суммарный размер платы за технологическое присоединение в части мероприятий «последней мили» (п. 2.1- 2.5) включают в себя расходы на разработку сетевой организацией проектной документации по мероприятиям «последней мили».

4) Величина суммарного размера платы за технологическое присоединение в части мероприятий «последней мили» (п. 2.1- 2.5):

- с 1 июля 2015 г. по 1 июля 2017 г. умножается на 0,5;

- с 1 июля 2017 г. равна нулю.

5) При расчете размера расходов по мероприятиям «последней мили», связанных с осуществлением технологического присоединения: ст. 3 (п. 1.1-1.4; 2.1-2.5) применяется в качестве делителя тот индекс изменения сметной стоимости по строительно-монтажным работам для субъекта Российской Федерации (Зизм.ст), который использовался при определении размера платы за технологическое присоединение, в отношении которого определяется размер выпадающих доходов;

ст. 8 (п. 1.1-1.4; 2.1-2.5) применяется в качестве множителя тот индекс изменения сметной стоимости по строительно-монтажным работам для субъекта Российской Федерации (Зизм.ст), который использовался при определении размера платы за технологическое присоединение, в отношении которого определяется размер выпадающих доходов;

ст. 11 (п. 1.1-1.4; 2.1-2.5) применяется в качестве множителя индекс изменения сметной стоимости по строительно-монтажным работам для субъекта Российской Федерации за последний отчетный квартал (Зизм.ст).

6) В случае если органом исполнительной власти субъекта Российской Федерации утверждены стандартизированные тарифные ставки с разбивкой по категориям потребителей, уровням напряжения электрических сетей, к которым осуществляется технологическое присоединение, и (или) объемам присоединенной максимальной мощности, то указанная таблица расширяется с учетом такой дифференциации.

7) Плановые значения объема максимальной мощности и длины линий (ст. 10) определяются на основании фактических средних данных за три предыдущих года (при отсутствии фактических средних данных за три предыдущих года – за два предыдущих года, а в случае отсутствия данных за два года - за предыдущий год), но не ниже документально подтвержденной величины объема максимальной мощности и длины линий, определенной на основании заявок на технологическое присоединение, поданных на следующий период регулирования. Сетевые организации указывают в виде примечания к представляемой в регулирующий орган таблице информацию о фактических параметрах за каждый год трехлетнего периода, которые были использованы для расчета планового значения объема максимальной мощности и длины линий на следующий период регулирования.

8) При представлении сетевой организацией в орган исполнительной власти субъекта Российской Федерации в области государственного регулирования тарифов расчета планируемого размера расходов, связанных с осуществлением технологического присоединения, не включаемых в состав платы за технологическое присоединение, одновременно с материалами, необходимыми для расчета размера платы за технологическое присоединение, в указанной таблице подлежат заполнению столбцы с фактическими данными за предыдущий период регулирования (ст. 3, 4, 5), расчетными (фактическими) данными за предыдущий период регулирования (ст. 6, 7, 8) и плановыми показателями на следующий период регулирования (ст. 9, 10, 11).

9) В случае если расходы сетевой организации за предыдущий период регулирования, связанные с осуществлением технологического присоединения энергопринимающих устройств максимальной мощностью до 150 кВт включительно, не включаемых в состав платы за

технологическое присоединение (п. 3, ст.5), превышают размер средств, рассчитанный с применением стандартизированных тарифных ставок, утвержденных органом исполнительной власти субъекта Российской Федерации в области государственного регулирования тарифов (п.3, ст. 8), величина превышения подлежит исключению из размера расходов, связанных с осуществлением технологического присоединения к электрическим сетям, не включаемых в состав платы за технологическое присоединение (п.3, ст. 11).