



МИНИСТЕРСТВО ЮСТИЦИИ РОССИЙСКОЙ ФЕДЕРАЦИИ

ЗАРЕГИСТРИРОВАНО

Регистрационный № 33522

от 11 августа 2014.

**ФЕДЕРАЛЬНАЯ СЛУЖБА  
ПО ЭКОЛОГИЧЕСКОМУ, ТЕХНОЛОГИЧЕСКОМУ И АТОМНОМУ НАДЗОРУ  
(РОСТЕХНАДЗОР)**

## **П Р И К А З**

23 июня 2014г

№ 257

Москва

### **Об утверждении Административного регламента Федеральной службы по экологическому, технологическому и атомному надзору по предоставлению государственной услуги по ведению реестра деклараций промышленной безопасности**

В соответствии с постановлением Правительства Российской Федерации от 16 мая 2011 г. № 373 «О разработке и утверждении административных регламентов исполнения государственных функций и административных регламентов предоставления государственных услуг» (Собрание законодательства Российской Федерации, 2011, № 22, ст. 3169, № 35, ст. 5092; 2012, № 28, ст. 3908, № 36, ст. 4903, № 50, ст. 7070, № 52, ст. 7507; 2014, № 5, ст. 506) п р и к а з ы в а ю :

утвердить прилагаемый Административный регламент Федеральной службы по экологическому, технологическому и атомному надзору по предоставлению государственной услуги по ведению реестра деклараций промышленной безопасности.

Руководитель

А.В. Алёшин

Утвержден  
приказом Федеральной службы  
по экологическому, технологическому  
и атомному надзору  
от 23 июля 2014 № 257

**АДМИНИСТРАТИВНЫЙ РЕГЛАМЕНТ  
ФЕДЕРАЛЬНОЙ СЛУЖБЫ ПО ЭКОЛОГИЧЕСКОМУ,  
ТЕХНОЛОГИЧЕСКОМУ И АТОМНОМУ НАДЗОРУ  
ПО ПРЕДОСТАВЛЕНИЮ ГОСУДАРСТВЕННОЙ УСЛУГИ ПО  
ВЕДЕНИЮ РЕЕСТРА ДЕКЛАРАЦИЙ ПРОМЫШЛЕННОЙ  
БЕЗОПАСНОСТИ**

**I. Общие положения**

**Предмет регулирования регламента**

1. Административный регламент по предоставлению Федеральной службой по экологическому, технологическому и атомному надзору государственной услуги по ведению реестра деклараций промышленной безопасности (далее – Административный регламент) определяет порядок предоставления государственной услуги по ведению реестра деклараций промышленной безопасности (далее – государственная услуга), сроки и последовательность административных процедур предоставления государственной услуги заявителям.

2. Предметом регулирования Административного регламента являются отношения, возникающие между Ростехнадзором и юридическими лицами (индивидуальными предпринимателями) при предоставлении государственной услуги по ведению Реестра деклараций промышленной безопасности (далее – Реестр).

**Круг заявителей**

3. Заявителями в рамках предоставления государственной услуги являются юридические лица (индивидуальные предприниматели),

осуществляющие эксплуатацию опасных производственных объектов на территории Российской Федерации и на иных территориях, над которыми Российская Федерация осуществляет юрисдикцию в соответствии с законодательством Российской Федерации и нормами международного права, или их уполномоченные представители (далее – заявители).

#### Требования к порядку информирования о предоставлении государственной услуги

4. Информирование о порядке предоставления государственной услуги осуществляется:

непосредственно в помещениях структурного подразделения Ростехнадзора, ответственного за работу с заявителями;

с использованием средств телефонной связи, электронного информирования и электронной техники;

с использованием Федеральной государственной информационной системы «Единый портал государственных и муниципальных услуг (функций)» (далее - ЕПГУ);

посредством размещения в информационно-телекоммуникационных сетях общего пользования, в том числе на официальном сайте в сети Интернет;

посредством публикации в средствах массовой информации, изданиях информационных материалов (брошюр, буклетов).

5. На официальном Интернет-сайте Ростехнадзора, на ЕПГУ, информационных стендах в помещениях Ростехнадзора размещается следующая информация:

выписки из законодательных и иных нормативных правовых актов, содержащих нормы, регулирующие деятельность по предоставлению государственной услуги;

текст Административного регламента с приложениями;

перечень документов, представляемых заявителями, а также лицами, заинтересованными в получении выписки из Реестра;

формы документов и образцы их заполнения, необходимые

для предоставления государственной услуги;

график (режим) работы с заявителями.

Информационные стенды оборудуются при входе в структурное подразделение Ростехнадзора, ответственное за работу с заявителями.

6. В рамках предоставления государственной услуги должностными лицами центрального аппарата Ростехнадзора рассматриваются обращения по следующим вопросам:

разъяснения прав и обязанностей должностных лиц, предоставляющих государственную услугу;

разъяснения прав и обязанностей юридических лиц и индивидуальных предпринимателей;

порядка и сроков предоставления государственной услуги;

порядка обжалования действий (бездействия) и решений центрального аппарата Ростехнадзора и должностных лиц, принятых в ходе исполнения государственной услуги;

представления информации о результатах исполнения государственной услуги, за исключением сведений конфиденциального характера.

7. Сведения о местонахождении, контактных телефонах, интернет-адресе Ростехнадзора приведены в приложении № 1 к настоящему Административному регламенту и размещаются на официальном сайте Ростехнадзора в сети Интернет.

8. Для управлений центрального аппарата Ростехнадзора устанавливается следующий график (режим) работы: с понедельника по четверг - 9.00 - 18.00, пятница - 9.00 - 16.45.

Продолжительность перерыва рабочего дня для отдыха и питания (приема пищи) устанавливается в соответствии со служебным распорядком и законодательством Российской Федерации.

Телефон справочной службы Ростехнадзора: (495) 647-60-81, телефон для получения справок о прохождении документов и результатов оказания государственной услуги (495) 645-94-79 (доб. 3043, 3044).

## II. Стандарт предоставления государственной услуги

### Наименование государственной услуги

9. Государственная услуга по ведению реестра деклараций промышленной безопасности.

### Наименование органа, предоставляющего государственную услугу

10. Федеральный орган исполнительной власти, предоставляющий государственную услугу – центральный аппарат Ростехнадзора.

11. В центральном аппарате Ростехнадзора определяются структурные подразделения, ответственные за предоставление государственной услуги: подразделение, ответственное за работу с заявителями; подразделение, ответственное за предоставление государственной услуги.

### Описание результата предоставления государственной услуги

12. Результатами предоставления государственной услуги являются:

- 1) внесение декларации промышленной безопасности в Реестр;
- 2) отказ во внесении декларации промышленной безопасности в Реестр;
- 3) исключение декларации промышленной безопасности из Реестра;
- 4) внесение в Реестр изменений в декларацию промышленной безопасности;
- 5) предоставление сведений из Реестра.

### Срок предоставления государственной услуги

13. Внесение (отказ во внесении, внесение изменений) декларации промышленной безопасности в Реестр – в срок, не превышающий пяти рабочих дней со дня регистрации надлежащим образом оформленных заявительных документов.

14. Исключение декларации промышленной безопасности из Реестра – в срок, не превышающий пяти рабочих дней со дня регистрации соответствующего заявления.

15. Предоставление выписки из Реестра (справки об отсутствии запрашиваемых сведений) – в срок, не превышающий десяти рабочих дней со дня регистрации заявления о предоставлении таких сведений.

**Перечень нормативных правовых актов,  
регулирующих отношения, возникающие в связи с предоставлением  
государственной услуги**

16. Предоставление государственной услуги по ведению реестра деклараций промышленной безопасности осуществляется в соответствии с:

Кодексом Российской Федерации об административных правонарушениях от 30 декабря 2001 г. № 195-ФЗ (Собрание законодательства Российской Федерации, 2002, № 1, ст. 1; № 18, ст. 1721; № 30, ст. 3029; № 44, ст. 4295, ст. 4298; 2003, № 1, ст. 2; № 46, ст. 4434, ст. 4440; № 50, ст. 4847, ст. 4855; № 52, ст. 5037; 2004, № 19, ст. 1838; № 30, ст. 3095; № 31, ст. 3229; № 34, ст. 3529, ст. 3533; № 44, ст. 4266; 2005, № 1, ст. 9, ст. 13, ст. 37, ст. 40, ст. 45; № 10, ст. 762, ст. 763; № 13, ст. 1077, ст. 1079; № 17, ст. 1484; № 19, ст. 1752; № 25, ст. 2431; № 27, ст. 2719, ст. 2721; № 30, ст. 3104; № 30, ст. 3124, ст. 3131; № 40, ст. 3986; № 50, ст. 5247; № 52, ст. 5574, ст. 5596, ст. 5597; 2006, № 1, ст. 4, ст. 10; № 2, ст. 172, 175; № 6, ст. 636; № 10, ст. 1067; № 12, ст. 1234; № 17, ст. 1776; № 18, ст. 1907; № 19, ст. 2066; № 23, ст. 2380, ст. 2385; № 28, ст. 2975; № 30, ст. 3287; № 31, ст. 3420, ст. 3432, ст. 3433, ст. 3438, ст. 3452; № 43, ст. 4412; № 45, ст. 4633, ст. 4634, ст. 4641; № 50, ст. 5279, ст. 5281; № 52, ст. 5498; 2007, № 1, ст. 21, ст. 25, ст. 29, ст. 33; № 7, ст. 8404; № 15, ст. 1743; № 16, ст. 1824, ст. 1825; № 17, ст. 1930; № 20, ст. 2367; № 21, ст. 2456; № 26, ст. 3089; № 30, ст. 3755; № 31, ст. 4001, ст. 4007, ст. 4008, ст. 4009, ст. 4015; № 41, ст. 4845; № 43, ст. 5084; № 46, ст. 5553; № 49, ст. 6034, ст. 6065; № 50, ст. 6246; 2008, № 10, ст. 896; № 18, ст. 1941; № 20, ст. 2251, ст. 2259; № 29, ст. 3418; № 30, ст. 3582, ст. 3601, ст. 3604; № 45, ст. 5143; № 49, ст. 5738, ст. 5745, ст. 5748;

№ 52, ст. 6235, ст. 6236, ст. 6248; 2009, № 1, ст. 17; № 7, ст. 771, ст. 777; № 19, ст. 2276; № 23, ст. 2759, ст. 2767, ст. 2776; № 26, ст. 3120, ст. 3122, ст. 3131, ст. 3132; № 29, ст. 3597, ст. 3599, ст. 3635, ст. 3642; № 30, ст. 3735, ст. 3739; № 45, ст. 5265, ст. 5267; № 48, ст. 5111, ст. 5724, ст. 5755; № 52, ст. 6406, ст. 6412; 2010, № 1, ст. 1, № 11, ст. 1169, ст. 1176; № 15, ст. 1743, ст. 1751; № 18, ст. 2145; № 19, ст. 2291; № 21, ст. 2524, ст. 2525, ст. 2530; № 23, ст. 2790, № 25, ст. 3070; № 27, ст. 3416, ст. 3429; № 28, ст. 3553; № 29, ст. 3983; № 30, ст. 4000, ст. 4002, ст. 4005, ст. 4006, ст. 4007; № 31, ст. 4155, ст. 4158, ст. 4164, ст. 4191, ст. 4192, ст. 4193, ст. 4195, ст. 4198, ст. 4206, ст. 4207, ст. 4208; № 41, ст. 5192; № 46, ст. 5918; № 49, ст. 6409; № 50, ст. 6605; № 52, ст. 6984, ст. 6996; 2011, № 1, ст. 10, ст. 23, ст. 29, ст. 33, ст. 47, ст. 54; № 7, ст. 901, ст. 905; № 15, ст. 2039, ст. 2041; № 17, ст. 2310; № 19, ст. 2714, ст. 2715, ст. 2769; № 23, ст. 3260, ст. 3267; № 27, ст. 3873, ст. 3881; № 29, ст. 4284, ст. 4289, ст. 4290, ст. 4291, ст. 4298; № 30, ст. 4573, ст. 4574, ст. 4584, ст. 4585, ст. 4590, ст. 4591, ст. 4598, ст. 4600, ст. 4601, ст. 4605; № 45, ст. 6325, ст. 6326, ст. 6334; № 46, ст. 6406, ст. 6728; № 47, ст. 6601, ст. 6602; № 48, ст. 6728, ст. 6730, ст. 6732; № 49, ст. 7025, ст. 7042, ст. 7056, ст. 7061; № 50, ст. 7342, ст. 7345, ст. 7346, ст. 7351, ст. 7352, ст. 7355, ст. 7362, ст. 7366; 2012, № 6, ст. 621; № 10, ст. 1166; № 15, ст. 1723, ст. 1724, № 18, ст. 2126, ст. 2128; № 19, ст. 2278, ст. 2281; № 24, ст. 3068, ст. 3069, ст. 3082; № 25, ст. 3268; № 29, ст. 3996; № 31, ст. 4320, ст. 4322, ст. 4329, ст. 4330; № 41, ст. 5523; № 47, ст. 6402, ст. 6403, ст. 6404, ст. 6405; № 49, ст. 6752, ст. 6757; № 50, ст. 6967; № 53, ст. 7577, ст. 7580, ст. 7602, ст. 7639, ст. 7640, ст. 7641, ст. 7643; 2013, № 4, ст. 304; № 8, ст. 717, ст. 718, ст. 719, ст. 720; № 14, ст. 1641, ст. 1642, ст. 1651, ст. 1657, ст. 1658, ст. 1666; № 17, ст. 2029; № 19, ст. 2307, ст. 2318, ст. 2319, ст. 2323, ст. 2325; № 23, ст. 2875; 26, ст. 3207, ст. 3208, ст. 3209; № 27, ст. 3442, ст. 3454, ст. 3458, ст. 3465, ст. 3469, ст. 3470, ст. 3477, ст. 3478; № 30, ст. 4025, ст. 4026, ст. 4027, ст. 4028, ст. 4029, ст. 4030, ст. 4031, ст. 4032, ст. 4033, ст. 4034, ст. 4035, ст. 4036, ст. 4040, ст. 4044, ст. 4059, ст. 4078, ст. 4081, ст. 4082; № 31, ст. 4191; № 40, ст. 5032; № 43, ст. 5443, ст. 5444, ст. 5445, ст. 5446, ст. 5452; № 44, ст. 5624, ст. 5633, ст. 5643, ст. 5644; № 48, ст. 6158, ст. 6159, ст. 6161, ст. 6163, ст. 6164,

ст. 6165; № 49, ст. 6327, ст. 6341, ст. 6342, ст. 6343, ст. 6344, ст. 6345; № 51, ст. 6685; ст. 6695, ст. 6696; № 52, ст. 6948, ст. 6953, ст. 6961, ст. 6980, ст. 6981, ст. 6986, ст. 6994, ст. 6995, ст. 6999, ст. 7002, ст. 7010; 2014, № 6, ст. 557, ст. 558, ст. 566; № 10, ст. 1087; № 11, ст. 1092, ст. 1096, ст. 1097, ст. 1098; № 14, ст. 1553, ст. 1561; № 16, ст. 1834, ст. 1921; № 19, ст. 2317, ст. 2324, ст. 2325, ст. 2326, ст. 2327, ст. 2330, ст. 2333, ст. 2335) (далее – Кодекс Российской Федерации об административных правонарушениях);

Федеральным законом от 21 июля 1997 г. № 116-ФЗ «О промышленной безопасности опасных производственных объектов» (Собрание законодательства Российской Федерации, 1997, № 30, ст. 3588; 2000, № 33, ст. 3348; 2003, № 2, ст. 167; 2004, № 35, ст. 3607; 2005, № 19, ст. 1752; 2006, № 52, ст. 5498; 2009, № 1, ст. 17, ст. 21; № 52, ст. 6450; 2010, № 30, ст. 4002; № 31, ст. 4195, ст. 4196; 2011, № 27, ст. 3880; № 30, ст. 4590, ст. 4591, ст. 4596, № 49, ст. 7015, ст. 7025; 2012, № 26, ст. 3446; 2013, № 9, ст. 874; № 27, ст. 3478);

Федеральным законом от 27 июля 2010 г. № 210-ФЗ «Об организации предоставления государственных и муниципальных услуг» (Собрание законодательства Российской Федерации, 2010, № 31, ст. 4179; 2011, № 15, ст. 2038, № 27, ст. 3873, ст. 3880, № 29, ст. 4291, № 30, ст. 4587, № 49, ст. 7061; 2012, № 31, ст. 4322; 2013, № 14, ст. 1651, № 27, ст. 3477, № 27, ст. 3480; № 30, ст. 4084; № 51, ст. 6679; № 52, ст. 6952, ст. 6961, ст. 7009);

постановлением Правительства Российской Федерации от 30 июля 2004 г. № 401 «О Федеральной службе по экологическому, технологическому и атомному надзору» (Собрание законодательства Российской Федерации, 2004, № 32, ст. 3348; 2006, № 5, ст. 544; № 23, ст. 2527; № 52, ст. 5587; 2008, № 22, ст. 2581; № 46, ст. 5337; 2009, № 6, ст. 738; № 33, ст. 4081; № 49, ст. 5976; 2010, № 9, ст. 960; № 26, 3350; № 38, ст. 4385; 2011, № 6, ст. 888, № 14, ст. 1935, № 41, ст. 5750, № 50, ст. 7385; 2012, № 29, ст. 4123, № 42, ст. 5726; 2013, № 12, ст. 1343; № 45, ст. 5822; 2014, № 2, ст. 108);

постановлением Правительства Российской Федерации от 16 мая 2011 г. № 373 «О разработке и утверждении административных регламентов исполнения государственных функций и административных регламентов



предоставления государственных услуг» (Собрание законодательства Российской Федерации, 2011, № 22, ст. 3169, № 35, ст. 5092; 2012, № 28, ст. 3908, № 36, ст. 4903, № 50, ст. 7070, № 52, ст. 7507; 2014, № 5, ст. 506);

постановлением Правительства Российской Федерации от 16 августа 2012 г. № 840 «О порядке подачи и рассмотрения жалоб на решения и действия (бездействие) федеральных органов исполнительной власти и их должностных лиц, федеральных государственных служащих, должностных лиц государственных внебюджетных фондов Российской Федерации» (Собрание законодательства Российской Федерации, 2012, № 35, ст. 4829);

приказ Ростехнадзора от 29 ноября 2005 г. № 893 «Об утверждении Порядка оформления декларации промышленной безопасности опасных производственных объектов и перечня включаемых в нее сведений» (РД-03-14-2005) (зарегистрирован Министерством юстиции Российской Федерации 17 января 2006 г., регистрационный № 7375; Бюллетень нормативных актов федеральных органов исполнительной власти, 2006, № 6).

Исчерпывающий перечень документов, необходимых  
в соответствии с нормативными правовыми актами  
для предоставления государственной услуги, подлежащих  
представлению заявителем, способы их получения  
заявителем, в том числе в электронной форме

17. Документом, необходимым для предоставления государственной услуги является заявление о внесении декларации промышленной безопасности в Реестр, о предоставлении выписки из Реестра, об исключении декларации промышленной безопасности из Реестра (далее – заявительные документы). Форма заявления о внесении декларации промышленной безопасности в Реестр деклараций промышленной безопасности приведена в приложении № 2 к настоящему Административному регламенту.

18. Документы представляются в Ростехнадзор непосредственно или направляются заказным почтовым отправлением с уведомлением о вручении. Заявление и прилагаемые к нему документы заявитель вправе направить

в форме электронного документа, подписанного электронной подписью через ЕПГУ.

19. В заявлении о внесении декларации промышленной безопасности (внесении изменений в декларацию промышленной безопасности) в Реестр указываются:

1) сведения об организации-заявителе (полное и сокращенное наименование организации, адрес места нахождения и почтовый адрес, ИНН, ОГРН (ОГРНИП), данные документа, удостоверяющего личность – для индивидуального предпринимателя, телефон, факс, адрес электронной почты);

2) должность и фамилия, имя, отчество (в случае, если имеется) руководителя организации;

3) наименование декларации промышленной безопасности;

4) краткая характеристика идентифицированных опасных производственных объектов, общее количество опасных веществ на них, класс опасности опасных производственных объектов (за исключением декларации промышленной безопасности в составе проектной документации на строительство опасного производственного объекта);

5) сведения об организации-разработчике декларации промышленной безопасности (полное и сокращенное наименование организации, адрес места нахождения и почтовый адрес, ИНН, ОГРН (ОГРНИП), данные документа, удостоверяющего личность – для индивидуального предпринимателя, телефон, факс, адрес электронной почты);

6) сведения об изменениях, вносимых в декларацию промышленной безопасности;

7) регистрационный номер заключения экспертизы промышленной безопасности и дата ее внесения в Реестр заключений экспертизы промышленной безопасности.

20. В заявлении об исключении декларации промышленной безопасности из Реестра указываются причины исключения.

21. К заявлению прилагаются:

а) декларация промышленной безопасности;

- б) расчетно-пояснительная записка;
- в) информационный лист.

22. Заявительные документы представляются на бумажном и электронном носителях.

Заявителям обеспечивается возможность копирования форм заявлений и иных документов, необходимых для получения государственной услуги через ЕПГУ.

23. Результаты предоставления государственной услуги Ростехнадзор вручает заявителю непосредственно или направляет заказным почтовым отправлением с уведомлением о вручении либо в форме электронного документа, подписанного электронной подписью, через ЕПГУ.

Исчерпывающий перечень документов,  
необходимых в соответствии с нормативными правовыми  
актами для предоставления государственной услуги,  
которые находятся в распоряжении государственных органов,  
органов местного самоуправления и иных органов, участвующих  
в предоставлении государственных или муниципальных услуг,  
и которые заявитель вправе представить, а также способы  
их получения заявителями, в том числе в электронной форме

24. Состав информации и документов, необходимых Ростехнадзору, при предоставлении государственной услуги по ведению реестра деклараций промышленной безопасности, находящихся в органах, являющихся обладателями базовых государственных информационных ресурсов:

- 1) сведения из Единого государственного реестра юридических лиц;
- 2) сведения из Единого государственного реестра индивидуальных предпринимателей.

25. Предоставление документов, необходимых для оказания государственной услуги, которые находятся в распоряжении государственных органов, органов местного самоуправления и иных органов, участвующих в предоставлении государственной услуги, не требуется.

26. Запрещается требовать от заявителя:

представления документов и информации или осуществления действий, представление или осуществление которых не предусмотрено нормативными правовыми актами, регулирующими отношения, возникающие в связи с предоставлением государственных и муниципальных услуг;

представления документов и информации, в том числе об оплате государственной пошлины, взимаемой за предоставление государственных и муниципальных услуг, которые находятся в распоряжении органов, предоставляющих государственные услуги, иных государственных органов, органов местного самоуправления и организаций, в соответствии с нормативными правовыми актами Российской Федерации, нормативными правовыми актами субъектов Российской Федерации.

**Исчерпывающий перечень оснований для отказа  
в приеме документов, необходимых для предоставления  
государственной услуги**

27. Основания для отказа в приеме документов, представленных для предоставления государственной услуги, отсутствуют.

**Исчерпывающий перечень оснований для приостановления  
и отказа в предоставлении государственной услуги**

28. Основания для приостановления предоставления государственной услуги отсутствуют.

29. Основаниями для отказа в предоставлении государственной услуги являются:

1) несоответствие заявления о внесении декларации промышленной безопасности в Реестр требованиям, установленным в пункте 19 настоящего Административного регламента;

2) несоответствие комплекта заявительных документов требованиям пункта 21 настоящего Административного регламента;

3) отсутствие в Реестре заключений экспертизы промышленной безопасности регистрационного номера и даты заключения экспертизы промышленной безопасности, указанных в заявлении.

4) предоставление заявительных документов заявителем, не зарегистрированным в Едином государственном реестре юридических лиц или индивидуальных предпринимателей (ЕГРЮЛ, ЕГРИП).

Перечень услуг, которые являются необходимыми и обязательными для предоставления государственной услуги, в том числе сведения о документе (документах), выдаваемом (выдаваемых) организациями, участвующими в предоставлении государственной услуги

30. Предоставление услуг, которые являются необходимыми и обязательными для предоставления государственной услуги, не требуется.

Порядок, размер и основания взимания государственной пошлины или иной платы, взимаемой за предоставление государственной услуги

31. За предоставление государственной услуги государственная пошлина или иная плата не взимается.

Порядок, размер и основания взимания платы за предоставление услуг, которые являются необходимыми и обязательными для предоставления государственной услуги, включая информацию о методике расчета такой платы

32. Взимание платы за предоставление услуг, которые являются необходимыми и обязательными для предоставления государственной услуги, не предусмотрено.

Максимальный срок ожидания в очереди при подаче заявления о предоставлении государственной услуги и при получении результата предоставления государственной услуги

33. Максимальный срок ожидания в очереди при подаче заявления

о предоставлении государственной услуги и получении результата предоставления государственной услуги - 15 минут.

**Срок и порядок регистрации заявления  
о предоставлении государственной услуги,  
в том числе в электронной форме**

34. Регистрация заявлений о предоставлении государственной услуги, поданных непосредственно в ходе приема, а также в электронной форме через ЕПГУ, осуществляется должностным лицом структурного подразделения Ростехнадзора, ответственного за работу с заявителями, в порядке, установленном пунктами 51-57 настоящего Административного регламента.

35. Срок регистрации заявления о предоставлении государственной услуги:

при подаче заявления до 15-00 – в рабочий день обращения;

при подаче заявления после 15-00 – на следующий после обращения рабочий день до 10-00.

**Требования к помещениям, в которых предоставляется  
государственная услуга, к месту ожидания и приема  
заявителей, размещению и оформлению визуальной,  
текстовой и мультимедийной информации о порядке  
предоставления таких услуг**

36. Рядом с входом в помещение приема и выдачи документов размещаются информационные стенды.

37. Помещения, в которых предоставляется государственная услуга, оснащаются табличками с указанием фамилии, имени, отчества должностного лица, ответственного за работу с заявителями, а также телефоном, факсом, компьютером с возможностью вывода документов на печать и выхода в сеть Интернет, автоинформатором.

38. Для ожидания приема заявителям (их представителям) отводятся места, оборудованные стульями, кресельными секциями или скамьями, столами (стойками) для возможности оформления документов. На столах (стойках)

находятся писчая бумага и канцелярские принадлежности (шариковые ручки), бланки заявительных документов, утвержденных соответствующими актами Ростехнадзора.

39. Рабочее место каждого должностного лица должно быть оборудовано персональным компьютером и оргтехникой, с возможностью доступа к сети Интернет.

40. Дополнительные требования к размещению и оформлению помещений, размещению и оформлению визуальной, текстовой и мультимедийной информации, оборудованию мест ожидания, парковочным местам, местам для информирования заявителей, получения информации и заполнения необходимых документов, местам ожидания заявителей и их приема не предъявляются.

**Показатели доступности и качества предоставления государственной услуги, в том числе количество взаимодействий заявителя с должностными лицами при предоставлении государственной услуги и их продолжительность, возможность получения государственной услуги в многофункциональном центре предоставления государственных и муниципальных услуг, возможность получения информации о ходе предоставления государственной услуги, в том числе с использованием информационно-коммуникационных технологий**

41. Основными показателями доступности и качества государственной услуги являются:

1) количество жалоб от заявителей о нарушениях сроков предоставления государственной услуги, предусмотренных настоящим Административным регламентом, а также количество судебных исков по обжалованию решений Ростехнадзора, принимаемых при предоставлении государственной услуги;

2) обеспечение возможности для заявителя направлять обращения с использованием официального сайта Ростехнадзора в сети Интернет;

3) направление ответа на обращение по электронной почте в случае направления его заявителем в центральный аппарат Ростехнадзора в форме

электронного документа.

42. Возможность получения государственной услуги в многофункциональном центре предоставления государственных и муниципальных услуг отсутствует.

**Иные требования, в том числе учитывающие особенности предоставления государственной услуги в многофункциональных центрах предоставления государственных и муниципальных услуг и особенности предоставления государственной услуги в электронной форме**

43. Заявителям обеспечивается возможность получения информации о ходе и порядке предоставления государственной услуги, о дате и регистрационном номере, под которым зарегистрированы в системе делопроизводства Ростехнадзора заявительные документы, поступившие в Ростехнадзор, а также копирования форм заявлений и иных документов, необходимых для получения государственной услуги, на ЕПГУ.

44. Заявители могут направлять в Ростехнадзор заявления о внесении декларации промышленной безопасности в Реестр, об исключении декларации промышленной безопасности из Реестра, а также заявления о предоставлении сведений из Реестра в форме электронных документов с использованием ЕПГУ.

45. Ростехнадзор при получении заявительных документов в форме электронных документов, подписанных электронной подписью, по результатам их рассмотрения и принятия соответствующего решения направляет заявителю уведомление о внесении декларации промышленной безопасности в Реестр, уведомление об отказе во внесении в Реестр, выписку из Реестра (справку об отсутствии запрашиваемых сведений) в форме электронных документов через ЕПГУ.

46. Ростехнадзор осуществляет посредством межведомственных запросов, направляемых федеральный орган исполнительной власти, уполномоченный осуществлять государственную регистрацию юридических лиц, физических лиц в качестве индивидуальных предпринимателей (далее - участники



межведомственного взаимодействия), обмен документами в форме электронных документов либо иным доступным способом.

47. Заявители, Ростехнадзор и участники межведомственного взаимодействия (далее - участники информационного обмена документами) осуществляют обмен сведениями в форме электронных документов с использованием информационно-телекоммуникационных сетей общего пользования, ЕПГУ, иных федеральных государственных информационных систем, региональных систем межведомственного электронного взаимодействия, а также информационных систем участников межведомственного взаимодействия.

При обмене сведениями в электронной форме участники информационного обмена документами используют электронную подпись.

Документы заявителя в электронной форме направляются в Ростехнадзор с использованием информационно-телекоммуникационных сетей общего пользования через ЕПГУ.

48. Документы в электронной форме направляются заявителю с использованием личного кабинета заявителя на ЕПГУ.

49. В случае если необходимые документы, находятся в распоряжении участников межведомственного взаимодействия, то они должны быть запрошены в электронной форме посредством межведомственного запроса в порядке и в сроки, установленные Федеральным законом 27 июля 2010 г. № 210-ФЗ «Об организации предоставления государственных и муниципальных услуг».

### **III. Состав, последовательность и сроки выполнения административных процедур (действий), требования к порядку их выполнения, в том числе особенности выполнения административных процедур (действий) в электронной форме**

#### **Состав и последовательность административных процедур**

50. Предоставление государственной услуги включает в себя следующие административные процедуры:

- 1) прием заявительных (иных) документов, их регистрация;
- 2) проверка правильности оформления заявления и полноты прилагаемых к нему документов;
- 3) внесение декларации промышленной безопасности в Реестр, отказ во внесении в Реестр, исключение декларации промышленной безопасности из Реестра, внесение в Реестр сведений об изменениях, вносимых в декларацию промышленной безопасности;
- 4) выдача документов, подтверждающих предоставление государственной услуги;
- 5) предоставление сведений из реестра деклараций промышленной безопасности.

Блок-схема предоставления государственной услуги приведена в приложении № 3 к настоящему Административному регламенту.

#### Прием заявительных (иных) документов, их регистрация

51. Основанием для начала административной процедуры является представление заявителем в Ростехнадзор заявления.

52. Заявление представляется заявителем в центральный аппарат Ростехнадзора непосредственно, направляется заказным почтовым отправлением с уведомлением о вручении или в форме электронного документа, подписанного электронной подписью, через ЕПГУ.

53. Заявление принимается должностными лицами структурного подразделения Ростехнадзора, ответственного за работу с заявителями (далее – Регистратор), и регистрируется в системе делопроизводства в срок, установленный настоящим Административным регламентом.

54. В случае если в заявлении указывается на необходимость предоставления государственной услуги в электронной форме, структурное подразделение Ростехнадзора, ответственное за работу с заявителями, направляет заявителю в форме электронного документа, подписанного электронной подписью, копию заявления с отметкой о дате приема указанного

заявления.

55. Регистратор вносит в журнал учета входящих документов запись о регистрации заявления, которая содержит:

входящий номер и дату приема заявления;

исходящий номер и дату подписи заявления;

данные о заявителе (сокращенное наименование для юридического лица, фамилию и инициалы для индивидуального предпринимателя);

краткое содержание заявления;

количество листов заявления и прилагаемых документов.

56. Зарегистрированное заявление передается Регистратором руководителю структурного подразделения, ответственного за предоставление государственной услуги.

57. Руководитель структурного подразделения, ответственного за предоставление государственной услуги, в течение одного рабочего дня определяет лицо, уполномоченное рассматривать заявление (далее - исполнитель).

#### Проверка правильности оформления заявления и полноты прилагаемых к нему документов

58. Основанием для начала административной процедуры является получение исполнителем зарегистрированного заявления.

59. Исполнитель проводит проверку правильности оформления заявления и полноты прилагаемых к нему документов и, в случае их соответствия требованиям пунктов 19-22 настоящего Административного регламента, в течение пяти рабочих дней со дня регистрации заявления вносит в Реестр необходимые сведения и готовит уведомление о внесении декларации в Реестр.

60. В случае несоответствия заявления и прилагаемых документов требованиям пунктов 19-22 настоящего Административного регламента исполнитель в течение пяти рабочих дней со дня регистрации заявления вносит сведения о заявителе в электронную базу данных и готовит уведомление

об отказе во внесении декларации в Реестр.

61. Декларация промышленной безопасности подлежит исключению из Реестра в случае:

- а) ликвидации и вывода из эксплуатации опасного производственного объекта (списания с баланса);
- б) смены владельца опасного производственного объекта;
- в) изменений на опасном производственном объекте, в связи с которыми у объекта не стало признаков опасности.

При поступлении зарегистрированного заявления об исключении декларации промышленной безопасности из Реестра, исполнитель в течение пяти рабочих дней вносит необходимую информацию в Реестр и готовит уведомление об исключении декларации промышленной безопасности из Реестра.

62. Уведомления подписывает начальник структурного подразделения, ответственного за предоставление государственной услуги, или должностное лицо, его замещающее.

Внесение декларации промышленной безопасности в Реестр, отказ  
во внесении в Реестр, исключение декларации промышленной безопасности  
из Реестра, внесение в Реестр сведений об изменениях, вносимых в декларацию  
промышленной безопасности

63. Структурное подразделение Ростехнадзора, ответственное за предоставление государственной услуги, ведет реестр деклараций промышленной безопасности в электронном виде, его хранение и ведение осуществляется в местах, недоступных для посторонних лиц, в условиях, обеспечивающих предотвращение уничтожения, блокирования, хищения, модифицирования информации.

64. В Реестр деклараций промышленной безопасности исполнителем вносятся следующие сведения:

сведения о заявителе (полное, сокращенное, фирменное (в случае его наличия) наименование юридического лица; фамилия, имя, отчество (в случае,

если имеется) индивидуального предпринимателя), адрес места нахождения и почтовый адрес, ИНН, ОГРН (ОГРНИП), телефон, факс, адрес электронной почты);

должность и фамилия, имя, отчество (в случае, если имеется) руководителя организации;

наименование декларации промышленной безопасности;

краткая характеристика идентифицированных опасных производственных объектов, общее количество опасных веществ на них, класс опасности опасных производственных объектов (за исключением декларации промышленной безопасности в составе проектной документации на строительство опасного производственного объекта);

сведения об организации-разработчике декларации промышленной безопасности (полное, сокращенное, фирменное (в случае его наличия) наименование юридического лица, юридический и почтовый адрес, ИНН, ОГРН, телефон, факс, адрес электронной почты);

регистрационный номер заявления на предоставление государственной услуги;

дата подачи заявления на предоставление государственной услуги;

фамилия, имя, отчество, должность исполнителя, ответственного за предоставление государственной услуги;

регистрационный номер и дата регистрации декларации промышленной безопасности в Реестре;

регистрационный номер и дата уведомления о внесении декларации промышленной безопасности в Реестр;

регистрационный номер и дата уведомления об отказе во внесении декларации промышленной безопасности в Реестр;

регистрационный номер и дата уведомления об исключении декларации промышленной безопасности из Реестра;

фамилия, имя, отчество, должность должностного лица, подписавшего уведомление о внесении/об отказе во внесении декларации промышленной безопасности в Реестр;

дата направления (выдачи) уведомления о внесении/об отказе во внесении, исключения декларации промышленной безопасности из Реестра;

дата регистрации изменений, вносимых в декларацию промышленной безопасности;

перечень изменений, вносимых в декларацию промышленной безопасности.

Расшифровка структуры регистрационного номера заключения экспертизы промышленной безопасности приведена в приложении № 4 к настоящему Административному регламенту.

Заявительные документы, внесенные в Реестр, хранятся в архивных делах структурного подразделения, ответственного за предоставление государственной услуги, в течение срока действия декларации промышленной безопасности.

Заявительные документы, по которым принято решение об отказе во внесении декларации промышленной безопасности в Реестр, копии уведомлений с обоснованием причин отказа хранятся в архивных делах структурного подразделения, ответственного за предоставление государственной услуги, в течение одного года с даты их регистрации.

#### Выдача документов, подтверждающих предоставление государственной услуги

65. В течение суток со дня внесения исполнителем декларации промышленной безопасности в Реестр, уведомление о внесении декларации промышленной безопасности в Реестр передается в структурное подразделение центрального аппарата Ростехнадзора, ответственное за работу с заявителями, для вручения в установленном порядке заявителю.

Зарегистрированная декларация промышленной безопасности на бумажном носителе вместе с уведомлением о внесении декларации промышленной безопасности в Реестр вручается заявителю для дальнейшего хранения.

66. В случае принятия решения об отказе во внесении декларации

промышленной безопасности в Реестр подразделение центрального аппарата Ростехнадзора, ответственное за предоставление государственной услуги, в течение трех рабочих дней со дня подписания уведомления передает в структурное подразделение центрального аппарата Ростехнадзора, ответственное за работу с заявителями, уведомление об отказе во внесении декларации промышленной безопасности в Реестр с обоснованием причин отказа.

В случае исключения декларации промышленной безопасности из Реестра, регистрации изменений, вносимых в декларацию промышленной безопасности, структурное подразделение Ростехнадзора, ответственное за предоставление государственной услуги, в течение трех рабочих дней со дня подписания соответствующего уведомления передает уведомление об исключении декларации промышленной безопасности из Реестра, уведомление о регистрации изменений, вносимых в декларацию промышленной безопасности в структурное подразделение центрального аппарата Ростехнадзора, ответственное за работу с заявителями, или в структурное подразделение Ростехнадзора, ответственное за отправку корреспонденции, для направления заявителю заказным почтовым отправлением с уведомлением о вручении.

Выписки из реестра деклараций промышленной безопасности передаются заявителям с отметкой о вручении или направляются им заказным почтовым отправлением с уведомлением о вручении.

#### Предоставление сведений из реестра деклараций промышленной безопасности

67. Сведения о декларациях промышленной безопасности, включенных в Реестр, размещаются на официальном сайте Ростехнадзора. Состав сведений определен приложением № 5 к настоящему Административному регламенту.

Сведения о декларациях промышленной безопасности, включенных в Реестр, предоставляются также в виде выписки всем заинтересованным лицам

по письменному заявлению в десятидневный срок с момента регистрации заявления.

68. Выписка из Реестра, содержащая сведения, установленные пунктом 64 настоящего Административного регламента, или справка об отсутствии запрашиваемых сведений подписываются руководителем структурного подразделения центрального аппарата Ростехнадзора, ответственного за предоставление государственной услуги, и направляются заявителю заказным почтовым отправлением с уведомлением о вручении либо, в случае поступления соответствующего заявления посредством ЕПГУ, в форме электронного документа.

#### IV. Формы контроля за исполнением регламента

Порядок осуществления текущего контроля за соблюдением и исполнением ответственными должностными лицами положений регламента и иных нормативных правовых актов, устанавливающих требования к предоставлению государственной услуги, а также принятием ими решений

69. Текущий контроль за выполнением положений настоящего Административного регламента осуществляет начальник структурного подразделения Ростехнадзора, на которое возложены функции по предоставлению государственной услуги.

70. Текущий контроль осуществляется путем проведения должностным лицом, ответственным за организацию работы по предоставлению государственной услуги, проверок соблюдения и исполнения должностными лицами Ростехнадзора положений настоящего Административного регламента и иных нормативных правовых актов Российской Федерации.

Порядок и периодичность осуществления плановых и внеплановых проверок полноты и качества предоставления государственной услуги, в том числе порядок и формы контроля за полнотой и качеством предоставления государственной услуги

71. Плановый контроль за полнотой и качеством предоставления государственной услуги уполномоченным структурным подразделением



Ростехнадзора осуществляется в ходе проведения проверок в установленном в Ростехнадзоре порядке, но не реже 1 раза в год.

72. Внеплановые проверки полноты и качества предоставления государственной услуги проводятся на основании жалоб (претензий) заявителей на решения или действия (бездействие) должностных лиц уполномоченного структурного подразделения Ростехнадзора, принятые или осуществленные в ходе предоставления государственной услуги.

**Ответственность должностных лиц Ростехнадзора  
за решения и действия (бездействие), принимаемые (осуществляемые)  
в ходе предоставления государственной услуги**

73. За неисполнение или ненадлежащее исполнение своих обязанностей по исполнению административных процедур и соблюдению требований настоящего Административного регламента при оказании государственной услуги должностные лица привлекаются к ответственности в порядке, установленном законодательством Российской Федерации.

**Положения, характеризующие требования к порядку  
и формам контроля за предоставлением государственной  
услуги, в том числе со стороны граждан,  
их объединений и организаций**

74. Контроль за предоставлением государственной услуги со стороны уполномоченных должностных лиц Ростехнадзора должен быть постоянным, всесторонним и объективным.

75. Контроль за предоставлением государственной услуги со стороны граждан, их объединений и организаций осуществляется путем получения информации (устной по телефону или в письменной или электронной форме по запросу) о наличии в действиях (бездействии) ответственных должностных лиц Ростехнадзора, а также принимаемых ими решениях нарушений положений Административного регламента и иных нормативных правовых актов, устанавливающих требования к предоставлению государственной услуги.

V. Досудебный (внесудебный) порядок обжалования решений и действий (бездействия) Ростехнадзора, а также его должностных лиц

76. Заявитель имеет право обратиться с жалобой на решения и действия (бездействие) Ростехнадзора, а также его должностных лиц в ходе предоставления государственной услуги (далее – жалоба) в следующих случаях:

нарушение срока регистрации заявления о предоставлении государственной услуги;

нарушение срока предоставления государственной услуги;

требование у заявителя документов, не предусмотренных нормативными правовыми актами Российской Федерации для предоставления государственной услуги;

отказ в приеме документов, предоставление которых предусмотрено нормативными правовыми актами Российской Федерации для предоставления государственной услуги, у заявителя;

отказ в предоставлении государственной услуги, если основания отказа не предусмотрены федеральными законами и принятыми в соответствии с ними иными нормативными правовыми актами Российской Федерации;

затребование с заявителя при предоставлении государственной услуги платы, не предусмотренной нормативными правовыми актами Российской Федерации;

отказ Ростехнадзора, его должностного лица в исправлении допущенных опечаток и ошибок в выданных уведомлениях, выписках, справках либо нарушение установленного срока таких исправлений.

77. Жалоба может быть направлена по почте, с официального сайта Ростехнадзора, с сайта ЕПГУ, а также может быть принята при личном приеме заявителя.

78. Жалоба подается в Ростехнадзор в письменной форме на бумажном носителе либо в электронной форме. Жалобы на решения, принятые

Ростехнадзором, рассматриваются непосредственно руководителем Ростехнадзора.

79. Ростехнадзор обеспечивает:

оснащение мест приема жалоб;

информирование заявителей о порядке обжалования решений и действий (бездействия) Ростехнадзора и его должностных лиц посредством размещения информации на стендах в местах предоставления государственной услуги, на официальном сайте Ростехнадзора, на сайте ЕПГУ;

консультирование заявителей о порядке обжалования решений и действий (бездействия) Ростехнадзора и его должностных лиц, в том числе по телефону, электронной почте, при личном приеме;

формирование отчетности о полученных и рассмотренных жалобах (в том числе о количестве удовлетворенных и неудовлетворенных жалоб) и ее представление ежеквартально в центральный аппарат Ростехнадзора.

80. Жалоба должна содержать:

наименование органа, предоставляющего государственную услугу, должностного лица либо государственного служащего, решения и действия (бездействие) которых обжалуются;

фамилию, имя, отчество (в случае, если имеется), сведения о месте жительства заявителя – физического лица либо наименование, сведения о месте нахождения заявителя – юридического лица, а также номер (номера) контактного телефона, адрес (адреса) электронной почты (при наличии) и почтовый адрес, по которому ответ должен быть направлен заявителю;

сведения об обжалуемых решениях и действиях (бездействии) Ростехнадзора, его должностного лица либо государственного служащего;

доводы, на основании которых заявитель не согласен с решением и действием (бездействием) Ростехнадзора, его должностного лица либо государственного служащего. Заявителем могут быть представлены документы (при наличии), подтверждающие доводы заявителя, либо их копии.

81. Жалоба, поступившая в Ростехнадзор, подлежит рассмотрению в течение пятнадцати рабочих дней со дня ее регистрации, а в случае

обжалования отказа Ростехнадзора, его должностного лица в приеме документов у заявителя либо в исправлении допущенных опечаток и ошибок или в случае обжалования нарушения установленного срока таких исправлений – в течение пяти рабочих дней со дня ее регистрации.

82. По результатам рассмотрения жалобы должностным лицом Ростехнадзора, наделенным полномочиями по рассмотрению жалоб, принимается одно из следующих решений:

удовлетворить жалобу, в том числе в форме отмены принятого решения, исправления допущенных опечаток и ошибок в выданных в результате предоставления государственной услуги документах, возврата заявителю денежных средств, взимание которых не предусмотрено нормативными правовыми актами Российской Федерации, а также в иных формах;

отказать в удовлетворении жалобы.

83. Не позднее дня, следующего за днем принятия решения, заявителю в письменной форме направляется мотивированный ответ о результатах рассмотрения жалобы.

84. По желанию заявителя ответ по результатам рассмотрения жалобы может быть представлен не позднее дня, следующего за днем принятия решения, в форме электронного документа, подписанного электронной подписью уполномоченного на рассмотрение жалобы должностного лица.

85. В ответе по результатам рассмотрения жалобы указываются:

наименование органа, предоставляющего государственную услугу, рассмотревшего жалобу, должность, фамилия, имя, отчество (при наличии) его должностного лица, принявшего решение по жалобе;

номер, дата, место принятия решения, включая сведения о должностном лице, решение или действие (бездействие) которого обжалуется;

фамилия, имя, отчество (при наличии) или наименование заявителя;

основания для принятия решения по жалобе;

принятое по жалобе решение;

в случае, если жалоба признана обоснованной – сроки устранения выявленных нарушений, в том числе срок предоставления результата государственной услуги;

сведения о порядке обжалования принятого по жалобе решения.

86. Ответ по результатам рассмотрения жалобы подписывается уполномоченным на рассмотрение жалобы должностным лицом Ростехнадзора.

87. Ростехнадзор отказывает в удовлетворении жалобы в следующих случаях:

наличие вступившего в законную силу решения арбитражного суда по жалобе о том же предмете и по тем же основаниям;

подача жалобы лицом, полномочия которого не подтверждены в порядке, установленном законодательством Российской Федерации;

наличие решения по жалобе, принятого ранее в соответствии с требованиями Правил подачи и рассмотрения жалоб на решения и действия (бездействие) федеральных органов исполнительной власти и их должностных лиц, федеральных государственных служащих, должностных лиц государственных внебюджетных фондов Российской Федерации, утвержденных постановлением Правительства Российской Федерации от 16 августа 2012 г. № 840 (Собрание законодательства Российской Федерации, 2012, № 35, ст. 4829), в отношении того же заявителя и по тому же предмету жалобы.

88. Ростехнадзор вправе оставить жалобу без ответа в следующих случаях:

наличие в жалобе нецензурных либо оскорбительных выражений, угроз жизни, здоровью и имуществу должностного лица, а также членов его семьи;

отсутствие возможности прочитать какую-либо часть текста жалобы, фамилию, имя, отчество (при наличии) и (или) почтовый адрес заявителя, указанные в жалобе.

89. В случае установления в ходе или по результатам рассмотрения жалобы признаков состава административного правонарушения или преступления имеющиеся материалы подлежат направлению в органы прокуратуры.

---

Приложение № 1  
к Административному регламенту  
Федеральной службы по экологическому,  
технологическому и атомному  
надзору по предоставлению  
государственной услуги по ведению  
реестра деклараций промышленной  
безопасности,  
утвержденному приказом Ростехнадзора

от \_\_\_\_\_ № \_\_\_\_\_

**СВЕДЕНИЯ О МЕСТОНАХОЖДЕНИИ, КОНТАКТНЫХ ТЕЛЕФОНАХ,  
ИНТЕРНЕТ-АДРЕСЕ  
ЦЕНТРАЛЬНОГО АППАРАТА  
РОСТЕХНАДЗОРА**

**ЦЕНТРАЛЬНЫЙ АППАРАТ РОСТЕХНАДЗОРА**

Адреса центрального аппарата Ростехнадзора:

105066, Москва, ул. А. Лукьянова, д. 4, стр. 1;

109147, Москва, ул. Таганская, д. 34, стр. 1.

Телефоны для справок: (495) 647-60-81, факс: (495) 645-89-86

Адрес электронной почты: [rostehnadzor@gosnadzor.ru](mailto:rostehnadzor@gosnadzor.ru).

Адрес официального сайта: [www.gosnadzor.ru](http://www.gosnadzor.ru).

---

Приложение № 2  
к Административному регламенту  
Федеральной службы по экологическому,  
технологическому и атомному  
надзору по предоставлению  
государственной услуги по ведению  
реестра деклараций промышленной  
безопасности,  
утвержденному приказом Ростехнадзора

от 13 июля 2014 № 257

(ФОРМА)

Бланк организации-заявителя

В Федеральную службу по экологическому,  
технологическому и атомному надзору

от \_\_\_\_\_ № \_\_\_\_\_

### ЗАЯВЛЕНИЕ

о внесении декларации промышленной безопасности в Реестр деклараций  
промышленной безопасности

Прошу внести в Реестр деклараций промышленной безопасности декларацию  
промышленной безопасности:

Заявитель:

**Юридическое лицо**

Полное наименование \_\_\_\_\_

Сокращенное наименование \_\_\_\_\_

Фирменное наименование \_\_\_\_\_

Адрес места нахождения \_\_\_\_\_

ИНН \_\_\_\_\_,

(согласно документу, выданному налоговым органом)

ОГРН \_\_\_\_\_,

(государственный регистрационный номер записи о создании юридического лица, данные документа, подтверждающего факт внесения сведений о юридическом лице в единый государственный реестр юридических лиц, с указанием адреса места нахождения органа, осуществившего государственную регистрацию)

Почтовый адрес \_\_\_\_\_

Телефон \_\_\_\_\_ факс \_\_\_\_\_

Адрес электронной почты \_\_\_\_\_

### Индивидуальный предприниматель

ФИО, дата рождения \_\_\_\_\_

Данные документа, удостоверяющего личность \_\_\_\_\_

Адрес места жительства \_\_\_\_\_

ИНН \_\_\_\_\_,

(согласно документу, выданному налоговым органом)

ОГРНИП \_\_\_\_\_,

(государственный регистрационный номер записи о создании индивидуального предпринимателя, данные документа, подтверждающего факт внесения сведений о индивидуальном предпринимателе в единый государственный реестр индивидуальных предпринимателей, с указанием адреса места нахождения органа, осуществившего государственную регистрацию)

Почтовый адрес \_\_\_\_\_

Телефон \_\_\_\_\_ факс \_\_\_\_\_

Адрес электронной почты \_\_\_\_\_

### Сведения о декларации промышленной безопасности:

Наименование \_\_\_\_\_ декларации \_\_\_\_\_ промышленной безопасности \_\_\_\_\_

Краткая характеристика идентифицированных опасных производственных объектов, общее количество опасных веществ на них, класс опасности опасных производственных объектов: \_\_\_\_\_

### Разработчик декларации промышленной безопасности (в случае наличия):

Полное наименование \_\_\_\_\_

Сокращенное наименование \_\_\_\_\_

Фирменное наименование \_\_\_\_\_

Адрес места нахождения \_\_\_\_\_

ИНН \_\_\_\_\_,

(согласно документу, выданному налоговым органом)

ОГРН \_\_\_\_\_,

(государственный регистрационный номер записи о создании юридического лица, данные документа, подтверждающего факт внесения сведений о юридическом лице в единый государственный реестр юридических лиц, с указанием адреса места нахождения органа, осуществившего государственную регистрацию)

Почтовый адрес \_\_\_\_\_

Телефон \_\_\_\_\_ факс \_\_\_\_\_



Адрес электронной почты \_\_\_\_\_

Декларация промышленной безопасности предоставляется впервые/ повторно (указать предыдущий номер декларации промышленной безопасности в Реестре деклараций промышленной безопасности и причину повторного предоставления декларации): \_\_\_\_\_

Регистрационный номер экспертизы промышленной безопасности и дата ее внесения в Реестр заключений экспертизы промышленной безопасности \_\_\_\_\_

Приложение:

1. Декларация промышленной безопасности на \_\_\_\_\_ л. в 1 экз.;
2. Расчетно-пояснительная записка на \_\_\_\_\_ л. в 1 экз.;
3. Информационный лист на \_\_\_\_\_ л. в 1 экз.
4. Копии документов, перечисленных в пунктах 19-21 настоящего Административного регламента заявления в электронном виде на электронном носителе \_\_\_\_\_ в 1 экз.

Способ получения результата оказания государственной услуги:

- в регистрирующем органе
- почтовым отправлением
- в электронной форме

\_\_\_\_\_  
(подпись)  
М.П.

\_\_\_\_\_  
(Ф.И.О.)

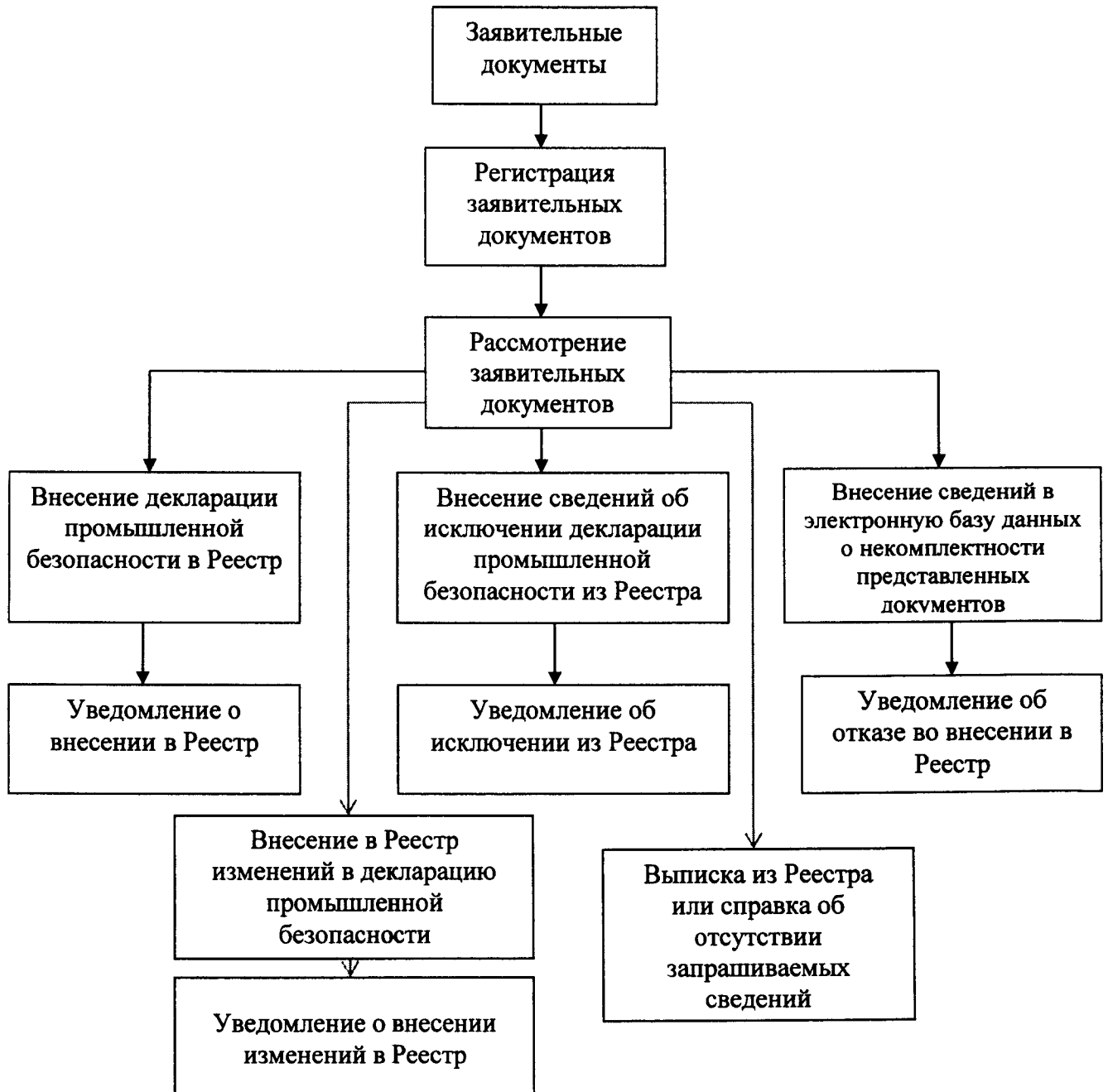
«\_\_» \_\_\_\_\_ 20\_\_ г.  
(дата)

\_\_\_\_\_

Приложение № 3  
к Административному регламенту  
Федеральной службы по экологическому,  
технологическому и атомному  
надзору по предоставлению  
государственной услуги по ведению  
реестра деклараций промышленной  
безопасности,  
утвержденному приказом Ростехнадзора

от 23 июля 2014 № 257

**БЛОК-СХЕМА  
ПОСЛЕДОВАТЕЛЬНОСТИ АДМИНИСТРАТИВНЫХ ПРОЦЕДУР ПРИ ВНЕСЕНИИ  
ДЕКЛАРАЦИИ ПРОМЫШЛЕННОЙ БЕЗОПАСНОСТИ  
В РЕЕСТР ДЕКЛАРАЦИЙ ПРОМЫШЛЕННОЙ БЕЗОПАСНОСТИ**



Приложение № 4  
к Административному регламенту  
Федеральной службы по экологическому,  
технологическому и атомному  
надзору по предоставлению государственной  
услуги по ведению реестра деклараций  
промышленной безопасности,  
утвержденному приказом Ростехнадзора

от 13 июля 2014 № 257

**РАСШИФРОВКА СТРУКТУРЫ РЕГИСТРАЦИОННОГО НОМЕРА  
ДЕКЛАРАЦИИ ПРОМЫШЛЕННОЙ БЕЗОПАСНОСТИ**

Регистрационный номер проставляется на титульном листе декларации по следующей схеме.

Регистрационный номер состоит из шести групп знаков, разделенных тире (дефисом), скобками и точкой, следующего вида AA-BB(CC).DDDD-EE-FFF, где:

AA – две последние цифры текущего года. В случае если декларация промышленной безопасности подается взамен предыдущей, то указываются две последние цифры года регистрации предыдущей декларации;

BB – две последние цифры текущего года;

CC – двухзначное число. В случае если декларация промышленной безопасности регистрируется впервые, то указывается «00», если декларация подается взамен предыдущей, то присваивается последовательное значение с шагом 1;

DDDD – порядковый номер декларации промышленной безопасности. Порядковый номер должен формироваться последовательными значениями с шагом 1;

EE – цифровой код, идентифицирующий субъект Российской Федерации;

FFF – выбранное пользователем значение справочника «Код предприятия», используемого в Комплексной системе информатизации Ростехнадзора.

## КОДЫ СУБЪЕКТОВ РОССИЙСКОЙ ФЕДЕРАЦИИ

№ п/п	Наименование территориального органа Ростехнадзора	Субъект Российской Федерации	Код субъекта Российской Федерации
1	Верхне-Донское управление	Белгородская область	06
		Курская область	07
		Воронежская область	12
		Липецкая область	13
		Тамбовская область	14
2	Волжско-Окское управление	Нижегородская область	40
		Республика Мордовия	45
3	Дальневосточное управление	Хабаровский край	71
		Амурская область	72
		Приморский край	74
		Камчатский край	75
4	Енисейское управление	Республика Хакасия	65
		Красноярский край	66
		Иркутская область	67
5	Забайкальское управление	Республика Бурятия	64
		Забайкальский край	69
6	Западно-Уральское управление	Удмуртская Республика	46
		Кировская область	47
		Пермский край	48
		Республика Башкортостан	41
		Оренбургская область	49
7	Ленское управление	Республика Саха (Якутия)	73
8	МТУ	Москва	01
		Норильск	70
		Чукотский АО	78
9	Нижне-Волжское управление	Астраханская область	38
		Волгоградская область	39
		Пензенская область	50
		Саратовская область	51
10	Печорское управление	Республика Коми	25
11	Приволжское управление	Республика Марий Эл	42
		Республика Татарстан	43
		Чувашская Республика	44

№ п/п	Наименование территориального органа Ростехнадзора	Субъект Российской Федерации	Код субъекта Российской Федерации
12	Приокское управление	Рязанская область	03
		Брянская область	08
		Калужская область	09
		Орловская область	10
		Тульская область	11
13	Сахалинское управление	Сахалинская область	77
14	Северо-Восточное управление	Магаданская область	76
15	Северо-Западное управление	Санкт-Петербург	19
		Ленинградская область	20
		Новгородская область	22
		Псковская область	23
		Республика Карелия	24
		Мурманская область	26
		Архангельская область	27
		Вологодская область	28
16	Северо-Кавказское управление	Краснодарский край	30
		Ростовская область	29
17	Северо-Уральское управление	Тюменская область	57
		Ханты-Мансийский АО	58
		Ямало-Ненецкий АО	59
18	Кавказское управление	Республика Ингушетия	31
		Республика Дагестан	32
		Чеченская Республика	33
		Кабардино-Балкарская Республика	34
		Ставропольский край	35
		Карачаево-Черкесская Республика	36
		Республика Северная Осетия-Алания	37
19	Средне-Поволжское управление	Ульяновская область	52
		Самарская область	53
20	Уральское управление	Свердловская область	54
		Курганская область	55
		Челябинская область	56

<b>№ п/п</b>	<b>Наименование территориального органа Ростехнадзора</b>	<b>Субъект Российской Федерации</b>	<b>Код субъекта Российской Федерации</b>
21	Центральное управление	Московская область	02
		Смоленская область	04
		Тверская область	05
		Калининградская область	21
		Владимирская область	15
		Ивановская область	16
		Костромская область	17
		Ярославская область	18
22	Сибирское управление	Республика Алтай	63
		Кемеровская область	68
		Новосибирская область	60
		Омская область	61
		Томская область	62

---

## СПРАВОЧНИК «КОДОВ ПРОФИЛЕЙ ПРЕДПРИЯТИЙ»

<b>Код профиля</b>	<b>Расшифровка</b>
УПГ	Установки подготовки газа
ГПЗ	Газопереработка
ГРС	Газораспределительные станции
ГНС	Газонаполнительные станции
ГСМ	Склады ГСМ
ПХГ	Подземные хранилища газа
РПН	Резервуарные парки и нефтебазы
КС	Компрессорные станции
ЦПС	Центральные пункты сбора и подготовки нефти
МТ	Объекты магистральных нефтепроводов
МСП	Морские стационарные платформы
НПХ	Нефтепереработка и нефтехимия
ОС	Органический синтез
ХЗ	Химический завод общего назначения
СК	Заводы синтетического каучука
ЦБК	Целлюлозно-бумажные комбинаты
ЛХ	Лесохимия
АМУ	Производство аммиака, азотосодержащих продуктов, минеральных удобрений и их хранение
ХВК	Хлораторные водоканала
АХУ	Аммиачные холодильные установки
ЦРД	Воздухоразделение
СП	Производства синтетических продуктов различного назначения
<b>Код профиля</b>	<b>Расшифровка</b>
КХ	Коксохимия
ВВ	Производства ВВ
СВМ	Склады промышленных взрывчатых материалов
ДР	Другое

