

П Р И К А З

МИНИСТРА ОБОРОНЫ РОССИЙСКОЙ ФЕДЕРАЦИИ

№ 151



МИНИСТЕРСТВО ЮСТИЦИИ РОССИЙСКОЙ ФЕДЕРАЦИИ

ЗАРЕГИСТРИРОВАНО Москва

Регистрационный № 33255

от 24 июля 2014.

« 14 » марта 2014 г.

Об утверждении Перечня транспортных средств, предоставляемых Вооруженным Силам Российской Федерации, другим войскам, воинским формированиям и органам, а также создаваемым на военное время специальным формированиям, и Порядка учета транспортных средств, предоставляемых Вооруженным Силам Российской Федерации, другим войскам, воинским формированиям и органам, а также создаваемым на военное время специальным формированиям

В соответствии с пунктами 7 и 8 Положения о военно-транспортной обязанности, утвержденного Указом Президента Российской Федерации от 2 октября 1998 г. № 1175 «Об утверждении Положения о военно-транспортной обязанности» (Собрание законодательства Российской Федерации, 1998, № 40, ст. 4941), **П Р И К А З Ы В А Ю:**

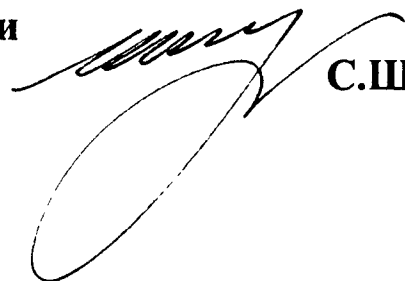
1. Утвердить:

Перечень транспортных средств, предоставляемых Вооруженным Силам Российской Федерации, другим войскам, воинским формированиям и органам, а также создаваемым на военное время специальным формированиям (приложение № 1 к настоящему приказу);

Порядок учета транспортных средств, предоставляемых Вооруженным Силам Российской Федерации, другим войскам, воинским формированиям и органам, а также создаваемым на военное время специальным формированиям (приложение № 2 к настоящему приказу).

2. Контроль за выполнением настоящего приказа возложить на Генеральный штаб Вооруженных Сил Российской Федерации (Главное организационно-мобилизационное управление Генерального штаба Вооруженных Сил Российской Федерации).

МИНИСТР ОБОРОНЫ РОССИЙСКОЙ ФЕДЕРАЦИИ
генерал армии

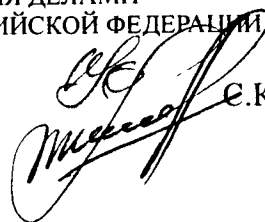


С.Шойгу

Верно:

НАЧАЛЬНИК УПРАВЛЕНИЯ ДЕЛАМИ
МИНИСТЕРСТВА ОБОРОНЫ РОССИЙСКОЙ ФЕДЕРАЦИИ

“16” июня 2014 г.



Е.Королев

Приложение № 1
к приказу Министра обороны
Российской Федерации
от «14» марта 2014 г. № 151

П Е Р Е Ч Е Н Ь

**транспортных средств, предоставляемых Вооруженным
Силам Российской Федерации, другим войскам, воинским
формированиям и органам, а также создаваемым на военное
время специальным формированиям**

I. КОЛЕСНЫЕ ТРАНСПОРТНЫЕ СРЕДСТВА, ПРЕДНАЗНАЧЕННЫЕ ДЛЯ ЭКСПЛУАТАЦИИ НА АВТОМОБИЛЬНЫХ ДОРОГАХ ОБЩЕГО ПОЛЬЗОВАНИЯ

1. Транспортные средства категории L₆.
2. Транспортные средства категории M₂ (кроме троллейбусов) и M₃.
3. Транспортные средства категории N.
4. Транспортные средства категории O.
5. Транспортные средства повышенной проходимости (категории G).
6. Специальные и специализированные транспортные средства: автобетононасосы; автобетоносмесители; автогудронаторы; автокраны и транспортные средства, оснащенные кранами-манипуляторами; автолесовозы; автомобили скорой медицинской помощи; автосамосвалы; автоцементовозы; автоэвакуаторы; медицинские комплексы на шасси транспортных средств; пожарные автомобили; транспортные средства для аварийно-спасательных служб и полиции; транспортные средства для коммунального хозяйства и содержания дорог; транспортные средства для обслуживания нефтяных и газовых скважин; транспортные средства для перевозки денежной выручки и ценных грузов; транспортные средства для перевозки детей; транспортные средства для перевозки длинномерных грузов; транспортные средства для перевозки нефтепродуктов; транспортные средства для перевозки пищевых жидкостей; транспортные средства для перевозки сжиженных углеводородных газов с давлением до 1,8 МПа; транспортные средства оперативно-служебные для перевозки лиц, находящихся

под стражей; транспортные средства, оснащенные подъемниками с рабочими платформами; транспортные средства – фургоны для перевозки пищевых продуктов.

II. ТРАКТОРЫ

7. Колесные сельскохозяйственные, промышленные, лесопромышленные и мелиоративные тракторы с двигателями мощностью не менее 50 л.с.

8. Гусеничные сельскохозяйственные, промышленные, лесопромышленные и мелиоративные тракторы с двигателями мощностью не менее 100 л.с.

9. Прицепы (полные, с центральной осью и полуприцепы) тракторные всех видов, типов и предназначений, буксируемые тракторами, указанными в пунктах 7 и 8 настоящего раздела.

III. ДОРОЖНО-СТРОИТЕЛЬНЫЕ МАШИНЫ И МЕХАНИЗМЫ

10. Дорожно-строительные машины и механизмы на тракторных шасси: бульдозеры; рыхлители; кирковщики; корчеватели; комбинированные (бульдозерно-рыхлительные, бульдозерно-кирковальные и бульдозерно-корчевальные) машины; кусторезы; газонокосилки; экскаваторы одноковшовые; экскаваторы-погрузчики; гидромолоты; погрузчики фронтальные; экскаваторы многоковшовые (траншекопатели); экскаваторы траншейные цепные; экскаваторы-грейферы; сваебойные машины (в их числе копры самоходные); установки для завинчивания свай; бурильные и бурильно-крановые машины; сварочные агрегаты; электростанции и агрегаты электропитания; дорожно-уборочные машины; снегоочистители; путеукладчики тракторные; тракторные дозировщики; универсальные путевые машины.

11. Дорожно-строительные машины и механизмы на самостоятельных самоходных шасси: экскаваторы одноковшовые на колесных и гусеничных шасси; экскаваторы многоковшовые (траншекопатели); экскаваторы траншейные цепные; экскаваторы-погрузчики; гидромолоты; экскаваторы-грейферы; сваебойные машины (в их числе копры самоходные); установки для завинчивания свай; бурильные и бурильно-крановые машины; снегоочи-

стителю; автогрейдеры; погрузчики фронтальные; фрезы дорожные; асфальтоукладчики; катки вибрационные, пневмоколесные и комбинированные; скреперы самоходные; мобильные путеукладчики; камнедробильные установки; электростанции и агрегаты электропитания.

12. Прицепные дорожно-строительные машины и механизмы: катки прицепные; скреперы прицепные; грейдеры; грейдеры-элеваторы.

IV. ПОДЪЕМНО-ТРАНСПОРТНЫЕ МАШИНЫ И МЕХАНИЗМЫ

13. Краны подъемные на самостоятельных самоходных пневмоколесных и гусеничных шасси.

14. Подъемники на самостоятельных самоходных колесных и гусеничных шасси.

15. Погрузчики колесные: автопогрузчики; электропогрузчики; погрузчики на самостоятельном самоходном пневмоколесном шасси.

16. Конвейеры самоходные.

V. ДРУГИЕ МАШИНЫ И МЕХАНИЗМЫ

17. Гусеничные тягачи, транспортеры и транспортеры-тягачи.

18. Бронеавтомобили, вездеходы, амфибии на самостоятельных шасси или с оригинальными кузовами (корпусами): бронетранспортеры; бронеавтомобили военного (специального) назначения; бронеавтомобили, предназначенные для использования в экономическом комплексе страны и в личном пользовании граждан; гусеничные, колесные и шнековые снегоходы, болотоходы, снегоболотоходы; амфибии на самостоятельных шасси или с оригинальными кузовами (корпусами).

19. Снегоходы с лыжами в качестве элемента управления и прицепы к ним.

20. Квадроциклы (в том числе и легкие), мотовездеходы и прицепы к ним.

Приложение № 2
к приказу Министра обороны
Российской Федерации
от «14» марта 2014 г. № 151

П О Р Я Д О К
**учета транспортных средств, предоставляемых Вооруженным
Силам Российской Федерации, другим войскам, воинским
формированиям и органам, а также создаваемым на военное
время специальным формированиям**

І. ОБЩИЕ ПОЛОЖЕНИЯ

1. Настоящий Порядок определяет:

цели, задачи, порядок организации и ведения учета транспортных средств, указанных в Перечне транспортных средств, предоставляемых Вооруженным Силам Российской Федерации, другим войскам, воинским формированиям и органам, а также создаваемым на военное время специальным формированиям* (далее – Перечень) (приложение № 1 к настоящему приказу), в органах военного управления и военных комиссариатах субъектов Российской Федерации;

порядок взаимодействия органов военного управления и военных комиссариатов с органами исполнительной власти субъектов Российской Федерации, органами местного самоуправления, органами, осуществляющими государственную регистрацию транспортных средств, государственный надзор и контроль за техническим состоянием транспортных средств, а также статистический учет при организации и ведении учета транспортных средств, предоставляемых

* Далее в тексте настоящего Порядка, если не оговорено особо, будут именоваться: Вооруженные Силы Российской Федерации, другие войска, воинские формирования и органы, а также создаваемые на военное время специальные формирования – войсками, воинскими формированиями и органами; Министерство обороны Российской Федерации – Министерством обороны; Генеральный штаб Вооруженных Сил Российской Федерации – Генеральным штабом; Главное организационно-мобилизационное управление Генерального штаба Вооруженных Сил Российской Федерации – ГОМУ ГШ; организационно-мобилизационные управления штабов объединенных стратегических командований военных округов – ОМУ штабов ОСК военных округов; военные комиссариаты субъектов Российской Федерации – военными комиссариатами; отделы (муниципальные) военных комиссариатов субъектов Российской Федерации – отделами (муниципальными) военных комиссариатов; подразделения Государственной инспекции безопасности дорожного движения Министерства внутренних дел Российской Федерации – подразделениями Госавтоинспекции; органы Государственного надзора за техническим состоянием машин и других видов техники субъектов Российской Федерации – органами гостехнадзора; Федеральная служба государственной статистики – Росстатом.

войскам, воинским формированиям и органам в период мобилизации и в военное время.

2. Учет транспортных средств, предоставляемых войскам, воинским формированиям и органам (далее – транспортные средства), организуется и ведется в целях:

получения сведений о наличии, ведомственной принадлежности и территориальном размещении организаций – владельцев транспортных средств*;

получения сведений о наличии и техническом состоянии транспортных средств организаций-владельцев и граждан – владельцев транспортных средств;

обеспечения органов военного управления и военных комиссариатов субъектов Российской Федерации исходными данными для планирования комплектования войск, воинских формирований и органов транспортными средствами на период мобилизации и военное время, а также планирования обеспечения работы транспортных средств.

3. Основными задачами учета транспортных средств являются:

сбор информации о наличии и техническом состоянии транспортных средств (далее – информация);

внесение информации в документы и базы учета транспортных средств, их систематизация и классификация;

обобщение и анализ информации, подготовка и представление (получение) предложений, аналитических и справочных материалов по их результатам;

контроль достоверности предоставленной информации;

поддержание информации в актуальном состоянии.

4. Учет транспортных средств организуется и ведется:

Главным организационно-мобилизационным управлением Генерального штаба Вооруженных Сил Российской Федерации – на всей территории Российской Федерации;

* Здесь и далее, если не оговорено особо, под организациями – владельцами транспортных средств понимаются указанные в пункте 3 Положения о военно-транспортной обязанности, утвержденного Указом Президента Российской Федерации от 2 октября 1998 г. № 1175, организации независимо от формы собственности, являющиеся собственниками транспортных средств, организации, владеющие транспортными средствами на праве хозяйственного ведения, оперативного управления либо по иному основанию, предусмотренному законом или договором.

ОМУ штабов ОСК военных округов и военными комиссариатами – в границах ответственности, определенных военно-административным делением Российской Федерации*;

отделами (муниципальными) военных комиссариатов – в установленных границах ответственности.

5. Учет транспортных средств ведется на основании предоставленной информации:

подразделениями Госавтоинспекции и органами гостехнадзора путем передачи сведений о регистрации, изменении регистрационных данных (типа транспортных средств, их назначения или сведений о собственнике) и снятии с учета транспортных средств, подлежащих предоставлению войскам, воинским формированиям и органам по запросам военных комиссариатов (органов военного управления);

территориальными органами Росстата, другими федеральными органами исполнительной власти (далее – ФОИВ), органами исполнительной власти субъектов Российской Федерации, органами местного самоуправления и организациями-владельцами по запросам военных комиссариатов (органов военного управления)**.

6. Учет транспортных средств ведется по государственным регистрационным знакам, маркам, типам, видам (далее – пономерной учет) и количеству транспортных средств (далее – количественный учет), а также по признакам принадлежности транспортных средств к организациям-владельцам.

Показатели учета транспортных средств формируются на основании информации, полученной от Росстата, его территориальных органов, подразделений Госавтоинспекции, органов гостехнадзора, других ФОИВ, органов исполнительной власти субъектов Российской Федерации, органов местного самоуправления и организаций-владельцев, информации, получаемой при проведении мероприятий, связанных с подготовкой транспортных средств, а также при периодическом уточнении предназначения транспортных средств.

Показатели учета транспортных средств формируются в форме документов и электронных баз учета транспортных средств.

* В соответствии с Указом Президента Российской Федерации от 20 сентября 2010 г. № 1144 «О военно-административном делении Российской Федерации» (Собрание законодательства Российской Федерации, 2010, № 39, ст. 4929).

** Пункт 26 Положения о военно-транспортной обязанности, утвержденного Указом Президента Российской Федерации от 2 октября 1998 г. № 1175.

7. Постановка транспортных средств на учет в Вооруженных Силах Российской Федерации производится в отделах (муниципальных) военных комиссариатов, которые осуществляют деятельность в местах государственной регистрации транспортных средств.

В случаях временной регистрации транспортных средств, в том числе и за арендаторами (включая лизингополучателей), их постановка на учет производится в отделах (муниципальных) военных комиссариатов, которые осуществляют деятельность в местах временной регистрации транспортных средств.

8. Снятие транспортных средств с учета в отделах (муниципальных) военных комиссариатов производится в случаях:

изменения места государственной регистрации (в том числе временной) транспортных средств;

снятия транспортных средств с регистрационного учета органами, осуществляющими их государственную регистрацию;

внесения изменений в Перечень, направленных на исключение из него определенных транспортных средств.

Снятие с учета транспортных средств заключается в изъятии документов и информации из баз учета транспортных средств и их уничтожении.

II. УЧЕТ ТРАНСПОРТНЫХ СРЕДСТВ В ОТДЕЛАХ (МУНИЦИПАЛЬНЫХ) ВОЕННЫХ КОМИССАРИАТОВ

9. В отделах (муниципальных) военных комиссариатов при осуществлении учета транспортных средств производятся сбор, классификация, систематизация, обобщение и анализ данных.

В отделах (муниципальных) военных комиссариатов ведется учет: пономерной и количественный.

От военных комиссариатов в отделы (муниципальные) военных комиссариатов поступает информация о транспортных средствах, а также информация, имеющаяся в базах государственного регистрационного учета транспортных средств, государственного статистического учета.

10. Данные пономерного учета о транспортных средствах отражаются в учетных карточках транспортных средств, которые заводятся на каждую единицу транспортного средства. Рекомендуются

мый образец учетной карточки транспортного средства приведен в приложении № 1 к настоящему Порядку (далее – учетная карточка).

Учетные карточки заводятся при постановке транспортных средств на учет в отделах (муниципальных) военных комиссариатов. Постановка транспортных средств на учет в отделах (муниципальных) военных комиссариатов производится при получении информации о транспортных средствах от подразделений Госавтоинспекции, органов гостехнадзора, органов местного самоуправления и от организаций-владельцев.

Из учетных карточек формируются картотеки транспортных средств, предназначенных для поставки в воинские части, и остатков ресурсов транспортных средств.

Картотека остатков ресурсов транспортных средств состоит из частей, которые составляются по принципу отнесения транспортных средств к муниципальному образованию в зависимости от места государственной регистрации транспортных средств.

Каждая часть картотеки остатков ресурсов транспортных средств составляется по разделам, подразделам, группам, а также видам, типам и маркам транспортных средств.

В группах формируются учетные карточки на транспортные средства, принадлежащие одной и той же организации-владельцу, по видам, типам и маркам.

Группы включаются в подразделы по принципу отнесения организаций-владельцев к составу (структуре) ФОИВ.

Из учетных карточек транспортных средств организаций-владельцев, не входящих в состав (структуру) ФОИВ, также формируются группы, которые включаются в разделы без включения в подразделы.

Группы, не включаемые в подразделы, включаются в разделы по принципу отнесения федеральных министерств, иных ФОИВ и организаций-владельцев к виду экономической деятельности.

Построение подразделов и отдельных групп внутри разделов также осуществляется в соответствии с иерархией классификационных группировок экономической деятельности.

Построение разделов внутри каждой части картотеки остатков ресурсов транспортных средств осуществляется в соответствии с видами экономической деятельности организаций-владельцев.

Пример построения части картотеки остатков ресурсов транспортных средств приведен в приложении № 2 к настоящему Порядку.

Учетные карточки транспортных средств граждан-владельцев формируются в отдельный раздел и размещаются в конце частей картотеки свободных остатков ресурсов транспортных средств.

Раздел учетных карточек транспортных средств граждан-владельцев формируется по видам, типам и маркам транспортных средств, а внутри элементов классификации – в алфавитном порядке исходя из фамилий граждан-владельцев.

Картотека транспортных средств, предназначенных для поставки в воинские части, формируется из учетных карточек транспортных средств, предназначенных для предоставления войскам, воинским формированиям и органам в периоды мобилизации, военного положения и в военное время.

Разделы картотеки транспортных средств, предназначенных для поставки в воинские части, формируются из групп по принципу отнесения их к степеням боевой готовности Вооруженных Сил Российской Федерации.

В группы включаются учетные карточки транспортных средств, предназначенных в одну партию. Внутри групп учетные карточки размещаются в соответствии с последовательностью перечисления видов, типов и марок транспортных средств, указанной в наряде военного комиссариата на поставку техники и призыв водителей.

Группы размещаются в разделах исходя из номеров партий в логической последовательности по возрастанию их номеров.

Учетные карточки транспортных средств, предназначенных для поставки в воинские части в резерв на браковку, размещаются в конце каждой группы после учетных карточек транспортных средств, предназначенных для основного состава партии, и формируются по организациям в алфавитном порядке исходя из названий организаций-владельцев. При этом в учетных карточках после номера партии проставляется буква «Р».

11. Данные количественного учета отражаются в сводной карточке организации. Рекомендуемый образец сводной карточки организации, которая заводится на каждую организацию-владельца, приведен в приложении № 3 к настоящему Порядку (далее – сводная карточка).

Сводные карточки заводятся при постановке транспортных средств на учет.

Из сводных карточек формируется картотека организаций-владельцев.

Картотека организаций-владельцев состоит из частей, которые формируются по принципу отнесения организаций-владельцев к муниципальному образованию в зависимости от места их государственной регистрации.

Каждая часть картотеки организаций-владельцев составляется по разделам и группам.

Группы формируются из сводных карточек по принципу отнесения организаций к ФОИВ, в составе (структуре) которых они находятся. Сводные карточки размещаются в группах в алфавитном порядке исходя из названий организаций-владельцев.

Разделы формируются из групп по принципу отнесения ФОИВ и организаций-владельцев к виду экономической деятельности.

Построение разделов внутри частей картотеки организаций-владельцев осуществляется в соответствии с видами экономической деятельности.

12. Сводные и учетные карточки уточняются при:

поступлении информации от подразделений Госавтоинспекции, органов гостехнадзора и территориальных органов Росстата, органов местного самоуправления и организаций-владельцев;

проведении мероприятий подготовки транспортных средств; изменении объемов мобилизационных заданий по предоставлению транспортных средств;

передаче мобилизационных заданий другим организациям-владельцам;

внесении изменений и дополнений в нормативные правовые акты Российской Федерации, регламентирующие деятельность в области военно-транспортной обязанности.

13. В целях анализа количественных данных о транспортных средствах проводятся их обобщение, классификация и систематизация в ведомостях учета наличия и использования транспортных средств организаций-владельцев (граждан-владельцев) (далее – ведомости).

Рекомендуемые образцы заполнения и ведения ведомостей приведены в приложениях № 4 и 5 к настоящему Порядку.

Принцип формирования иерархической структуры ведомостей аналогичен принципу построения картотеки остатков ресурсов транспортных средств и основывается на отнесении организаций к составу (структуре) ФОИВ, а федеральных служб, федеральных агентств и организаций-владельцев, не входящих в состав (структуру) ФОИВ, – к видам экономической деятельности.

Также ведомости формируются по принципу отнесения к видам, типам и маркам транспортных средств.

Ведомости являются едиными универсальными учетно-отчетными, планирующими документами учета транспортных средств и планирования комплектования войск, формирований и органов транспортными средствами. Они заполняются и ведутся на основании:

- учетных карточек транспортных средств;

- сводных карточек;

- перечня ФОИВ и организаций-владельцев, освобождаемых в период мобилизации от предоставления транспортных средств войскам, формированиям и органам;

- процентных норм предоставления транспортных средств в период мобилизации и в военное время;

- расчетов распределения лимитов предоставления транспортных средств в период мобилизации и в военное время по муниципальным образованиям и по организациям-владельцам муниципальных образований;

- нарядов военного комиссариата на поставку техники и призыв водителей.

Ведомости уточняются:

- при внесении изменений и дополнений в документы, указанные в пункте 12 настоящего Порядка;

- при проведении мероприятий по уточнению документов мобилизационного планирования;

- при изменении объемов мобилизационных заданий по предоставлению транспортных средств;

- при передаче мобилизационных заданий другим организациям-владельцам;

- непосредственно перед разработкой аналитических и справочных документов.

Из показателей учета, содержащихся в ведомостях, отделами (муниципальными) военных комиссариатов формируется и предо-

ставляется в военные комиссариаты информация о наличии и использовании транспортных средств, которая является исходной для оформления и ведения документов учета транспортных средств в военных комиссариатах.

14. Данные количественного учета по обеспечению работы транспортных средств, предоставляемых войскам, воинским формированиям и органам, отражаются в сводных карточках организаций, обеспечивающих работу транспортных средств. Рекомендуемый образец сводной карточки организации, обеспечивающей работу транспортных средств, приведен в приложении № 6 к настоящему Порядку.

Сводные карточки организаций, обеспечивающих работу транспортных средств, оформляются при поступлении информации от подразделений Госавтоинспекции, органов гостехнадзора, территориальных органов Росстата, органов местного самоуправления и организаций, обеспечивающих работу транспортных средств.

Из сводных карточек организаций, обеспечивающих работу транспортных средств, формируется картотека организаций, обеспечивающих работу транспортных средств.

Порядок формирования и ведения картотеки организаций, обеспечивающих работу транспортных средств, аналогичен порядку формирования картотеки организаций-владельцев.

15. В целях анализа количественных данных проводятся их обобщение, классификация и систематизация в сводной ведомости учета организаций-владельцев и организаций, обеспечивающих работу транспортных средств (далее – сводная ведомость). Рекомендуемый образец сводной ведомости приведен в приложении № 7 к настоящему Порядку.

Из показателей учета, содержащихся в сводной ведомости, отделами (муниципальными) военных комиссариатов формируется и предоставляется в военные комиссариаты информация, которая является исходной для оформления и ведения документов учета транспортных средств в военных комиссариатах.

16. Ведение документов учета транспортных средств, предусмотренных пунктами 9–15 настоящего Порядка, осуществляется как в письменной, так и в электронной формах.

Электронные формы учетных документов ведутся в автоматизированной системе управления военного округа (далее – АСУ) с использованием информационных программно-технических ком-

плексов и пакетов прикладных программ, предназначенных решать задачи учета транспортных средств.

III. УЧЕТ ТРАНСПОРТНЫХ СРЕДСТВ В ВОЕННЫХ КОМИССАРИАТАХ

17. В военных комиссариатах организуются и ведутся: количественный учет транспортных средств; сбор информации от подразделений Госавтоинспекции, органов гостехнадзора, территориальных органов Росстата и органов исполнительной власти субъектов Российской Федерации, ее обработка* и передача в отделы (муниципальные) военных комиссариатов; контроль организации и ведения учета транспортных средств в отделах (муниципальных) военных комиссариатов.

При организации и ведении учета транспортных средств военные комиссариаты осуществляют:

организационно-методическое руководство учетом транспортных средств в отделах (муниципальных) военных комиссариатов;

получение от отделов (муниципальных) военных комиссариатов количественной информации;

классификацию, систематизацию, обобщение и анализ полученной информации;

разработку и представление в штабы ОСК военных округов аналитических и справочных материалов.

При организации получения информации от Росстата (его территориальных органов), других ФОИВ, органов исполнительной власти субъектов Российской Федерации военные комиссариаты:

организуют взаимодействие с подразделениями Госавтоинспекции, органами гостехнадзора и территориальными органами Росстата;

направляют запросы и получают информацию от подразделений Госавтоинспекции, органов гостехнадзора и территориальных органов Росстата;

* Под обработкой данных, получаемых военными комиссариатами от подразделений Госавтоинспекции, органов гостехнадзора, территориальных органов Росстата и органов исполнительной власти субъектов Российской Федерации, в настоящем Порядке понимается их деление на фрагменты по принципу отнесения к муниципальным образованиям, входящим в территориальные границы ответственности каждого отдела (муниципального) военного комиссариата. При обработке данных в зависимости от форматов получаемой информации и алгоритмов работы программных средств военных комиссариатов и отделов (муниципальных) военных комиссариатов могут осуществляться их расшифровка, классификация и систематизация.

назначают ответственных должностных лиц за работу по получению, обработке и передаче данных в отделы (муниципальные) военных комиссариатов;

обрабатывают информацию и передают ее в отделы (муниципальные) военных комиссариатов;

принимают от отделов (муниципальных) военных комиссариатов сведения об ошибках (неточностях) и о недостающей информации.

18. Учет транспортных средств в военных комиссариатах ведется в ведомостях.

Рекомендуемый образец заполнения и ведения ведомостей аналогичен ведомостям отделов (муниципальных) военных комиссариатов.

Из показателей учета, содержащихся в ведомостях, военными комиссариатами формируется и предоставляется в штабы ОСК военных округов информация о наличии и использовании транспортных средств, которая является исходной для оформления и ведения документов учета транспортных средств в штабах ОСК военных округов.

19. Данные количественного учета, которые формируются на основании данных, представленных отделами (муниципальными) военных комиссариатов, отражаются в сводной ведомости учета организаций-владельцев и организаций, обеспечивающих работу транспортных средств.

Рекомендуемый образец заполнения и ведения сводной ведомости учета организаций-владельцев и организаций, обеспечивающих работу транспортных средств, аналогичен заполнению и ведению сводной ведомости отделов (муниципальных) военных комиссариатов.

Из показателей учета, содержащихся в сводной ведомости, военными комиссариатами формируется и предоставляется в штабы ОСК военных округов информация, которая является исходной для оформления и ведения документов учета транспортных средств в штабах ОСК военных округов.

20. Ведение документов учета транспортных средств, предусмотренных пунктами 18 и 19 настоящего Порядка, осуществляется как в письменной, так и в электронной формах.

Электронные формы учетных документов ведутся в АСУ с использованием информационных программно-технических ком-

плексов и пакетов прикладных программ, предназначенных решать задачи учета транспортных средств.

IV. УЧЕТ ТРАНСПОРТНЫХ СРЕДСТВ В ОРГАНИЗАЦИОННО-МОБИЛИЗАЦИОННЫХ УПРАВЛЕНИЯХ ШТАБОВ ОБЪЕДИНЕННЫХ СТРАТЕГИЧЕСКИХ КОМАНДОВАНИЙ ВОЕННЫХ ОКРУГОВ

21. В ОМУ штабов ОСК военных округов ведется количественный учет транспортных средств.

При организации и ведении учета транспортных средств ОМУ штабов ОСК военных округов осуществляют:

организационно-методическое руководство учетом транспортных средств в военных комиссариатах;

получение от военных комиссариатов информации о количественном учете;

классификацию, систематизацию, обобщение и анализ полученной информации;

разработку и представление в Генеральный штаб аналитических и справочных материалов.

22. Учет транспортных средств в ОМУ штабов ОСК военных округов ведется на основании информации, которая предоставляется военными комиссариатами в соответствии с пунктами 18 и 19 настоящего Порядка.

23. Ведение документов учета транспортных средств осуществляется как в письменной, так и в электронной формах.

Электронные формы учетных документов ведутся в АСУ с использованием информационных программно-технических комплексов и пакетов прикладных программ, предназначенных решать задачи учета транспортных средств.

V. УЧЕТ ТРАНСПОРТНЫХ СРЕДСТВ В ГЛАВНОМ ОРГАНИЗАЦИОННО-МОБИЛИЗАЦИОННОМ УПРАВЛЕНИИ ГЕНЕРАЛЬНОГО ШТАБА ВООРУЖЕННЫХ СИЛ РОССИЙСКОЙ ФЕДЕРАЦИИ

24. ГОМУ ГШ осуществляет:

общее руководство учетом транспортных средств в органах военного управления и военных комиссариатах;

организационно-методическое руководство вопросами предоставления информации;

взаимодействие с Росстатом, другими ФОИВ, органами исполнительной власти субъектов Российской Федерации.

25. В рамках осуществления учета транспортных средств ГОМУ ГШ обобщает и анализирует информацию, справочные и аналитические материалы, представляемые ОМУ штабов ОСК военных округов; разрабатывает и ведет справочные и аналитические материалы по вопросам учета транспортных средств на территории Российской Федерации. Указанные показатели учета являются частью исходной информации для мобилизационного планирования в Вооруженных Силах Российской Федерации.

26. Ведение документов учета транспортных средств в ГОМУ ГШ осуществляется как в письменной, так и в электронной формах.

Электронные формы учетных документов ведутся в автоматизированной системе управления, предназначенной для решения задач организационного строительства, мобилизационного развертывания и комплектования Вооруженных Сил Российской Федерации, с использованием соответствующих информационных программно-технических комплексов и пакетов прикладных программ.

Приложение № 1
к Порядку (п.10)
Рекомендуемый образец

УЧЕТНАЯ КАРТОЧКА ТРАНСПОРТНОГО СРЕДСТВА			
Дата постановки на учет « »		20 г.	
Уточнена по состоянию на « »		20 г.	
№			
Партия №		Мобпредписание вручено « » 20 г.	
(порядковый номер организации)	(наименование организации, адрес, номер телефона)	(наименование вида экономической деятельности, классификационной группировки ОКВЭД и федерального органа исполнительной власти)	
(фамилия, имя и отчество, домашний адрес и телефон гражданина – владельца транспортного средства)			
1.		2.	
(тип)		(марка)	
3.		4.	
(государственный регистрационный знак)		(год выпуска)	
5.		6.	
(тип кузова, грузоподъемность, количество посадочных мест, емкость цистерн и другие необходимые сведения)		(марка топлива, количество баков и их емкость)	
7. Сведения о водителе:			
(воинское звание)	(фамилия, имя и отчество)	(год рождения)	(полное кодовое обозначение ВУС)

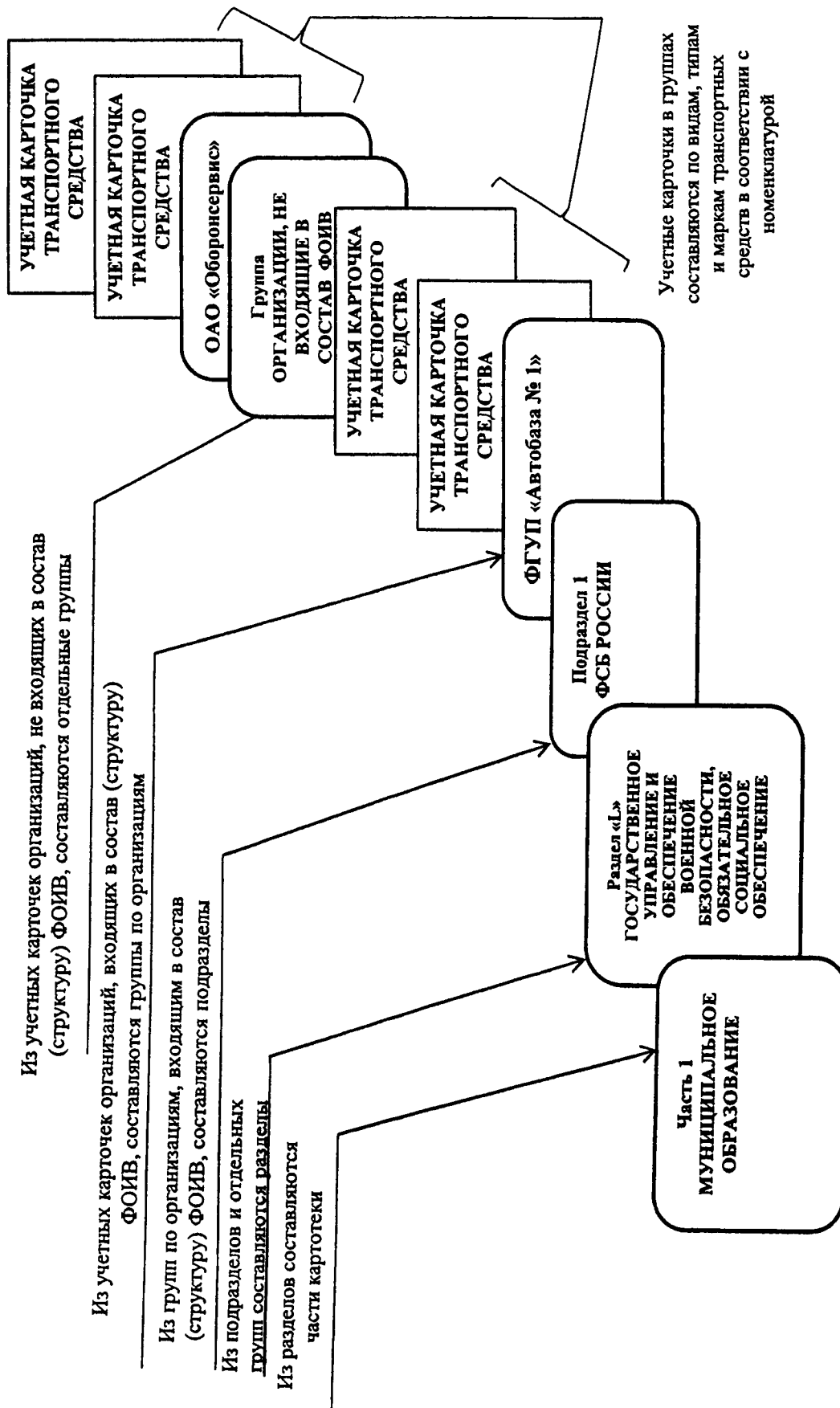
(оборотная сторона)

8. Контроль за техническим состоянием			
Число, месяц и год осмотра	Техническое состояние (возможна или невозможна эксплуатация ТС)	Примечание	Подпись должностного лица, вносившего изменения

Должностное лицо, осуществляющее учет _____

(должность, подпись, инициал имени, фамилия)

П Р И М Е Р построения части картотеки остатков ресурсов транспортных средств



Приложение № 3
к Порядку (п. 11)
Рекомендуемый образец

СВОДНАЯ КАРТОЧКА ОРГАНИЗАЦИИ
уточнена по состоянию на «__» _____ 20__ г.

<input type="text"/>	<input type="text"/>
(код организации по ОКВЭД)	(наименование вида экономической деятельности и элемента классификационной группировки ОКВЭД, к которому отнесена организация)
<input type="text"/>	<input type="text"/>
(код ФОИВ, в состав (структуру) которого входит организация)	(наименование ФОИВ)
<input type="text"/>	<input type="text"/>
(код формы собственности (ОКФС) организации)	(наименование формы собственности организации)
<input type="text"/>	<input type="text"/>
(код организационно-правовой формы организации)	(наименование организационно-правовой формы организации)
<input type="text"/>	<input type="text"/>
(порядковый номер организации по картотеке)	(наименование организации)
	(адрес государственной регистрации, местонахождения и номер контактного телефона)
ИНН	(идентификационный номер налогоплательщика организации)

1. РУКОВОДЯЩИЕ ДОЛЖНОСТНЫЕ ЛИЦА ОРГАНИЗАЦИИ

Должность	Фамилия, имя, отчество	Служебный телефон	Домашний адрес, телефон
1	2	3	4

2. ХАРАКТЕРИСТИКА ОРГАНИЗАЦИИ

2.1. Сведения о работниках, эксплуатационных мощностях и производственных возможностях организации

Работники организации	Кол-во, чел.	Объекты эксплуатационных мощностей и производственные возможности	Кол-во
1	2	1	2
<p>Численность работников - всего</p> <p>из них:</p> <p>граждан, пребывающих в запасе ВС, - всего</p> <p>в том числе:</p> <p>офицеров - всего</p> <p>ПСС* - всего</p> <p>из них:</p> <p>водителей - всего</p> <p>в том числе допущенных к управлению ТС по категориям:</p> <p>В (офицеры/ПСС)</p> <p>В,С (офицеры/ПСС)</p> <p>С (офицеры/ПСС)</p> <p>В,С,Е (офицеры/ПСС)</p> <p>С,Е (офицеры/ПСС)</p> <p>В,С,Д (офицеры/ПСС)</p> <p>С,Д (офицеры/ПСС)</p> <p>В,С,Д,Е (офицеры/ПСС)</p> <p>С,Д,Е (офицеры/ПСС)</p> <p>лиц, имеющих право управления самоходными машинами</p> <p>специалистов по ремонту - всего</p> <p>в том числе:</p> <p>по ремонту двигателей</p> <p>по ремонту систем зажигания и впрыска</p> <p>по ремонту систем питания</p> <p>по ремонту агрегатов трансмиссии</p> <p>по ремонту АКБ</p> <p>по ремонту агрегатов, узлов и деталей рулевого управления</p> <p>по ремонту колес</p> <p>по кузовному ремонту</p> <p>по покраске</p> <p>по ремонту арматуры</p>		<p>Количество крытых хранилищ для ТС (их площадь или количество машиномест) - всего</p> <p>в том числе:</p> <p>отапливаемых хранилищ (машиномест в них)</p> <p>Количество открытых стоянок для ТС (их площадь или количество машиномест)</p> <p>Количество пунктов (участков, постов) технического диагностирования ТС - всего</p> <p>в том числе:</p> <p>двигателей</p> <p>систем зажигания и впрыска</p> <p>систем питания</p> <p>систем электрооборудования ходовой части</p> <p>комплексного диагностирования</p> <p>Количество пунктов (участков, постов) технического обслуживания ТС</p> <p>Количество постов (участков) по техническому обслуживанию АКБ</p> <p>Количество пунктов (участков, постов) ремонта ТС - всего</p> <p>в том числе:</p> <p>по ремонту двигателей</p> <p>по ремонту систем зажигания и впрыска</p> <p>по ремонту систем питания</p> <p>по ремонту агрегатов трансмиссии</p> <p>по ремонту АКБ</p> <p>по ремонту агрегатов, узлов и деталей рулевого управления</p> <p>по ремонту колес</p> <p>по кузовному ремонту</p> <p>по покраске</p> <p>по ремонту арматуры</p>	

* ПСС - прапорщики, мичманы, сержанты, старшины, солдаты, матросы.

2.5. Сведения о наличии и планируемом предоставлении транспортных средств

Классификация ТС в соответствии с номенклатурой	№ строки		Наличие транспортных средств		Освобождено от поставки	Находятся в длительной командировке	Возможное предоставление	Лимиты предоставления	Мобилизационное задание (требуется по нарядам)	Предназначено от лимитов предоставления				Неиспользованный остаток от лимитов предоставления	Остаток ресурсов от наличия	Предназначено в резерв на opravку	
	2	3	4	5						10	11	12	13				
Всего из них: автомобили – всего в том числе: легковые автомобили – всего в том числе: УАЗ-469, УАЗ-3151 УАЗ-2966 УАЗ-3163 «Патриот» и т. д. по номенклатуре	1		Всего								для комплектования войск (сил)	для комплектования специальных формирований	для комплектования резервных формирований Вооруженных Сил	для маневра техникой и восстановления потерь мобилизационных транспортных ресурсов, а также обеспечения полного выполнения мобилизационного задания	14	15	16
			из них технически исправных														

Начальник отделения _____

(подпись, инициал имени, фамилия)

1	2	3	4	5	6	7	8	9	10	11	12	13	14	15	16
из них: легковые автомобили – всего в том числе: УАЗ-469, УАЗ-3151 УАЗ-2966 УАЗ-3163 «Патриот» и т. д. по номенклатуре															

Начальник отделения

_____ (подпись, инициал имени, фамилия)

1	2	3	4	5	6	7	8	9	10	11	12
<p>из них: автомобильный транспорт – всего в том числе: автомобили – всего из них: легковые автомобили – всего в том числе: УАЗ-469, УАЗ-3151 УАЗ-2966 УАЗ-3163 «Патриот» и т. д. по номенклатуре</p>											

Начальник отделения

_____ (подпись, инициал имени, фамилия)

Приложение № 6
к Порядку (п. 14)
Рекомендуемый образец

СВОДНАЯ КАРТОЧКА ОРГАНИЗАЦИИ, ОБЕСПЕЧИВАЮЩЕЙ РАБОТУ ТРАНСПОРТНЫХ СРЕДСТВ

уточнена по состоянию на « ___ » _____ 20__ г.

(код организации по ОКВЭД)	(наименование вида экономической деятельности
и элемента классификационной группировки ОКВЭД,	
к которому отнесена организация)	
(код ФОИВ, в состав (структуру) которого входит организация)	(наименование ФОИВ)
(код формы собственности (ОКФС) организации)	(наименование формы собственности организации)
(код организационно-правовой формы организации)	(наименование организационно-правовой формы организации)
(порядковый номер организации по картотеке)	(наименование организации)
(адрес государственной регистрации,	
местонахождения и номер контактного телефона)	
ИНН	
(идентификационный номер налогоплательщика организации)	

1. РУКОВОДЯЩИЕ ДОЛЖНОСТНЫЕ ЛИЦА ОРГАНИЗАЦИИ

Должность	Фамилия, имя, отчество	Служебный телефон	Домашний адрес, телефон
1	2	3	4

2. ХАРАКТЕРИСТИКА ОРГАНИЗАЦИИ

2.1. Сведения о работниках, эксплуатационных мощностях и производственных возможностях организации

Работники организации	Кол-во, чел.	Объекты эксплуатационных мощностей и производственные возможности	Кол-во
1	2	1	2
<p>Численность работников - всего</p> <p>из них:</p> <p>граждан, пребывающих в запасе ВС, - всего</p> <p>в том числе:</p> <p>офицеров - всего</p> <p>ПСС* - всего</p> <p>из них:</p> <p>водителей - всего</p> <p>в том числе допущенных к управлению ТС по категориям:</p> <p>В (офицеры/ПСС)</p> <p>В,С (офицеры/ПСС)</p> <p>С (офицеры/ПСС)</p> <p>В,С,Е (офицеры/ПСС)</p> <p>С,Е (офицеры/ПСС)</p> <p>В,С,Д (офицеры/ПСС)</p> <p>С,Д (офицеры/ПСС)</p> <p>В,С,Д,Е (офицеры/ПСС)</p> <p>С,Д,Е (офицеры/ПСС)</p> <p>лиц, имеющих право управления самоходными машинами</p> <p>специалистов по ремонту - всего</p> <p>в том числе:</p> <p>по ремонту двигателей</p> <p>по ремонту систем зажигания и впрыска</p> <p>по ремонту систем питания</p> <p>по ремонту агрегатов трансмиссии</p> <p>по ремонту АКБ</p> <p>по ремонту агрегатов, узлов и деталей рулевого управления</p> <p>по ремонту колес</p> <p>по кузовному ремонту</p> <p>по покраске</p> <p>по ремонту арматуры</p>		<p>Количество крытых хранилищ для ТС (их площадь или количество машиномест) - всего</p> <p>в том числе:</p> <p>отапливаемых хранилищ (машиномест в них)</p> <p>Количество открытых стоянок для ТС (их площадь или количество машиномест)</p> <p>Количество пунктов (участков, постов) технического диагностирования ТС - всего</p> <p>в том числе:</p> <p>двигателей</p> <p>систем зажигания и впрыска</p> <p>систем питания</p> <p>систем электрооборудования ходовой части</p> <p>комплексного диагностирования</p> <p>Количество пунктов (участков, постов) технического обслуживания ТС</p> <p>Количество постов (участков) по техническому обслуживанию АКБ</p> <p>Количество пунктов (участков, постов) ремонта ТС - всего</p> <p>в том числе:</p> <p>по ремонту двигателей</p> <p>по ремонту систем зажигания и впрыска</p> <p>по ремонту систем питания</p> <p>по ремонту агрегатов трансмиссии</p> <p>по ремонту АКБ</p> <p>по ремонту агрегатов, узлов и деталей рулевого управления</p> <p>по ремонту колес</p> <p>по кузовному ремонту</p> <p>по покраске</p> <p>по ремонту арматуры</p>	

* ПСС – прапорщики, мичманы, сержанты, старшины, солдаты, матросы.

2.2. Сведения о наличии и количестве технического имущества, оборудования и оснастки для технического обслуживания и ремонта ТС

№ п/п	Наименование технического имущества, оборудования и оснастки	Имеется в наличии	Спланировано к предоставлению
1	2	3	4
1	Эстакады		
2	Подъемники		
3	Осмотровые (ремонтные) ямы		
4	Тельферы		
5	Тали		
6	Домкраты подкатные		
7	Домкраты подставные		
8	Шиномонтажные стенды		
9	Вулканизационные стенды		
10	Балансировочные стенды		
11	Прочее шиномонтажное оборудование		
12	Комплекты слесарного инструмента		
13	Комплекты инструмента для ремонта электрооборудования		
14	Комплекты инструмента для ремонта топливной аппаратуры		
15	Комплекты инструмента для ремонта двигателей		
16	Комплекты инструмента для ремонта агрегатов трансмиссии		
17	Комплекты инструмента для производства меднишко-жестяницких работ		
18	Верстаки слесарные		
19	Тиски		
20	Стеллажи для крепежных элементов и деталей		
21	Стенды для разборки и сборки двигателей		
22	Стенды для разборки и сборки коробок передач и раздаточных коробок		
23	Стенды для разборки и сборки мостов		
24	Стенды для разборки и сборки прочих агрегатов, узлов и механизмов трансмиссии		
25	Стенды (приборы) для диагностирования и ремонта топливной аппаратуры		
26	Стенды (приборы) для диагностирования и ремонта приборов электрооборудования		
27	Стенды для диагностирования двигателей		
28	Стенды для диагностирования ходовой части		
29	Стенды для комплексного диагностирования ТС		
30	Прочее диагностическое оборудование		
31	Стапели		
32	Газосварочное оборудование		
33	Электросварочное оборудование		
34	Станки сверлильные		
35	Станки токарные		
36	Станки фрезерные		
37	Станки шлифовальные		
38	Прессы стационарные		
39	Прочее станочное оборудование		
40	Переносные компрессоры		
41	Переносные электростанции и электроагрегаты		

1	2	3	4
42	Переносные зарядные устройства и станции		
43	Покрасочные камеры		
44	Сушильные камеры		
45	Пуливеризаторы		
46	Пистолеты пневматические		

2.3. Сведения о наличии и планируемом предоставлении топлива, горючего, смазочных материалов и специальных технических жидкостей

№ п/п	Вид и наименование топлива, ГСМ и СТЖ	Имеется в наличии	Подлежит предоставлению	Спланировано к предоставлению
1	2	3	4	5
1	Бензины автомобильные			
2	Топлива дизельные			
3	Масла моторные			
4	Масла трансмиссионные			
5	Гидравлические масла			
6	Антифризы			
7	Тосолы			
8	Тормозные жидкости			
9	Электролит			
10	Кислоты			
11	Щелочи			
12	Дистиллированная вода			

2.4. Сведения о наличии и планируемом предоставлении имущества для хранения и транспортировки топлива, горючего, смазочных материалов и специальных технических жидкостей

Наименование показателей	Бочки стальные крашенные и оцинкованные емкостью, л				Резервуары емкостью, тыс. л				Канистры емкостью 10 л	Канистры емкостью 20 л
	100 – 150	200 – 250	прочих объемов	всего	1.0 – 2.0	2.0 – 4.0	свыше 4.0	всего		
1	2	3	4	5	6	7	8	9	10	11
Наличие										
Спланировано к предоставлению										

Начальник отделения _____

(подпись, инициал имени, фамилия)

Приложение № 7
к Порядку (п. 15)
Рекомендуемый образец

Секретно
(по заполнению)

Военный округ _____
Субъект Российской Федерации _____
Муниципальное образование _____

СВОДНАЯ ВЕДОМОСТЬ
учета организаций-владельцев и организаций,
обеспечивающих работу транспортных средств
уточнена по состоянию на « ____ » ____ г.

1. Сводные данные об организациях-владельцах

№ п/п	Наименование показателей учета	Распределение организаций и транспортных средств по группам организаций, в том числе владеющих				всего
		транспортными средствами в количестве от 1 до 49 ед. включительно	транспортными средствами в количестве от 50 до 99 ед. включительно	транспортными средствами в количестве от 100 ед. и более		
1	2	3	4	5	6	
1	Количество организаций-владельцев					
2	Количество транспортных средств, принадлежащих организациям, – всего в том числе: автомобильного транспорта / из них прицепов тракторов дорожно-строительных машин и механизмов					

1	2	3	4	5	6
3	подъемно-транспортных машин и механизмов других машин и механизмов				
4	Количество организаций, имеющих мобилизационные задания по поставке транспортных средств Количество транспортных средств, предназначенных к предоставлению, – всего в том числе: автомобильного транспорта / из них прицепов тракторов дорожно-строительных машин и механизмов подъемно-транспортных машин и механизмов других машин и механизмов				
5	Количество организаций, в которых органами военного управления и военными комиссариатами проверялось состояние мобилизационной готовности и мобилизационной подготовки транспортных средств, – всего из них: признано ограниченно готовыми к предоставлению транспортных средств				

2. Сводные данные по автомобильной технике

№ п/п	Наименование показателей учета	Распределение автомобилей по времени нахождения в эксплуатации					
		до 6 лет включительно	от 6 до 10 лет включительно	от 10 до 14 лет включительно	от 14 до 18 лет включительно	от 18 до 30 лет включительно	свыше 30 лет
1	2	3	4	5	6	7	8
1	Автомобили в организациях-владельцах						
2	Автомобили в организациях, имеющих мобилизационные задания по поставке автомобилей						

3. Сводные данные об организациях, обеспечивающих работу транспортных средств

Наименование показателей учета		Специализация организаций													прочих, обеспечивающих работу ТС			
		по техническому обслуживанию и ремонту ТС											розничной торговле ими			по производству и хранению нефтепродуктов и прочих эксплуатационных технических жидкостей, оптовой и розничной торговле ими		
1	2	3	4	5	6	7	8	9	10	11	12	13	14	15	16	17	18	
Количество организаций, обеспечивающих работу транспортных средств, – всего в том числе: имеющих мобилизационные задания на обеспечение работы транспортных средств – всего из них: предоставляют имущество выполняют работы (оказывают услуги) выполняют работы (оказывают услуги) и предоставляют имущество	ТО и Р легковых автомобилей	ТО и Р грузовых и специальных автомобилей	ТО и Р МТКШ	ТО и Р автобусов	Р автомобильных прицепов	ТО и Р колесных тракторов	ТО и Р гусеничных тракторов	ТО и Р ДСМ	ТО и Р ПТМ	ТО и Р ТТ, Т и ТТ	ТО и Р прочих ТС	по производству и хранению бензиновых автомобильных, топливных, смазочных, оптовой торговле ими	по производству и хранению масел и смазок, оптовой и розничной торговле ими	по производству и хранению эксплуатационных жидкостей, оптовой и розничной торговле ими	по розничной торговле бензинами автомобильными и дизельными топливами	по оптовой и розничной торговле газобразными топливами		

1	2	3	4	5	6	7	8	9	10	11	12	13	14	15	16	17	18
проверялись органами военного управления и военными комиссариатами на предмет мобилизационной готовности признаны ограничено готовыми																	

Начальник отделения

_____ (подпись, инициал имени, фамилия)